


<p><b>보도자료</b></p>	<p>보도일시</p>	<p>2016. 12. 26.(월) 12:00</p>	 <p>통계청</p>
	<p>배포일시</p>	<p>2016. 12. 26.(월) 09:00</p>	
	<p>담당부서</p>	<p>통계데이터허브국 행정통계과</p>	
	<p>담당자</p>	<p>과 장: 은희훈 (042-481-3675) 사 무 관: 김경해 (042-481-3626)</p>	

# 2015년 기준 「신혼부부통계」 결과



## 일 러 두 기

□ **신혼부부통계**는 저출산 주요정책 수립 등에 필요한 기초자료를 제공하기 위하여 금년에 처음(2015년 11월 1일 기준)으로 작성하여 공표하는 통계입니다.

○ 동 통계에서 **신혼부부**는 혼인신고 후 5년이 경과하지 않은 부부를 대상으로 하고 있으며, **사실혼** 관계는 제외됩니다.

- '15년 작성 대상 : '10. 11. 1.~ '15. 10. 31.까지 혼인신고 한 부부

□ 동 통계는 신혼부부를 대상으로 직접 조사하지 않고, 정부 부처 및 공공기관에서 수집·보유하고 있는 **행정자료와 기 조사자료**를 기초로 구축한 각종 데이터베이스를 상호 연계\*하여 작성하였습니다.

\* 인구동향(혼인·이혼·출생·사망)조사, 인구·가구·일자리행정통계·주택소유통계DB 및 건강보험 직장가입자 자료, 보육행정자료 등

○ 따라서 수집된 자료의 범위 내에서만 집계와 분석이 가능하므로 자료가 없거나 미비한 항목에 대한 분석은 곤란한 측면이 있으며, 신혼부부 중 일부만을 대상으로 집계한 항목(소득 등)도 있습니다.

○ 또한 수집된 자료별 작성시점, 작성기준 등 각 자료의 속성이 다르므로 자료 해석에 유의할 필요가 있습니다.

### <자료별 주요 특성>

자료명	작성기준시점	관련항목	비고
인구·가구DB	2015. 11. 1.	가구 및 세대구성	
주택소유통계DB	2015. 11. 1.	주택소유 현황	
일자리통계DB	2015. 10월	맞벌이 여부	무급가족종사자 및 농림어업부문 일자리는 제외
보육행정자료	2015. 10월	영유아 보육형태	자녀 연령 만 5세 이하만 해당
건강보험 직장가입자 자료	2015년	연간 소득	임금근로자만 대상 (자영업, 일용근로자는 제외)

□ 각 통계별 주요 특성은 다음과 같으니 참고하시기 바랍니다.

○ (혼인종류) 초혼과 재혼 부부 모두를 작성대상에 포함하고 있으나, 본 자료에서는 남편·아내 둘다 초혼인 부부 위주로 분석함

※ KOSIS(국가통계포털)에는 전체·초혼·재혼별로 구분하여 수록 예정

○ (혼인연령) 혼인신고 당시 신고서에 기재한 실제 결혼 시작일을 기준으로 계산한 만 연령임

○ (직업 및 교육정도) 혼인신고 당시 신고서에 기재한 직업 및 교육정도를 말함

○ (출산자녀) 부부 중 아내를 기준으로 혼인 전 출산한 자녀를 포함한 총 출산 자녀 수를 파악하였으며, 첫째 자녀 출산 소요 기간은 혼인신고일이 아닌 실제 결혼 시작일 기준으로 계산함

○ (주택 소유물건 수) 소유지분과 관계없이 부부가 소유한 주택의 물건 수를 합산

(예) 주택 1호는 남편 단독 소유이고, 다른 지역 주택 1호를 아내가 다른사람과 지분 0.5씩 공동소유하고 있을 경우 2건으로 집계

○ (주택자산가액) 부부가 소유한 주택('15.11.1.기준)에 대하여 소유 지분을 반영한 후 '16. 1. 1.기준 주택공시가격을 적용

○ (시도별) 부부의 거처가 다른 경우 거주지역별 가중치(0.5) 적용

□ 일부 통계표 수치는 반올림한 값으로 하위분류의 합이 상위분류의 값과 일치하지 않을 수 있습니다.

□ 통계표의 수치가 5이하인 경우는 \* 표시로 처리하였습니다.

□ 결과공표

○ 보도자료 : 통계청 홈페이지(<http://kostat.go.kr>)에 게시

○ 통계표 : KOSIS 국가통계포털(<http://kosis.kr>)에 수록('17. 1월말)

# 목 차

□ 2015년 신혼부부통계(요약) .....	2
□ 2015년 신혼부부통계 결과	
I. 기본 현황	
1. 신혼부부 수 .....	5
2. 시도별 신혼부부 수 .....	6
3. 신혼부부의 인적 특성 .....	8
가. 혼인 당시 연령별 현황 .....	8
나. 혼인 당시 직업별 현황 .....	10
다. 혼인 당시 교육정도별 현황 .....	11
II. 가구 구성	
1. 신혼부부의 동거 여부 .....	13
2. 신혼부부 가구의 가구원수별 현황 .....	15
3. 신혼부부 가구의 세대구성별 현황 .....	16
III. 출산 및 보육	
1. 신혼부부의 특성별 자녀 출산 현황 .....	17
2. 자녀 출산 소요 기간 .....	20
가. 첫째 자녀 출산 소요기간 .....	20
나. 첫째 자녀와 둘째 자녀 사이의 출산 소요기간 .....	22
3. 자녀(만 5세이하)의 보육형태별 현황 .....	24
IV. 경제활동 현황	
1. 신혼부부의 맞벌이 여부 .....	25
2. 신혼부부의 소득별 현황(임금근로자만 대상) .....	26
가. 임금근로소득 구간별 신혼부부 수 .....	26
나. 임금근로소득 구간별 출산 현황 .....	28

# 목 차

## V. 주거 현황

- 1. 신혼부부의 거처 유형 ..... 29
- 2. 신혼부부의 주택 소유 현황 ..... 30
  - 가. 주택 소유 여부 및 소유 물건 수 현황 ..... 30
  - 나. 주택자산 가액별 현황 ..... 31
  - 다. 소유 주택 명의 ..... 32

## VI. 다문화 신혼부부 현황

- 1. 다문화 신혼부부 수 ..... 33
- 2. 다문화 신혼부부 출신 국적별 현황 ..... 33
- 3. 다문화 신혼부부 혼인 연령별 현황 ..... 34

## VII. 종단면 분석

- 1. 혼인상태 변화 추이 ..... 35
- 2. 혼인 1년차 신혼부부의 혼인 전·후 변화 추이 ..... 36
  - 가. 경제활동 변화 추이 ..... 36
  - 나. 주택소유 변화 추이 ..... 37

□ 통계표 ..... 38

□ 부록 ..... 48

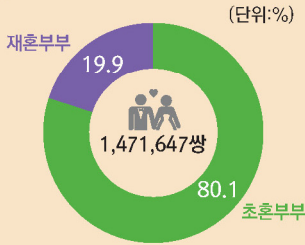
- 1. 신혼부부통계 작성 개요 ..... 49
- 2. 주요 용어 등 설명 ..... 51

# 2015년 신혼부부통계

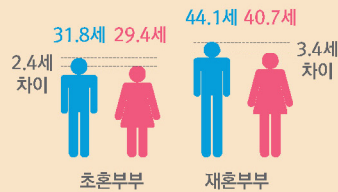


## 인적특성

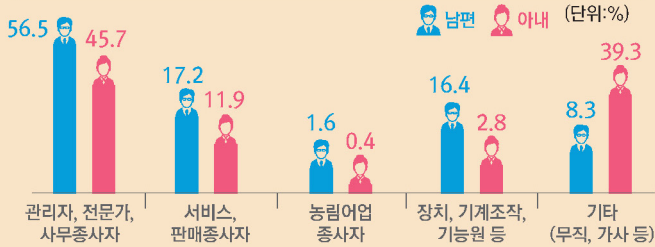
### 초혼 및 재혼 비중



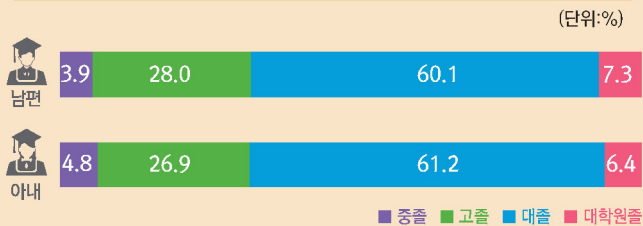
### 평균 혼인연령



### 직업 비중(혼인당시)



### 교육정도 비중(혼인당시)



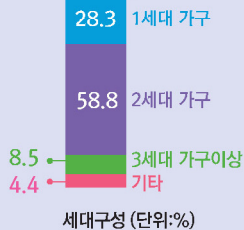
## 가 구



부부가 같이 사는 비중  
86.3%

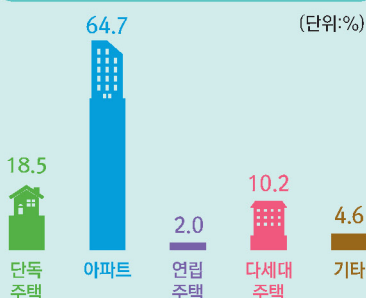


평균 가구원수  
2.98명

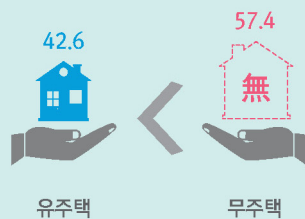


## 주 택

### 거처유형별 비중



### 주택 소유 여부별 비중

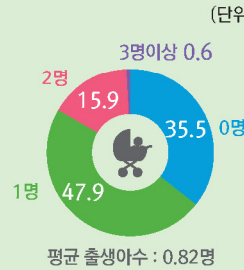


### 소유주택의 주택자산가액별 비중

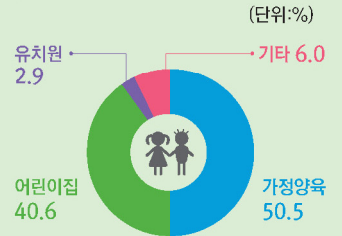


## 출산·보육

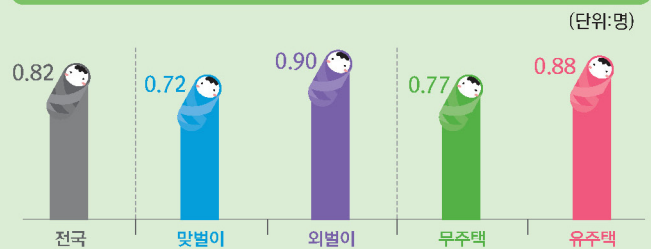
### 출산자녀수 비중



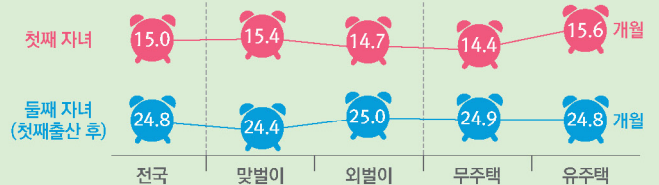
### 보육형태별 영유아수 비중



### 평균 출생아수



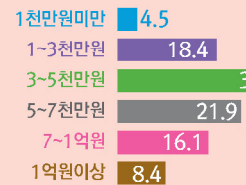
### 평균 출산 소요기간



## 경제활동



맞벌이 비중 (단위:%)  
42.9%



임금근로자 대상 소득수준별  
신혼부부 비중 (단위:%)

# 2015년 신혼부부통계 (요약)

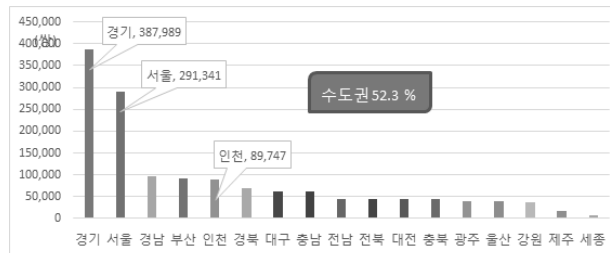
## 1. 기본 현황

◇ '15년 11월 1일 기준 최근 5년 이내 혼인한 신혼부부는 총 147만 2천 쌍이며, 전체 신혼부부의 절반 이상인 52.3%가 수도권(서울, 경기, 인천)에 거주

□ '15년 11월 1일 기준 최근 5년 이내 혼인한 신혼부부는 총 147만 2천 쌍임

○ (혼인종류별) 초혼 부부는 80.1%(117만 9천 쌍)를 차지하며, 남편 또는 아내가 재혼한 경우는 19.9%(29만 2천 쌍)임

○ (시도별) 경기도에 가장 많은 < 거주지역(시도)별 신혼부부 수 > 신혼부부(26.4%)가 거주하고 있으며, 수도권(서울, 경기, 인천) 내 거주하는 비중이 전체 신혼부부의 절반 이상인 52.3%를 차지



## 2. 신혼부부의 모습



### ■ 가구 구성 (초혼부부)

◇ 부부가 동일 거처에서 함께 거주하는 비중은 86.3%

◇ 가구원수가 3명인 가구가 40.1%로 가장 많고, 평균 가구원 수는 2.98명

◇ 가장 많은 세대구성 유형은 2세대 중 「부부 + 자녀」의 구성(48.5%)임

□ (동거여부) 초혼 신혼부부 117만 9천 쌍 중 부부가 함께 거주하고 있는 비중은 전체의 86.3%를 차지하며, 따로 사는 부부의 53.0%는 동일 시도 내에서 거처를 달리하는 경우로 나타남

□ (가구원수) 3명인 경우가 40.1%로 가장 많고, 2명인 경우 30.9%, 4명인 경우 18.0% 순이며, 평균 가구원수는 2.98명으로 전체 일반 가구의 평균(2.53명)보다 0.45명 많음



□ (세대구성) 2세대 구성이 가장 많은데 그 중 「부부 + 자녀」의 2세대 구성이 57만 1천 쌍(48.5%)으로 가장 많은 비중을 차지하며, 혼인 연차가 오래될수록 2세대 이상 가구 비중이 점차 높아지는 것으로 나타남

\* 2세대 가구 : (1년차) 29.2% → (3년차) 64.9% → (5년차) 75.7%  
 3세대이상 가구 : (1년차) 4.4% → (3년차) 9.2% → (5년차) 10.9%

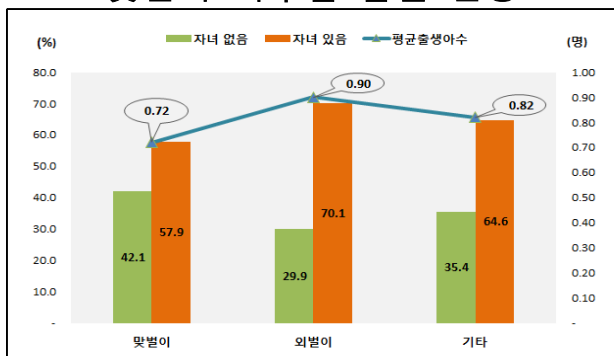
■ 출산 및 보육 (초혼부부)

- ◇ 자녀를 출산하지 않은 신혼부부 비중은 전체의 35.5%를 차지
- ◇ 맞벌이 부부의 유자녀 비중(57.9%)이 외벌이 부부(70.1%)보다 낮음
- ◇ 무주택 부부의 유자녀 비중(61.5%)이 주택을 소유한 부부(68.4%) 보다 낮음
- ◇ 만 5세 이하 자녀의 보육형태는 가정 양육이 50.5%로 가장 많음

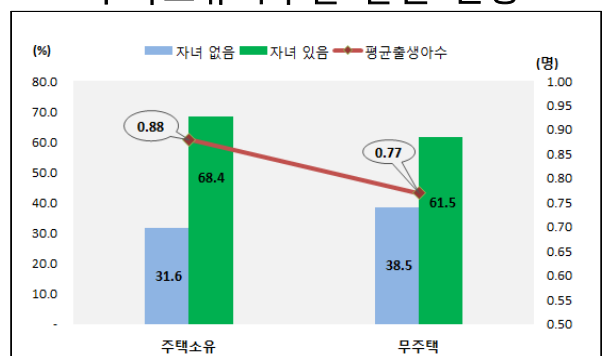
□ 자녀를 출산하지 않은 초혼 신혼부부는 35.5%이며, 혼인 3~5년차 신혼부부 중에서는 자녀를 출산하지 않은 비중이 19.3%임

- (경제활동별) 맞벌이 부부 중에서 자녀가 있는 부부의 비중은 57.9%로 외벌이 부부(70.1%)보다 더 낮으며, 평균 출생아 수는 0.72명으로 외벌이 부부(0.90명)에 비해 낮음
- (주택소유 여부별) '15.11.1. 현재 무주택 부부 중 자녀를 출산한 부부 비중은 61.5%로 주택을 소유한 부부(68.4%)보다 낮고, 평균 출생아 수도 0.77명으로 유주택 부부(0.88명)보다 낮음

< 맞벌이 여부별 출산 현황 >



< 주택소유여부별 출산 현황 >



□ 신혼부부의 자녀(만 5세 이하)에 대한 보육형태는 가정양육이 50.5%로 가장 많고, 그 다음이 어린이집 보육(40.6%) 순임

## ■ 경제활동 현황(초혼부부)

- ◇ 2015년 10월 기준 맞벌이 부부는 전체의 42.9%
- ◇ 임금근로자인 신혼부부의 소득수준은 3천만원 이상에서 5천만원 미만인 경우가 30.6%로 가장 많은 비중을 차지

- 2015년 10월 기준 맞벌이 부부는 전체의 42.9%(50만 6천 쌍)로 외벌이 부부(49.5%)가 더 많은 비중을 차지하며, 최근 혼인한 연차일수록 맞벌이 부부 비중\*이 높음

\* (혼인 5년차) 39.7% → (혼인 3년차) 40.6% → (혼인 1년차) 50.0%

- 임금근로자 신혼부부 85만 3천 쌍을 대상으로 소득 수준 분석 시 3천만원 이상 5천만원 미만인 경우가 30.6%로 가장 많고, 5천만원 이상 7천만원 미만인 경우가 21.9% 순으로 나타남
- (소득과 출산) 임금근로 맞벌이 부부의 경우 소득구간이 높아 질수록 평균 출생아 수가 감소되는 모습을 보임

## ■ 주거 현황(초혼부부)

- ◇ 가장 많이 거주하는 주거 유형은 아파트(64.7%)임
- ◇ 주택을 소유한 신혼부부는 42.6% (무주택 신혼부부 57.4%)

- (거처 유형) 신혼부부의 주된 거처 유형은 아파트(64.7%)이며, 이어서 단독주택(18.5%), 다세대주택(10.2%) 순임
- (주택소유현황) 주택을 소유한 부부는 42.6%, 2건 이상 소유한 부부도 전체의 6.7%이며, 주택공시가격을 적용한 주택자산 가액 산정 시 6천만원 초과 1억 5천만원 이하 구간이 40.3%로 가장 많음

## ■ 종단면 분석\*

\* 동일한 집단을 대상으로 시간 변화에 따른 변화상을 분석

- ◇ 2011년도 혼인 후 2015년까지 혼인관계를 유지하는 부부 비중은 91.7%
- ◇ 혼인 1년차 신혼부부의 혼인 전·후를 비교 시
  - 맞벌이 비중은 혼인 전 55.8%에서 혼인 후 46.0%로 감소
  - 주택을 소유한 비중이 혼인 전 26.6%에서 혼인 후 36.3%로 증가

# I. 기본 현황

## 1. 신혼부부 수

◇ '15년 11월 1일 기준 총 신혼부부는 147만 2천 쌍이며, 이 중 초혼부부는 117만 9천 쌍으로 80.1%를 차지하고, 남편과 아내 중 한 명 이상이 재혼인 부부가 19.9%인 29만 2천 쌍임

□ '15년 11월 1일 기준으로 이전 5년간 혼인신고한 부부 159만 6천 쌍 중 국내에 거주하며 혼인상태를 유지 중인 신혼부부는 147만 2천 쌍으로 나타남

※ 이혼·사별하거나 부부 모두 국내에 미거주하는 경우는 작성 대상에서 제외

○ 이 중 부부 모두 초혼인 경우가 80.1%인 117만 9천 쌍, 둘 중 한명 이상 재혼인 경우가 19.9%인 29만 2천 쌍이며, 최근에 혼인한 부부 일수록 재혼 비중\*이 높아지는 경향을 보임

\* (혼인 5년차) 19.1% → (혼인 3년차) 19.2% → (혼인 1년차) 21.1%

### < 혼인연차·혼인종류별 신혼부부 수 >

(단위: 쌍, %)

혼인 연차	혼인신고 부부 수	신혼부부 수						
		합계	초혼	재혼				미상
				소계	남자	여자	둘다	
전 국	1,595,899	1,471,647 (100.0)	1,179,006 (80.1)	292,205 (19.9)	54,806 (3.7)	82,371 (5.6)	155,028 (10.5)	436 (0.0)
1년차	301,364	290,766 (100.0)	229,318 (78.9)	61,339 (21.1)	10,869 (3.7)	17,405 (6.0)	33,065 (11.4)	109 (0.0)
2년차	313,341	294,962 (100.0)	234,704 (79.6)	60,166 (20.4)	10,893 (3.7)	17,145 (5.8)	32,128 (10.9)	92 (0.0)
3년차	324,925	299,543 (100.0)	241,985 (80.8)	57,491 (19.2)	10,998 (3.7)	16,233 (5.4)	30,260 (10.1)	67 (0.0)
4년차	329,268	297,118 (100.0)	239,170 (80.5)	57,859 (19.5)	11,141 (3.7)	16,212 (5.5)	30,506 (10.3)	89 (0.0)
5년차	327,001	289,258 (100.0)	233,829 (80.8)	55,350 (19.1)	10,905 (3.8)	15,376 (5.3)	29,069 (10.0)	79 (0.0)

\* 혼인연차 구분(이하 동일)

1년차	2년차	3년차	4년차	5년차
'14.11.01. ~ '15.10.31. 기간 중 혼인 신고	'13.11.01. ~ '14.10.31. 기간 중 혼인 신고	'12.11.01. ~ '13.10.31. 기간 중 혼인 신고	'11.11.01. ~ '12.10.31. 기간 중 혼인 신고	'10.11.01. ~ '11.10.31. 기간 중 혼인 신고

## 2. 시도별 신혼부부 수

◇ 신혼부부가 거주하는 지역은 경기도가 38만 8천쌍(26.4%)으로 가장 많고, 그 다음이 서울(19.8%), 경남(6.6%) 순이며, 수도권에 거주하는 신혼부부 비중이 전체 신혼부부의 절반 이상(52.3%)을 차지

- '15년 11월 1일 기준 신혼부부가 가장 많이 거주하는 곳은 경기도로 전체의 26.4%인 38만 8천 쌍으로 나타났고, 이어서 서울이 29만 1천 쌍(19.8%), 경남 9만 7천쌍(6.6%) 순임
- 시도별로 일반가구의 분포와 신혼부부 가구의 분포를 비교하면,
  - 일반가구 전체의 48.2%가 수도권(서울, 경기, 인천)에 거주하고 있는 반면 신혼부부의 수도권 거주 비중은 전체의 절반 이상인 52.3%로 높은 비중을 차지함
  - 지역별로 일반가구의 거주 비중보다 신혼부부의 거주 비중이 더 낮은 지역은 부산, 경북, 전북, 전남 등임

< 시도별 · 혼인연차별 신혼부부 수 >

(단위: 쌍, %)

구분	합계		1년차		2년차		3년차		4년차		5년차		일반가구 비중
	수	구성비	수	구성비	수	구성비	수	구성비	수	구성비	수	구성비	
전국	1,471,647	(100.0)	290,766	(19.8)	294,962	(20.0)	299,543	(20.4)	297,118	(20.2)	289,258	(19.7)	(100.0)
서울	291,341	(19.8)	62,098	(4.2)	59,890	(4.1)	59,296	(4.0)	56,687	(3.9)	53,372	(3.6)	(19.8)
부산	90,578	(6.2)	17,959	(1.2)	18,312	(1.2)	18,681	(1.3)	18,164	(1.2)	17,463	(1.2)	(7.0)
대구	62,811	(4.3)	12,375	(0.8)	12,355	(0.8)	12,826	(0.9)	12,759	(0.9)	12,497	(0.8)	(4.9)
인천	89,747	(6.1)	17,298	(1.2)	17,960	(1.2)	18,276	(1.2)	18,477	(1.3)	17,737	(1.2)	(5.5)
광주	40,707	(2.8)	8,066	(0.5)	8,300	(0.6)	8,355	(0.6)	7,988	(0.5)	8,000	(0.5)	(3.0)
대전	43,803	(3.0)	8,702	(0.6)	8,830	(0.6)	8,748	(0.6)	8,913	(0.6)	8,610	(0.6)	(3.0)
울산	38,537	(2.6)	7,504	(0.5)	7,954	(0.5)	7,833	(0.5)	7,766	(0.5)	7,482	(0.5)	(2.2)
세종	8,107	(0.6)	1,718	(0.1)	1,539	(0.1)	1,655	(0.1)	1,595	(0.1)	1,601	(0.1)	(0.4)
경기	387,989	(26.4)	73,979	(5.0)	76,489	(5.2)	79,048	(5.4)	80,252	(5.5)	78,222	(5.3)	(22.9)
강원	38,141	(2.6)	7,493	(0.5)	7,754	(0.5)	7,578	(0.5)	7,690	(0.5)	7,627	(0.5)	(3.2)
충북	43,553	(3.0)	8,590	(0.6)	8,589	(0.6)	8,968	(0.6)	8,806	(0.6)	8,601	(0.6)	(3.1)
충남	60,711	(4.1)	11,969	(0.8)	11,849	(0.8)	12,269	(0.8)	12,502	(0.8)	12,123	(0.8)	(4.2)
전북	44,982	(3.1)	8,710	(0.6)	8,975	(0.6)	8,984	(0.6)	9,103	(0.6)	9,211	(0.6)	(3.8)
전남	45,472	(3.1)	8,681	(0.6)	9,065	(0.6)	9,213	(0.6)	9,104	(0.6)	9,409	(0.6)	(3.8)
경북	70,039	(4.8)	13,460	(0.9)	13,855	(0.9)	14,425	(1.0)	14,220	(1.0)	14,080	(1.0)	(5.6)
경남	96,961	(6.6)	18,572	(1.3)	19,548	(1.3)	19,682	(1.3)	19,481	(1.3)	19,679	(1.3)	(6.6)
제주	18,173	(1.2)	3,597	(0.2)	3,702	(0.3)	3,710	(0.3)	3,616	(0.2)	3,548	(0.2)	(1.2)

\* 신혼부부가 따로 사는 경우 각 시도별로 가중치(0.5)적용

※ 일반가구 비중은 2015년 11월 1일 기준 인구총조사 결과임

□ 시도별로 혼인종류별 신혼부부 구성 현황을 보면, 초혼부부 비중은 서울이 85.1%로 가장 높고, 그 다음으로 세종(84.2%), 대구(82.6%) 순이며, 재혼 비중은 전남(26.4%), 강원(26.3%), 제주(25.8%) 순으로 높음

< 시도별 · 혼인종류별 신혼부부 수 >

(단위: 쌍, %)

구분	합계	초혼	재혼				미상
			소계	남자	여자	둘다	
전국	1,471,647 (100.0)	1,179,006 (80.1)	292,205 (19.9)	54,806 (3.7)	82,371 (5.6)	155,028 (10.5)	436 (0.0)
서울	291,341 (100.0)	248,038 (85.1)	43,179 (14.8)	9,440 (3.2)	11,048 (3.8)	22,692 (7.8)	125 (0.0)
부산	90,578 (100.0)	73,133 (80.7)	17,427 (19.2)	3,346 (3.7)	4,616 (5.1)	9,466 (10.5)	19 (0.0)
대구	62,811 (100.0)	51,881 (82.6)	10,919 (17.4)	2,097 (3.3)	3,012 (4.8)	5,810 (9.3)	11 (0.0)
인천	89,747 (100.0)	69,651 (77.6)	20,065 (22.4)	3,523 (3.9)	5,920 (6.6)	10,623 (11.8)	31 (0.0)
광주	40,707 (100.0)	33,283 (81.8)	7,415 (18.2)	1,459 (3.6)	2,247 (5.5)	3,710 (9.1)	9 (0.0)
대전	43,803 (100.0)	35,956 (82.1)	7,840 (17.9)	1,505 (3.4)	2,228 (5.1)	4,108 (9.4)	7 (0.0)
울산	38,537 (100.0)	30,791 (79.9)	7,743 (20.1)	1,282 (3.3)	2,307 (6.0)	4,155 (10.8)	* (0.0)
세종	8,107 (100.0)	6,823 (84.2)	1,285 (15.9)	252 (3.1)	341 (4.2)	692 (8.5)	* (0.0)
경기	387,989 (100.0)	310,090 (79.9)	77,776 (20.1)	14,468 (3.7)	22,524 (5.8)	40,785 (10.5)	123 (0.0)
강원	38,141 (100.0)	28,119 (73.7)	10,017 (26.3)	1,732 (4.5)	2,780 (7.3)	5,506 (14.4)	* (0.0)
충북	43,553 (100.0)	33,362 (76.6)	10,179 (23.4)	1,763 (4.1)	2,922 (6.7)	5,495 (12.6)	12 (0.0)
충남	60,711 (100.0)	46,441 (76.5)	14,250 (23.5)	2,516 (4.1)	4,161 (6.9)	7,573 (12.5)	20 (0.0)
전북	44,982 (100.0)	34,101 (75.8)	10,866 (24.2)	1,890 (4.2)	3,074 (6.8)	5,903 (13.1)	16 (0.0)
전남	45,472 (100.0)	33,457 (73.6)	12,004 (26.4)	2,073 (4.6)	3,312 (7.3)	6,619 (14.6)	11 (0.0)
경북	70,039 (100.0)	54,601 (78.0)	15,423 (22.0)	2,935 (4.2)	4,414 (6.3)	8,074 (11.5)	15 (0.0)
경남	96,961 (100.0)	75,810 (78.2)	21,140 (21.8)	3,557 (3.7)	6,210 (6.4)	11,374 (11.7)	12 (0.0)
제주	18,173 (100.0)	13,474 (74.1)	4,680 (25.8)	972 (5.4)	1,259 (6.9)	2,449 (13.5)	19 (0.1)

### 3. 신혼부부의 인적 특성

#### 가. 혼인 당시 연령별 현황

◇ 신혼부부의 혼인 당시 연령 구성을 보면 「남편 30대 초반 + 아내 30대 초반」이 18.8%로 가장 높고, 그 다음으로 「남편 30대 초반 + 아내 20대 후반」이 18.4% 순임

□ 혼인당시 신혼부부의 혼인연령을 보면 남편의 경우는 30대 초반이 40.7%, 아내는 20대 후반이 40.2%로 가장 높은 것으로 나타남

○ 혼인연령 구성을 보면 「남편 30대 초반 + 아내 30대 초반」이 18.8%로 가장 높고, 그 다음으로 「남편 30대 초반 + 아내 20대 후반」 구성이 18.4%, 「남편 20대 후반 + 아내 20대 후반」 구성이 18.2% 순으로 나타남

#### < 혼인연령 구성별 신혼부부 수 >

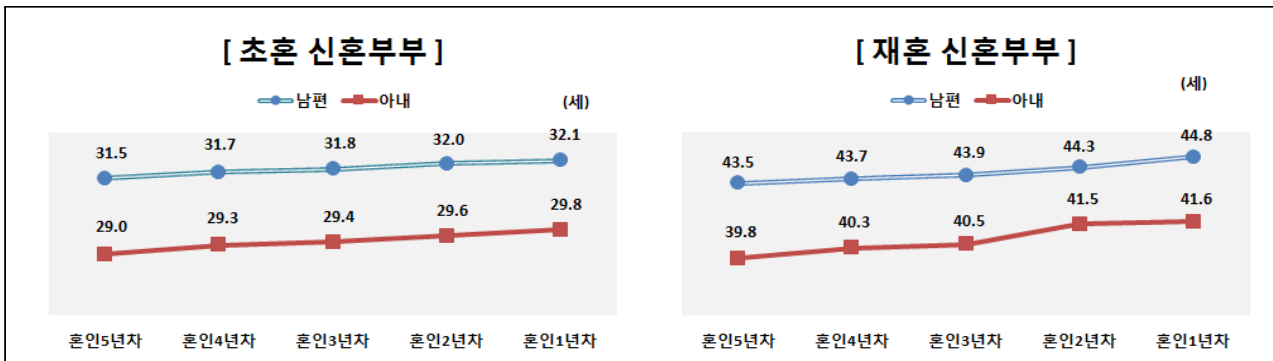
(단위: 쌍, %)

구분	남편									
	합계	19세 이하	20~24	25~29	30~34	35~39	40~44	45~49	50세 이상	
아 내	합계	1,471,647 (100.0)	3,683 (0.3)	41,001 (2.8)	373,905 (25.4)	<b>598,298</b> <b>(40.7)</b>	224,810 (15.3)	97,177 (6.6)	51,577 (3.5)	81,196 (5.5)
	19세 이하	17,939 (1.2)	2,645 (0.2)	3,570 (0.2)	2,280 (0.2)	2,269 (0.2)	3,864 (0.3)	2,763 (0.2)	488 (0.0)	60 (0.0)
	20~24	123,621 (8.4)	905 (0.1)	27,835 (1.9)	50,526 (3.4)	26,024 (1.8)	9,438 (0.6)	6,381 (0.4)	2,052 (0.1)	460 (0.0)
	25~29	<b>590,930</b> <b>(40.2)</b>	99 (0.0)	8,103 (0.6)	267,773 (18.2)	<b>270,071</b> <b>(18.4)</b>	34,434 (2.3)	6,924 (0.5)	2,529 (0.2)	997 (0.1)
	30~34	454,438 (30.9)	28 (0.0)	1,248 (0.1)	49,842 (3.4)	<b>277,155</b> <b>(18.8)</b>	105,082 (7.1)	16,177 (1.1)	3,365 (0.2)	1,541 (0.1)
	35~39	125,736 (8.5)	* (0.0)	202 (0.0)	3,067 (0.2)	20,124 (1.4)	60,738 (4.1)	31,878 (2.2)	6,863 (0.5)	2,859 (0.2)
	40~44	60,819 (4.1)	* (0.0)	34 (0.0)	329 (0.0)	2,304 (0.2)	9,486 (0.6)	25,430 (1.7)	15,368 (1.0)	7,867 (0.5)
	45~49	42,184 (2.9)	* (0.0)	7 (0.0)	69 (0.0)	297 (0.0)	1,532 (0.1)	6,247 (0.4)	15,573 (1.1)	18,459 (1.3)
	50세 이상	55,980 (3.8)	* (0.0)	* (0.0)	19 (0.0)	54 (0.0)	236 (0.0)	1,377 (0.1)	5,339 (0.4)	48,953 (3.3)

□ 혼인종류(초혼·재혼)별로 구분하여 신혼부부의 혼인연령 특성을 보면 혼인 종류에 관계없이 남녀 모두 최근 혼인한 연차일수록 평균 혼인 연령이 높아지는 경향을 보임

- 초혼부부의 혼인연령 구성은 남녀 모두 20대 후반에서 30대 초반이 대부분을 차지하며, 최근 혼인연차 일수록 1순위 연령대가 상향되는 모습을 보임
- 재혼부부의 혼인연령 구성은 모든 연차에서 남녀 모두 50세 이상인 경우가 가장 많고, 그 다음으로 남녀 모두 30대 후반인 경우로 나타남

< 혼인종류별·혼인연차별 신혼부부 평균 혼인연령 >



< 신혼부부 혼인종류별·혼인연령별 현황 >

(단위: 쌍, 세, %)

혼인종류	혼인연차	신혼부부수	평균 혼인연령		혼인연령 구성별 상위 3순위								
			남편	아내	1순위			2순위			3순위		
					남편 + 아내	(구성비)	남편 + 아내	(구성비)	남편 + 아내	(구성비)			
초혼	전체	1,179,006	31.8	29.4	25~29	25~29	(22.1)	30~34	25~29	(22.1)	30~34	30~34	(21.7)
	1년차	229,318	32.1	29.8	30~34	30~34	(23.1)	30~34	25~29	(20.9)	25~29	25~29	(19.0)
	2년차	234,704	32.0	29.6	30~34	30~34	(23.5)	30~34	25~29	(21.7)	25~29	25~29	(20.0)
	3년차	241,985	31.8	29.4	30~34	30~34	(22.9)	30~34	25~29	(22.3)	25~29	25~29	(21.4)
	4년차	239,170	31.7	29.3	25~29	25~29	(23.7)	30~34	25~29	(22.8)	30~34	30~34	(20.9)
	5년차	233,829	31.5	29.0	25~29	25~29	(26.5)	30~34	25~29	(22.9)	30~34	30~34	(18.3)
재혼	전체	292,205	44.1	40.7	50 이상	50 이상	(16.6)	35~39	35~39	(7.7)	30~34	30~34	(7.2)
	1년차	61,339	44.8	41.6	50 이상	50 이상	(19.4)	35~39	35~39	(7.3)	40~44	40~44	(6.9)
	2년차	60,166	44.3	41.5	50 이상	50 이상	(17.6)	35~39	35~39	(7.4)	30~34	30~34	(7.3)
	3년차	57,491	43.9	40.5	50 이상	50 이상	(16.1)	35~39	35~39	(7.8)	30~34	30~34	(7.4)
	4년차	57,859	43.7	40.3	50 이상	50 이상	(15.4)	35~39	35~39	(7.8)	30~34	30~34	(7.3)
	5년차	55,350	43.5	39.8	50 이상	50 이상	(14.0)	35~39	35~39	(8.3)	30~34	30~34	(7.2)

## 나. 혼인 당시 직업별 현황

◇ 혼인 당시 직업 구성을 보면 「남편 관리자·전문가·사무종사자 + 아내 관리자·전문가·사무종사자」가 34.9%로 가장 높고, 그 다음이 「남편 관리자·전문가·사무종사자 + 아내 무직·가사」인 경우로 15.7% 순임

□ 혼인 당시 신혼부부의 직업을 보면 남편의 경우 관리자·전문가·사무종사자가 56.5%, 아내도 관리자·전문가·사무종사자가 45.7%로 각각 가장 높은 것으로 나타남

○ 혼인당시 직업구성을 보면 남편과 아내 모두 관리자·전문가·사무종사자인 경우가 34.9%로 가장 높고, 그 다음으로 「남편 관리자·전문가·사무종사자 + 아내 무직·가사」인 경우(15.7%)로 나타남

### < 직업 구성별 신혼부부 수 >

(단위: 쌍, %)

구분	남편										
	합계	직업 있음					직업 없음			기타	
		소계	관리	서비스	농림어업	기능	소계	학생	무직·가사		
아내	합계 (구성비)	1,471,647 (100.0)	1,349,312 (91.7)	<b>831,963 (56.5)</b>	253,334 (17.2)	22,933 (1.6)	241,082 (16.4)	69,634 (4.7)	20,223 (1.4)	49,411 (3.4)	52,701 (3.6)
직업 있음	소계	893,668 (60.7)	851,231 (57.8)	582,809 (39.6)	143,820 (9.8)	9,980 (0.7)	114,622 (7.8)	23,480 (1.6)	10,015 (0.7)	13,465 (0.9)	18,957 (1.3)
	관리	<b>672,087 (45.7)</b>	641,135 (43.6)	<b>514,050 (34.9)</b>	64,492 (4.4)	3,161 (0.2)	59,432 (4.0)	16,549 (1.1)	8,564 (0.6)	7,985 (0.5)	14,403 (1.0)
	서비스	174,415 (11.9)	165,190 (11.2)	60,406 (4.1)	74,521 (5.1)	1,936 (0.1)	28,327 (1.9)	5,354 (0.4)	1,274 (0.1)	4,080 (0.3)	3,871 (0.3)
	농림어업	6,442 (0.4)	6,337 (0.4)	868 (0.1)	562 (0.0)	4,042 (0.3)	865 (0.1)	86 (0.0)	10 (0.0)	76 (0.0)	19 (0.0)
	기능	40,724 (2.8)	38,569 (2.6)	7,485 (0.5)	4,245 (0.3)	841 (0.1)	25,998 (1.8)	1,491 (0.1)	167 (0.0)	1,324 (0.1)	664 (0.1)
	직업 없음	소계	546,016 (37.1)	488,637 (33.2)	243,502 (16.6)	107,647 (7.3)	12,800 (0.9)	124,688 (8.5)	45,769 (3.1)	10,091 (0.7)	35,678 (2.4)
학생	23,963 (1.6)	17,125 (1.2)	12,311 (0.8)	2,642 (0.2)	199 (0.0)	1,973 (0.1)	5,696 (0.4)	5,152 (0.4)	544 (0.0)	1,142 (0.1)	
무직·가사	522,053 (35.5)	471,512 (32.1)	<b>231,191 (15.7)</b>	105,005 (7.1)	12,601 (0.9)	122,715 (8.3)	40,073 (2.7)	4,939 (0.3)	35,134 (2.4)	10,468 (0.7)	
기타	31,963 (2.2)	9,444 (0.6)	5,652 (0.4)	1,867 (0.1)	153 (0.0)	1,772 (0.1)	385 (0.0)	117 (0.0)	268 (0.0)	22,134 (1.5)	

\* 직업별 구분

구분	관리	서비스	농림	기능
설명	<ul style="list-style-type: none"> <li>관리자</li> <li>전문가 및 관련 종사자</li> <li>사무종사자</li> </ul>	<ul style="list-style-type: none"> <li>서비스종사자</li> <li>판매 종사자</li> </ul>	<ul style="list-style-type: none"> <li>농림어업</li> <li>숙련 종사자</li> </ul>	<ul style="list-style-type: none"> <li>기능원 및 관련 기능 종사자</li> <li>장치, 기계조작 및 조립 종사자</li> <li>단순노무근로자</li> </ul>



□ 혼인종류(초혼·재혼)별로 구분하여 신혼부부의 혼인당시 직업별 현황을 보면,

- 초혼부부는 남편 및 아내 모두 관리자·전문가·사무종사자인 경우가 1순위로 많고, 「남편 관리자·전문가·사무종사자 + 아내 무직·가사」의 구성이 2순위임
- 재혼부부는 「남편 관리자·전문가·사무종사자 + 아내 무직·가사」의 구성이 1순위로 가장 많고, 「남편 기능종사자 등 + 아내 무직·가사」 구성이 다음 순으로 많음

< 혼인종류별·혼인당시 직업별 현황 >

(단위: 쌍, %)

혼인 종류	혼인 연차	신혼 부부 수	혼인당시 직업 구성별 상위 3순위								
			1순위			2순위			3순위		
			남편 + 아내	(구성비)	남편 + 아내	(구성비)	남편 + 아내	(구성비)			
초혼	전체	1,179,006	관리	관리	(40.0)	관리	무직·가사	(15.1)	기능	무직·가사	(6.5)
	1년차	229,318	관리	관리	(40.3)	관리	무직·가사	(12.7)	기능	무직·가사	(6.4)
	2년차	234,704	관리	관리	(40.7)	관리	무직·가사	(13.4)	기능	무직·가사	(6.6)
	3년차	241,985	관리	관리	(40.6)	관리	무직·가사	(14.6)	기능	무직·가사	(6.5)
	4년차	239,170	관리	관리	(40.2)	관리	무직·가사	(16.1)	서비스	무직·가사	(6.4)
	5년차	233,829	관리	관리	(38.4)	관리	무직·가사	(18.4)	서비스	무직·가사	(6.7)
재혼	전체	292,205	관리	무직·가사	(18.4)	기능	무직·가사	(15.9)	관리	관리	(14.4)
	1년차	61,339	관리	무직·가사	(16.0)	관리	관리	(15.5)	기능	무직·가사	(15.5)
	2년차	60,166	관리	무직·가사	(17.1)	기능	무직·가사	(16.1)	관리	무직·가사	(15.0)
	3년차	57,491	관리	무직·가사	(18.1)	기능	무직·가사	(16.1)	관리	무직·가사	(14.7)
	4년차	57,859	관리	무직·가사	(19.5)	기능	무직·가사	(15.6)	관리	관리	(13.9)
	5년차	55,350	관리	무직·가사	(21.7)	기능	무직·가사	(16.4)	서비스	무직·가사	(13.4)

#### 다. 혼인 당시 교육정도별 현황

◇ 혼인 당시 교육정도별 구성을 보면 「남편 대졸 + 아내 대졸」이 46.4%로 가장 높고, 그 다음이 「남편 고졸 + 아내 고졸」인 경우로 15.8% 순임

□ 혼인당시 신혼부부의 교육정도를 보면 남편의 경우는 대졸이 60.1%로 가장 높고, 그 다음으로는 고졸(28.0%)이며, 아내도 대졸(61.2%), 고졸(26.9%) 순으로 나타남

- 부부의 혼인당시 교육정도 구성을 보면 남편과 아내가 대졸인 경우가 46.4%로 가장 높고, 모두 고졸인 경우가 15.8%로 나타남

< 교육정도별 신혼부부 수 >

(단위: 쌍, %)

구분	남편						
	합계	중졸이하	고졸	대졸	대학원졸	미상	
아내	합계 (구성비)	1,471,647 (100.0)	57,605 (3.9)	412,199 (28.0)	<b>884,161</b> <b>(60.1)</b>	106,851 (7.3)	10,831 (0.7)
	중졸이하	69,950 (4.8)	31,854 (2.2)	30,528 (2.1)	7,021 (0.5)	348 (0.0)	199 (0.0)
	고졸	395,780 (26.9)	20,154 (1.4)	<b>233,160</b> <b>(15.8)</b>	136,628 (9.3)	5,229 (0.4)	609 (0.0)
	대졸	<b>900,004</b> <b>(61.2)</b>	4,961 (0.3)	142,884 (9.7)	<b>682,253</b> <b>(46.4)</b>	69,207 (4.7)	699 (0.1)
	대학원졸	93,566 (6.4)	200 (0.0)	4,234 (0.3)	57,109 (3.9)	31,902 (2.2)	121 (0.0)
	미상	12,347 (0.8)	436 (0.0)	1,393 (0.1)	1,150 (0.1)	165 (0.0)	9,203 (0.6)

□ 혼인종류(초혼·재혼)별로 구분하여 신혼부부의 혼인당시 교육정도별 현황을 보면,

○ 초혼부부는 남편 및 아내 모두 대졸인 경우의 구성이 53.9%로 가장 많고, 2순위는 남편 및 아내 모두 고졸인 경우(11.3%)이며, 3순위는 「남편 고졸 + 아내 대졸」인 경우(10.3%)임

※ 「남편 대졸+아내 고졸」인 경우는 8.5%임

○ 재혼부부는 남편 및 아내 모두 고졸인 경우의 구성이 34.0%로 가장 많았고, 2순위는 남편 및 아내 모두 대졸인 경우(16.0%)이며, 3순위는 「남편 대졸 + 아내 고졸」인 경우(12.5%)임

< 신혼부부 혼인종류별·혼인당시 교육정도별 현황 >

(단위: 쌍, %)

혼인종류	혼인연차	신혼부부 수	혼인당시 교육정도 구성별 상위 3순위								
			1순위			2순위			3순위		
			남편	+ 아내	(구성비)	남편	+ 아내	(구성비)	남편	+ 아내	(구성비)
초혼	전체	1,179,006	대졸	대졸	(53.9)	고졸	고졸	(11.3)	고졸	대졸	(10.3)
	1년차	229,318	대졸	대졸	(54.4)	고졸	대졸	(10.6)	고졸	고졸	(10.3)
	2년차	234,704	대졸	대졸	(54.2)	고졸	고졸	(10.6)	고졸	대졸	(10.5)
	3년차	241,985	대졸	대졸	(54.0)	고졸	고졸	(11.3)	고졸	대졸	(10.4)
	4년차	239,170	대졸	대졸	(53.8)	고졸	고졸	(11.8)	고졸	대졸	(10.1)
	5년차	233,829	대졸	대졸	(53.1)	고졸	고졸	(12.7)	고졸	대졸	(9.8)
재혼	전체	292,205	고졸	고졸	(34.0)	대졸	대졸	(16.0)	대졸	고졸	(12.5)
	1년차	61,339	고졸	고졸	(33.1)	대졸	대졸	(17.1)	대졸	고졸	(12.7)
	2년차	60,166	고졸	고졸	(33.7)	대졸	대졸	(16.4)	대졸	고졸	(12.6)
	3년차	57,491	고졸	고졸	(33.8)	대졸	대졸	(16.0)	대졸	고졸	(12.6)
	4년차	57,859	고졸	고졸	(34.4)	대졸	대졸	(15.9)	대졸	고졸	(12.3)
	5년차	55,350	고졸	고졸	(35.1)	대졸	대졸	(14.7)	대졸	고졸	(12.3)

## II. 가구 구성

※ 가구구성부터 주거현황까지는 초혼인 신혼부부만을 대상으로 분석한 결과임

- 전체 신혼부부 및 재혼 신혼부부에 대한 관련 통계표는 국가통계포털(www.kosis.kr)로 제공 예정

### 1. 신혼부부의 동거 여부

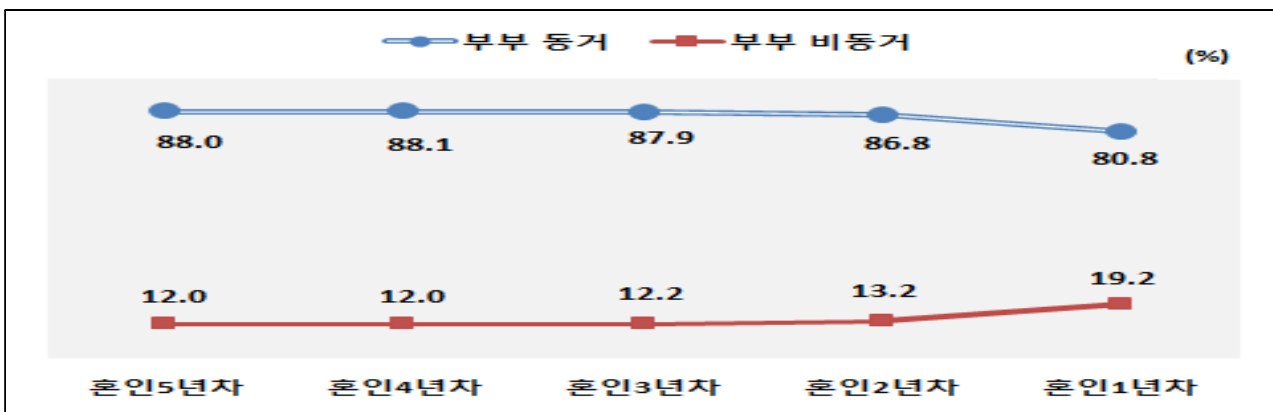
◇ 초혼인 신혼부부 117만 9천 쌍 중 부부가 함께 거주하고 있는 경우는 전체의 86.3%에 해당하는 101만 8천 쌍임

□ 초혼인 신혼부부 117만 9천 쌍 중 '15년 11월 1일 기준 동일한 거처에 함께 거주하고 있는 부부는 101만 8천 쌍으로 전체의 86.3%임

○ 최근 혼인한 연차일수록 따로 사는 신혼부부의 비중\*이 높은 것으로 나타남

\* (혼인 5년차) 12.0% → (혼인 3년차) 12.2% → (혼인 1년차) 19.2%

< 초혼 신혼부부의 혼인연차별 동거 비중 >



< 동거여부별 초혼 신혼부부 수 >

(단위: 쌍, %)

구분	합계	부부 거처 동일	부부의 거처가 다른 경우		
			소계	국내	국내기타외국 등
전국 (구성비)	1,179,006 (100.0)	1,017,862 (86.3)	161,144 (13.7)	121,581 (10.3)	39,563 (3.4)
1년차	229,318 (100.0)	185,307 (80.8)	44,011 (19.2)	34,171 (14.9)	9,840 (4.3)
2년차	234,704 (100.0)	203,677 (86.8)	31,027 (13.2)	23,439 (10.0)	7,588 (3.2)
3년차	241,985 (100.0)	212,597 (87.9)	29,388 (12.2)	22,159 (9.2)	7,229 (3.0)
4년차	239,170 (100.0)	210,591 (88.1)	28,579 (12.0)	21,125 (8.8)	7,454 (3.1)
5년차	233,829 (100.0)	205,690 (88.0)	28,139 (12.0)	20,687 (8.9)	7,452 (3.2)

□ 국내에 따로 살고 있는 초혼 신혼부부 12만 2천 쌍의 시도별 거주 현황 분포를 살펴보면,

- 동일 시도 내에서 거처를 달리하는 경우(53.0%)가 많은 것으로 나타났으며, 경기(12.0%), 서울(7.8%), 경남(4.2%) 순으로 같은 시도 내 다른 거처에 거주하는 부부 수가 많은 것으로 나타남
- 부부가 다른 시도에 거주하는 분포를 보면 서울+경기가 7.4%로 가장 많고, 광주+전남 2.7%, 대구+경북 2.2%, 부산+경남 1.7% 등 순으로 주로 인근 시도에서 거주하는 것으로 나타남

< 국내에서 따로 사는 부부의 거주 현황 분포 >

(단위 : %)

구분	남편 거주지역																		
	전국	서울	부산	대구	인천	광주	대전	울산	세종	경기	강원	충북	충남	전북	전남	경북	경남	제주	
아 내 거 주 지 역	전국	100.0	15.7	4.6	4.3	4.3	4.2	3.3	2.2	0.6	21.8	4.8	3.6	5.1	4.7	5.6	6.6	7.2	1.5
	서울	16.9	7.8	0.3	0.2	0.7	0.2	0.4	0.2	0.1	4.0	0.5	0.4	0.5	0.3	0.2	0.4	0.4	0.1
	부산	5.8	0.4	2.6	0.2	0.1	0.0	0.1	0.4	0.0	0.4	0.1	0.1	0.1	0.0	0.1	0.3	1.1	0.0
	대구	4.9	0.3	0.1	2.2	0.0	0.0	0.1	0.1	0.0	0.3	0.1	0.1	0.1	0.0	0.0	1.1	0.3	0.0
	인천	4.6	0.6	0.1	0.0	2.1	0.1	0.1	0.0	0.0	1.0	0.1	0.1	0.2	0.1	0.1	0.1	0.1	0.0
	광주	4.4	0.3	0.0	0.0	0.1	1.9	0.1	0.0	0.0	0.3	0.0	0.0	0.1	0.2	1.3	0.0	0.1	0.0
	대전	3.3	0.4	0.0	0.1	0.0	0.0	1.3	0.0	0.1	0.4	0.1	0.2	0.4	0.1	0.0	0.1	0.1	0.0
	울산	1.8	0.1	0.2	0.1	0.0	0.0	0.0	0.8	0.0	0.1	0.0	0.0	0.0	0.0	0.0	0.2	0.2	0.0
	세종	0.6	0.1	0.0	0.0	0.0	0.0	0.1	0.0	0.1	0.1	0.0	0.1	0.1	0.0	0.0	0.0	0.0	0.0
	경기	20.2	3.3	0.2	0.2	0.8	0.2	0.3	0.1	0.1	12.0	0.6	0.4	0.7	0.3	0.2	0.4	0.3	0.1
	강원	4.5	0.4	0.0	0.0	0.1	0.0	0.0	0.0	0.0	0.5	3.1	0.1	0.1	0.0	0.0	0.1	0.0	0.0
	충북	3.6	0.3	0.0	0.0	0.1	0.0	0.2	0.0	0.1	0.5	0.1	1.9	0.2	0.1	0.0	0.1	0.1	0.0
	충남	4.3	0.4	0.1	0.0	0.1	0.1	0.3	0.0	0.1	0.6	0.1	0.1	2.3	0.1	0.1	0.1	0.1	0.0
	전북	4.7	0.3	0.0	0.0	0.1	0.2	0.1	0.0	0.0	0.4	0.0	0.1	0.2	3.1	0.2	0.0	0.1	0.0
	전남	5.9	0.3	0.1	0.0	0.1	1.4	0.0	0.0	0.0	0.4	0.0	0.0	0.1	0.2	3.2	0.0	0.1	0.0
	경북	6.7	0.4	0.2	1.1	0.1	0.0	0.1	0.2	0.0	0.6	0.1	0.1	0.2	0.0	0.1	3.5	0.3	0.0
	경남	6.5	0.3	0.6	0.2	0.1	0.0	0.1	0.2	0.0	0.3	0.1	0.1	0.1	0.1	0.1	0.2	4.2	0.0
	제주	1.5	0.1	0.0	0.0	0.0	0.0	0.0	0.0	0.0	0.1	0.0	0.0	0.0	0.0	0.0	0.0	0.0	1.1

## 2. 신혼부부 가구의 가구원수별 현황

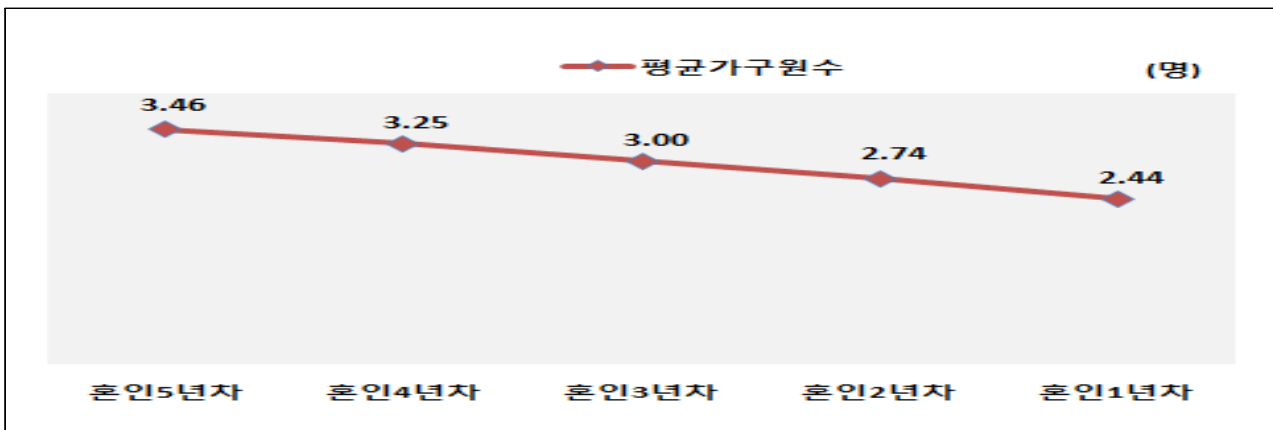
◇ 초혼인 신혼부부 가구는 가구원수가 3명인 경우가 40.1%로 가장 많고, 가구당 평균 가구원 수는 2.98명임

□ 초혼인 신혼부부 가구의 가구원수 현황은 3명인 경우가 40.1%로 가장 많고, 2명인 경우 30.9%, 4명인 경우 18.0% 순임

○ 초혼 신혼부부 가구의 평균 가구원수는 2.98명으로 전체 일반 가구의 평균 2.53명 보다 0.45명 많은 것으로 나타났으며, 혼인 연차가 높을수록 평균 가구원수\*는 많아짐

\* (혼인 1년차) 2.44명 → (혼인 3년차) 3.00명 → (혼인 5년차) 3.46명

< 초혼 신혼부부의 혼인연차별 평균 가구원수 현황 >



< 초혼 신혼부부 가구의 가구원수별 현황 >

(단위: 쌍, 명, %)

	합계	1명	2명	3명	4명	5명이상	미상	평균 가구원수
전국 (구성비)	1,179,006 (100.0)	37,394 (3.2)	363,991 (30.9)	473,084 (40.1)	212,085 (18.0)	80,578 (6.8)	11,875 (1.0)	2.98
1년차	229,318 (100.0)	12,964 (5.7)	140,041 (61.1)	49,178 (21.5)	15,266 (6.7)	9,316 (4.1)	2,555 (1.1)	2.44
2년차	234,704 (100.0)	8,035 (3.4)	92,062 (39.2)	102,582 (43.7)	18,244 (7.8)	11,491 (4.9)	2,292 (1.0)	2.74
3년차	241,985 (100.0)	6,320 (2.6)	60,872 (25.2)	122,936 (50.8)	34,283 (14.2)	15,158 (6.3)	2,418 (1.0)	3.00
4년차	239,170 (100.0)	5,313 (2.2)	41,068 (17.2)	109,192 (45.7)	61,371 (25.7)	19,940 (8.3)	2,288 (1.0)	3.25
5년차	233,829 (100.0)	4,764 (2.0)	29,950 (12.8)	89,196 (38.2)	82,923 (35.5)	24,674 (10.6)	2,324 (1.0)	3.46

\* 부부의 거처가 다른 경우 각각의 가구원수 현황에 가중치(0.5)를 적용

### 3. 신혼부부 가구의 세대구성별 현황

◇ 초혼인 신혼부부 가구의 세대 구성은 2세대 구성이 58.8%로 가장 많고, 그 중 「부부 + 자녀」의 구성이 48.5%(57만 1천 쌍)로 가장 많은 비중을 차지함

□ 초혼인 신혼부부 가구의 세대 구성은 2세대 구성(58.8%)이 많은데, 특히 「부부 + 자녀」의 구성이 48.5%(57만 1천 쌍)로 가장 높고, 부부 중 1명이 자녀와 함께 사는 2세대 유형도 3.2%(3만 8천 쌍)임

○ 혼인 연차가 오래될수록 2세대 이상 가구 비중\*이 점차 높아지는 것으로 나타남

\* 2세대 가구 : (1년차) 29.2% → (3년차) 64.9% → (5년차) 75.7%  
 3세대이상 가구 : (1년차) 4.4% → (3년차) 9.2% → (5년차) 10.9%

#### < 초혼 신혼부부 가구의 세대구성별 현황 >

(단위: 쌍, %)

구분	합계	부부 거처가 동일한 경우						
		소계	1세대 가구	2세대가구			3세대이상 가구	기타
				부모	자녀	기타		
전국 (구성비)	1,179,006 (100.0)	1,017,862 (86.3)	328,341 (27.8)	23,330 (2.0)	<b>571,383</b> <b>(48.5)</b>	15,620 (1.3)	78,911 (6.7)	277 (0.0)
1년차	229,318 (100.0)	185,307 (80.8)	133,842 (58.4)	8,242 (3.6)	33,001 (14.4)	3,854 (1.7)	6,283 (2.7)	85 (0.0)
2년차	234,704 (100.0)	203,677 (86.8)	84,917 (36.2)	5,988 (2.6)	95,948 (40.9)	3,287 (1.4)	13,473 (5.7)	64 (0.0)
3년차	241,985 (100.0)	212,597 (87.9)	52,932 (21.9)	4,069 (1.7)	134,899 (55.8)	2,938 (1.2)	17,711 (7.3)	48 (0.0)
4년차	239,170 (100.0)	210,591 (88.0)	33,536 (14.0)	2,832 (1.2)	150,974 (63.1)	2,841 (1.2)	20,365 (8.5)	43 (0.0)
5년차	233,829 (100.0)	205,690 (88.0)	23,114 (9.9)	2,199 (0.9)	156,561 (67.0)	2,700 (1.2)	21,079 (9.0)	37 (0.0)

구분	부부의 거처가 다른 경우								
	소계	1세대 가구	2세대가구			3세대이상 가구	1인 가구	비친족 가구	기타
			부모	자녀	기타				
전국 (구성비)	161,144 (13.7)	5,046 (0.4)	172 (0.0)	<b>37,579</b> <b>(3.2)</b>	45,126 (3.8)	21,355 (1.8)	37,394 (3.2)	2,876 (0.2)	11,598 (1.0)
1년차	44,011 (19.2)	1,973 (0.9)	85 (0.0)	3,362 (1.5)	18,359 (8.0)	3,883 (1.7)	12,964 (5.7)	917 (0.4)	2,470 (1.1)
2년차	31,027 (13.2)	1,009 (0.4)	27 (0.0)	6,557 (2.8)	8,598 (3.7)	3,970 (1.7)	8,035 (3.4)	605 (0.3)	2,228 (1.0)
3년차	29,388 (12.1)	762 (0.3)	23 (0.0)	8,317 (3.4)	6,683 (2.8)	4,445 (1.8)	6,320 (2.6)	471 (0.2)	2,370 (1.0)
4년차	28,579 (12.0)	688 (0.3)	20 (0.0)	9,365 (3.9)	5,871 (2.5)	4,636 (1.9)	5,313 (2.2)	443 (0.2)	2,245 (0.9)
5년차	28,139 (12.0)	615 (0.3)	17 (0.0)	9,979 (4.3)	5,616 (2.4)	4,421 (1.9)	4,764 (2.0)	441 (0.2)	2,287 (1.0)

\* 부부의 거처가 다른 경우 각각의 세대 구성 현황에 가중치(0.5)를 적용

### Ⅲ. 출산 및 보육

#### 1. 신혼부부의 특성별 자녀 출산 현황

◇ 초혼인 신혼부부 117만 9천 쌍 중 자녀를 출산하지 않은 부부는 41만 9천 쌍으로 전체의 35.5%를 차지하며, 평균 출생아 수는 0.82명임

□ 초혼인 신혼부부 117만 9천 쌍 중 '15년 11월 1일 현재 자녀를 출산하지 않은 부부는 41만 9천 쌍으로 전체의 35.5%를 차지

○ 최근 혼인한 1~2년차를 제외한 혼인 3~5년차인 부부 71만 5천 쌍 중에서는 19.3%(13만 8천 쌍)가 자녀를 출산하지 않은 것으로 나타남

○ (혼인연차별) 자녀를 출산한 부부의 비중은 혼인 연차가 높아질수록 점차 높아지며, 혼인 1년차(22.9%)와 2년차(55.5%)의 차이가 32.6%p로 다른 연차간의 차이 보다 큼

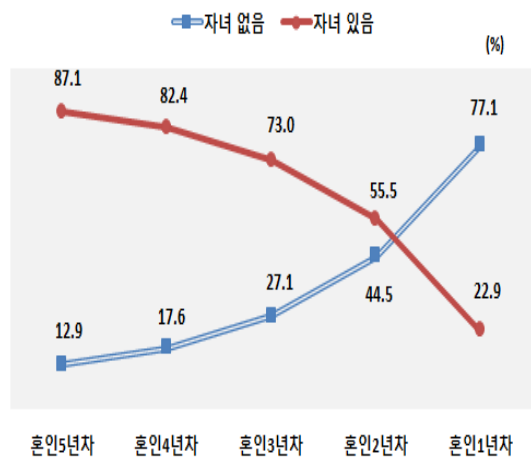
- 초혼 신혼부부의 평균 출생아 수는 0.82명으로 나타났으며, 혼인 4년차는 1.10명, 혼인 5년차는 1.31명으로 나타남

※ 우리나라 '15년 합계출산율은 1.24명

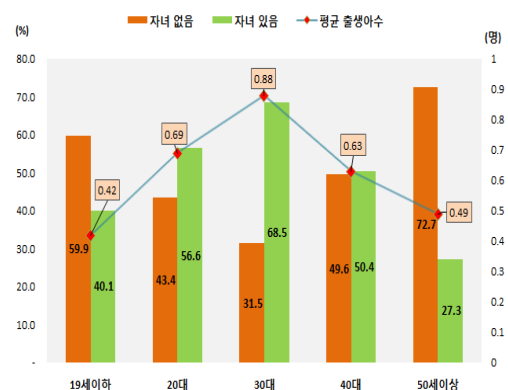
○ (아내연령별) 가장 많은 비중을 차지하는 30대 연령에서 유자녀 비중이 68.5%로 가장 높고, 그 다음으로 20대 연령에서 56.6%, 40대 연령에서 50.4% 순이며, 50세 이상과 19세 이하인 경우는 무자녀 비중이 유자녀 비중보다 높음

- 연령대별 1인당 평균 출생아 수는 30대가 0.88명으로 가장 높고, 그 다음 20대 0.69명, 40대 0.63명 순으로 나타남

<혼인연차별 자녀 출산 현황>



<아내 연령별 자녀 출산현황>



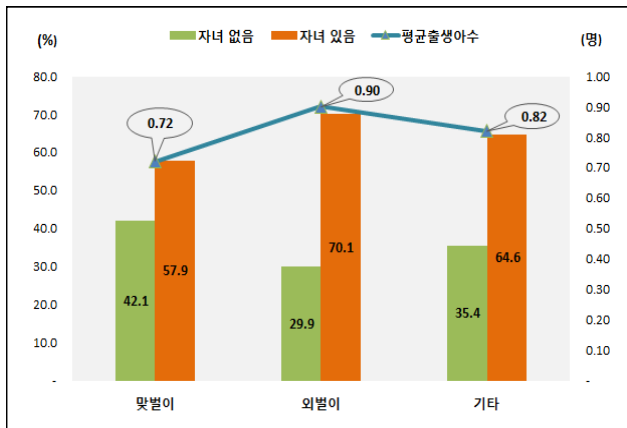
○ (경제활동별) 맞벌이 부부 중에서 자녀가 있는 부부의 비중은 57.9%로 외벌이 부부(70.1%)보다 더 낮으며, 맞벌이 부부의 평균 출생아 수는 0.72명으로 외벌이 부부(0.90명)에 비해 낮음

- '15. 10월 현재 경제활동을 하는 아내와 경제활동을 하지 않는 아내로 집단을 구분했을 때, 경제활동을 하는 아내 쪽의 유자녀 비중이 57.7%로 경제활동을 하지 않는 아내 쪽(70.9%)보다 낮은 것으로 나타남

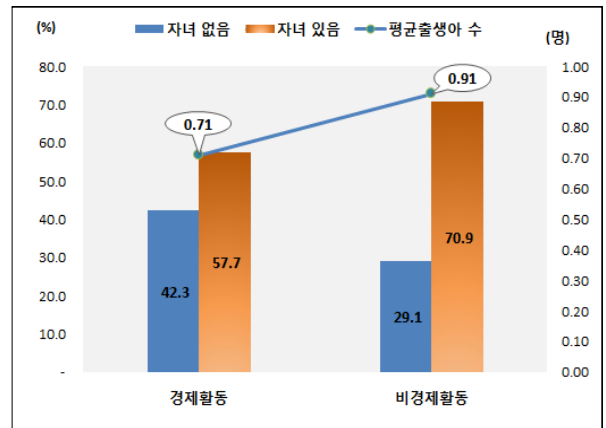
※ 아내 경제활동 여부별 평균 출생아 수 : (활동) 0.71명, (비활동) 0.91명

### <신혼부부 경제활동 여부별 출산현황>

▪ 맞벌이 여부별



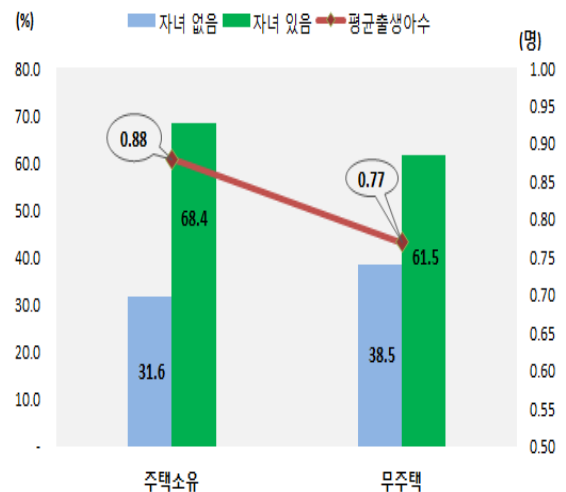
▪ 아내의 경제활동 유무별



○ (주택소유 여부별) '15. 11. 1. 현재 주택을 소유한 부부와 무주택 부부의 자녀 출산 현황을 비교하면, 자녀를 출산한 부부 비중이 주택을 소유한 부부의 경우 68.4%이고, 무주택 부부는 61.5%로 나타남

- 주택을 소유한 부부의 평균 출생아 수는 0.88명이며, 무주택 부부의 경우 0.77명임

### < 주택소유여부별 출산 현황 >





< 초혼 신혼부부의 특성별 자녀 출산 현황 >

(단위: 쌍, %, 명)

구분	합계	자녀 없음	자녀 있음				평균 출생아 수	
			소계	1명	2명	3명이상		
전국 (구성비)	1,179,006 (100.0)	419,113 (35.5)	759,893 (64.5)	564,833 (47.9)	187,667 (15.9)	7,393 (0.6)	0.82	
혼인 연차	1년차	229,318 (100.0)	176,897 (77.1)	52,421 (22.9)	51,506 (22.5)	857 (0.4)	58 (0.0)	0.23
	2년차	234,704 (100.0)	104,480 (44.5)	130,224 (55.5)	125,864 (53.6)	4,205 (1.8)	155 (0.1)	0.57
	3년차	241,985 (100.0)	65,447 (27.1)	176,538 (73.0)	150,253 (62.1)	25,764 (10.7)	521 (0.2)	0.84
	4년차	239,170 (100.0)	42,197 (17.6)	196,973 (82.4)	131,810 (55.1)	63,418 (26.5)	1,745 (0.7)	1.10
	5년차	233,829 (100.0)	30,092 (12.9)	203,737 (87.1)	105,400 (45.1)	93,423 (40.0)	4,914 (2.0)	1.31
아내 연령	19세이하	2,040 (100.0)	1,222 (59.9)	818 (40.1)	779 (38.2)	39 (1.9)	* (0.0)	0.42
	20대	324,390 (100.0)	140,784 (43.4)	183,606 (56.6)	143,615 (44.3)	38,258 (11.8)	1,733 (0.5)	0.69
	30대	808,417 (100.0)	254,671 (31.5)	553,746 (68.5)	403,844 (50.0)	144,690 (17.9)	5,212 (0.6)	0.88
	40대	41,866 (100.0)	20,769 (49.6)	21,097 (50.4)	16,358 (39.1)	4,369 (10.4)	370 (0.9)	0.63
	50세이상	2,293 (100.0)	1,667 (72.7)	626 (27.3)	237 (10.3)	311 (13.6)	78 (3.4)	0.49
부부 경제 활동	맞벌이	505,559 (100.0)	212,733 (42.1)	292,826 (57.9)	225,358 (44.6)	65,359 (12.9)	2,109 (0.4)	0.72
	외벌이	583,560 (100.0)	174,546 (29.9)	409,014 (70.1)	296,579 (50.8)	107,983 (18.5)	4,452 (0.8)	0.90
	기타	89,887 (100.0)	31,834 (35.4)	58,053 (64.6)	42,896 (47.7)	14,325 (15.9)	832 (0.9)	0.82
아내 경제 활동	활동	573,098 (100.0)	242,583 (42.3)	330,515 (57.7)	254,330 (44.4)	73,651 (12.9)	2,534 (0.4)	0.71
	비활동	605,908 (100.0)	176,530 (29.1)	429,378 (70.9)	310,503 (51.3)	114,016 (18.8)	4,859 (0.8)	0.91
주택 소유 여부	소유	502,598 (100.0)	158,911 (31.6)	343,687 (68.4)	247,788 (49.3)	92,539 (18.4)	3,360 (0.7)	0.88
	1건	423,603 (100.0)	135,282 (31.9)	288,321 (68.1)	208,888 (49.3)	76,689 (18.1)	2,744 (0.7)	0.87
	2건이상	78,995 (100.0)	23,629 (29.9)	55,366 (70.1)	38,900 (49.2)	15,850 (20.1)	616 (0.8)	0.92
	미소유	676,408 (100.0)	260,202 (38.5)	416,206 (61.5)	317,045 (46.9)	95,128 (14.1)	4,033 (0.6)	0.77

\* 출생아 수는 아내 기준으로 혼인 신고 이전에 낳은 자녀도 모두 포함하여 산정

## 2. 자녀 출산 소요기간

### 가. 첫째 자녀 출산 소요기간

◇ 자녀가 있는 초혼 신혼부부 76만 쌍 중 첫째 자녀 출산 소요 기간을 보면 실제 결혼 시작일 이후 1년 이내 출산하는 비중이 46.8%로 가장 높고 평균 소요기간은 15개월인 것으로 나타남

□ 초혼 신혼부부 중 자녀가 있는 신혼부부 76만 쌍 중 첫째 자녀를 출산 하는데 걸리는 기간은 실제 결혼 시작일 이후 1년이내가 46.8%로 가장 높고, 1년에서 2년 사이 출산하는 비중이 34.7%로 다음 순임

○ 실제 결혼 시작일로부터 첫째 자녀 출산까지 걸리는 평균 소요기간은 15개월로 나타남

□ 초혼부부의 특성별로 첫째 자녀의 출산 소요기간을 살펴 보면,

○ (아내연령별) 연령이 많을수록 첫째자녀의 평균 출산 소요기간\*은 길어지는 것으로 나타남

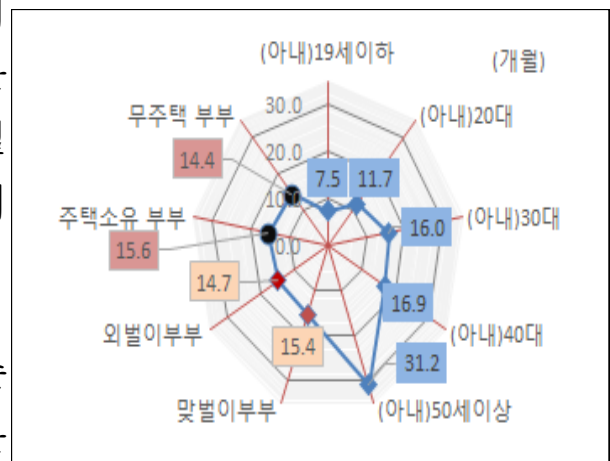
\* (19세이하) 7.5 → (20대) 11.7 → (30대) 16.0 → (40대) 16.9 → (50세이상) 31.2개월

○ (경제활동별) '15. 10월 현재 기준 외벌이부부(14.7개월)가 맞벌이 부부(15.4개월)보다 출산으로의 이행속도가 0.7개월 정도 더 빨랐던 것으로 나타남

- '15. 10월 현재 경제활동을 하지 않는 아내 쪽(14.7개월)이 경제활동을 하는 아내 쪽(15.3개월)보다 0.6개월 정도 출산 소요기간이 더 짧게 나타남

○ (주택소유 여부별) '15. 11. 1. 기준 주택 소유 부부와 무주택 부부를 비교 시 무주택 부부(14.4개월)가 주택을 소유한 부부(15.6개월)보다 출산 소요기간이 더 짧은 것으로 나타남

<첫째 자녀 평균 출산 소요기간>



< 초혼 신혼부부의 특성별 첫째 자녀의 출산 소요기간 현황 >

(단위: 쌍, %, 개월)

구분	합계	첫째 자녀의 출산 소요기간							평균 소요 기간	
		실제결혼 시작일 이전	12개월 미만	12~ 24개월	24~ 36개월	36~ 48개월	48~ 60개월	60개월 이상		
전국 (구성비)	759,893 (100.0)	10,040 (1.3)	355,352 (46.8)	263,470 (34.7)	89,514 (11.8)	29,874 (3.9)	8,307 (1.1)	3,336 (0.4)	15.0	
아내 연령	19세이하	818 (100.0)	110 (13.5)	539 (65.9)	151 (18.5)	11 (1.3)	6 (0.7)	* (0.1)	* (0.0)	7.5
	20대	183,606 (100.0)	2,599 (1.4)	109,416 (59.6)	53,086 (28.9)	13,884 (7.6)	3,536 (1.9)	770 (0.4)	315 (0.2)	11.7
	30대	553,746 (100.0)	5,110 (0.9)	236,428 (42.7)	203,868 (36.8)	73,220 (13.2)	25,295 (4.6)	7,180 (1.3)	2,645 (0.5)	16.0
	40대	21,097 (100.0)	1,678 (8.0)	8,944 (42.4)	6,342 (30.1)	2,385 (11.3)	1,030 (4.9)	350 (1.7)	368 (1.7)	16.9
	50세이상	626 (100.0)	543 (86.7)	25 (4.0)	23 (3.7)	14 (2.2)	7 (1.1)	6 (1.0)	8 (1.3)	31.2
부부 경제 활동	맞벌이	292,826 (100.0)	2,835 (1.0)	129,868 (44.4)	107,246 (36.6)	37,055 (12.7)	11,803 (4.0)	3,105 (1.1)	914 (0.3)	15.4
	외벌이	409,014 (100.0)	5,354 (1.3)	195,564 (47.8)	139,318 (34.1)	46,607 (11.4)	15,827 (3.9)	4,444 (1.1)	1,900 (0.5)	14.7
	기타	58,053 (100.0)	1,851 (3.2)	29,920 (51.5)	16,906 (29.1)	5,852 (10.1)	2,244 (3.9)	758 (1.3)	522 (0.9)	14.3
아내 경제 활동	활동	330,515 (100.0)	3,882 (1.2)	148,881 (45.1)	118,761 (35.9)	40,991 (12.4)	13,275 (4.0)	3,552 (1.1)	1,173 (0.4)	15.3
	비활동	429,378 (100.0)	6,158 (1.4)	206,471 (48.1)	144,709 (33.7)	48,523 (11.3)	16,599 (3.9)	4,755 (1.1)	2,163 (0.5)	14.7
주택 소유 여부	소유	343,687 (100.0)	3,476 (1.0)	150,478 (43.8)	126,395 (36.8)	42,984 (12.5)	14,824 (4.3)	4,094 (1.2)	1,436 (0.4)	15.6
	1건	288,321 (100.0)	2,699 (0.9)	126,193 (43.8)	106,387 (36.9)	36,183 (12.6)	12,328 (4.3)	3,379 (1.2)	1,152 (0.4)	15.6
	2건이상	55,366 (100.0)	777 (1.4)	24,285 (43.9)	20,008 (36.1)	6,801 (12.3)	2,496 (4.5)	715 (1.3)	284 (0.5)	15.7
	미소유	416,206 (100.0)	6,564 (1.6)	204,874 (49.2)	137,075 (32.9)	46,530 (11.2)	15,050 (3.6)	4,213 (1.0)	1,900 (0.5)	14.4

※ 평균 출산 소요기간은 실제 결혼시작일 이전에 출산한 경우는 제외하고 집계

## 나. 첫째 자녀와 둘째 자녀 사이의 출산 소요기간

◇ 둘째 자녀가 있는 초혼 신혼부부 19만 5천 쌍의 둘째 자녀의 출산 소요기간별 현황은 첫째자녀 출산일 이후 1년에서 2년 이내 출산하는 비중이 42.3%로 가장 높으며, 평균 출산 소요기간은 24.8개월인 것으로 나타남

□ 초혼 신혼부부 중 둘째 자녀가 있는 신혼부부 19만 5천 쌍 중 첫째 자녀 출산일 이후 둘째를 출산하는데 걸리는 기간은 1년에서 2년 이내가 가장 많은 42.3%를 차지

○ 첫째 자녀 출산일로부터 둘째 자녀 출산까지 걸리는 평균 소요기간은 24.8개월인 것으로 나타남

□ 초혼 신혼부부의 특성별로 첫째와 둘째 자녀 사이의 출산 소요기간을 살펴 보면,

○ (아내연령별) 연령이 많을수록 둘째자녀까지 평균 출산 소요기간\*이 길어지는 것으로 나타남

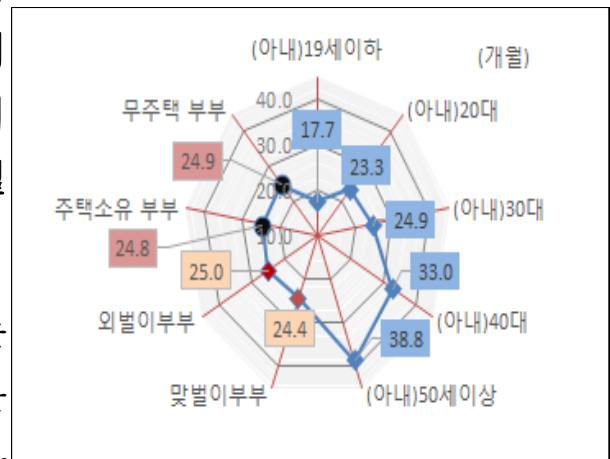
\* (19세이하) 17.7 → (20대) 23.3 → (30대) 24.9 → (40대) 33.0 → (50세이상) 38.8개월

○ (경제활동별) '15. 10월 현재 기준 <둘째 자녀 평균 출산 소요기간>

맞벌이 부부(24.4개월)가 외벌이 부부(25.0개월)보다 둘째 자녀 출산으로의 이행속도가 0.6개월 정도 더 빨랐던 것으로 나타남

- '15. 10월 현재 경제활동을 하는 아내 쪽(24.5개월)이 경제활동을 하지 않는 아내 쪽(25.0개월) 보다

0.5개월 정도 출산 소요기간이 더 빠름



○ (주택소유 여부별) '15. 11. 1. 기준 주택 소유 부부와 무주택 부부를 비교 시 무주택 부부(24.9개월)와 주택을 소유한 부부(24.8개월)간 둘째 자녀 출산 소요기간은 큰 차이가 없음

< 초혼 신혼부부의 첫째와 둘째자녀 사이의 출산 소요기간 현황 >

(단위: 쌍, %, 개월)

구분	합계	첫째와 둘째 자녀 사이의 출산 소요기간						평균 소요 기간	
		12개월 미만	12~ 24개월	24~ 36개월	36~ 48개월	48~ 60개월	60개월 이상		
전국 (구성비)	195,060 (100.0)	12,249 (6.3)	82,578 (42.3)	76,583 (39.3)	19,761 (10.1)	2,294 (1.2)	1,595 (0.8)	24.8	
아내 연령	19세이하	39 (100.0)	6 (15.4)	26 (66.7)	6 (15.4)	* (2.6)	* (0.0)	* (0.0)	17.7
	20대	39,991 (100.0)	2,241 (5.6)	20,176 (50.5)	13,601 (34.0)	3,261 (8.2)	508 (1.3)	204 (0.5)	23.3
	30대	149,902 (100.0)	9,589 (6.4)	60,466 (40.3)	61,304 (40.9)	15,928 (10.6)	1,641 (1.1)	974 (0.6)	24.9
	40대	4,739 (100.0)	405 (8.5)	1,801 (38.0)	1,540 (32.5)	509 (10.7)	115 (2.4)	369 (7.8)	33.0
	50세이상	389 (100.0)	8 (2.1)	109 (28.0)	132 (33.9)	62 (15.9)	30 (7.7)	48 (12.3)	38.8
부부 경제 활동	맞벌이	67,468 (100.0)	4,665 (6.9)	28,755 (42.6)	26,027 (38.6)	6,929 (10.3)	704 (1.0)	388 (0.6)	24.4
	외벌이	112,435 (100.0)	6,682 (5.9)	47,081 (41.9)	45,010 (40.0)	11,383 (10.1)	1,324 (1.2)	955 (0.9)	25.0
	기타	15,157 (100.0)	902 (6.0)	6,742 (44.5)	5,546 (36.6)	1,449 (9.6)	266 (1.8)	252 (1.7)	25.4
아내 경제 활동	활동	76,185 (100.0)	5,230 (6.9)	32,630 (42.8)	29,088 (38.2)	7,865 (10.3)	847 (1.1)	525 (0.7)	24.5
	비활동	118,875 (100.0)	7,019 (5.9)	49,948 (42.0)	47,495 (40.0)	11,896 (10.0)	1,447 (1.2)	1,070 (0.9)	25.0
주택 소유 여부	소유	95,899 (100.0)	6,064 (6.3)	39,659 (41.4)	38,473 (40.1)	10,096 (10.5)	1,039 (1.1)	568 (0.6)	24.8
	1건	79,433 (100.0)	4,978 (6.3)	32,864 (41.4)	31,995 (40.3)	8,290 (10.4)	845 (1.1)	461 (0.6)	24.7
	2건이상	16,466 (100.0)	1,086 (6.6)	6,795 (41.3)	6,478 (39.3)	1,806 (11.0)	194 (1.2)	107 (0.6)	24.8
	미소유	99,161 (100.0)	6,185 (6.2)	42,919 (43.3)	38,110 (38.4)	9,665 (9.8)	1,255 (1.3)	1,027 (1.0)	24.9

### 3. 자녀(만 5세이하)의 보육형태별 현황

◇ 초혼 신혼부부의 자녀 중 만 5세 이하의 영유아는 총 95만 7천 명으로 이들에 대한 보육형태는 가정양육이 50.5%, 어린이집 보육 40.6% 순으로 나타남

□ 초혼 신혼부부의 자녀 중 만 5세 이하의 영유아 총 95만 7천 명에 대한 '15년 10월 기준 보육형태를 보면,

○ 가정 양육의 비중이 50.5%(48만 3천 명)로 가장 높고, 그 다음이 어린이집 보육(40.6%) 순이며, 아이돌봄서비스(종일제+시간제)를 이용하는 경우도 3.3%를 차지함

- 신혼부부의 자녀는 2세 이하가 많아 유치원 이용 비중(2.9%)이 전체 아동 대상(21.7%)\* 보다 적은 것으로 보임

\* '15년 전체 영유아대상 보육지원 현황은 가정양육 32.0%, 어린이집 46.2%, 유치원 21.7%, 아이돌봄(종일제) 0.2% (※ 시간제 아이돌봄서비스는 미포함)  
< 출처 : 2015년 보육통계 연보(보건복지부), 아이돌봄통계(여성가족부) >

- 맞벌이 부부의 경우 외벌이 부부에 비해 어린이집 보육 비중이 7.0%p 높고, 아이돌봄서비스(종일+시간제)를 이용하는 경우도 2.4%p 높은 것으로 나타남

#### < 신혼부부의 자녀 보육형태별 현황 >

(단위: 명, %)

구분	합계	가정양육	어린이집	유치원	아이돌봄서비스(종일제)	혼합*				기타(미상 등)
						소계	가정양육+돌봄	어린이집+돌봄	유치원+돌봄	
전국	956,623	483,168	388,388	28,002	1,208	30,595	13,056	16,499	1,040	25,262
(구성비)	(100.0)	(50.5)	(40.6)	(2.9)	(0.1)	(3.2)	(1.4)	(1.7)	(0.1)	(2.6)
맞벌이	360,710	160,835	162,470	10,219	913	16,672	6,215	9,876	581	9,601
	(100.0)	(44.6)	(45.0)	(2.8)	(0.3)	(4.6)	(1.7)	(2.7)	(0.2)	(2.7)
외벌이	522,846	282,508	198,875	15,606	270	12,305	6,076	5,820	409	13,282
	(100.0)	(54.0)	(38.0)	(3.0)	(0.1)	(2.4)	(1.2)	(1.1)	(0.1)	(2.5)
기타	73,067	39,825	27,043	2,177	25	1,618	765	803	50	2,379
	(100.0)	(54.5)	(37.0)	(3.0)	(0.0)	(2.2)	(1.1)	(1.1)	(0.1)	(3.3)

\* 가정양육지원.어린이집보육.유치원(유아학비)지원과 시간제 돌봄서비스를 같이 받은 경우

※ 보육형태는 정부 보육지원사업에 따라 지원을 받는 현황을 집계한 것으로 가정양육수당, 어린이집(보육료), 유치원(유아학비), 아이돌봄서비스(종일제)는 상호 중복 지원되지 않으므로 지원 현황에 따라 보육형태 파악이 가능

## IV. 경제활동 현황

### 1. 신혼부부의 맞벌이 여부

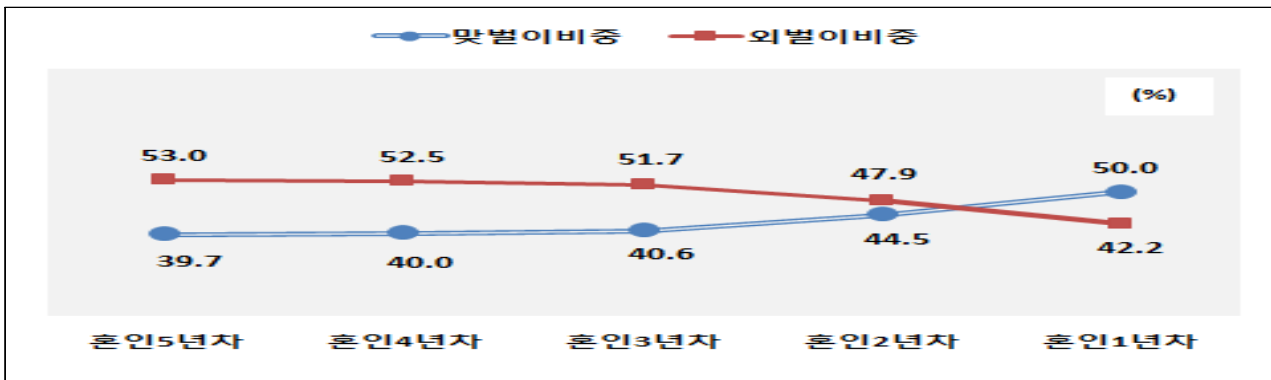
◇ 초혼인 신혼부부 117만 9천 쌍 중 2015년 10월 기준 맞벌이 부부는 전체의 42.9%에 해당하는 50만 6천 쌍이며, 최근 혼인한 연차 일수록 맞벌이 비중이 높음

□ 초혼 신혼부부 117만 9천 쌍 중 2015년 10월 기준 맞벌이 부부는 전체의 42.9%에 해당하는 50만 6천 쌍이며, 외벌이 부부(49.5%)가 맞벌이 부부보다 6.6%p(7만 8천 쌍) 더 높은 것으로 나타남

○ 최근 혼인한 연차일수록 맞벌이부부 비중\*이 높음

\* (혼인 5년차) 39.7% → (혼인 3년차) 40.6% → (혼인 1년차) 50.0%

< 초혼 신혼부부의 혼인연차별 맞벌이 및 외벌이 비중 >



< 초혼 신혼부부의 맞벌이여부별 신혼부부 수 >

(단위: 쌍, %)

구 분	합계	맞벌이	외벌이			기타*
			소계	남편만	아내만	
전국 (구성비)	1,179,006 (100.0)	505,559 (42.9)	583,560 (49.5)	516,021 (43.8)	67,539 (5.7)	89,887 (7.6)
1년차	229,318 (100.0)	114,681 (50.0)	96,784 (42.2)	82,506 (36.0)	14,278 (6.2)	17,853 (7.8)
2년차	234,704 (100.0)	104,320 (44.5)	112,405 (47.9)	98,792 (42.1)	13,613 (5.8)	17,979 (7.7)
3년차	241,985 (100.0)	98,258 (40.6)	125,002 (51.7)	111,539 (46.1)	13,463 (5.6)	18,725 (7.7)
4년차	239,170 (100.0)	95,590 (40.0)	125,549 (52.5)	112,507 (47.0)	13,042 (5.5)	18,031 (7.5)
5년차	233,829 (100.0)	92,710 (39.7)	123,820 (53.0)	110,677 (47.3)	13,143 (5.6)	17,299 (7.4)

\* 무직, 가사, 미상 등

## 2. 신혼부부의 소득별 현황(임금근로자만 대상)

### 가. 임금근로소득 구간별 신혼부부 수

◇ 남편 또는 아내가 임금근로자인 초혼 신혼부부 총 85만 3천 쌍의 2015년 임금근로소득을 구간별로 보면 3천만원 이상에서 5천만원 미만인 경우가 30.6%로 가장 많은 비중을 차지

□ 초혼 신혼부부 117만 9천 쌍 중 2015년 10월 기준 남편 또는 아내가 임금근로자(자영업자 및 일용근로자 제외)인 부부 85만 3천 쌍(72.3%)을 대상으로 2015년도 임금근로 소득별 현황을 살펴보면,

○ '15년 부부소득 합산액이 3천만원 이상 5천만원 미만인 경우가 30.6%로 가장 많고, 5천만원 이상 7천만원 미만인 경우가 21.9%, 1천만원 이상 3천만원 미만이 18.4% 순임

- 부부 모두 임금근로자인 경우(맞벌이)의 소득구간은 5천만원 이상 7천만원 미만이 27.4%로 가장 많고, 7천만원 이상 1억원 미만 27.0%, 3천만원 이상 5천만원 미만이 21.1% 순으로 나타난 반면,

- 부부 중 1명만 임금근로자인 경우(외벌이)는 3천만원 이상 5천만원 미만이 40.0%로 가장 많고, 1천만원 이상 3천만원 미만이 27.1%, 5천만원 이상 7천만원 미만 18.2% 순으로 나타남

○ 혼인 연차별로 보면 외벌이의 경우 혼인 연차가 오래될수록 5천만원 이상 소득구간의 비중이 증가\*하는 것으로 나타난 반면,

\* (혼인 1년차) 23.2% → (혼인 3년차) 26.8% → (혼인 5년차) 33.2%

- 맞벌이의 경우는 2년차 이상에서 5천만원 이상 소득구간 비중이 혼인연차별로 증가하는 경향을 보이나, 1년차에서는 다른 연차에 비해 5천만원 이상 소득구간 비중이 높게 나타남

\* (혼인 1년차) 73.1% → (혼인 2년차) 69.1% → (혼인 3년차) 69.1% → (혼인 4년차) 71.4% → (혼인 5년차) 71.4%



< 초혼 신혼부부(임금근로자 대상)의 혼인연차별 소득별 현황 >

(단위: 쌍, %)

구분		합계	1천만원 미만	1천만원~3천만원 미만	3천만원~5천만원 미만	5천만원~7천만원 미만	7천만원~1억원 미만	1억원 이상
전국	합계 (구성비)	852,618 (100.0)	38,682 (4.5)	156,590 (18.4)	261,295 (30.6)	186,848 (21.9)	137,507 (16.1)	71,696 (8.4)
	맞벌이	381,941 (100.0)	3,655 (1.0)	27,143 (7.1)	80,462 (21.1)	104,745 (27.4)	102,946 (27.0)	62,990 (16.5)
	외벌이	450,103 (100.0)	22,971 (5.1)	121,864 (27.1)	180,050 (40.0)	81,996 (18.2)	34,533 (7.7)	8,689 (1.9)
	기타	20,574 (100.0)	12,056 (58.6)	7,583 (36.9)	783 (3.8)	107 (0.5)	28 (0.1)	17 (0.1)
1년차	소계	173,722 (100.0)	8,871 (5.1)	32,204 (18.5)	47,625 (27.4)	38,875 (22.4)	31,113 (17.9)	15,034 (8.7)
	맞벌이	92,161 (100.0)	566 (0.6)	6,026 (6.5)	18,243 (19.8)	26,754 (29.0)	26,498 (28.8)	14,074 (15.3)
	외벌이	76,131 (100.0)	4,999 (6.6)	24,277 (31.9)	29,195 (38.3)	12,097 (15.9)	4,604 (6.0)	959 (1.3)
	기타	5,430 (100.0)	3,306 (60.9)	1,901 (35.0)	187 (3.4)	24 (0.4)	11 (0.2)	* (0.0)
2년차	소계	173,275 (100.0)	8,469 (4.9)	33,939 (19.6)	53,169 (30.7)	37,543 (21.7)	26,981 (15.6)	13,174 (7.6)
	맞벌이	81,597 (100.0)	900 (1.1)	6,110 (7.5)	18,229 (22.3)	22,966 (28.1)	21,430 (26.3)	11,962 (14.7)
	외벌이	87,400 (100.0)	5,024 (5.7)	26,277 (30.1)	34,781 (39.8)	14,563 (16.7)	5,543 (6.3)	1,212 (1.4)
	기타	4,278 (100.0)	2,545 (59.5)	1,552 (36.3)	159 (3.7)	14 (0.3)	8 (0.2)	* (0.0)
3년차	소계	174,273 (100.0)	7,812 (4.5)	33,051 (19.0)	56,638 (32.5)	37,725 (21.6)	26,026 (14.9)	13,021 (7.5)
	맞벌이	73,655 (100.0)	764 (1.0)	5,394 (7.3)	16,604 (22.5)	20,545 (27.9)	19,030 (25.8)	11,318 (15.4)
	외벌이	96,514 (100.0)	4,635 (4.8)	26,143 (27.1)	39,888 (41.3)	17,161 (17.8)	6,993 (7.2)	1,694 (1.8)
	기타	4,104 (100.0)	2,413 (58.8)	1,514 (36.9)	146 (3.6)	19 (0.5)	* (0.1)	9 (0.2)
4년차	소계	169,239 (100.0)	6,964 (4.1)	29,764 (17.6)	53,593 (31.7)	36,871 (21.8)	27,039 (16.0)	15,008 (8.9)
	맞벌이	69,422 (100.0)	719 (1.0)	4,866 (7.0)	14,247 (20.5)	18,065 (26.0)	18,780 (27.1)	12,745 (18.4)
	외벌이	96,299 (100.0)	4,267 (4.4)	23,542 (24.4)	39,195 (40.7)	18,780 (19.5)	8,256 (8.6)	2,259 (2.3)
	기타	3,518 (100.0)	1,978 (56.2)	1,356 (38.5)	151 (4.3)	26 (0.7)	* (0.1)	* (0.1)
5년차	소계	162,109 (100.0)	6,566 (4.1)	27,632 (17.0)	50,270 (31.0)	35,834 (22.1)	26,348 (16.3)	15,459 (9.5)
	맞벌이	65,106 (100.0)	706 (1.1)	4,747 (7.3)	13,139 (20.2)	16,415 (25.2)	17,208 (26.4)	12,891 (19.8)
	외벌이	93,759 (100.0)	4,046 (4.3)	21,625 (23.1)	36,991 (39.5)	19,395 (20.7)	9,137 (9.7)	2,565 (2.7)
	기타	3,244 (100.0)	1,814 (55.9)	1,260 (38.8)	140 (4.3)	24 (0.7)	* (0.1)	* (0.1)

\* 초혼 신혼부부 중에서 비임금근로자(자영업자 등)와 일용직인 경우를 제외한 상시 임금근로자만을 대상으로 집계하였으며, 이 표에서 맞벌이는 부부 모두 임금근로자인 경우를 말함

## 나. 임금근로소득 구간별 출산 현황

◇ 임금근로자인 초혼 신혼부부의 출산 현황을 보면 맞벌이 부부의 경우 소득 구간이 높을수록 평균 출생아 수가 낮아지는 것으로 나타남

□ 임금근로자인 초혼 신혼부부의 출산 현황을 보면, 자녀를 출산한 부부의 비중이 63.6%로 나타났으며, 소득구간이 높아질수록 자녀 출산 비중이 점점 낮아지는 모습을 보임

- 특히, 맞벌이 부부의 경우 소득구간이 높아질수록 평균 출생아 수가 감소하는 것으로 나타남
- 모든 혼인연차에서 3천만원 이상 5천만원 미만 구간부터는 소득구간이 높아질수록 평균 출생아 수가 낮아지는 경향이 나타남

### < 초혼 신혼부부(임금근로자 대상)의 소득수준별 출산 현황 >

(단위 : 쌍, %, 명)

합계	합계	자녀 없음	출산 자녀 수				평균 출생아수		
			소계	1명	2명	3명이상	전체	맞벌이	외벌이
전국 (구성비)	852,618 (100.0)	310,461 (36.4)	542,157 (63.6)	408,131 (47.9)	129,568 (15.2)	4,458 (0.5)	0.80	0.69	0.89
1천만원 미만	38,682 (100.0)	12,916 (33.4)	25,766 (66.6)	19,529 (50.5)	5,957 (15.4)	280 (0.7)	0.83	0.89	0.86
1천만원 ~ 3천만원 미만	156,590 (100.0)	52,536 (33.6)	104,054 (66.5)	78,136 (49.9)	24,768 (15.8)	1,150 (0.7)	0.84	0.78	0.86
3천만원 ~ 5천만원 미만	261,295 (100.0)	83,757 (32.1)	177,538 (67.9)	131,426 (50.3)	44,535 (17.0)	1,577 (0.6)	0.86	0.75	0.91
5천만원 ~ 7천만원 미만	186,848 (100.0)	70,584 (37.8)	116,264 (62.2)	86,990 (46.6)	28,452 (15.2)	822 (0.4)	0.78	0.69	0.91
7천만원 ~ 1억원 미만	137,507 (100.0)	58,142 (42.3)	79,365 (57.7)	61,067 (44.4)	17,850 (13.0)	448 (0.3)	0.71	0.65	0.91
1억원 이상	71,696 (100.0)	32,526 (45.4)	39,170 (54.6)	30,983 (43.2)	8,006 (11.2)	181 (0.3)	0.66	0.63	0.91

### < 초혼 신혼부부(임금근로자 대상)의 혼인연차별 · 소득수준별 평균 출생아 수 >

(단위 : 명)

구분	전체	1천만원 미만	1천만원~ 3천만원 미만	3천만원~ 5천만원 미만	5천만원~ 7천만원 미만	7천만원~ 1억원 미만	1억원 이상
전국	0.80	0.83	0.84	0.86	0.78	0.71	0.66
1년차	0.21	0.36	0.30	0.24	0.17	0.14	0.11
2년차	0.56	0.67	0.65	0.62	0.54	0.45	0.35
3년차	0.84	0.89	0.90	0.88	0.81	0.75	0.67
4년차	1.10	1.13	1.13	1.16	1.10	1.04	0.95
5년차	1.32	1.31	1.32	1.37	1.34	1.29	1.18

## V. 주거 현황

### 1. 신혼부부의 거처 유형

◇ 초혼인 신혼부부의 거처는 아파트 거주비율이 64.7%로 가장 많으며, 그 다음으로 18.5%가 단독주택에 거주

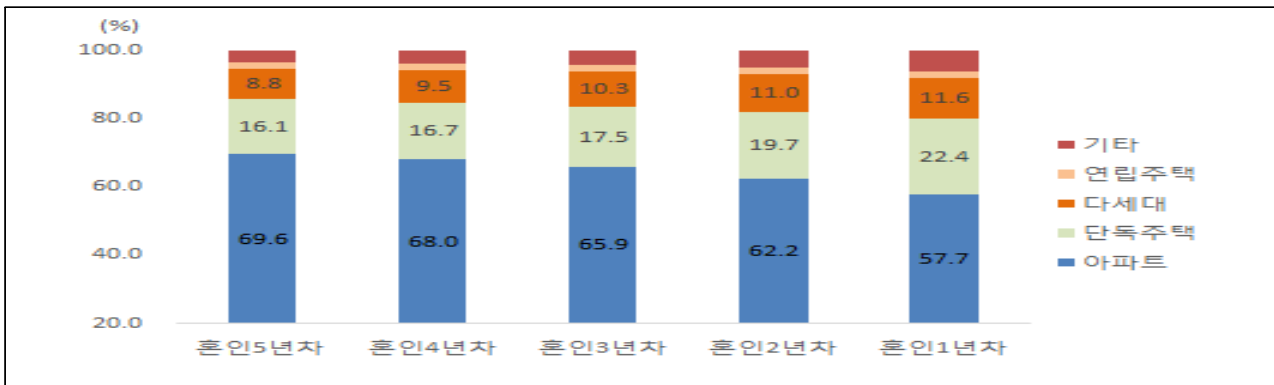
□ 초혼 신혼부부 117만 9천 쌍 중 2015년 11월 1일 현재 거주하고 있는 거처 종류는 아파트가 64.7%로 가장 많고, 이어서 단독주택 18.5%, 다세대주택 10.2% 순임

※ 전체 일반가구 중 아파트 거주가구 비중은 48.1%임 ('15.11. 1. 인구총조사)

○ 혼인한 연차가 오래될수록 아파트 거주 비중\*이 높아짐

\* (혼인 1년차) 57.7% → (혼인 3년차) 65.9% → (혼인 5년차) 69.6%

< 초혼 신혼부부의 혼인연차별 거처 유형별 비중 >



< 거처유형별 초혼 신혼부부 수 >

(단위: 쌍, %)

구분	합계	단독주택	공동주택				기타
			소계	아파트	연립주택	다세대주택	
전국 (구성비)	1,179,006 (100.0)	217,625 (18.5)	907,541 (77.0)	763,156 (64.7)	23,808 (2.0)	120,577 (10.2)	53,841 (4.6)
1년차	229,318 (100.0)	51,310 (22.4)	163,407 (71.3)	132,284 (57.7)	4,436 (1.9)	26,687 (11.6)	14,602 (6.4)
2년차	234,704 (100.0)	46,218 (19.7)	176,539 (75.2)	146,059 (62.2)	4,716 (2.0)	25,764 (11.0)	11,948 (5.1)
3년차	241,985 (100.0)	42,438 (17.5)	189,424 (78.3)	159,511 (65.9)	5,045 (2.1)	24,868 (10.3)	10,124 (4.2)
4년차	239,170 (100.0)	40,011 (16.7)	190,179 (79.5)	162,594 (68.0)	4,888 (2.0)	22,697 (9.5)	8,981 (3.8)
5년차	233,829 (100.0)	37,649 (16.1)	187,994 (80.4)	162,710 (69.6)	4,723 (2.0)	20,562 (8.8)	8,186 (3.5)

□ 동거여부별 거처 유형

- 함께 거주하는 신혼부부의 거처 유형은 아파트가 67.4%, 단독 주택이 16.6%, 다세대 주택이 10.6%로 나타난 반면,
- 따로 사는 신혼부부의 거처 유형은 아파트가 47.8%, 단독주택 30.0%, 다세대주택 7.7%로 비중에 차이를 보임

< 거처유형별·동거여부별 신혼부부 수 >

(단위: 쌍, %)

구분	합계	단독주택	공동주택				기타*	
			소계	아파트	연립주택	다세대		
전국 (구성비)	1,179,006 (100.0)	217,625 (18.5)	907,541 (77.0)	763,156 (64.7)	23,808 (2.0)	120,577 (10.2)	53,841 (4.6)	
부부 거처 동일	1,017,862 (100.0)	169,324 (16.6)	814,840 (80.1)	686,206 (67.4)	20,448 (2.0)	108,186 (10.6)	33,698 (3.3)	
부부 거처 비동 일	소계	161,144 (100.0)	48,301 (30.0)	92,701 (57.5)	76,950 (47.8)	3,360 (2.1)	12,391 (7.7)	20,143 (12.5)
	국내	121,581 (75.4)	35,415 (22.0)	68,694 (42.6)	57,999 (36.0)	2,359 (1.5)	8,336 (5.2)	17,473 (10.8)
	기타	39,563 (24.6)	12,886 (8.0)	24,007 (14.9)	18,951 (11.8)	1,001 (0.6)	4,055 (2.5)	2,670 (1.7)

\* 비거주용 건물내 주택, 오피스텔 등

※ 부부의 거처가 동일하지 않은 경우 각각의 거처유형에 가중치(0.5)를 적용

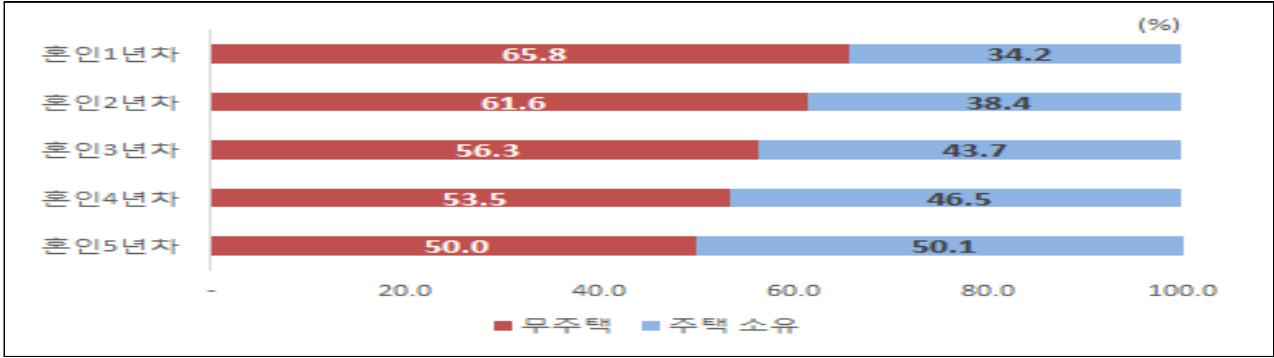
## 2. 신혼부부의 주택 소유 현황

### 가. 주택소유 여부 및 소유물건 수 현황

◇ 초혼인 신혼부부 중 무주택 신혼부부는 67만 6천 쌍(57.4%)으로서 주택을 소유한 부부 50만 3천 쌍(42.6%)보다 더 많은 것으로 나타남

- 초혼 신혼부부 117만 9천 쌍 중 2015년 11월 1일 현재 무주택 신혼부부는 57.4%(67만 6천 쌍)이며, 부부 중 1명이라도 주택을 소유하고 있는 경우는 42.6%(50만 3천 쌍)임
- 이 중 주택을 2건 이상 소유한 부부도 6.7%(7만 9천 쌍)로 나타남
- 혼인 1년차에서 혼인 5년차로 갈수록 주택 소유율이 증가하며, 혼인 5년차에는 주택을 소유한 부부가 절반 수준(50.1%)에 다다른 것으로 나타남

< 초혼 신혼부부의 주택소유 및 무주택 비중 >



< 초혼 신혼부부의 주택소유 현황 >

(단위: 쌍, %)

구분	합계	무주택	주택 소유 물건 수			
			소계	1건	2건	3건이상
전국 (구성비)	1,179,006 (100.0)	676,408 (57.4)	502,598 (42.6)	423,603 (35.9)	64,692 (5.5)	14,303 (1.2)
1년차	229,318 (100.0)	150,936 (65.8)	78,382 (34.2)	66,876 (29.2)	9,505 (4.1)	2,001 (0.9)
2년차	234,704 (100.0)	144,634 (61.6)	90,070 (38.4)	76,566 (32.6)	11,172 (4.8)	2,332 (1.0)
3년차	241,985 (100.0)	136,147 (56.3)	105,838 (43.7)	90,027 (37.2)	13,028 (5.4)	2,783 (1.2)
4년차	239,170 (100.0)	127,904 (53.5)	111,266 (46.5)	92,855 (38.8)	14,967 (6.3)	3,444 (1.4)
5년차	233,829 (100.0)	116,787 (50.0)	117,042 (50.1)	97,279 (41.6)	16,020 (6.9)	3,743 (1.6)

\* 소유하고 있는 주택 전부에 대해 소유지분을 고려하지 않고 개별 물건 수별로 합산하여 산출  
(남편이 단독으로 주택 1호 소유, 아내가 다른사람과 공동소유로 0.5지분의 주택을 가진 경우 2건으로 계산)

나. 주택자산 가액별 현황

◇ 초혼인 신혼부부 50만 3천 쌍이 소유한 주택에 대하여 공시가격을 적용한 자산 가액 산정 시 6천만원 초과 1억 5천만원 이하 구간이 40.3%, 1억 5천만원 초과 3억원 이하 구간 36.1% 순으로 나타남

- 초혼인 신혼부부 중 주택을 소유한 50만 3천 쌍의 소유 주택에 대해 주택공시가격('16.1.1.기준)을 적용한 가액을 부부별로 합산한 결과를 보면,
- 6천만원 초과 1억 5천만원 이하 구간이 40.3%로 가장 많고, 1억 5천만원 초과 3억원 이하 구간이 36.1%로 그 다음 순임
- 혼인한 연차가 오래될수록 자산 가액별 상위 구간의 비중이 점점 높아지는 경향을 나타냄

**< 초혼 신혼부부의 주택자산 가액별 현황 >**

(단위: 쌍, %)

	합계	6천만원 이하	6천만원 초과 ~1억5천만원 이하	1억5천만원 초과 ~3억원 이하	3억원 초과 ~6억원 이하	6억원 초과
<b>전국 (구성비)</b>	<b>502,598 (100.0)</b>	<b>55,233 (11.0)</b>	<b>202,438 (40.3)</b>	<b>181,410 (36.1)</b>	<b>50,223 (10.0)</b>	<b>13,294 (2.6)</b>
1년차	78,382 (100.0)	10,316 (13.2)	34,223 (43.7)	25,453 (32.5)	6,538 (8.3)	1,852 (2.4)
2년차	90,070 (100.0)	10,825 (12.0)	37,822 (42.0)	31,119 (34.6)	8,134 (9.0)	2,170 (2.4)
3년차	105,838 (100.0)	11,346 (10.7)	43,786 (41.4)	38,084 (36.0)	9,972 (9.4)	2,650 (2.5)
4년차	111,266 (100.0)	11,472 (10.3)	42,892 (38.6)	41,620 (37.4)	12,113 (10.9)	3,169 (2.9)
5년차	117,042 (100.0)	11,274 (9.6)	43,715 (37.4)	45,134 (38.6)	13,466 (11.5)	3,453 (3.0)

**다. 소유 주택 명의**

◇ 초혼인 신혼부부가 소유한 주택 62만 6천 호 중 남편 단독 명의의 주택이 58.3%로 가장 많고, 혼인 연차가 오래된 부부일수록 아내 명의 및 부부 공동 명의 비중이 증가함

□ 초혼인 신혼부부가 2015년 11월 1일 현재 소유하고 있는 주택 62만 6천 호 중에서 단독 소유가 77.9%(남편 58.3%, 아내 19.6%)이며, 부부공동 명의를 11.3%임

○ 혼인한 연차가 오래된 부부일수록 아내 단독 명의 및 부부공동 명의 비중이 증가하는 것으로 나타남

**< 소유주택 명의별 주택 수 >**

(단위: 호, %)

구분	합계	소유주택에 대한 명의			
		남편 단독	아내 단독	부부공동	기타*
<b>전국 (구성비)</b>	<b>625,525 (100.0)</b>	<b>364,696 (58.3)</b>	<b>122,707 (19.6)</b>	<b>70,593 (11.3)</b>	<b>67,529 (10.8)</b>
1년차	97,512 (100.0)	59,318 (60.8)	18,496 (19.0)	7,426 (7.6)	12,272 (12.6)
2년차	111,300 (100.0)	66,335 (59.6)	21,068 (18.9)	11,190 (10.1)	12,707 (11.4)
3년차	130,273 (100.0)	76,633 (58.8)	24,763 (19.0)	15,438 (11.9)	13,439 (10.3)
4년차	139,205 (100.0)	79,611 (57.2)	28,112 (20.2)	17,148 (12.3)	14,334 (10.3)
5년차	147,235 (100.0)	82,799 (56.2)	30,268 (20.6)	19,391 (13.2)	14,777 (10.0)

\* 신혼부부와 다른 사람이 공동 소유한 경우 등

## Ⅵ. 다문화 신혼부부 현황

### 1. 다문화 신혼부부 수

◇ 다문화 신혼부부 수는 9만 5천 쌍으로 전체 신혼부부 147만 2천 쌍 중 6.5%를 차지

□ 전체 신혼부부 147만 2천 쌍 중 다문화 신혼부부 수는 9만 5천 쌍으로 전체의 6.5%를 차지

- 혼인 유형별로 보면 「남편 한국인(출생) + 아내 외국인」 구성이 72.6%로 가장 많고, 그 다음 「남편 외국인 + 아내 한국인(출생)」이 14.2%, 「남편 외국인 + 아내 한국인(귀화)」가 5.8% 순으로 많음

#### < 다문화 유형별 신혼부부 수 >

(단위: 쌍, %)

구분	남편				
	합계	한국인(출생)	한국인(귀화)	외국인	
아내	합계	94,962 (100.0)	72,514 (76.4)	3,511 (3.7)	18,937 (19.9)
	한국인(출생)	13,789 (14.5)	- (0.0)	317 (0.3)	13,472 (14.2)
	한국인(귀화)	9,546 (10.1)	3,601 (3.8)	480 (0.5)	5,465 (5.8)
	외국인	71,627 (75.4)	68,913 (72.6)	2,714 (2.9)	- (0.0)

### 2. 다문화 신혼부부 출신 국적별 현황

◇ 다문화 신혼부부의 출신 국적은 남편의 경우 중국이 44.2%, 미국 16.9% 순이며, 아내의 경우 중국 39.1%, 베트남 32.3% 순으로 나타남

□ 다문화 신혼부부의 출신 국적을 보면 남편의 경우는 중국(44.2%), 미국(16.9%), 일본(7.5%) 순으로 많은 것으로 나타났고, 아내의 경우 중국(39.1%), 베트남(32.3%), 필리핀(8.4%) 순으로 많은 것으로 나타남

< 다문화 신혼부부 남녀별 출신 국적별 현황 >

(단위 : 명, %)

주요국적	남편		아내		주요국적	남편		아내	
	명	(구성비)	명	(구성비)		명	(구성비)	명	(구성비)
전체	22,448	(100.0)	81,173	(100.0)	태국	77	(0.3)	1,460	(1.8)
중국	9,932	(44.2)	31,774	(39.1)	우즈베키스탄	67	(0.3)	1,063	(1.3)
베트남	1,113	(5.0)	26,223	(32.3)	몽골	94	(0.4)	848	(1.0)
필리핀	206	(0.9)	6,851	(8.4)	대만	511	(2.3)	838	(1.0)
일본	1,685	(7.5)	3,139	(3.9)	캐나다	1,077	(4.8)	585	(0.7)
캄보디아	59	(0.3)	2,998	(3.7)	기타	3,825	(17.0)	3,532	(4.4)
미국	3,802	(16.9)	1,862	(2.3)					

3. 다문화 신혼부부 혼인 연령별 현황

◇ 다문화 신혼부부의 혼인 당시 연령 구성을 보면 「남편 35세 이상 + 아내 24세 이하」 비중이 22.6%로 전체 신혼부부(1.6%)에 비해 높게 나타남

□ 다문화 신혼부부의 혼인당시 연령을 보면 남편은 30대 후반이 22.3%, 아내는 20대 후반이 25.3%로 가장 높은 것으로 나타남

○ 혼인연령 구성을 보면 「남편 30대 후반 + 아내 20대 초반」 이 6.5%로 가장 많고, 「남편 30대 초반 + 아내 20대 후반」 이 6.5%, 「남편 40대 초반 + 아내 20대 초반」 구성 6.3% 순으로 나타남

- 전체 신혼부부와 비교 시 「남편 35세 이상 + 아내 24세 이하」 인 다문화 부부의 구성이 22.6%로 전체 신혼부부(1.6%)에 비해 높음

< 다문화 신혼부부의 혼인 연령 >

(단위: 쌍, %)

구분	남편									
	합계	19세이하	20~24	25~29	30~34	35~39	40~44	45~49	50세이상	
아	94,962	88	2,118	10,631	16,938	21,164	20,086	11,528	12,409	
내	(100.0)	(0.1)	(2.2)	(11.2)	(17.8)	(22.3)	(21.2)	(12.1)	(13.1)	
19세이하	8,849	34	142	311	1,435	3,667	2,718	483	59	
	(9.3)	(0.0)	(0.2)	(0.3)	(1.5)	(3.9)	(2.9)	(0.5)	(0.1)	
20~24	21,139	36	1,051	2,258	3,265	6,173	5,939	1,983	434	
	(22.3)	(0.0)	(1.1)	(2.4)	(3.4)	(6.5)	(6.3)	(2.1)	(0.5)	
25~29	23,979	13	673	5,688	6,153	4,497	3,880	2,164	911	
	(25.3)	(0.0)	(0.7)	(6.0)	(6.5)	(4.7)	(4.1)	(2.3)	(1.0)	
30~34	16,094	*	180	1,858	4,732	3,814	2,708	1,646	1,151	
	(17.0)	(0.0)	(0.2)	(2.0)	(5.0)	(4.0)	(2.9)	(1.7)	(1.2)	
35~39	8,666	*	50	358	968	2,123	2,303	1,533	1,331	
	(9.1)	(0.0)	(0.1)	(0.4)	(1.0)	(2.2)	(2.4)	(1.6)	(1.4)	
40~44	6,809	*	15	97	264	679	1,820	1,809	2,125	
	(7.2)	(0.0)	(0.0)	(0.1)	(0.3)	(0.7)	(1.9)	(1.9)	(2.2)	
45~49	4,911	*	*	45	92	165	575	1,464	2,565	
	(5.2)	(0.0)	(0.0)	(0.1)	(0.1)	(0.2)	(0.6)	(1.5)	(2.7)	
50세이상	4,515	*	*	16	29	46	143	446	3,833	
	(4.8)	(0.0)	(0.0)	(0.0)	(0.0)	(0.1)	(0.2)	(0.5)	(4.0)	



## Ⅶ. 종단면 분석\*

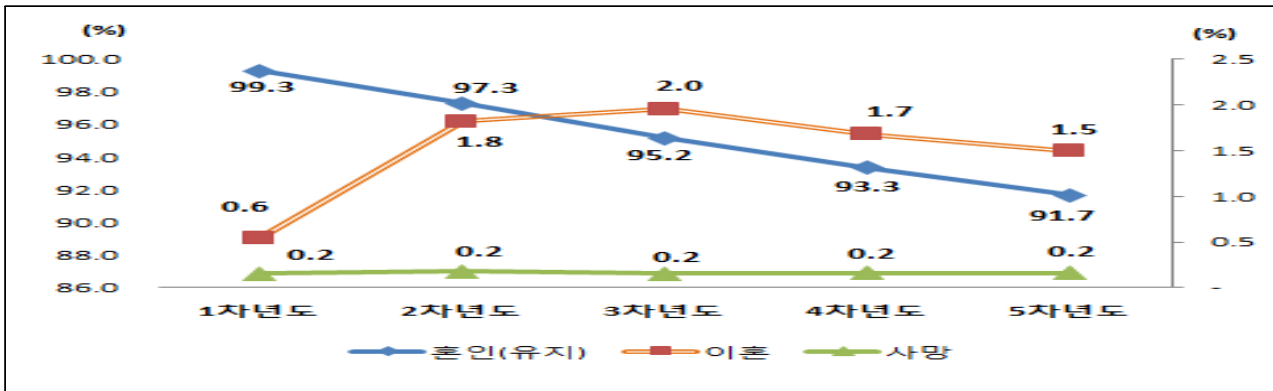
\* 동일한 집단을 대상으로 시간 변화에 따른 변화상을 분석한 자료임

### 1. 혼인상태 변화 추이

◇ 2010년 11월 1일부터 2011년 10월 31일까지 혼인신고한 부부 32만 7천 쌍 중에서 2015년 11월 1일 현재 혼인을 유지하고 있는 부부 비중은 91.7%임

- 2010년 11월 1일부터 2011년 10월 31일까지(1차년도) 혼인 신고한 부부 32만 7천 쌍에 대해 5년간 혼인 상태 변화를 보면,
  - 2015년 11월 1일 현재 혼인을 유지하고 있는 신혼부부는 30만 쌍으로 5차년도까지 혼인 유지 비중은 91.7%인 것으로 나타남
  - 이혼 건수는 2차년도부터 3차년도까지 증가하다가 4차년도부터 조금씩 감소하는 추세를 보임
  - 사별 건수 비중은 매년 평균적으로 약 0.2%씩 발생함

< 2011년 혼인한 신혼부부의 혼인상태 변화 추이 >



< 2011년 혼인한 신혼부부의 혼인상태 변화 >

구분	(단위: 쌍, %)				
	1차년도 (2011년)	2차년도 (2012년)	3차년도 (2013년)	4차년도 (2014년)	5차년도 (2015년)
합계	327,001 (100.0)	324,690 (99.3)	318,137 (97.3)	311,236 (95.2)	305,220 (93.3)
혼인(유지)	324,690 (99.3)	318,137 (97.3)	311,236 (95.2)	305,220 (93.3)	<b>299,803*</b> <b>(91.7)</b>
이혼	1,801 (0.6)	5,960 (1.8)	6,393 (2.0)	5,490 (1.7)	4,888 (1.5)
사별	510 (0.2)	593 (0.2)	508 (0.2)	526 (0.2)	529 (0.2)

\* 국내에 미거주하는 신혼부부가 포함되어 횡단면 통계의 5년차 신혼부부 수(289,258쌍)와 다름

## 2. 혼인 1년차 신혼부부의 혼인 전·후 변화 추이

### 가. 경제활동 변화 추이

◇ 혼인을 유지하고 있는 1년차 신혼부부(29만 1천 쌍)의 맞벌이 비중이 혼인 전 55.8%에서 혼인 후 46.0%로 감소

□ 1년차('14. 11. 1.~'15. 10. 31. 중 혼인신고 후 혼인유지) 신혼부부 29만 1천 쌍에 대하여 2014년 10월과 2015년 10월의 경제활동을 비교해 보면 맞벌이 비중이 혼인 전 55.8%에서 혼인 후 46.0%로 감소

○ '14년에 모두 경제활동을 하던 16만 2천 쌍 중에서 혼인 후 외벌이로 변화된 부부는 4만 6천 쌍(28.2%)으로 나타남

- 초혼 부부의 경우 14만 1천 쌍 중에서 3만 9천 쌍(27.5%)이 맞벌이에서 외벌이로 변화

○ '14년에 둘 중 한명만 경제활동을 하던 10만 쌍 중에서 혼인 후 맞벌이로 변화된 부부는 1만 8천 쌍(18.1%)으로 나타남

- 초혼 부부의 경우 7만 1천 쌍 중에서 1만 3천 쌍(18.6%)이 외벌이에서 맞벌이로 변화

#### < 1년차 신혼부부의 혼인 전·후 경제활동 변화 >

(단위 : 쌍, %)

구분			2015년(혼인 후)			
			합계	맞벌이	외벌이	기타
전체	2014년 (혼인 전)	합계 (구성비)	290,766 (100.0)	133,897 (46.0)	128,259 (44.1)	28,610 (9.8)
		맞벌이	162,214 (55.8)	113,979 (39.2)	45,770 (15.7)	2,465 (0.8)
		외벌이	100,381 (34.5)	18,206 (6.3)	72,181 (24.8)	9,994 (3.4)
		기타	28,171 (9.7)	1,712 (0.6)	10,308 (3.5)	16,151 (5.6)
초혼 부부	2014년 (혼인 전)	합계 (구성비)	229,318 (100.0)	114,681 (50.0)	96,784 (42.2)	17,853 (7.8)
		맞벌이	141,161 (61.6)	100,401 (43.8)	38,868 (16.9)	1,892 (0.8)
		외벌이	70,962 (30.9)	13,189 (5.8)	51,216 (22.3)	6,557 (2.9)
		기타	17,195 (7.5)	1,091 (0.5)	6,700 (2.9)	9,404 (4.1)

※ 2017년 공표 시는 위 동일집단을 대상으로 2016년까지(혼인 2년차)의 변화상을 제공할 예정임

## 나. 주택소유 변화 추이

◇ 혼인 1년차 신혼부부(29만 1천 쌍)의 주택 소유 변화를 보면 주택을 소유한 비중이 혼인 전 26.6%에서 혼인 후 36.3%로 증가

- 1년차('14.11.1.~'15.10.31. 혼인신고 후 혼인유지) 신혼부부 29만 1천 쌍에 대하여 2014년 11월 1일 시점과 1년 후 주택소유 현황을 비교해 보면 주택소유 비중이 혼인 전 26.6%에서 혼인 후 36.3%로 증가
  - '14년에 주택을 소유하던 7만 7천 쌍 중에서 무주택으로 변화된 부부는 5천 쌍(7.1%)으로 나타남
    - 초혼 부부의 경우 주택을 소유하던 5만 3천 쌍 중에서 4천 쌍 (6.9%)이 무주택으로 변화
  - '14년에 주택을 소유하지 않은 21만 3천 쌍 중에서 혼인 후 주택을 소유하게 된 부부는 3만 4천 쌍(15.8%)으로 나타남
    - 초혼 부부의 경우 주택을 소유하지 않던 17만 6천 쌍 중에서 2만 9천 쌍(16.5%)이 주택을 소유한 것으로 변화

### < 1년차 신혼부부의 혼인 전·후 주택소유 변화 >

(단위 : 쌍, %)

전체			2015년(혼인 후)		
			합계	주택소유	무주택
전체	2014년 (혼인 전)	합계	290,766	105,545	185,221
		(구성비)	(100.0)	(36.3)	(63.7)
		주택소유	77,270 (26.6)	71,774 (24.7)	5,496 (1.9)
		무주택	213,496 (73.4)	33,771 (11.6)	179,725 (61.8)
초혼부부	2014년 (혼인 전)	합계	229,318	78,382	150,936
		(구성비)	(100.0)	(34.2)	(65.8)
		주택소유	52,899 (23.1)	49,223 (21.5)	3,676 (1.6)
		무주택	176,419 (76.9)	29,159 (12.7)	147,260 (64.2)

※ 2017년 공표 시는 위 동일집단을 대상으로 2016년까지(혼인 2년차)의 변화상을 제공할 예정임

# 통 계 표

## < 시도별 통계표 >

1. 초혼 신혼부부의 동거여부별 현황 ..... 39
2. 초혼 신혼부부의 출산자녀수별 현황 ..... 40
3. 초혼 신혼부부의 첫째 자녀 출산소요기간별 현황 ..... 41
4. 초혼 신혼부부의 첫째와 둘째 자녀사이의 출산소요기간별 현황 ... 42
5. 초혼 신혼부부의 보육형태별 자녀(만 5세 이하) 수 ..... 43
6. 초혼 신혼부부의 맞벌이 여부별 현황 ..... 44
7. 초혼 신혼부부의 거처유형별 현황 ..... 45
8. 초혼 신혼부부의 주택소유 현황 ..... 46
9. 주택을 소유한 초혼 신혼부부의 주택자산 가액별 현황 ..... 47

# 1. 초혼 신혼부부의 동거 여부별 현황

(단위: 쌍, %)

구 분	합 계	부부 거처 동일	부부의 거처가 다른 경우		
			소계	국내	국내기타(외국 등)
전 국 (구성비)	1,179,006 (100.0)	1,017,862 (86.3)	161,144 (13.7)	121,581 (10.3)	39,563 (3.4)
서 울	248,038 (100.0)	218,967 (88.3)	29,071 (11.7)	19,822 (8.0)	9,249 (3.7)
부 산	73,133 (100.0)	64,441 (88.1)	8,692 (11.9)	6,301 (8.6)	2,391 (3.3)
대 구	51,881 (100.0)	44,962 (86.7)	6,919 (13.3)	5,536 (10.7)	1,383 (2.7)
인 천	69,651 (100.0)	62,090 (89.2)	7,561 (10.9)	5,389 (7.7)	2,172 (3.1)
광 주	33,283 (100.0)	26,954 (81.0)	6,329 (19.0)	5,185 (15.6)	1,144 (3.4)
대 전	35,956 (100.0)	31,019 (86.3)	4,937 (13.7)	3,994 (11.1)	943 (2.6)
울 산	30,791 (100.0)	27,525 (89.4)	3,266 (10.6)	2,445 (7.9)	821 (2.7)
세 종	6,823 (100.0)	5,948 (87.2)	875 (12.8)	748 (11.0)	127 (1.9)
경 기	310,090 (100.0)	275,254 (88.8)	34,836 (11.2)	25,519 (8.2)	9,317 (3.0)
강 원	28,119 (100.0)	21,487 (76.4)	6,632 (23.6)	5,646 (20.1)	986 (3.5)
충 북	33,362 (100.0)	27,940 (83.8)	5,422 (16.3)	4,360 (13.1)	1,062 (3.2)
충 남	46,441 (100.0)	39,099 (84.2)	7,342 (15.8)	5,740 (12.4)	1,602 (3.5)
전 북	34,101 (100.0)	26,845 (78.7)	7,256 (21.3)	5,701 (16.7)	1,555 (4.6)
전 남	33,457 (100.0)	24,428 (73.0)	9,029 (27.0)	7,003 (20.9)	2,026 (6.1)
경 북	54,601 (100.0)	44,698 (81.9)	9,903 (18.1)	8,088 (14.8)	1,815 (3.3)
경 남	75,810 (100.0)	65,134 (85.9)	10,676 (14.1)	8,296 (10.9)	2,380 (3.1)
제 주	13,474 (100.0)	11,071 (82.2)	2,403 (17.8)	1,813 (13.5)	590 (4.4)

\* 부부의 거처가 다른 경우 가중치(0.5) 적용 (이하 모두 동일)

## 2. 초혼 신혼부부의 출산자녀수별 현황

(단위: 쌍, 명, %)

구 분	합 계	자녀 없음	자녀있음				평균 출생아수
			소계	1명	2명	3명이상	
전 국 (구성비)	1,179,006 (100.0)	419,113 (35.5)	759,893 (64.5)	564,833 (47.9)	187,667 (15.9)	7,393 (0.6)	0.82
서 울	248,038 (100.0)	105,858 (42.7)	142,180 (57.3)	113,022 (45.6)	28,288 (11.4)	870 (0.4)	0.69
부 산	73,133 (100.0)	25,251 (34.5)	47,882 (65.5)	36,233 (49.5)	11,262 (15.4)	387 (0.5)	0.82
대 구	51,881 (100.0)	16,751 (32.3)	35,130 (67.7)	26,069 (50.3)	8,744 (16.9)	318 (0.6)	0.86
인 천	69,651 (100.0)	25,051 (36.0)	44,600 (64.0)	33,492 (48.1)	10,679 (15.3)	429 (0.6)	0.81
광 주	33,283 (100.0)	10,244 (30.8)	23,039 (69.2)	16,130 (48.5)	6,606 (19.9)	303 (0.9)	0.91
대 전	35,956 (100.0)	12,434 (34.6)	23,522 (65.4)	17,216 (47.9)	6,078 (16.9)	229 (0.6)	0.84
울 산	30,791 (100.0)	9,805 (31.8)	20,986 (68.2)	15,360 (49.9)	5,415 (17.6)	212 (0.7)	0.87
세 종	6,823 (100.0)	2,331 (34.2)	4,492 (65.9)	3,308 (48.5)	1,135 (16.6)	49 (0.7)	0.84
경 기	310,090 (100.0)	111,664 (36.0)	198,427 (64.0)	149,250 (48.1)	47,381 (15.3)	1,796 (0.6)	0.80
강 원	28,119 (100.0)	9,660 (34.4)	18,459 (65.6)	13,411 (47.7)	4,823 (17.2)	225 (0.8)	0.84
충 북	33,362 (100.0)	10,936 (32.8)	22,426 (67.2)	15,986 (47.9)	6,158 (18.5)	283 (0.8)	0.87
충 남	46,441 (100.0)	15,033 (32.4)	31,408 (67.6)	22,238 (47.9)	8,814 (19.0)	356 (0.8)	0.88
전 북	34,101 (100.0)	10,193 (29.9)	23,908 (70.1)	16,203 (47.5)	7,304 (21.4)	402 (1.2)	0.94
전 남	33,457 (100.0)	9,303 (27.8)	24,154 (72.2)	16,062 (48.0)	7,660 (22.9)	433 (1.3)	0.98
경 북	54,601 (100.0)	16,581 (30.4)	38,020 (69.6)	27,225 (49.9)	10,401 (19.1)	395 (0.7)	0.90
경 남	75,810 (100.0)	23,757 (31.3)	52,053 (68.7)	37,351 (49.3)	14,153 (18.7)	549 (0.7)	0.89
제 주	13,474 (100.0)	4,265 (31.7)	9,209 (68.3)	6,281 (46.6)	2,770 (20.6)	159 (1.2)	0.91

### 3. 초혼 신혼부부의 첫째 자녀 출산 소요기간별 현황

(단위: 쌍, %, 개월)

구 분	합 계	실제결혼 시작일 이전	12개 월 미만	12~ 24개월	24~ 36개월	36~ 48개월	48~ 60개월	60개월 이상	평균 소요 기간
전 국 (구성비)	759,893 (100.0)	10,040 (1.3)	355,352 (46.8)	263,470 (34.7)	89,514 (11.8)	29,874 (3.9)	8,307 (1.1)	3,336 (0.4)	15.0
서 울	142,180 (100.0)	1,925 (1.4)	58,959 (41.5)	51,727 (36.4)	20,074 (14.1)	6,921 (4.9)	1,904 (1.3)	672 (0.5)	16.2
부 산	47,882 (100.0)	600 (1.3)	22,387 (46.8)	16,803 (35.1)	5,610 (11.7)	1,812 (3.8)	477 (1.0)	194 (0.4)	14.9
대 구	35,130 (100.0)	405 (1.2)	16,343 (46.5)	12,591 (35.8)	3,948 (11.2)	1,332 (3.8)	363 (1.0)	150 (0.4)	14.9
인 천	44,600 (100.0)	707 (1.6)	21,365 (47.9)	14,667 (32.9)	5,290 (11.9)	1,871 (4.2)	491 (1.1)	210 (0.5)	14.8
광 주	23,039 (100.0)	414 (1.8)	11,990 (52.0)	7,400 (32.1)	2,257 (9.8)	688 (3.0)	188 (0.8)	103 (0.4)	13.7
대 전	23,522 (100.0)	292 (1.2)	11,259 (47.9)	8,129 (34.6)	2,660 (11.3)	832 (3.5)	265 (1.1)	86 (0.4)	14.6
울 산	20,986 (100.0)	227 (1.1)	10,099 (48.1)	7,420 (35.4)	2,250 (10.7)	729 (3.5)	191 (0.9)	72 (0.3)	14.5
세 종	4,492 (100.0)	29 (0.7)	2,110 (47.0)	1,590 (35.4)	532 (11.8)	175 (3.9)	45 (1.0)	12 (0.3)	14.8
경 기	198,427 (100.0)	2,761 (1.4)	89,544 (45.1)	69,273 (34.9)	25,024 (12.6)	8,564 (4.3)	2,393 (1.2)	870 (0.4)	15.3
강 원	18,459 (100.0)	229 (1.2)	9,306 (50.4)	6,116 (33.1)	1,948 (10.6)	615 (3.3)	174 (0.9)	73 (0.4)	14.2
충 북	22,426 (100.0)	257 (1.1)	11,525 (51.4)	7,319 (32.6)	2,318 (10.3)	727 (3.2)	189 (0.8)	94 (0.4)	13.9
충 남	31,408 (100.0)	386 (1.2)	15,994 (50.9)	10,442 (33.3)	3,134 (10.0)	1,030 (3.3)	298 (1.0)	126 (0.4)	14.0
전 북	23,908 (100.0)	335 (1.4)	12,417 (51.9)	8,018 (33.5)	2,160 (9.0)	676 (2.8)	192 (0.8)	112 (0.5)	13.7
전 남	24,154 (100.0)	374 (1.6)	12,779 (52.9)	7,832 (32.4)	2,193 (9.1)	654 (2.7)	210 (0.9)	114 (0.5)	13.6
경 북	38,020 (100.0)	416 (1.1)	18,962 (49.9)	12,918 (34.0)	3,925 (10.3)	1,244 (3.3)	355 (0.9)	202 (0.5)	14.3
경 남	52,053 (100.0)	546 (1.1)	25,420 (48.8)	18,250 (35.1)	5,387 (10.4)	1,754 (3.4)	490 (0.9)	208 (0.4)	14.4
제 주	9,209 (100.0)	142 (1.5)	4,898 (53.2)	2,979 (32.4)	809 (8.8)	254 (2.8)	86 (0.9)	42 (0.5)	13.3

\* 초혼 신혼부부 중 자녀가 있는 부부(759,893쌍)만을 대상으로 작성

#### 4. 초혼 신혼부부의 첫째와 둘째자녀 사이의 출산 소요기간별 현황

(단위: 쌍, %, 개월)

구 분	합 계	12개월 미만	12~ 24개월	24~ 36개월	36~ 48개월	48~ 60개월	60개월 이상	평균 소요 기간
전 국 (구성비)	195,060 (100.0)	12,249 (6.3)	82,578 (42.3)	76,583 (39.3)	19,761 (10.1)	2,294 (1.2)	1,595 (0.8)	24.8
서 울	29,158 (100.0)	2,291 (7.9)	11,575 (39.7)	11,675 (40.0)	3,066 (10.5)	326 (1.1)	228 (0.8)	24.7
부 산	11,649 (100.0)	816 (7.0)	4,716 (40.5)	4,614 (39.6)	1,244 (10.7)	175 (1.5)	84 (0.7)	24.8
대 구	9,062 (100.0)	526 (5.8)	3,668 (40.5)	3,710 (40.9)	982 (10.8)	112 (1.2)	65 (0.7)	25.1
인 천	11,108 (100.0)	731 (6.6)	4,663 (42.0)	4,280 (38.5)	1,185 (10.7)	133 (1.2)	118 (1.1)	25.0
광 주	6,909 (100.0)	398 (5.8)	3,141 (45.5)	2,568 (37.2)	668 (9.7)	75 (1.1)	61 (0.9)	24.5
대 전	6,307 (100.0)	369 (5.8)	2,723 (43.2)	2,516 (39.9)	596 (9.5)	60 (1.0)	44 (0.7)	24.6
울 산	5,627 (100.0)	373 (6.6)	2,349 (41.7)	2,215 (39.4)	590 (10.5)	65 (1.2)	37 (0.7)	24.7
세 종	1,184 (100.0)	81 (6.8)	506 (42.7)	459 (38.7)	123 (10.4)	8 (0.6)	9 (0.7)	24.5
경 기	49,177 (100.0)	3,173 (6.5)	20,253 (41.2)	19,654 (40.0)	5,058 (10.3)	624 (1.3)	416 (0.8)	25.0
강 원	5,048 (100.0)	240 (4.7)	2,302 (45.6)	1,893 (37.5)	508 (10.1)	62 (1.2)	46 (0.9)	24.9
충 북	6,440 (100.0)	347 (5.4)	2,835 (44.0)	2,528 (39.3)	611 (9.5)	74 (1.2)	47 (0.7)	24.7
충 남	9,170 (100.0)	489 (5.3)	4,119 (44.9)	3,489 (38.1)	902 (9.8)	104 (1.1)	68 (0.7)	24.6
전 북	7,706 (100.0)	411 (5.3)	3,538 (45.9)	2,903 (37.7)	696 (9.0)	86 (1.1)	74 (1.0)	24.6
전 남	8,093 (100.0)	438 (5.4)	3,864 (47.8)	2,929 (36.2)	686 (8.5)	94 (1.2)	83 (1.0)	24.2
경 북	10,796 (100.0)	593 (5.5)	4,622 (42.8)	4,263 (39.5)	1,121 (10.4)	115 (1.1)	83 (0.8)	24.9
경 남	14,702 (100.0)	838 (5.7)	6,312 (42.9)	5,830 (39.7)	1,463 (10.0)	154 (1.1)	106 (0.7)	24.8
제 주	2,928 (100.0)	140 (4.8)	1,397 (47.7)	1,063 (36.3)	267 (9.1)	32 (1.1)	31 (1.0)	24.7

\* 초혼 신혼부부 중 둘째 자녀가 있는 부부(195,060쌍)만을 대상으로 작성



## 5. 초혼 신흰부부의 보육형태별 자녀(만 5세 이하)수

(단위: 명, %)

구 분	합 계	가정양육	어린이집	유치원	아이돌봄서비스 (종일제)	혼 합				기타
						소계	가정양육 +돌봄	어린이집 +돌봄	유치원 +돌봄	
전 국 (구성비)	956,623 (100.0)	483,168 (50.5)	388,388 (40.6)	28,002 (2.9)	1,208 (0.1)	30,595 (3.2)	13,056 (1.4)	16,499 (1.7)	1,040 (0.1)	25,262 (2.6)
서 울	171,277 (100.0)	92,834 (54.2)	62,876 (36.7)	3,951 (2.3)	269 (0.2)	6,302 (3.7)	3,123 (1.8)	3,025 (1.8)	155 (0.1)	5,046 (3.0)
부 산	59,602 (100.0)	32,422 (54.4)	21,728 (36.5)	1,887 (3.2)	109 (0.2)	1,888 (3.2)	852 (1.4)	956 (1.6)	81 (0.1)	1,569 (2.6)
대 구	44,299 (100.0)	23,173 (52.3)	17,418 (39.3)	1,269 (2.9)	49 (0.1)	1,205 (2.7)	532 (1.2)	630 (1.4)	44 (0.1)	1,186 (2.7)
인 천	55,742 (100.0)	29,474 (52.9)	22,050 (39.6)	1,790 (3.2)	37 (0.1)	1,160 (2.1)	529 (1.0)	582 (1.0)	49 (0.1)	1,233 (2.2)
광 주	30,038 (100.0)	14,015 (46.7)	13,087 (43.6)	1,105 (3.7)	51 (0.2)	881 (2.9)	373 (1.2)	468 (1.6)	41 (0.1)	901 (3.0)
대 전	29,915 (100.0)	14,342 (47.9)	12,713 (42.5)	1,013 (3.4)	60 (0.2)	986 (3.3)	404 (1.4)	546 (1.8)	36 (0.1)	803 (2.7)
울 산	26,662 (100.0)	14,123 (53.0)	10,124 (38.0)	775 (2.9)	26 (0.1)	926 (3.5)	409 (1.5)	492 (1.8)	26 (0.1)	689 (2.6)
세 종	5,700 (100.0)	2,877 (50.5)	2,304 (40.4)	172 (3.0)	* (0.1)	204 (3.6)	90 (1.6)	106 (1.9)	8 (0.1)	140 (2.5)
경 기	247,800 (100.0)	124,953 (50.4)	102,155 (41.2)	7,872 (3.2)	145 (0.1)	6,344 (2.6)	2,694 (1.1)	3,444 (1.4)	206 (0.1)	6,332 (2.6)
강 원	23,592 (100.0)	11,038 (46.8)	9,871 (41.8)	646 (2.7)	72 (0.3)	1,338 (5.7)	452 (1.9)	829 (3.5)	57 (0.2)	628 (2.7)
충 북	28,979 (100.0)	14,387 (49.7)	12,189 (42.1)	718 (2.5)	42 (0.1)	941 (3.2)	383 (1.3)	520 (1.8)	38 (0.1)	703 (2.4)
충 남	40,700 (100.0)	19,848 (48.8)	17,503 (43.0)	973 (2.4)	52 (0.1)	1,318 (3.2)	486 (1.2)	779 (1.9)	54 (0.1)	1,006 (2.5)
전 북	31,769 (100.0)	14,155 (44.6)	14,105 (44.4)	1,223 (3.9)	65 (0.2)	1,444 (4.6)	527 (1.7)	855 (2.7)	62 (0.2)	778 (2.5)
전 남	32,428 (100.0)	15,174 (46.8)	13,947 (43.0)	916 (2.8)	79 (0.2)	1,515 (4.7)	565 (1.7)	895 (2.8)	56 (0.2)	798 (2.5)
경 북	48,959 (100.0)	23,124 (47.2)	20,968 (42.8)	1,582 (3.2)	77 (0.2)	1,869 (3.8)	716 (1.5)	1,085 (2.2)	69 (0.1)	1,341 (2.7)
경 남	66,941 (100.0)	32,579 (48.7)	28,667 (42.8)	2,038 (3.0)	59 (0.1)	1,890 (2.8)	793 (1.2)	1,038 (1.6)	59 (0.1)	1,711 (2.6)
제 주	12,224 (100.0)	4,655 (38.1)	6,688 (54.7)	77 (0.6)	14 (0.1)	389 (3.2)	132 (1.1)	254 (2.1)	* (0.0)	402 (3.3)

\* 초혼 신흰부부의 만 5세 이하 자녀(956,623명)를 대상으로 작성

## 6. 초혼 신혼부부의 맞벌이 여부별 현황

(단위: 쌍, %)

구 분	합 계	맞벌이 부부	외벌이 부부			기타*
			소계	남편만	아내만	
전 국 (구성비)	1,179,006 (100.0)	505,559 (42.9)	583,560 (49.5)	516,021 (43.8)	67,539 (5.7)	89,887 (7.6)
서 울	248,038 (100.0)	124,431 (50.2)	104,852 (42.3)	87,282 (35.2)	17,570 (7.1)	18,756 (7.6)
부 산	73,133 (100.0)	30,535 (41.8)	36,552 (50.0)	32,329 (44.2)	4,223 (5.8)	6,046 (8.3)
대 구	51,881 (100.0)	20,506 (39.5)	26,873 (51.8)	23,795 (45.9)	3,078 (5.9)	4,503 (8.7)
인 천	69,651 (100.0)	28,055 (40.3)	35,593 (51.1)	31,273 (44.9)	4,320 (6.2)	6,004 (8.6)
광 주	33,283 (100.0)	14,633 (44.0)	16,026 (48.2)	13,925 (41.8)	2,101 (6.3)	2,625 (7.9)
대 전	35,956 (100.0)	15,712 (43.7)	17,497 (48.7)	15,288 (42.5)	2,210 (6.2)	2,747 (7.6)
울 산	30,791 (100.0)	10,681 (34.7)	18,484 (60.0)	17,531 (56.9)	953 (3.1)	1,626 (5.3)
세 종	6,823 (100.0)	3,383 (49.6)	3,117 (45.7)	2,859 (41.9)	259 (3.8)	323 (4.7)
경 기	310,090 (100.0)	132,397 (42.7)	155,371 (50.1)	138,291 (44.6)	17,080 (5.5)	22,323 (7.2)
강 원	28,119 (100.0)	11,604 (41.3)	14,405 (51.2)	12,978 (46.2)	1,427 (5.1)	2,111 (7.5)
충 북	33,362 (100.0)	13,971 (41.9)	17,188 (51.5)	15,483 (46.4)	1,706 (5.1)	2,204 (6.6)
충 남	46,441 (100.0)	18,188 (39.2)	25,123 (54.1)	23,171 (49.9)	1,952 (4.2)	3,130 (6.7)
전 북	34,101 (100.0)	13,604 (39.9)	17,252 (50.6)	15,240 (44.7)	2,012 (5.9)	3,245 (9.5)
전 남	33,457 (100.0)	12,348 (36.9)	17,775 (53.1)	16,046 (48.0)	1,729 (5.2)	3,335 (10.0)
경 북	54,601 (100.0)	20,344 (37.3)	29,717 (54.4)	26,992 (49.4)	2,725 (5.0)	4,541 (8.3)
경 남	75,810 (100.0)	28,856 (38.1)	41,804 (55.1)	38,625 (51.0)	3,180 (4.2)	5,150 (6.8)
제 주	13,474 (100.0)	6,317 (46.9)	5,936 (44.1)	4,917 (36.5)	1,019 (7.6)	1,222 (9.1)

\* 무직, 가사, 미상 등

## 7. 초혼 신혼부부의 거처유형별 현황

(단위: 쌍, %)

구 분	합 계	단독 주택	공동주택				기타*
			소계	아파트	연립 주택	다세대 주택	
전 국 (구성비)	1,179,006 (100.0)	217,625 (18.5)	907,541 (77.0)	763,156 (64.7)	23,808 (2.0)	120,577 (10.2)	53,841 (4.6)
서 울	248,038 (100.0)	42,406 (17.1)	191,785 (77.3)	131,055 (52.8)	6,673 (2.7)	54,058 (21.8)	13,847 (5.6)
부 산	73,133 (100.0)	9,316 (12.7)	59,919 (81.9)	53,221 (72.8)	1,077 (1.5)	5,622 (7.7)	3,898 (5.3)
대 구	51,881 (100.0)	12,016 (23.2)	38,418 (74.1)	35,868 (69.1)	347 (0.7)	2,203 (4.3)	1,447 (2.8)
인 천	69,651 (100.0)	5,507 (7.9)	60,357 (86.7)	45,890 (65.9)	1,337 (1.9)	13,130 (18.9)	3,787 (5.4)
광 주	33,283 (100.0)	5,305 (15.9)	27,070 (81.3)	26,192 (78.7)	509 (1.5)	370 (1.1)	908 (2.7)
대 전	35,956 (100.0)	8,002 (22.3)	26,740 (74.4)	25,160 (70.0)	385 (1.1)	1,195 (3.3)	1,214 (3.4)
울 산	30,791 (100.0)	5,168 (16.8)	24,644 (80.0)	23,106 (75.0)	468 (1.5)	1,071 (3.5)	979 (3.2)
세 종	6,823 (100.0)	606 (8.9)	6,065 (88.9)	6,013 (88.1)	22 (0.3)	30 (0.4)	152 (2.2)
경 기	310,090 (100.0)	48,748 (15.7)	247,865 (79.9)	208,147 (67.1)	5,888 (1.9)	33,830 (10.9)	13,478 (4.4)
강 원	28,119 (100.0)	6,314 (22.5)	19,617 (69.8)	18,596 (66.1)	623 (2.2)	399 (1.4)	2,188 (7.8)
충 북	33,362 (100.0)	8,393 (25.2)	23,699 (71.0)	22,166 (66.4)	605 (1.8)	928 (2.8)	1,271 (3.8)
충 남	46,441 (100.0)	9,952 (21.4)	34,650 (74.6)	32,534 (70.1)	745 (1.6)	1,371 (3.0)	1,840 (4.0)
전 북	34,101 (100.0)	9,294 (27.3)	23,708 (69.5)	22,627 (66.4)	631 (1.9)	451 (1.3)	1,099 (3.2)
전 남	33,457 (100.0)	9,531 (28.5)	22,223 (66.4)	21,240 (63.5)	601 (1.8)	383 (1.1)	1,704 (5.1)
경 북	54,601 (100.0)	14,566 (26.7)	37,842 (69.3)	34,519 (63.2)	1,220 (2.2)	2,103 (3.9)	2,194 (4.0)
경 남	75,810 (100.0)	17,180 (22.7)	55,604 (73.3)	52,400 (69.1)	1,419 (1.9)	1,785 (2.4)	3,026 (4.0)
제 주	13,474 (100.0)	5,324 (39.5)	7,338 (54.5)	4,424 (32.8)	1,263 (9.4)	1,652 (12.3)	812 (6.0)

\* 비거주용 건물내 주택, 오피스텔 등

## 8. 초혼 신혼부부의 주택소유 현황

(단위: 쌍, %)

구 분	합 계	무주택	주택소유 물건수			
			소계	1건	2건	3건이상
전 국 (구성비)	1,179,006 (100.0)	676,408 (57.4)	502,598 (42.6)	423,603 (35.9)	64,692 (5.5)	14,303 (1.2)
서 울	248,038 (100.0)	159,538 (64.3)	88,500 (35.7)	73,950 (29.8)	11,544 (4.7)	3,007 (1.2)
부 산	73,133 (100.0)	38,158 (52.2)	34,975 (47.8)	29,537 (40.4)	4,432 (6.1)	1,007 (1.4)
대 구	51,881 (100.0)	27,811 (53.6)	24,070 (46.4)	20,536 (39.6)	2,939 (5.7)	595 (1.1)
인 천	69,651 (100.0)	38,979 (56.0)	30,672 (44.0)	25,695 (36.9)	4,107 (5.9)	870 (1.3)
광 주	33,283 (100.0)	15,906 (47.8)	17,377 (52.2)	14,827 (44.6)	2,153 (6.5)	398 (1.2)
대 전	35,956 (100.0)	20,751 (57.7)	15,205 (42.3)	13,009 (36.2)	1,845 (5.1)	352 (1.0)
울 산	30,791 (100.0)	13,565 (44.1)	17,226 (56.0)	14,640 (47.6)	2,187 (7.1)	399 (1.3)
세 종	6,823 (100.0)	3,757 (55.1)	3,066 (44.9)	2,513 (36.8)	449 (6.6)	104 (1.5)
경 기	310,090 (100.0)	186,202 (60.1)	123,889 (40.0)	104,701 (33.8)	15,837 (5.1)	3,351 (1.1)
강 원	28,119 (100.0)	16,780 (59.7)	11,340 (40.3)	9,453 (33.6)	1,511 (5.4)	377 (1.3)
충 북	33,362 (100.0)	18,037 (54.1)	15,326 (45.9)	12,899 (38.7)	1,987 (6.0)	441 (1.3)
충 남	46,441 (100.0)	25,591 (55.1)	20,850 (44.9)	17,255 (37.2)	2,869 (6.2)	727 (1.6)
전 북	34,101 (100.0)	18,362 (53.9)	15,739 (46.1)	13,309 (39.0)	1,997 (5.9)	434 (1.3)
전 남	33,457 (100.0)	18,234 (54.5)	15,224 (45.5)	12,655 (37.8)	2,059 (6.2)	510 (1.5)
경 북	54,601 (100.0)	29,128 (53.4)	25,473 (46.7)	21,592 (39.6)	3,224 (5.9)	658 (1.2)
경 남	75,810 (100.0)	37,692 (49.7)	38,118 (50.3)	32,351 (42.7)	4,844 (6.4)	923 (1.2)
제 주	13,474 (100.0)	7,922 (58.8)	5,552 (41.2)	4,685 (34.8)	713 (5.3)	154 (1.1)

## 9. 주택을 소유한 초혼 신혼부부의 주택자산 가액별 현황

(단위: 쌍, %)

구 분	합 계	6천만원 이하	6천만원 초과 ~1억2천만원 이하	1억2천만원 초과 ~3억원 이하	3억원 초과 ~6억원 이하	6억원 초과
전 국 (구성비)	502,598 (100.0)	55,233 (11.0)	202,438 (40.3)	181,410 (36.1)	50,223 (10.0)	13,294 (2.6)
서 울	88,500 (100.0)	5,628 (6.4)	24,069 (27.2)	33,102 (37.4)	19,795 (22.4)	5,908 (6.7)
부 산	34,975 (100.0)	2,978 (8.5)	15,282 (43.7)	13,260 (37.9)	2,850 (8.2)	605 (1.7)
대 구	24,070 (100.0)	1,609 (6.7)	8,905 (37.0)	10,655 (44.3)	2,382 (9.9)	520 (2.2)
인 천	30,672 (100.0)	4,229 (13.8)	13,777 (44.9)	10,113 (33.0)	2,137 (7.0)	417 (1.4)
광 주	17,377 (100.0)	1,751 (10.1)	8,794 (50.6)	5,891 (33.9)	792 (4.6)	150 (0.9)
대 전	15,205 (100.0)	1,541 (10.1)	6,596 (43.4)	5,898 (38.8)	972 (6.4)	199 (1.3)
울 산	17,226 (100.0)	820 (4.8)	7,595 (44.1)	7,301 (42.4)	1,298 (7.5)	214 (1.2)
세 종	3,066 (100.0)	215 (7.0)	645 (21.0)	1,818 (59.3)	336 (10.9)	52 (1.7)
경 기	123,889 (100.0)	9,320 (7.5)	45,519 (36.7)	52,227 (42.2)	13,864 (11.2)	2,960 (2.4)
강 원	11,340 (100.0)	2,696 (23.8)	5,647 (49.8)	2,437 (21.5)	355 (3.1)	206 (1.8)
충 북	15,326 (100.0)	2,455 (16.0)	7,977 (52.1)	4,033 (26.3)	657 (4.3)	205 (1.3)
충 남	20,850 (100.0)	3,214 (15.4)	9,064 (43.5)	7,361 (35.3)	897 (4.3)	314 (1.5)
전 북	15,739 (100.0)	3,860 (24.5)	8,084 (51.4)	3,088 (19.6)	461 (2.9)	247 (1.6)
전 남	15,224 (100.0)	4,463 (29.3)	6,993 (45.9)	3,178 (20.9)	379 (2.5)	211 (1.4)
경 북	25,473 (100.0)	5,151 (20.2)	12,948 (50.8)	6,105 (24.0)	860 (3.4)	410 (1.6)
경 남	38,118 (100.0)	4,519 (11.9)	18,153 (47.6)	13,069 (34.3)	1,890 (5.0)	488 (1.3)
제 주	5,552 (100.0)	788 (14.2)	2,395 (43.1)	1,877 (33.8)	302 (5.4)	191 (3.4)

## **부 록**

- 1. 신혼부부통계 작성 개요**
- 2. 주요 용어 등 설명**

## 부록1 신혼부부통계 작성 개요

### □ 작성 목적

- 신혼부부에 대한 결혼, 출산·보육, 경제활동 및 주택현황 등을 종합적으로 파악하여 저출산 정책수립에 필요한 기초자료를 제공

### □ 법적 근거

- 통계법 제18조 제1항 규정에 의해 승인된 일반통계 (승인번호 제101082호)

### □ 모집단

- 매년 11월 1일 기준 과거 5년 이내 혼인신고를 한 부부

### □ 작성 대상

- 매년 작성 기준일 현재 혼인관계를 유지 중이며, 부부 중 1명 이상 국내에 거주하고 있는 신혼부부

※ 종단면 통계 중 혼인상태 변화는 혼인관계 유지와 관계없이 특정년도에 혼인 신고 한 부부 전체를 대상으로 함

### □ 작성 단위

- 신혼부부(가구), 개인(남편, 아내, 자녀)

### □ 활용 행정자료(10종)

- 혼인·이혼·사망·출생자료(인구동향조사), 인구·가구DB(등록센서스), 일자리통계DB, 주택소유통계DB, 건강보험 직장가입자 자료, 보육 행정자료

□ 작성항목(18개)

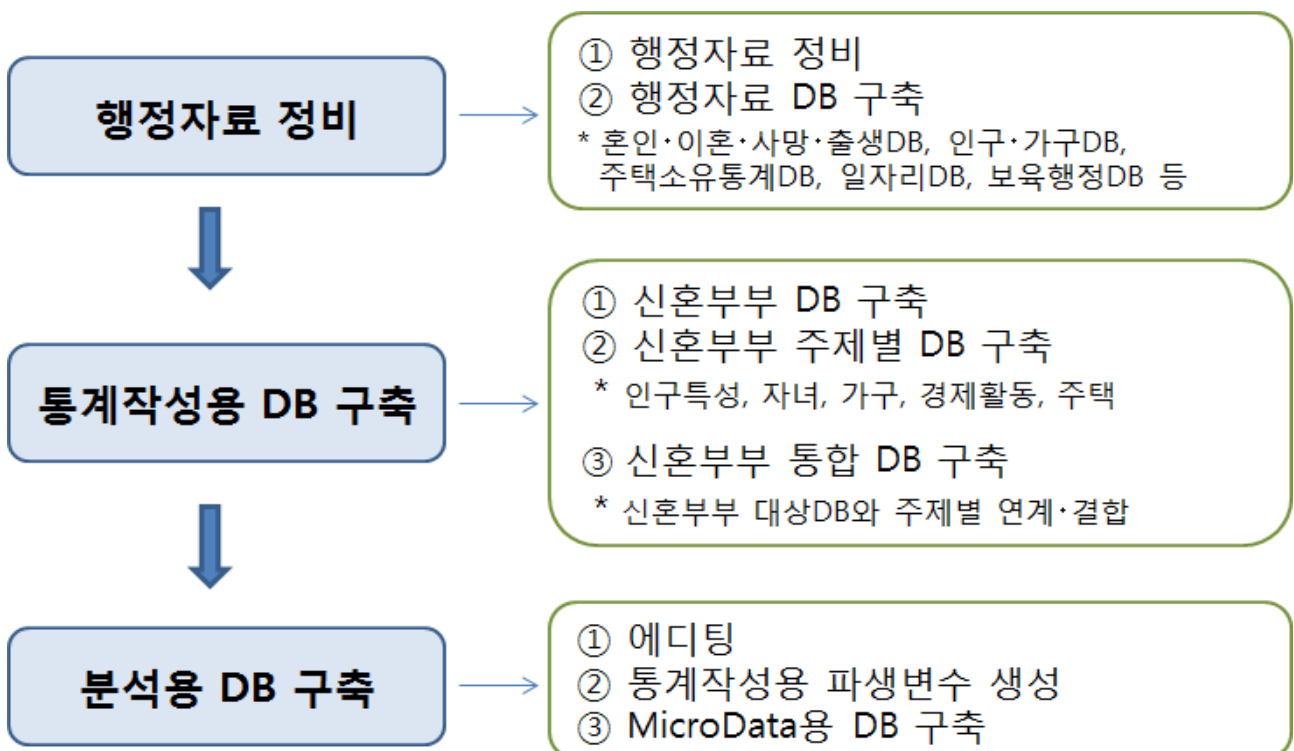
- (인구 특성) 혼인연차, 혼인종류, 혼인연령, 직업, 교육정도, 다문화혼인
- (가구) 세대구성, 가구원수
- (자녀) 출산자녀 수, 첫째 자녀의 출산 소요기간, 첫째 출산 후 둘째 자녀의 출산 소요기간, 영유아 보육형태
- (경제활동) 맞벌이 여부, 임금근로자 소득
- (주택) 거처유형, 주택 소유물건 수, 소유주택 명의, 주택자산 가액

□ 작성주기 및 기준시점 : 연간, 전년 11. 1. 현재

□ 작성방법

- 활용 행정자료 간에 개인대체식별번호 및 가구고유번호 항목을 활용한 연계·결합방법으로 DB를 구축하여 통계생산

< 신혼부부통계 작성 업무흐름도 >





## 부록2 주요 용어 등 설명

### □ 신혼부부

- 통계작성 기준일(매년 11월 1일) 현재 혼인신고(가족관계의 등록 등에 관한 법률\*에 의한) 후 5년이 경과하지 않은 부부를 말함

\* 국민의 출생·혼인·사망 등 가족관계의 발생 및 변동사항에 관한 등록과 그 증명에 관한 사항 규정

### □ 다문화가족

- 다문화가족은 다문화가족지원법 제2조의 정의를 적용하고 있음
  - 「재한외국인 처우 기본법」 제2조 제3호의 결혼이민자와 「국적법」 제2조부터 제4조까지의 규정에 따라 대한민국 국적을 취득한 자로 이루어진 가족
  - 「국적법」 제3조 및 제4조에 따라 대한민국 국적을 취득한 자와 같은 법 제2조부터 제4조까지의 규정에 따라 대한민국 국적을 취득한 자로 이루어진 가족

### □ 세대별 가구

- 일반가구에 대하여 가구주와 그 가족의 친족관계에 따라서 다음과 같이 구분함
  - 1세대 가구 : 가구주와 동일세대에 속하는 친족이 같이 사는 가구
  - 2세대 가구 : 가구주와 그 직계 또는 방계의 친족이 2세대에 걸쳐 같이 사는 가구
  - 3세대 가구 : 가구주와 그 직계 또는 방계의 친족이 3세대에 걸쳐 같이 사는 가구
  - 4세대 가구 : 가구주와 그 직계 또는 방계의 친족이 4세대에 걸쳐 같이 사는 가구

- 5세대 가구 : 가구주와 그 직계 또는 방계의 친족이 5세대에 걸쳐 같이 사는 가구
- 1인 가구 : 혼자서 살림하는 가구
- 비혈연 가구 : 남남이 함께 사는 5인 이하의 가구

#### □ 보육

- 정부에서는 영유아보육법(6세미만의 미취학 아동), 유아교육법(만3~취학전 어린이), 아이돌봄지원법(만 12세이하 아동)에 따라 맞춤형 보육서비스를 지원하고 있으며, 동 통계에서는 보육서비스 형태를 가정양육(수당), 어린이집(보육료), 유치원(유아학비), 아이돌봄서비스(종일제, 시간제) 등으로 구분하였음

#### □ 맞벌이 여부

- 일자리행정통계\*DB에서 신혼부부의 남편과 아내별 일자리의 점유 여부를 파악하여 맞벌이 여부(맞벌이, 외벌이, 기타)를 분류하였음
- 남편과 아내가 모두 일자리를 점유하고 있는 경우 맞벌이로 분류하였고, 남편 또는 아내 중 한사람만 일자리를 점유한 경우에는 외벌이로 분류, 남편과 아내 모두 일자리를 점유하지 않은 경우는 기타로 분류하였음

\* 고용·노동 등 일자리 관련 정책수립 및 취업준비자의 일자리 선택에 유용한 기초자료 제공을 위해 4대보험 자료 등 13종 행정자료를 활용하여 통계청에서 작성

- 무급가족종사자와 농림수산물 생산활동 종사자는 제외

#### □ 임금근로자 소득

- 신혼부부 중에서 상시 임금근로자인 부부(자영업자 및 일용근로자 등은 제외)를 대상으로 건강보험 직장가입자 자료상의 전년도 보수 총액을 임금근로자 소득으로 활용하였음