



# 보도자료

보도일시	2020. 12. 10.(목) 12:00
배포일시	2020. 12. 9.(수) 15:00
담당부서	통계데이터허브국 행정통계과
담당자	과 장: 김 진(042-481-3675) 사 무 관: 강 숙 희(042-481-3626)



## 행정자료를 활용한

# 「2019년 신혼부부통계」 결과



동 자료는 '공공누리' 출처 표시 조건에 따라 이용할 수 있습니다.



## 일 러 두 기

- 신혼부부통계는 저출산 주요정책 수립 등에 필요한 기초자료를 제공하기 위하여 2016년(2015년 11월 1일 기준)부터 매년 작성하고 있음
  - 신혼부부를 대상으로 직접 조사하지 않고, 정부 부처 및 공공기관에서 수집·보유하고 있는 행정자료와 기 조사자료를 기초로 구축한 각종 데이터베이스를 상호 연계\*하여 작성
    - \* 인구동향(혼인·이혼·출생·사망)조사, 인구·가구·일자리행정통계·주택소유통계DB, 보육자료, 소득자료, 대출(금융권)자료 등
  
- 동 통계의 작성대상은 매년 11월 1일 기준 혼인 신고한 지 5년이 경과되지 않은 부부 중에서 혼인관계를 유지 중이며, 국내에 거주(부부 중 1명 이상)하고 있는 부부임
  - 따라서 전년도 작성대상 중에서 80%내외(약 4/5)\*는 금년도 작성대상에도 동일하게 포함됨
    - \* t년도의 작성대상은 1년차가 새로 포함, 't-1년도'의 대상 중에서 5년차가 제외
    - 금년 작성대상 중 전년과 작성대상이 동일한 신혼부부 수는 101만 7천 쌍으로 '19년 기준 작성대상(126만 쌍)의 80.7%에 해당
  
- 금년에는 신혼부부의 시도별 혼인종류별 총괄 통계표 확대, 시군구별 혼인종류 항목 추가 및 중단면분석 별도 공표
  - (총괄 통계표 확대) 시도별 혼인종류별 총괄표를 제공하여 이용자 편의 제고 (\* KOSIS 통계표에 수록)
  - (혼인종류 항목 추가) 시군구별 '혼인종류(초혼·재혼)' 항목 추가 작성을 통해 세분화된 통계를 단계적으로 제공함으로써 지역 맞춤형 정책 지원 강화 (\* KOSIS 통계표 및 부록에 수록)
  - (중단면분석 별도 공표) 동일한 집단을 대상으로 시간변화에 따른 변화상 분석 결과는 '21년 상반기에 별도 공표 예정

□ 자료 이용 시 유의사항

- 행정 목적별로 다양하게 수집된 행정자료를 이용하여 집계함에 따라 항목별 작성시점, 작성기준 등 각 속성을 고려하여 자료를 해석할 필요가 있음

- (작성대상) 혼인신고 기준이므로 사실혼 관계는 제외됨

※ '19년 기준 작성 대상은 '14. 11. 1. ~ '19. 10. 31.까지 혼인 신고한 부부

5년차	4년차	3년차	2년차	1년차
'14.11.01.~'15.10.31.	'15.11.01.~'16.10.31.	'16.11.01.~'17.10.31.	'17.11.01.~'18.10.31.	'18.11.01.~'19.10.31.

- (시도별 통계 등) 통계표의 주 작성단위는 신혼부부 수(쌍)로서 부부가 서로 다른 거처에 거주하는 경우 가중치(0.5)를 적용

- (자료별 주요 특성) 통계 작성에 활용된 기초자료별 기준시점 및 주요 특성은 다음과 같음

자료명	작성기준 시점	관련항목	비고
인구·가구DB	11. 1. 0시	가구 및 세대구성	
주택소유통계DB	11. 1. 0시	주택소유 현황	주택자산가액은 익년 1.1.기준 주택공시가격을 활용
일자리행정통계DB	10월	맞벌이 여부	무급 가족종사자 및 농림어업 생산활동 일자리는 제외
보육자료	10월	영유아 보육형태	만 5세 이하 자녀만 해당
소득자료(표본)	1. 1. ~ 12.31.	소득	부부가 일을 통해 벌어들이는 소득 (근로사업소득)만 해당 ※ 가구의 모든 소득이 아님에 유의
금융권 대출자료 (표본)	11. 1. 0시	금융권 대출	제 1, 2금융권에서 빌린 가계대출 (개인대출+카드대출) 및 기업대출 (개인사업자대출)잔액을 말함 ※ 제3금융권대부업체 등 대출 사채·임대·보증금 등은 제외되며, 명의상 대출금액이므로 실제 부채와 다를 수 있음

- 일부 통계표 수치는 반올림한 값으로 통계표 내의 합계와 일치하지 않을 수 있음
- 통계표의 수치가 5이하인 경우는 ‘\*’ 표시로 처리함

□ 결과 공표

- 보도자료: 통계청 홈페이지(<http://kostat.go.kr>)에 게시
- 통계표: KOSIS 국가통계포털(<http://kosis.kr>)에 수록('20. 12월)

# 목 차

□ 2019년 신혼부부통계 결과(요약) .....	3
-----------------------------	---

## □ 2019년 신혼부부통계 결과

### I. 기본 현황

1. 신혼부부 수 .....	8
2. 혼인연차별·혼인종류별 신혼부부 수 .....	9
3. 시도별 신혼부부 수 .....	10
4. 신혼부부의 국내 이동 현황 .....	11

### II. 가구 구성

1. 신혼부부의 동거여부 .....	12
2. 가구원수별 현황 .....	13
3. 세대구성 유형별 현황 .....	14

### III. 출산 및 보육

1. 신혼부부 특성별 자녀 출산 현황	
가. 자녀 출산 .....	16
나. 혼인연차별 .....	17
다. 아내 연령별 .....	18
라. 경제활동별 .....	19
마. 주택소유 여부별 .....	20
2. 자녀(만 5세 이하)의 보육형태별 현황 .....	21

# 목 차

## IV. 경제활동 현황

- 1. 맞벌이 여부 ..... 22
- 2. 소득(근로소득과 사업소득의 합)별 현황
  - 가. 소득구간별 신혼부부 분포 및 평균 소득 ..... 23
  - 나. 소득구간별 출산 현황 ..... 26
- 3. 금융권 대출 현황
  - 가. 금융권 대출이 있는 신혼부부 수 ..... 28
  - 나. 신혼부부 특성별 금융권 대출 현황 ..... 29
  - 다. 소득과 금융권 대출잔액 구간별 신혼부부 분포 ..... 31

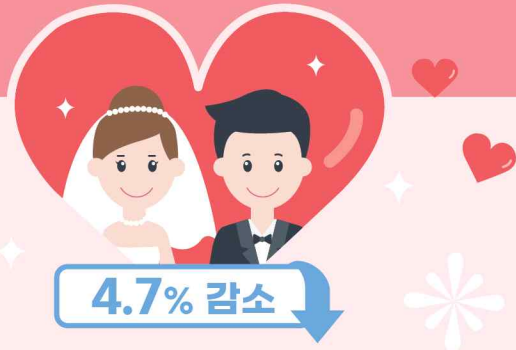
## V. 주거 현황

- 1. 거처 유형 ..... 32
- 2. 주택 소유 현황
  - 가. 주택 소유 여부 및 소유물건 수 현황 ..... 33
  - 나. 주택자산 가액별 현황 ..... 34
  - 다. 소유 주택 명의 ..... 35
- 통계표 ..... 36

## 부록

- 1. 신혼부부통계 작성 개요 ..... 55
- 2. 주요 용어 등 설명 ..... 57

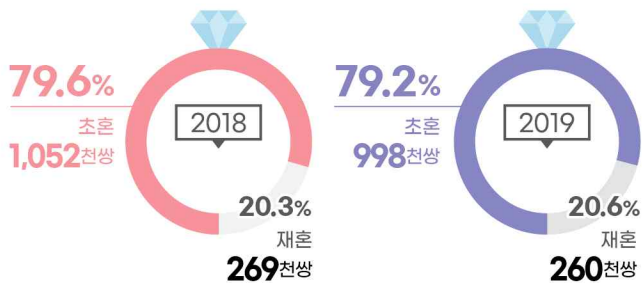
# 2019 신혼부부 통계



2018년 **1,322천쌍**      2019년 **1,260천쌍**  
**4.7% 감소**

## 혼인종류별 신혼부부 수

(단위: 천쌍, %)



## 초혼 신혼부부의 평균 출생아수

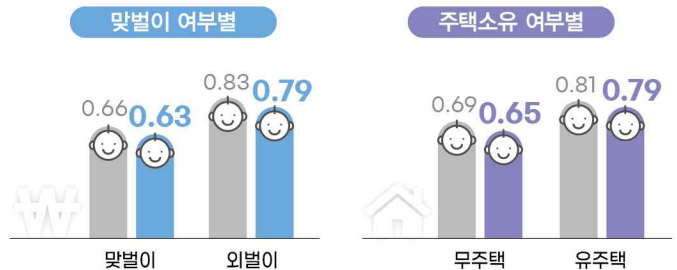
(단위: 명)



## + 맞벌이 여부별/주택소유 여부별 평균 출생아 수

(단위: 명)

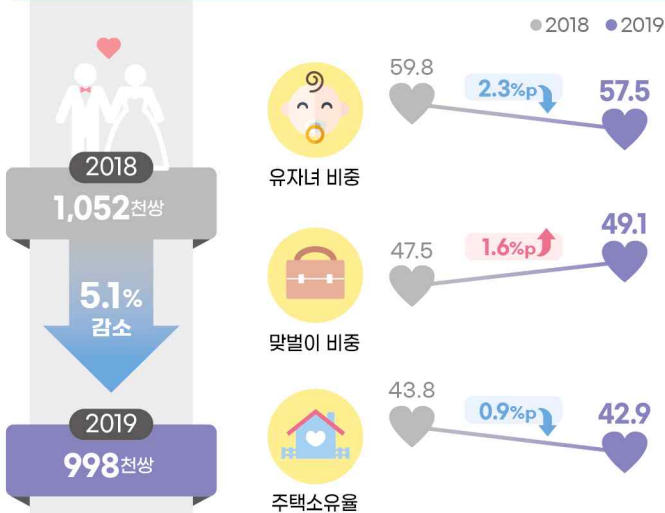
● 2018 ● 2019



## 초혼 신혼부부의 주요 특징

(단위: 천쌍, %, %p)

● 2018 ● 2019

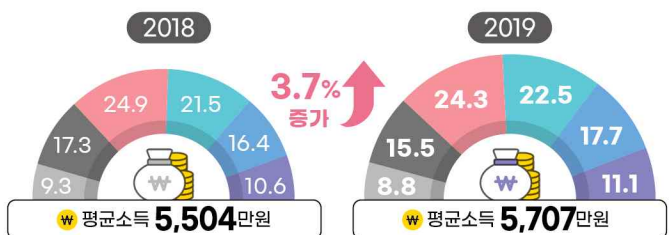


## 초혼 신혼부부의 경제상황

### + 소득수준별 비중

(단위: %, %p)

※ 부부의 연간소득(근로·사업소득)

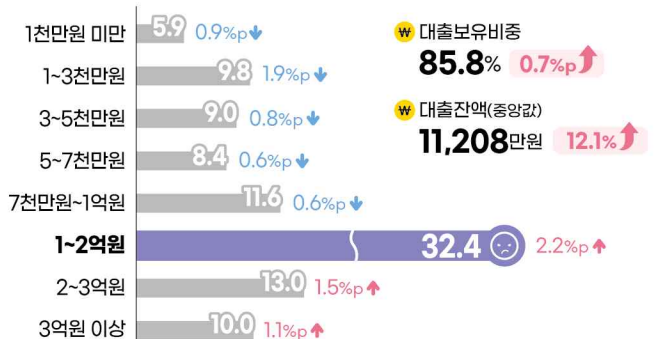


● 1,000만원 미만      ● 1,000~3,000만원 미만      ● 3,000~5,000만원 미만  
 ● 5,000~7,000만원 미만      ● 7,000~10,000만원 미만      ● 1억원 이상

### + 금융권 대출잔액별 비중

(단위: %, %p)

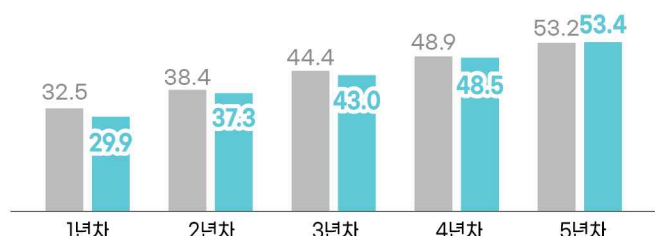
※ 대출잔액이 있는 부부 대상



## + 초혼 신혼부부 혼인연차별 주택 소유율

(단위: %)

● 2018 ● 2019



## 2019년 신혼부부통계 결과 (요약)

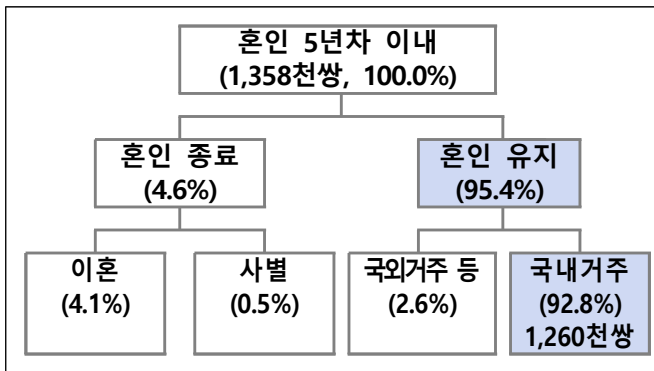
### ■ 기본 현황

- ◇ 2019년 11월 1일 기준 신혼부부는 126만 쌍으로 전년대비 4.7% 감소
- ◇ 혼인 1년차 신혼부부는 전년보다 6.4%(1만 6천 쌍) 감소, 연차가 낮을수록 전체 중 차지 비중이 줄어드는 추세

□ '19년 11월 1일 기준 최근 5년 이내 혼인신고 후 국내에 거주하면서 혼인관계를 유지 중인 부부는 총 126만 쌍, 전년대비 4.7% 감소

※ 혼인건수 연평균 증감률: ('13~'17년)△4.9% → ('14~'18년)△4.2% → ('15~'19년)△5.7%

< '19년 신혼부부 작성대상 >



< 신혼부부(천쌍) 추이 >



- (혼인연차별) 최근 혼인한 1년차 신혼부부는 전년보다 6.4% (1만 6천 쌍) 감소, 전체 중 차지 비중은 18.8%로 가장 낮음
  - 혼인 5년차(21.3%) 비중은 가장 높은 반면, 1년차(18.8%)는 가장 낮아 연차가 낮을수록 비중이 줄어드는 추세\*임
  - \* (5년차) 21.3% > (4년차) 20.7% > (3년차) 19.6% > (2년차) 19.6% > (1년차) 18.8%
- (혼인종류) 초혼부부(남편·아내 모두 초혼) 비중은 전체의 79.2%, 재혼부부 비중은 20.6%로 전년대비 재혼부부 비중이 0.3%p 상승
- (시도별) 신혼부부가 가장 많이 거주하는 곳은 경기도(28.3%)이고, 전년대비 세종만 신혼부부 수가 유일하게 증가
  - ※ 수도권(서울·인천·경기) 거주 비중 52.7%, 전년 52.4% 대비 0.3%p 상승

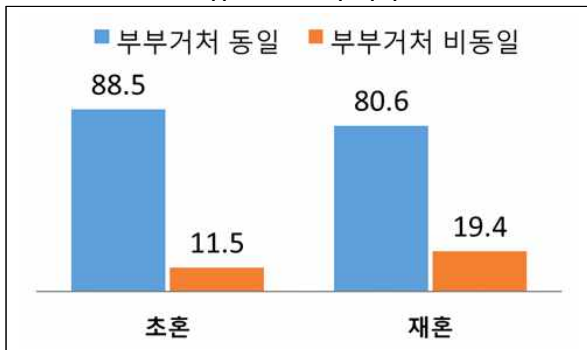


## ■ 가구 구성

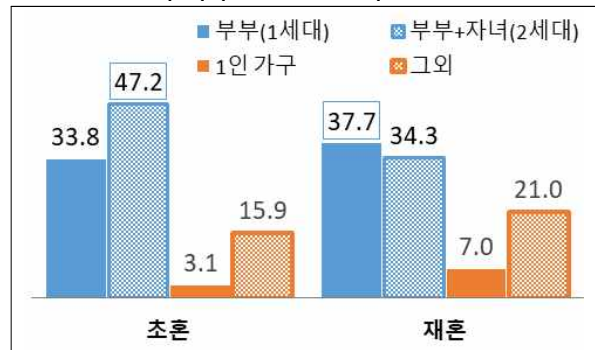
- ◇ 함께 살고있는 초혼부부 가구는 88.5%이고, 「부부+자녀」의 2세대 구성이 47.2%로 가장 많으며, 가구원 수 3명이 40.4%를 차지
- ◇ 재혼부부 가구의 80.6%가 함께 살고 있고, 부부가 함께 사는 1세대 구성이 37.7%로 가장 많으며, 가구원 수 2명이 42.2%를 차지

- (동거여부) 초혼부부의 88.5%, 재혼부부의 80.6%는 함께 살고 있음
- (가구 및 세대) 초혼 가구는 「부부+자녀」의 2세대(47.2%) 구성이, 재혼 가구는 부부가 함께 사는 1세대(37.7%) 구성이 가장 많음
  - 초혼부부 가구는 가구원수가 3명인 경우(40.4%)가 가장 많고, 재혼부부 가구는 2명인 경우(42.2%)가 가장 많음

< 혼인종류별 동거여부 현황 >



< 세대구성별 형태 현황 >



## ■ (초혼부부) 출산 및 보육

- ◇ 초혼 신혼부부 중 자녀가 없는 부부의 비중은 42.5%로 전년대비 2.3%p 상승
- ◇ 외벌이(0.79명)가 맞벌이(0.63명) 보다, 아내가 경제활동을 하고 있지 않은 부부(0.81명)가 활동 중인 경우(0.63명)보다 평균 출생아 수가 많음
- ◇ 만 5세 이하 자녀 보육은 어린이집(50.3%) 비중이 가장 높고 전년보다 1.9%p 상승, 맞벌이는 어린이집(55.4%), 외벌이는 가정양육(47.7%)이 가장 높음

- 초혼 신혼부부 중 자녀를 출산하지 않은 부부의 비중\*은 42.5%로 전년(40.2%)에 비해 2.3%p 상승, 평균 출생아 수는 0.71명

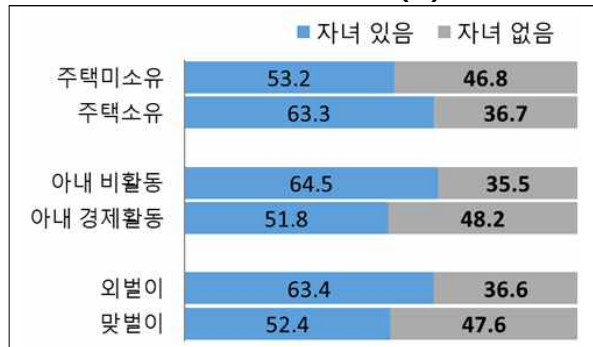
\* (1년차) 82.5% > (2년차) 55.8% > (3년차) 36.7% > (4년차) 25.5% > (5년차) 18.3%

- 평균 출생아 수는 외벌이 부부(0.79명)가 맞벌이(0.63명)보다 많음
  - 아내가 경제활동을 하고 있지 않은 부부(0.81명)가 활동 중인 경우(0.63명)보다,
  - 주택을 소유한 부부(0.79명)가 무주택 부부(0.65명)보다 평균 출생아 수가 많음

< 특성별 평균 출생아수(명) >



< 특성별 출산 비중(%) >



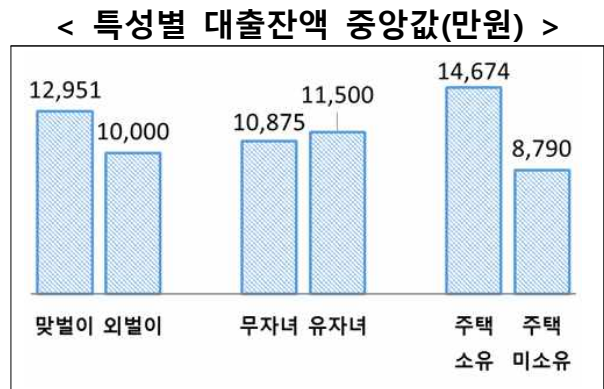
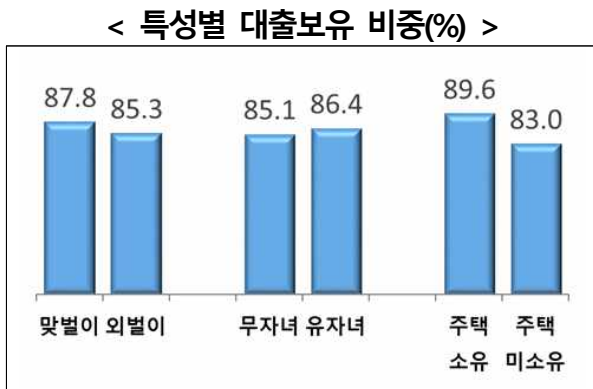
- 초혼 신혼부부의 만 5세 이하의 자녀(70만 3천 명)에 대한 보육은 어린이집 보육 비중이 50.3%로 가장 많고, 전년과 비교 시 1.9%p 상승
  - 맞벌이 부부는 어린이집(55.4%)이 가정양육(38.9%)보다, 외벌이 부부는 가정양육(47.7%)이 어린이집(46.6%)보다 더 높음

■ (초혼부부) 경제활동 현황

- ◇ 맞벌이 부부의 비중은 초혼 신혼부부의 49.1%로 전년보다 1.6%p 상승
- ◇ 부부 합산 평균 소득(연간)은 5,707만원으로 전년대비 3.7% 증가
- ◇ 금융권 대출잔액을 보유한 부부는 85.8%, 중앙값은 1억 1,208만원임
- ◇ 대출잔액의 중앙값은 주택을 소유한 부부(1억 4,674만원)가 무주택 부부보다 1.7배, 맞벌이(1억 2,951만원)가 외벌이보다 약 1.3배 높음

- '19년 10월 기준 맞벌이 부부는 초혼 신혼부부의 49.1%(49만 쌍)로 전년(47.5%)에 비해 1.6%p 상승
- 부부의 연간 평균 소득(근로+사업)은 5,707만원으로 전년대비 3.7% 증가
  - ※ 소득의 중앙값은 5,109만원으로 '18년(4,883만원)에 비해 4.6% 증가
- 부부의 소득 구간은 「3천만원~5천만원 미만」 인 경우가 24.3%로 가장 많은 비중을 차지

- 평균 소득은 맞벌이 부부(7,582만원)가 외벌이 부부(4,316만원)보다 약 1.8배 높고, 주택을 소유한 부부(6,325만원)는 무주택 부부(5,242만원)보다 약 1.2배 높음
- 금융권 대출잔액을 보유한 초혼 신혼부부 비중은 85.8%이며, 대출잔액의 중앙값은 1억 1,208만원으로 전년(1억원) 보다 12.1% 증가
  - 대출잔액 구간은 「1억원~2억원 미만」 비중이 32.4%로 가장 많음
  - 대출잔액의 중앙값은 맞벌이 부부(1억 2,951만원)가 외벌이 부부(1억원)보다 약 1.3배 높고, 주택을 소유한 부부(1억 4,674만원)가 무주택 부부(8,790만원)보다 약 1.7배 높음



**■ (초혼부부) 주거 현황**

◇ 가장 많이 거주하는 거처 유형은 아파트(69.8%)로 전년대비 2.2%p 상승  
 ◇ 주택을 소유한 초혼신혼부부는 42.9%로 전년(43.8%)보다 0.9%p 하락

- (거처유형) 초혼 신혼부부의 주된 거처 유형은 아파트(69.8%)로 전년(67.6%)보다 2.2%p 상승
  - (주택소유) 주택을 소유한 초혼 신혼부부 비중은 42.9%로 전년(43.8%)에 비해 0.9%p 하락
    - 주택을 1건(35.9%)과 2건(5.7%)을 소유한 초혼 신혼부부 비중은 전년보다 0.7%p, 0.2%p 각각 하락하였고,
    - 혼인 5년차의 주택을 소유한 비중\*은 절반을 넘는 53.4%이고, 혼인 1년차의 주택 소유 비중은 29.9%임
- \* (1년차) 29.9% < (2년차) 37.3% < (3년차) 43.0% < (4년차) 48.5% < (5년차) 53.4%

## 〈 2019년 신혼부부의 주요 현황 〉

(단위: 쌍, 명, %)

구분		전체 <sup>1)</sup>		초혼		재혼		
		수	구성비	수	구성비	수	구성비	
신혼부부 수		1,260,117	100.0	998,365	100.0	259,538	100.0	
혼인 연차	5년차	267,793	21.3	216,008	21.6	51,695	19.9	
	4년차	261,425	20.7	209,660	21.0	51,504	19.8	
	3년차	247,132	19.6	195,788	19.6	50,835	19.6	
	2년차	247,187	19.6	193,899	19.4	52,781	20.3	
	1년차	236,580	18.8	183,010	18.3	52,723	20.3	
세대 구성	부부 거처 동일	1세대 가구	436,308	34.6	337,801	33.8	97,953	37.7
		2세대 가구	560,505	44.5	471,243	47.2	88,915	34.3
		자녀 부모, 기타	39,894	3.2	28,257	2.8	11,488	4.4
		3세대 이상, 기타	56,931	4.5	45,955	4.6	10,876	4.2
	부부 거처 비동일	1세대 가구	5,792	0.5	3,579	0.4	2,155	0.8
		2세대 가구	35,908	2.8	22,630	2.3	13,125	5.1
		자녀 부모, 기타	43,169	3.4	34,131	3.4	8,778	3.4
		3세대 이상, 비혈연등	32,287	2.6	23,926	2.4	8,158	3.1
	1인가구	49,324	3.9	30,844	3.1	18,092	7.0	
출산 자녀 수	자녀 없음	531,823	42.2	424,126	42.5	67,154	25.9	
	자녀 있음	728,294	57.8	574,239	57.5	192,384	74.1	
	1명	498,211	39.5	445,897	44.7	70,916	27.3	
	2명	194,790	15.5	123,818	12.4	89,378	34.4	
	3명 이상	35,293	2.8	4,524	0.5	32,090	12.4	
	1쌍당 평균 출생아수 <sup>2)</sup> (명)	0.84		0.71		1.37		
경제 활동	맞벌이	582,985	46.3	490,407	49.1	92,197	35.5	
	외벌이	570,528	45.3	442,076	44.3	127,152	49.0	
	기타 <sup>3)</sup>	106,604	8.5	65,882	6.6	40,189	15.5	
거처 종류	단독주택	209,056	16.6	133,572	13.4	74,741	28.8	
	아파트	829,431	65.8	697,111	69.8	131,426	50.6	
	연립주택	23,941	1.9	17,397	1.7	6,479	2.5	
	다세대주택	130,969	10.4	99,177	9.9	31,471	12.1	
	기타 <sup>4)</sup>	66,721	5.3	51,109	5.1	15,422	5.9	
주택 소유 현황	주택 미소유	702,525	55.8	570,168	57.1	130,705	50.4	
	주택 소유	557,592	44.2	428,197	42.9	128,833	49.6	
	1건	452,399	35.9	358,650	35.9	93,268	35.9	
	2건	82,435	6.5	56,637	5.7	25,740	9.9	
	3건 이상	22,758	1.8	12,910	1.3	9,825	3.8	

주 1) 미상 포함

2) 부부 중 아내를 기준으로 혼인 전 출산한 자녀를 포함한 총 출산 자녀 수를 말함

3) 무직, 가사, 기타 등

4) 비주거용 건물 내 주택, 오피스텔 등

# I. 기본 현황

## 1. 신혼부부 수

◇ '19년 11월 1일 기준 신혼부부는 126만 쌍으로 전년대비 4.7% 감소

□ '19년 11월 1일 기준, 이전 5년간 혼인신고한 부부 135만 8천 쌍 중에서 국내에 거주하며 혼인상태를 유지 중인 신혼부부는 126만 쌍으로 '18년(132만 2천 쌍)에 비해 4.7%(6만 2천 쌍) 감소

○ 이는 최근 혼인 건수가 매년 감소되는 추세에 기인함

※ 혼인건수 연평균 증감률: ('13~'17년) △4.9% → ('14~'18년) △4.2% → ('15~'19년) △5.7%

\* 인구동향조사 '혼인통계'의 연간 혼인건수로 계산

□ 혼인연차별로 혼인 유지 비율을 살펴보면, 5년차가 92.0%이고, 3년차는 95.4%, 1년차는 99.3%임

○ 혼인관계 종료 사유인 이혼 및 사별이 차지하는 비중은 5년차 부부의 경우 각각 7.2%와 0.7%로 나타남

### < 신혼부부통계 작성대상 >

(단위: 쌍, %, %p)

	혼인신고 수 (A)	혼인관계 종료 (B)	이혼	사별	혼인관계 유지 (C=A-B)	국내 미거주 등 (D)	작성대상 (C-D)
2018년	1,428,139 (100.0)	65,246 (4.6)	58,116 (4.1)	7,130 (0.5)	1,362,893 (95.4)	40,487 (2.8)	1,322,406 (92.6)
2019년	1,358,143 (100.0)	62,430 (4.6)	56,242 (4.1)	6,188 (0.5)	1,295,713 (95.4)	35,596 (2.6)	1,260,117 (92.8)
증감	-69,996	-2,816	-1,874	-942	-67,180	-4,891	-62,289
증감률	(-4.9)	(-4.3)	(-3.2)	(-13.2)	(-4.9)	(-12.1)	(-4.7)
비중차	-	(0.0)	(0.0)	(0.0)	(0.0)	(-0.2)	(0.2)

### < 2019년 혼인연차별 >

5년차	301,364 (100.0)	8.0	7.2	0.7	92.0	3.2	267,793 (88.9)
4년차	287,178 (100.0)	6.3	5.7	0.6	93.7	2.7	261,425 (91.0)
3년차	266,039 (100.0)	4.6	4.1	0.4	95.4	2.5	247,132 (92.9)
2년차	260,217 (100.0)	2.5	2.3	0.3	97.5	2.5	247,187 (95.0)
1년차	243,345 (100.0)	0.7	0.5	0.2	99.3	2.1	236,580 (97.2)

## 2. 혼인연차별 · 혼인종류별 신혼부부 수

◇ 최근 혼인한 1년차 신혼부부는 전년보다 6.4%(1만 6천 쌍) 감소, 혼인연차가 낮을수록 전체 중 차지하는 비중이 줄어드는 추세

□ 최근 혼인한 1년차 신혼부부는 전년보다 6.4%(1만 6천 쌍) 감소한 23만 7천 쌍으로 전체 중 18.8%임

○ 혼인연차별로 보면, 구성비는 5년차가 21.3%로 가장 크고, 1년차(18.8%)는 가장 작아 혼인연차가 낮을수록 구성비가 줄어드는 추세\*를 보임

\* (5년차) 21.3% > (4년차) 20.7% > (3년차) 19.6% > (2년차) 19.6% > (1년차) 18.8%

○ 혼인연차가 낮을수록 재혼 비중이 높아지는 추세\*\*를 나타냄

\*\* (5년차) 19.3% < (4년차) 19.7% < (3년차) 20.6% < (2년차) 21.4% < (1년차) 22.3%

### < 혼인연차별 초혼·재혼 비중 >

(단위: 쌍, %, %p)

	2018년				2019년				증감	증감률	구성비차
	총합	구성비	초혼	재혼	총합	구성비	초혼	재혼			
전체	1,322,406	100.0	79.6	20.3	1,260,117	100.0	79.2	20.6	-62,289	-4.7	-
5년차	277,697	21.0	80.9	19.1	267,793	21.3	80.7	19.3	-9,904	-3.6	0.3
4년차	272,771	20.6	80.3	19.7	261,425	20.7	80.2	19.7	-11,346	-4.2	0.1
3년차	266,589	20.2	79.8	20.1	247,132	19.6	79.2	20.6	-19,457	-7.3	-0.6
2년차	252,564	19.1	78.8	21.0	247,187	19.6	78.4	21.4	-5,377	-2.1	0.5
1년차	252,785	19.1	78.0	21.8	236,580	18.8	77.4	22.3	-16,205	-6.4	-0.3

□ 혼인종류별로 살펴보면, 부부 모두 초혼인 경우가 79.2%(99만 8천 쌍), 부부 중 1명 이상 재혼은 20.6%(26만 쌍)로 전년보다 0.3%p 상승

### < 혼인종류별 신혼부부 수 >

(단위: 쌍, %, %p)

	2018년		2019년		증감	증감률	구성비차
	총합	구성비	총합	구성비			
합계	1,322,406	100.0	1,260,117	100.0	-62,289	-4.7	-
초혼	1,052,352	79.6	998,365	79.2	-53,987	-5.1	-0.4
재혼	268,552	20.3	259,538	20.6	-9,014	-3.4	0.3
남자	49,169	3.7	47,449	3.8	-1,720	-3.5	0.1
여자	77,276	5.8	74,541	5.9	-2,735	-3.5	0.1
둘다	142,107	10.7	137,548	10.9	-4,559	-3.2	0.2
미상	1,502	0.1	2,214	0.2	712	47.4	0.1

### 3. 시도별 신혼부부 수

◇ 신혼부부의 거주지역은 경기(28.3%), 서울(18.4%), 경남(6.3%) 순이고, 전년대비 세종은 신혼부부가 유일하게 증가

□ 신혼부부가 가장 많이 거주하는 곳은 경기도로 전체의 28.3%(35만 6천 쌍)가 살고 있고, 다음으로 서울 18.4%(23만 2천 쌍), 경남 6.3%(7만 9천 쌍) 순

○ 신혼부부 수가 세종은 전년보다 4.3% 증가한 반면, 울산(-7.4%), 대전(-7.1%), 부산(-6.9%) 등 16개 시도는 감소

※ 수도권(서울·인천·경기) 거주 비중 : 52.7% (전년 52.4% 보다 0.3%p 상승)

□ 시도별로 살펴보면, 초혼은 세종(86.8%), 서울(85.7%), 대구(81.6%) 순으로 높고, 재혼은 전남(28.2%), 제주(27.9%), 강원(26.9%) 순임

#### < 시도별 신혼부부 수 및 혼인종류별 현황 >

(단위: 쌍, %, %p)

	2018년				2019년				전년대비			
		(구성비)	초혼	재혼		(구성비)	초혼	재혼	증감	증감률	초혼	재혼
전국	1,322,406	(100.0)	79.6	20.3	1,260,117	(100.0)	79.2	20.6	-62,289	-4.7	-0.4	0.3
서울	246,867	(18.7)	85.6	14.2	232,454	(18.4)	85.7	14.0	-14,413	-5.8	0.1	-0.2
부산	77,755	(5.9)	80.2	19.8	72,403	(5.7)	79.9	20.0	-5,353	-6.9	-0.3	0.2
대구	56,985	(4.3)	81.7	18.2	54,078	(4.3)	81.6	18.3	-2,907	-5.1	-0.1	0.1
인천	80,023	(6.1)	77.1	22.8	75,794	(6.0)	76.3	23.5	-4,230	-5.3	-0.8	0.7
광주	35,659	(2.7)	80.7	19.2	33,878	(2.7)	80.5	19.4	-1,782	-5.0	-0.2	0.2
대전	37,736	(2.9)	81.4	18.5	35,066	(2.8)	80.7	19.2	-2,670	-7.1	-0.7	0.7
울산	32,861	(2.5)	79.5	20.4	30,431	(2.4)	79.0	20.9	-2,430	-7.4	-0.5	0.5
세종	12,432	(0.9)	86.2	13.7	12,966	(1.0)	86.8	13.1	535	4.3	0.6	-0.6
경기	366,403	(27.7)	79.7	20.1	356,169	(28.3)	79.5	20.3	-10,234	-2.8	-0.2	0.2
강원	35,685	(2.7)	73.1	26.8	34,928	(2.8)	73.0	26.9	-758	-2.1	-0.1	0.1
충북	40,021	(3.0)	74.9	25.0	38,744	(3.1)	74.4	25.4	-1,277	-3.2	-0.5	0.4
충남	56,829	(4.3)	75.3	24.5	54,280	(4.3)	74.6	25.2	-2,549	-4.5	-0.7	0.7
전북	38,328	(2.9)	74.3	25.6	36,082	(2.9)	73.6	26.2	-2,246	-5.9	-0.7	0.6
전남	40,173	(3.0)	72.2	27.7	38,275	(3.0)	71.7	28.2	-1,898	-4.7	-0.5	0.5
경북	61,237	(4.6)	76.1	23.8	57,670	(4.6)	75.1	24.8	-3,567	-5.8	-1.0	1.0
경남	85,031	(6.4)	77.0	22.9	79,222	(6.3)	76.3	23.5	-5,809	-6.8	-0.7	0.6
제주	18,387	(1.4)	72.2	27.4	17,682	(1.4)	71.6	27.9	-706	-3.8	-0.6	0.5

\* 부부의 거처가 다른 경우 각 시도에 가중치(0.5)를 적용

\*\* 전체에는 미상이 포함

#### 4. 신혼부부의 국내 이동 현황

◇ 1년 전 거주지역과 비교하면, 국내 이동이 있는 신혼부부는 전체의 20.0%로 전년보다 1.4%p 하락, 이 중 시도 간 이동은 30.0%임

□ '18년과 '19년의 각 11월 1일 시점을 기준으로 국내에서 읍면동 경계를 벗어나 이동한 신혼부부는 전체\*의 20.0%로 전년보다 1.4%p 하락

\* 금년 작성대상 중 전년과 작성대상이 동일한 신혼부부 대상으로 작성(101만 7천쌍)

○ 시도별로 살펴보면, 국내 이동한 신혼부부의 비중은 세종이 28.0%로 가장 높고, 강원(22.4%), 경기(22.2%) 순임

○ 거주지 이동이 있었던 신혼부부 중 동일 시도 내 이동은 70.0%이고, 시도 간 이동은 30.0%임

- 세종은 다른 시도에서 전입(64.3%)한 비중이 동일 시도 내 이동(35.7%)보다 더 높은 반면, 그 외 시도는 동일 시도 내 이동이 더 높음

#### < 신혼부부의 국내 거주지역 이동 현황 >

(단위: 쌍, %, %p)

	2018년					2019년					전년대비			
	대상 신혼 부부*	이동부부 수		동일 시도 내 이동	다른 시도 에서 전입	대상 신혼 부부*	이동부부 수		동일 시도 내 이동	다른 시도 에서 전입	이동부부 수	동일 시도 내 이동	다른 시도 에서 전입	
전국	1,063,557	228,057	21.4	70.7	29.3	1,017,218	203,423	20.0	70.0	30.0	-24,634	-1.4	-0.7	0.7
서울	194,190	36,840	19.0	76.4	23.6	183,458	35,916	19.6	76.7	23.3	-924	0.6	0.3	-0.3
부산	63,023	11,795	18.7	78.7	21.3	58,493	10,162	17.4	77.3	22.7	-1,633	-1.3	-1.4	1.4
대구	45,685	10,596	23.2	78.8	21.2	43,855	7,662	17.5	75.2	24.8	-2,934	-5.7	-3.6	3.6
인천	64,542	14,462	22.4	68.3	31.7	61,379	12,565	20.5	66.3	33.7	-1,897	-1.9	-2.0	2.0
광주	28,639	5,679	19.8	73.5	26.5	27,339	5,421	19.8	72.8	27.2	-258	0.0	-0.7	0.7
대전	30,235	6,052	20.0	67.2	32.8	28,309	5,849	20.7	68.9	31.1	-203	0.7	1.7	-1.7
울산	26,945	4,386	16.3	75.5	24.6	24,844	4,589	18.5	78.5	21.5	203	2.2	3.0	-3.1
세종	10,072	4,221	41.9	46.4	53.6	10,611	2,973	28.0	35.7	64.3	-1,248	-13.9	-10.7	10.7
경기	296,281	74,374	25.1	68.5	31.5	289,321	64,174	22.2	67.3	32.7	-10,200	-2.9	-1.2	1.2
강원	28,662	6,166	21.5	65.6	34.4	28,064	6,275	22.4	66.1	33.9	109	0.9	0.5	-0.5
충북	32,032	6,443	20.1	67.8	32.2	31,304	6,469	20.7	68.6	31.4	26	0.6	0.8	-0.8
충남	45,705	9,490	20.8	65.4	34.6	44,162	7,769	17.6	63.6	36.4	-1,721	-3.2	-1.8	1.8
전북	31,087	7,157	23.0	80.6	19.4	29,060	5,515	19.0	76.9	23.1	-1,642	-4.0	-3.7	3.7
전남	32,617	5,511	16.9	62.8	37.2	30,898	5,313	17.2	61.9	38.1	-198	0.3	-0.9	0.9
경북	49,609	9,014	18.2	68.5	31.5	46,945	8,327	17.7	67.4	32.6	-687	-0.5	-1.1	1.1
경남	69,538	12,672	18.2	70.8	29.2	64,898	11,624	17.9	73.0	27.0	-1,048	-0.3	2.2	-2.2
제주	14,701	3,202	21.8	68.2	31.9	14,282	2,824	19.8	71.6	28.4	-378	-2.0	3.4	-3.5

\* 부부의 거처가 다른 경우 각 시도에 가중치(0.5)를 적용



## II. 가구 구성

### 1. 신혼부부의 동거여부

- ◇ 함께 살고있는 신혼부부는 전체의 86.8%인 109만 4천 쌍임
- ◇ 따로 살고있는 부부 비중은 초혼부부보다 재혼부부가 더 높음

- '19년 11월 1일 기준 동일한 거처에 함께 거주하고 있는 부부는 전체의 86.8%(109만 4천 쌍)로 전년(86.8%) 비중과 동일
  - 초혼부부의 88.5%, 재혼부부의 80.6%는 함께 살고 있음
  - 따로 살고 있는 부부 비중은 '18년과 '19년 모두 초혼부부보다 재혼부부가 더 높은 것으로 나타남

#### < 동거여부별 신혼부부 수 >

(단위: 쌍, %, %p)

	2018년			2019년			전년대비		
		초혼	재혼		초혼	재혼	증감	증감률	비중차
합 계	1,322,406 (100.0)	1,052,352 (100.0)	268,552 (100.0)	1,260,117 (100.0)	998,365 (100.0)	259,538 (100.0)	-62,289	-4.7	-
부부거처 동일	1,148,508 (86.8)	(88.5)	(80.7)	1,093,638 (86.8)	(88.5)	(80.6)	-54,870	-4.8	(-0.1)
부부거처 비동일	173,898 (13.2)	(11.5)	(19.3)	166,479 (13.2)	(11.5)	(19.4)	-7,419	-4.3	(0.1)
국내	116,329 (8.8)	(8.6)	(9.6)	110,949 (8.8)	(8.6)	(9.6)	-5,380	-4.6	(0.0)
기타*	57,569 (4.4)	(2.9)	(9.7)	55,530 (4.4)	(2.9)	(9.8)	-2,039	-3.5	(0.1)

\* 기타(국내, 외국 등)

- '18년과 '19년의 신혼부부 동거여부 변화\*를 살펴보면,
  - \* 금년 작성대상 중 전년과 작성대상이 동일한 신혼부부 대상으로 작성(101만 7천쌍)
  - '18년 따로 살다가 '19년 함께 살게 된 신혼부부는 전체의 5.1%인 5만 2천 쌍이고, 반대의 경우가 3.2%인 3만 2천 쌍으로 나타남

#### < 동거여부 변화 >

(단위: 쌍, %, %p)

		2018년	구성비	2019년	구성비	구성비차
대상 신혼부부*		1,063,557	100.0	1,017,218	100.0	-
동거 변동	소계	76,061	7.2	84,404	8.3	1.1
	비동거→ 동거	48,558	4.6	52,181	5.1	0.5
	동거 → 비동거	27,503	2.6	32,223	3.2	0.6
동거 미변동	소계	987,496	92.8	932,814	91.7	-1.1
	거처 동일(동거 유지)	896,280	84.3	851,090	83.7	-0.6
	거처 비동일(비동거 유지)	91,216	8.6	81,724	8.0	-0.6

## 2. 가구원수별 현황

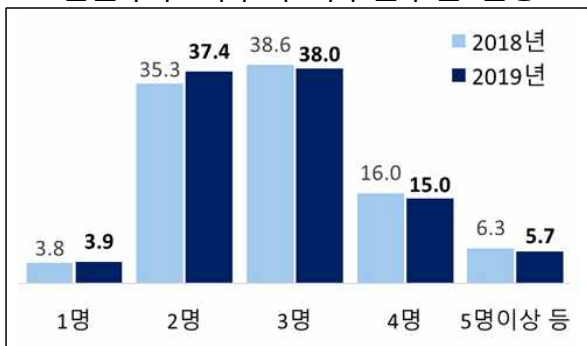
◇ 초혼 신혼부부 가구의 가구원 수는 3명(40.4%)이 가장 많고, 재혼 신혼부부 가구는 2명(42.2%)이 가장 많음

□ 신혼부부 가구는 가구원수가 3명인 경우가 38.0%로 가장 많고, 평균 가구원수는 2.82명으로 전년(2.87명)보다 0.05명 적음

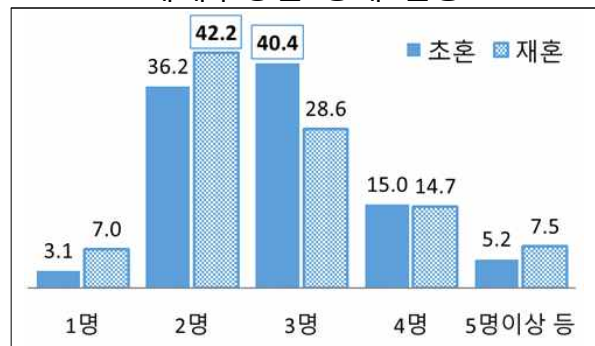
○ 전년과 비교 시, 가구원 수별 비중이 1명과 2명인 가구는 상승한 반면, 3명 이상 구간은 하락하여 평균 가구원 수는 0.05명 감소

○ 혼인종류별로 살펴보면, 초혼 가구는 가구원수가 3명인 경우가 40.4%, 재혼 가구는 2명인 경우가 42.2%로 가장 많음

< 신혼부부 가구의 가구원수별 현황 >



< 세대구성별 형태 현황 >



< 신혼부부 가구의 가구원수별 현황 >

(단위: 쌍, 명, %, %p)

		2018년		2019년		전년대비				
		총합	초혼	재혼	총합	초혼	재혼	증감	증감률	구성비차
합	계	1,322,406 (100.0)	1,052,352 (100.0)	268,552 (100.0)	1,260,117 (100.0)	998,365 (100.0)	259,538 (100.0)	-62,289	-4.7	-
가구원 수별	1명	50,415 (3.8)	3.0	7.0	49,324 (3.9)	3.1	7.0	-1,091	-2.2	0.1
	2명	466,713 (35.3)	34.0	40.4	471,419 (37.4)	36.2	42.2	4,707	1.0	2.1
	3명	510,290 (38.6)	41.1	28.9	478,514 (38.0)	40.4	28.6	-31,777	-6.2	-0.6
	4명	211,541 (16.0)	16.1	15.6	188,658 (15.0)	15.0	14.7	-22,883	-10.8	-1.0
	5명 이상	74,609 (5.6)	5.2	7.5	62,147 (4.9)	4.4	6.8	-12,463	-16.7	-0.7
	미상	8,839 (0.7)	0.7	0.6	10,056 (0.8)	0.8	0.7	1,217	13.8	0.1
평균 가구원 수(명)		2.87	2.89	2.79	2.82	2.83	2.75	-0.05		

\* 부부의 거처가 다른 경우 각각의 가구원수 현황에 가중치(0.5)를 적용

### 3. 세대구성 유형별 현황

- ◇ 부부가 함께 사는 1세대 가구 비중은 34.6%로 전년대비 2.1%p 상승
- ◇ 초혼은 「부부+자녀」의 2세대, 재혼은 부부가 함께사는 1세대가 가장 많음

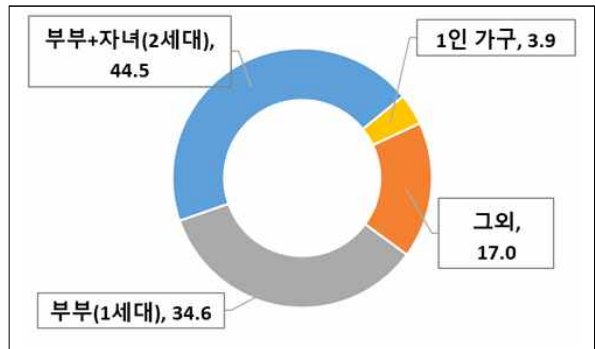
□ 신혼부부 가구의 세대구성 유형은 2세대 구성(53.9%)이 많고, 그 중 「부부 + 자녀」로 구성된 가구가 44.5%로 가장 많음

○ 부부가 함께 사는 1세대 가구는 34.6%를 차지, 전년대비 2.1%p 상승

< 세대구성별 현황 >



< 세대구성별 형태 현황 >



< 신혼부부 가구의 세대구성별 현황 >

(단위: 쌍, %, %p)

	2018년		2019년		전년대비		
	가수	(구성비)	가수	(구성비)	증감	증감률	비중차
합 계	1,322,406	(100.0)	1,260,117	(100.0)	-62,289	-4.7	-
부부 거처 동일	1,148,508	(86.8)	1,093,638	(86.8)	-54,870	-4.8	(0.0)
1세대 가구	429,464	(32.5)	436,308	(34.6)	6,844	1.6	(2.1)
2세대 가구	606,520	(45.9)	560,505	(44.5)	-46,015	-7.6	(-1.4)
자녀	43,666	(3.3)	39,894	(3.2)	-3,772	-8.6	(-0.1)
부모, 기타	68,858	(5.2)	56,931	(4.5)	-11,927	-17.3	(-0.7)
3세대이상, 기타	68,858	(5.2)	56,931	(4.5)	-11,927	-17.3	(-0.7)
부부 거처 비동일	173,898	(13.2)	166,479	(13.2)	-7,419	-4.3	(0.0)
1세대 가구	5,679	(0.4)	5,792	(0.5)	113	2.0	(0.1)
2세대 가구	38,914	(2.9)	35,908	(2.8)	-3,006	-7.7	(-0.1)
자녀	46,627	(3.5)	43,169	(3.4)	-3,459	-7.4	(-0.1)
부모, 기타	32,264	(2.4)	32,287	(2.6)	23	0.1	(0.2)
3세대이상, 비혈연 등	32,264	(2.4)	32,287	(2.6)	23	0.1	(0.2)
1인 가구	50,415	(3.8)	49,324	(3.9)	-1,091	-2.2	(0.1)

\* 부부의 거처가 다른 경우 각각의 세대 구성 현황에 가중치(0.5)를 적용

□ 혼인종류별로 세대구성 형태를 살펴보면,

- 초혼부부 가구는 「부부+자녀」가 함께 거주하는 2세대 구성이 전체의 47.2%로 가장 많고, 다음으로 부부가 함께 사는 1세대 가구(33.8%) 순임
- 재혼부부 가구는 부부가 함께 사는 1세대 가구 구성이 전체의 37.7%로 가장 많고, 다음으로 「부부+자녀」로 구성된 2세대 가구 (34.3%) 순으로 나타남
- 부부가 자녀와 함께 사는 비중은 초혼부부(47.2%) 보다 재혼 부부(34.3%)가 12.9%p 낮음

< 초혼 신혼부부의 세대구성별 현황 >



< 재혼 신혼부부의 세대구성별 현황 >



< 신혼부부 가구의 혼인종류별 세대구성별 현황 >

(단위: 쌍, %, %p)

	2018년			2019년			구성비차		
	전체	초혼	재혼	전체	초혼	재혼	전체	초혼	재혼
합계	1,322,406 (100.0)	1,052,352 (100.0)	268,552 (100.0)	1,260,117 (100.0)	998,365 (100.0)	259,538 (100.0)			
부부 거처 동일	86.8	88.5	80.7	86.8	88.5	80.6	0.0	0.0	-0.1
1세대 가구	32.5	31.6	36.0	34.6	33.8	37.7	2.1	2.2	1.7
2세대 가구	45.9	48.6	35.3	44.5	47.2	34.3	-1.4	-1.4	-1.0
자녀									
부모, 기타	3.3	3.0	4.7	3.2	2.8	4.4	-0.1	-0.2	-0.3
3세대이상, 기타	5.2	5.3	4.7	4.5	4.6	4.2	-0.7	-0.7	-0.5
부부 거처 비동일	13.2	11.5	19.3	13.2	11.5	19.4	0.0	0.0	0.1
1세대 가구	0.4	0.4	0.7	0.5	0.4	0.8	0.1	0.0	0.1
2세대 가구	2.9	2.4	5.2	2.8	2.3	5.1	-0.1	-0.1	-0.1
자녀									
부모, 기타	3.5	3.5	3.4	3.4	3.4	3.4	-0.1	-0.1	0.0
3세대이상, 비혈연 등	2.4	2.3	3.0	2.6	2.4	3.1	0.2	0.1	0.1
1인 가구	3.8	3.0	7.0	3.9	3.1	7.0	0.1	0.1	0.0

\* 부부의 거처가 다른 경우 각각의 세대 구성 현황에 가중치(0.5)를 적용

### Ⅲ. 출산 및 보육

※ 「Ⅲ.출산 및 보육」 부터 「Ⅴ.주거현황」까지는 초혼 신혼부부 대상으로 분석  
 - 전체 신혼부부 및 재혼 신혼부부에 대한 통계표는 국가통계포털(www.kosis.kr)에 제공 예정

#### 1. 신혼부부 특성별 자녀 출산 현황

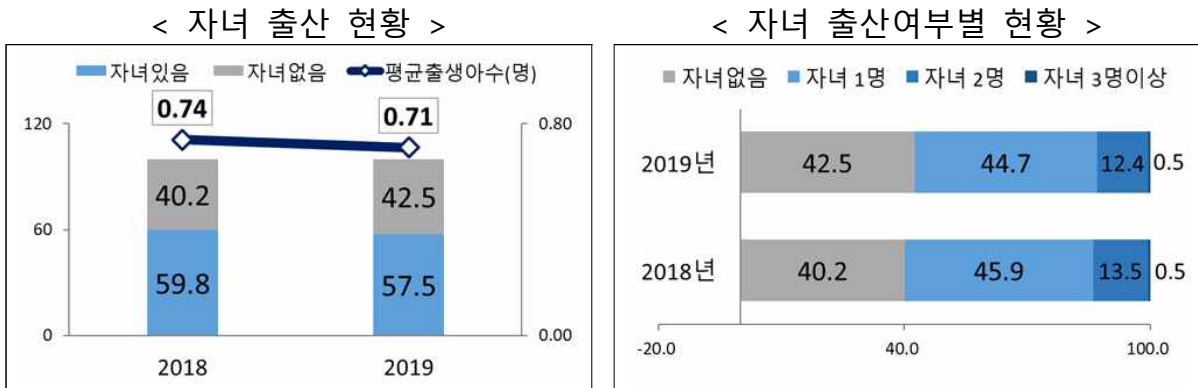
##### 가. 자녀 출산

◇ 초혼 신혼부부 중 자녀를 출산하지 않은 부부는 전체의 42.5%로 전년(40.2%)보다 2.3%p 상승, 평균 출생아수는 0.71명(전년대비 0.03명 감소)

□ 초혼 신혼부부 99만 8천 쌍 중 '19년 11월 1일 기준 자녀를 출산하지 않은 부부는 전체의 42.5%(42만 4천 쌍)를 차지하며, 전년(40.2%)에 비해 2.3%p 상승

○ 자녀를 출산한 부부 비중은 57.5%이고, 평균 출생아 수는 0.71명으로 전년(0.74명) 보다 0.03명 감소

※ 우리나라 합계출산율: ('18년) 0.98명 → ('19년) 0.92명



< 초혼 신혼부부의 자녀 출산 현황 >

(단위: 쌍, %, %p, 명)

		합계	자녀 없음	자녀 있음	1명	2명	3명이상	평균 출생아 수(명)
2018년 (구성비)		1,052,352 (100.0)	422,567 (40.2)	629,785 (59.8)	483,121 (45.9)	141,596 (13.5)	5,068 (0.5)	0.74
2019년 (구성비)		998,365 (100.0)	424,126 (42.5)	574,239 (57.5)	445,897 (44.7)	123,818 (12.4)	4,524 (0.5)	0.71
전년 대비	증감	-53,987	1,559	-55,546	-37,224	-17,778	-544	-0.03
	증감률	-5.1	0.4	-8.8	-7.7	-12.6	-10.7	
	비중차	-	(2.3)	(-2.3)	(-1.2)	(-1.1)	(0.0)	

\* 출생아 수는 아내 기준으로 혼인 신고 이전에 낳은 자녀도 모두 포함하여 산정

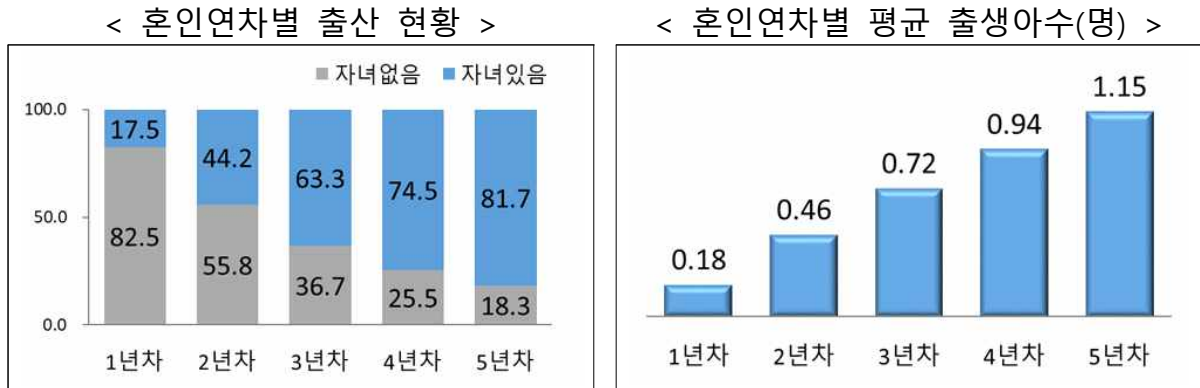
## 나. 혼인연차별

- ◇ 평균 출생아 수는 혼인 1년차 0.18명에서 2년차 0.46명, 5년차 1.15명임
- ◇ 혼인연차 경과에 따른 출산 비중 차는 1년차와 2년차가 26.7%p로 가장 큼

□ 초혼 신혼부부의 혼인연차별 평균 출생아 수는 혼인 1년차 0.18명에서 2년차 0.46명, 3년차 0.72명, 4년차 0.94명, 5년차에 1.15명임

- 혼인연차 경과에 따른 출산비중 차이\*를 살펴보면, 1년차와 2년차 부부의 비중 차가 26.7%p로 가장 큼

\* (5년차-4년차) 7.2%p, (4년차-3년차) 11.2%p, (3년차-2년차) 19.1%p, (2년차-1년차) 26.7%p



### < 초혼 신혼부부의 혼인연차별 자녀 출산 현황 >

(단위: 쌍, 명, %)

		합계	자녀 없음	자녀 있음	자녀 수			평균 출생아 수(명)
					1명	2명	3명이상	
전체	(구성비)	998,365 (100.0)	424,126 (42.5)	574,239 (57.5)	445,897 (44.7)	123,818 (12.4)	4,524 (0.5)	0.71
혼인 연차	5년차	216,008 (100.0)	39,619 (18.3)	176,389 (81.7)	108,407 (50.2)	65,017 (30.1)	2,965 (1.4)	1.15
	4년차	209,660 (100.0)	53,431 (25.5)	156,229 (74.5)	115,437 (55.1)	39,746 (19.0)	1,046 (0.5)	0.94
	3년차	195,788 (100.0)	71,885 (36.7)	123,903 (63.3)	108,110 (55.2)	15,443 (7.9)	350 (0.2)	0.72
	2년차	193,899 (100.0)	108,157 (55.8)	85,742 (44.2)	82,580 (42.6)	3,051 (1.6)	111 (0.1)	0.46
	1년차	183,010 (100.0)	151,034 (82.5)	31,976 (17.5)	31,363 (17.1)	561 (0.3)	52 (0.0)	0.18

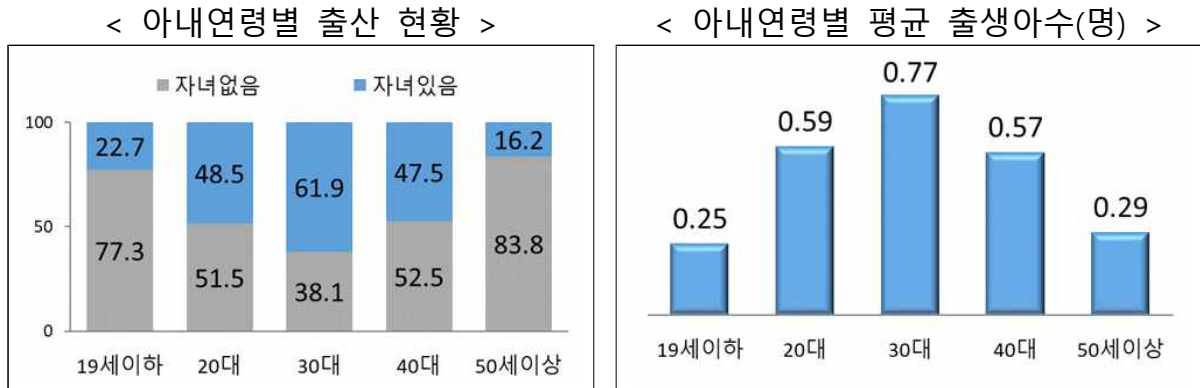
\* 출생아 수는 아내 기준으로 혼인 신고 이전에 낳은 자녀도 모두 포함하여 산정

## 다. 아내 연령별

◇ 30대 아내의 자녀출산 비중이 61.9%로 가장 높고, 그 외 20대 및 40대 등은 「자녀 없음」 비중이 더 높음

□ 30대 아내의 유자녀 비중(61.9%)이 가장 높음

- 30대 아내는 유자녀 비중이 무자녀 비중보다 높은 반면, 19세 이하, 20대, 40대 및 50세 이상은 무자녀 비중이 더 높음
- 아내 연령대별 평균 출생아 수는 30대가 0.77명으로 가장 많고, 20대 0.59명, 40대 0.57명 순으로 나타남



### < 초혼 신혼부부의 아내연령별 자녀 출산 현황 >

(단위: 쌍, 명, %)

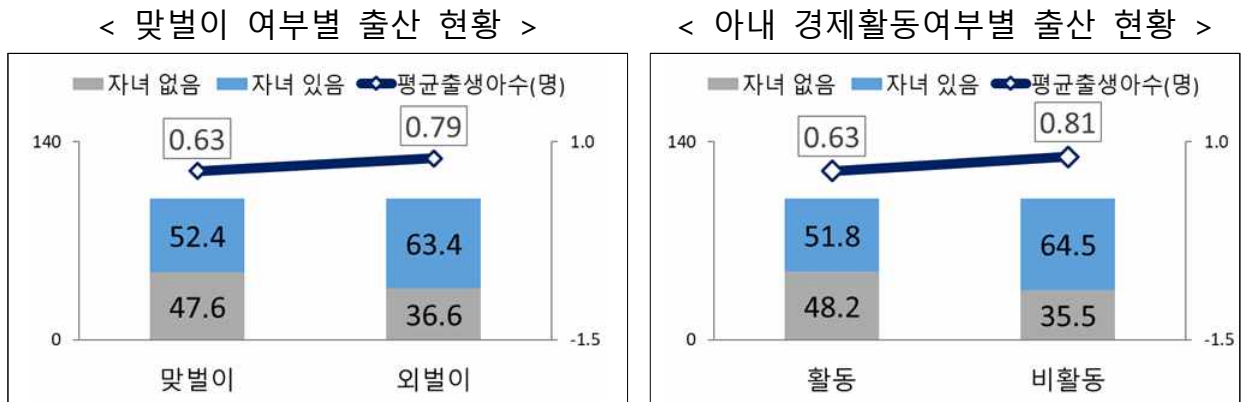
		합계	자녀 없음	자녀 있음	1명	2명	3명이상	평균 출생아 수(명)
전체 (구성비)		998,365 (100.0)	424,126 (42.5)	574,239 (57.5)	445,897 (44.7)	123,818 (12.4)	4,524 (0.5)	0.71
아내 연령	19세이하	1,728 (100.0)	1,336 (77.3)	392 (22.7)	355 (20.5)	35 (2.0)	* (0.1)	0.25
	20대	249,235 (100.0)	128,310 (51.5)	120,925 (48.5)	95,544 (38.3)	24,223 (9.7)	1,158 (0.5)	0.59
	30대	685,868 (100.0)	261,257 (38.1)	424,611 (61.9)	327,141 (47.7)	94,407 (13.8)	3,063 (0.4)	0.77
	40대	58,544 (100.0)	30,718 (52.5)	27,826 (47.5)	22,637 (38.7)	4,962 (8.5)	227 (0.4)	0.57
	50세이상	2,990 (100.0)	2,505 (83.8)	485 (16.2)	220 (7.4)	191 (6.4)	74 (2.5)	0.29

\* 통계표의 수치가 5이하인 경우는 '\*' 표시로 처리함. 출생아 수는 아내 기준으로 혼인신고 이전에 낳은 자녀도 모두 포함하여 산정

## 라. 경제활동별

- ◇ 맞벌이 부부의 출산 비중은 52.4%로 외벌이(63.4%) 부부보다 낮음
- ◇ 아내가 경제활동하는 부부의 유자녀 비중(51.8%)이 경제활동을 하지 않는 부부(64.5%) 보다 낮음

- '19. 10월 기준 맞벌이 부부 중 자녀가 있는 부부의 비중은 52.4%로 외벌이 부부(63.4%)보다 낮으며,
  - 맞벌이 부부의 평균 출생아 수도 0.63명으로 외벌이 부부(0.79명)에 비해 적음
- 아내가 경제활동을 하는 부부의 유자녀 비중은 51.8%로 아내가 경제활동을 하지 않는 부부의 유자녀 비중(64.5%)보다 낮음
  - 아내가 경제활동하는 부부의 평균 출생아 수는 0.63명으로 경제활동을 하지 않는 부부(0.81명) 보다 적음



### < 초혼 신혼부부의 경제활동별 자녀 출산 현황 >

(단위: 쌍, 명, %)

		합계	자녀 없음	자녀 있음	1명	2명	3명이상	평균 출생아 수(명)
전체 (구성비)		998,365 (100.0)	424,126 (42.5)	574,239 (57.5)	445,897 (44.7)	123,818 (12.4)	4,524 (0.5)	0.71
부부 경제 활동	맞벌이	490,407 (100.0)	233,671 (47.6)	256,736 (52.4)	205,043 (41.8)	50,270 (10.3)	1,423 (0.3)	0.63
	외벌이	442,076 (100.0)	161,615 (36.6)	280,461 (63.4)	212,697 (48.1)	65,196 (14.7)	2,568 (0.6)	0.79
	기타	65,882 (100.0)	28,840 (43.8)	37,042 (56.2)	28,157 (42.7)	8,352 (12.7)	533 (0.8)	0.71
아내 경제 활동	활동	551,091 (100.0)	265,463 (48.2)	285,628 (51.8)	228,099 (41.4)	55,869 (10.1)	1,660 (0.3)	0.63
	비활동	447,274 (100.0)	158,663 (35.5)	288,611 (64.5)	217,798 (48.7)	67,949 (15.2)	2,864 (0.6)	0.81

\* 출생아 수는 아내 기준으로 혼인신고 이전에 낳은 자녀도 모두 포함하여 산정



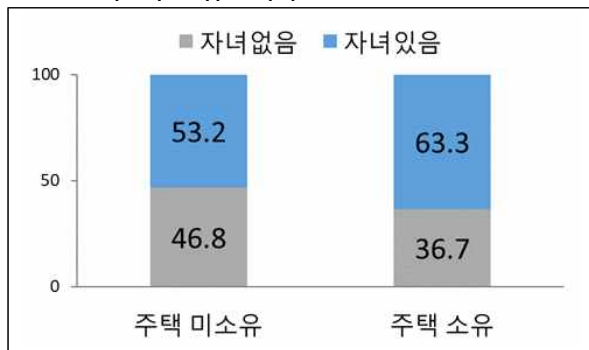
## 마. 주택소유 여부별

◇ 무주택 부부의 자녀 출산 비중(53.2%)이 주택을 소유한 부부(63.3%) 보다 낮음

□ '19. 11. 1. 기준 주택을 소유한 부부와 무주택 부부의 자녀 출산 현황을 비교하면,

- 주택을 소유한 부부가 자녀를 출산한 비중은 63.3%로 무주택 부부(53.2%)보다 높음
- 주택을 소유한 부부의 평균 출생아 수는 0.79명으로 무주택 부부(0.65명)에 비해 많음

< 주택소유 여부별 출산 현황 >



< 주택소유 여부별 평균 출생아수(명) >



< 초혼 신혼부부의 주택소유여부별 자녀 출산 현황 >

(단위: 쌍, 명, %)

	합계	자녀 없음	자녀 있음	자녀 수			평균 출생아 수(명)	
				1명	2명	3명이상		
전체 (구성비)	998,365 (100.0)	424,126 (42.5)	574,239 (57.5)	445,897 (44.7)	123,818 (12.4)	4,524 (0.5)	0.71	
주택 소유	소유	428,197 (100.0)	157,080 (36.7)	271,117 (63.3)	206,025 (48.1)	63,065 (14.7)	2,027 (0.5)	0.79
	1건	358,650 (100.0)	133,143 (37.1)	225,507 (62.9)	172,099 (48.0)	51,771 (14.4)	1,637 (0.5)	0.78
	2건이상	69,547 (100.0)	23,937 (34.4)	45,610 (65.6)	33,926 (48.8)	11,294 (16.2)	390 (0.6)	0.83
	미소유	570,168 (100.0)	267,046 (46.8)	303,122 (53.2)	239,872 (42.1)	60,753 (10.7)	2,497 (0.4)	0.65

\* 출생아 수는 아내 기준으로 혼인신고 이전에 낳은 자녀도 모두 포함하여 산정

## 2. 자녀(만 5세 이하)의 보육형태별 현황

- ◇ 만 5세 이하의 자녀 보육은 어린이집 보육 50.3%, 가정양육이 44.0% 순
- ◇ 맞벌이 부부는 어린이집(55.4%), 외벌이는 가정양육(47.7%)이 가장 높음

□ 초혼 신혼부부의 자녀 중 만 5세 이하의 영유아 총 70만 3천 명에 대한 '19년 10월 기준 보육형태를 보면,

- 어린이집 보육 비중이 50.3%(35만 4천 명)로 가장 높고, 그 다음이 가정양육(44.0%), 유치원(3.3%) 순임
- 전년과 비교하면, 어린이집(1.9%p) 보육 비중은 상승한 반면, 가정양육(-1.6%p) 보육 비중은 하락

□ 맞벌이 부부는 어린이집(55.4%), 외벌이는 가정양육(47.7%)이 가장 높음

- 맞벌이 부부는 어린이집(55.4%) 비중이 가정양육(38.9%)보다 높고, 외벌이 부부는 가정양육(47.7%)이 어린이집(46.6%) 보육보다 더 높음
- 맞벌이 부부는 외벌이 부부에 비해 어린이집 보육 비중이 8.8%p 높고, 아이돌봄서비스(종일+시간제)를 이용하는 경우도 1.8%p 높음

### < 초혼 신혼부부의 자녀 보육형태별 현황 >

(단위: 명, %, %p)

		합 계	가정양육	돌봄 혼합*	어린이집	돌봄 혼합*	유치원	돌봄 혼합*	아이돌봄 서비스(종일제)	기타(미상 등)
2018년		778,137	355,161	8,654	376,763	15,804	25,274	875	801	20,138
(구성비)		(100.0)	(45.6)	(1.1)	(48.4)	(2.0)	(3.2)	(0.1)	(0.1)	(2.6)
2019년		703,262	309,236	6,354	353,596	13,655	22,903	835	815	16,712
(구성비)		(100.0)	(44.0)	(0.9)	(50.3)	(1.9)	(3.3)	(0.1)	(0.1)	(2.4)
전년 대비	증감	-74,875	-45,925	-2,300	-23,167	-2,149	-2,371	-40	14	-3,426
	증감률	-9.6	-12.9	-26.6	-6.1	-13.6	-9.4	-4.6	1.7	-17.0
	비중차	-	(-1.6)	(-0.2)	(1.9)	(-0.1)	(0.1)	(0.0)	(0.0)	(-0.2)

#### <2019년 맞벌이 여부별>

	합 계	가정양육	돌봄 혼합*	어린이집	돌봄 혼합*	유치원	돌봄 혼합*	아이돌봄 서비스(종일제)	기타(미상 등)
맞벌이	308,635	120,194	2,904	170,925	8,579	9,888	548	505	7,123
	(100.0)	(38.9)	(0.9)	(55.4)	(2.8)	(3.2)	(0.2)	(0.2)	(2.3)
외벌이	348,874	166,414	3,120	162,445	4,503	11,566	253	281	8,168
	(100.0)	(47.7)	(0.9)	(46.6)	(1.3)	(3.3)	(0.1)	(0.1)	(2.3)
기타	45,753	22,628	330	20,226	573	1,449	34	29	1,421
	(100.0)	(49.5)	(0.7)	(44.2)	(1.3)	(3.2)	(0.1)	(0.1)	(3.1)

\* 가정양육수당·어린이집(보육료)·유치원(유아학비) 지원과 아이돌봄서비스(시간제)를 같이 받은 경우

※ 보육형태는 정부 보육지원사업에 따라 지원을 받는 현황을 집계한 것으로 가정양육수당, 어린이집(보육료), 유치원(유아학비), 아이돌봄서비스(종일제)는 상호 중복 지원되지 않으므로 지원 현황에 따라 보육형태 파악이 가능

## IV. 경제활동 현황

### 1. 맞벌이 여부

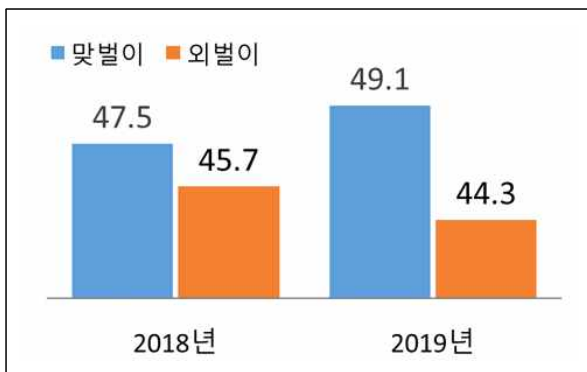
◇ 초혼 신혼부부 중 2019년 10월 기준 맞벌이 부부는 전체의 49.1%에 해당하는 49만 쌍으로 전년(47.5%)에 비해 1.6%p 상승

□ 초혼 신혼부부 99만 8천 쌍 중에서 '19년 10월 기준 맞벌이 부부는 49만 쌍으로 전체의 49.1%를 차지하여 전년(47.5%)에 비해 1.6%p 상승

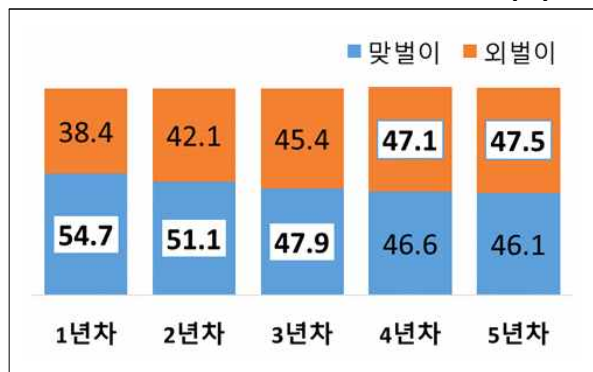
○ 최근 혼인한 연차일수록 맞벌이부부 비중이 더 높은 추세\*를 보임

\* (1년차) 54.7% > (2년차) 51.1% > (3년차) 47.9% > (4년차) 46.6% > (5년차) 46.1%

< 초혼 신혼부부의 맞벌이·외벌이 변화 >



< 혼인연차별 맞벌이·외벌이 비중(%) >



< 초혼 신혼부부의 맞벌이 여부별 현황 >

(단위: 쌍, %, %p)

	합 계	맞벌이	외벌이			기타*	
			소계	남편만	아내만		
2018년 (구성비)	1,052,352 (100.0)	500,316 (47.5)	480,868 (45.7)	417,338 (39.7)	63,530 (6.0)	71,168 (6.8)	
2019년 (구성비)	998,365 (100.0)	490,407 (49.1)	442,076 (44.3)	381,392 (38.2)	60,684 (6.1)	65,882 (6.6)	
전년 대비	증감	-53,987	-9,909	-38,792	-35,946	-2,846	-5,286
	증감률	-5.1	-2.0	-8.1	-8.6	-4.5	-7.4
	비중차	-	(1.6)	(-1.4)	(-1.5)	(-0.1)	(-0.2)

< 2019년 혼인연차별 >

연차	합 계	맞벌이	외벌이	남편만	아내만	기타*
5년차	216,008 (100.0)	(46.1)	(47.5)	(41.7)	(5.7)	(6.4)
4년차	209,660 (100.0)	(46.6)	(47.1)	(41.3)	(5.8)	(6.4)
3년차	195,788 (100.0)	(47.9)	(45.4)	(39.4)	(6.0)	(6.6)
2년차	193,899 (100.0)	(51.1)	(42.1)	(35.9)	(6.2)	(6.8)
1년차	183,010 (100.0)	(54.7)	(38.4)	(31.6)	(6.8)	(6.9)

\* 무직, 가사, 미상 등

## 2. 소득(근로소득과 사업소득의 합)별 현황

<유의사항> 소득은 과세자료를 활용하여 추정함에 따라 농업 등 비과세소득 또는 미신고 소득은 포함되지 않은 한계가 있으므로 이용에 유의하시기 바랍니다.

### 가. 소득구간별 신혼부부 분포 및 평균 소득

- ◇ 초혼부부의 연간 평균 소득(근로·사업소득)은 5,707만원으로 전년보다 3.7% 증가
- ◇ 「3천만원~5천만원 미만」에 위치한 부부가 24.3%로 가장 높은 비중을 차지

□ 초혼 신혼부부 중 '19년 연간 평균 소득\*은 5,707만원으로 전년(5,504만원)보다 3.7% 증가

\* 일을 통해 벌어들이는 소득(근로·사업소득)을 대상으로 부부의 1년간 소득을 합산

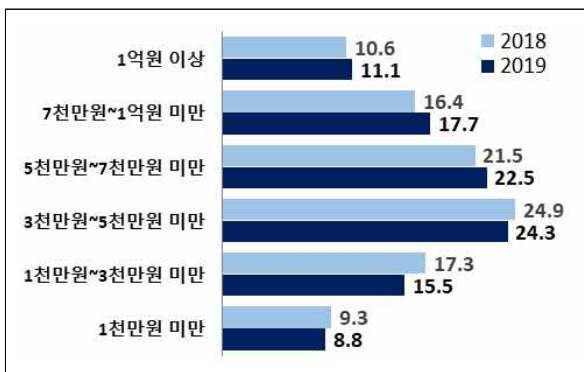
※ 연간 소득의 중앙값은 5,109만원으로 전년(4,883만원)에 비해 4.6% 증가

○ 「3천만원~5천만원 미만」에 위치한 비중이 24.3%로 가장 높고, 「5천만원~7천만원 미만」(22.5%), 「7천만원~1억원 미만」(17.7%) 순

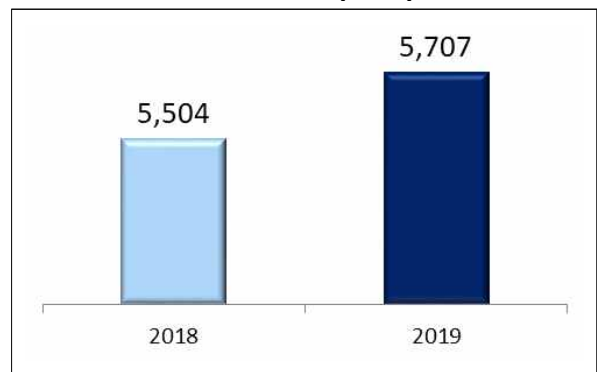
○ 5천만원 이상 구간에 위치한 부부의 비중\*\*이 전년대비 2.9%p 상승

\*\* 5천만원 이상 구간 비중: ('18년) 48.5%, ('19년) 51.4%

< 초혼 신혼부부 소득구간별 변화 >



< 평균 소득(만원) >



< 초혼 신혼부부의 소득구간 분포 및 평균 소득 >

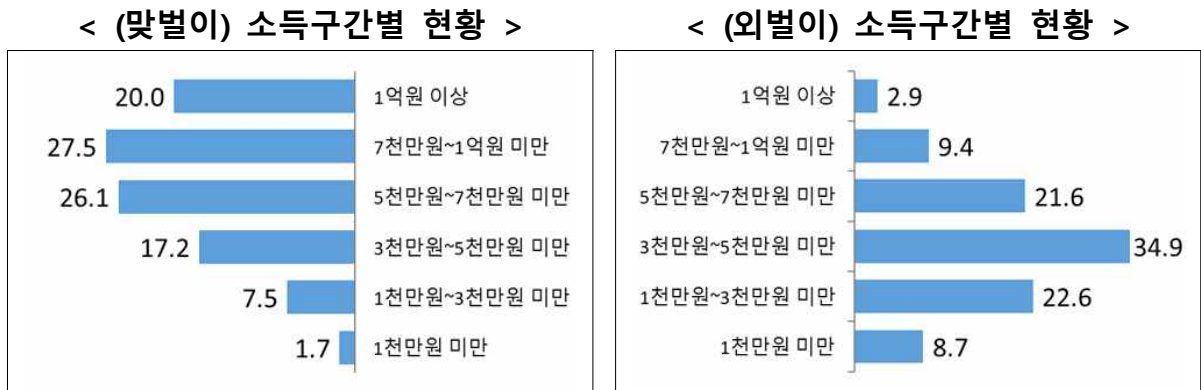
(단위: 천쌍, %, %p, 만원)

	신혼부부 수 (천 쌍)	비중 합계	1천만원 미만	1천만원~3천만원 미만	3천만원~5천만원 미만	5천만원~7천만원 미만	7천만원~1억원 미만	1억원 이상	평균 소득
2018년	(1,052)	100.0	9.3	17.3	24.9	21.5	16.4	10.6	5,504
2019년	(998)	100.0	8.8	15.5	24.3	22.5	17.7	11.1	5,707
증감(률)	(-54)	-	-0.5	-1.8	-0.6	1.0	1.3	0.5	(3.7)

\* 소득 신고된 근로 및 사업소득을 각 특성별 신혼부부(소득 미신고자 포함)수로 나눈 평균액임

□ 초혼 신혼부부의 특성별로 살펴보면,

- (맞벌이 여부별) 맞벌이 부부의 평균 소득(7,582만원)은 외벌이 부부(4,316만원)의 1.8배임
- 맞벌이 부부는 「7천만원~1억원 미만」이 27.5%로 가장 많고, 「5천만원~7천만원 미만」 26.1%, 「1억원 이상」 20.0% 순임
- 외벌이 부부의 소득은 「3천만원~5천만원 미만」이 34.9%로 가장 많고, 「1천만원~3천만원 미만」 22.6%, 「5천만원~7천만원 미만」 21.6% 순으로 나타남



**< (맞벌이 여부) 소득구간 분포 및 평균 소득 >**

(단위: 천쌍, %, %p, 만원)

		신혼부부 수 (천 쌍)	비중 합계	1천만원 미만	1천만원~3천만원 미만	3천만원~5천만원 미만	5천만원~7천만원 미만	7천만원~1억원 미만	1억원 이상	평균 소득
2018년	맞벌이	(500)	100.0	1.8	8.6	19.2	24.8	25.9	19.6	7,364
	외벌이	(481)	100.0	8.6	24.9	33.7	21.2	8.9	2.8	4,238
2019년	맞벌이	(490)	100.0	1.7	7.5	17.2	26.1	27.5	20.0	7,582
	외벌이	(442)	100.0	8.7	22.6	34.9	21.6	9.4	2.9	4,316
증감 (률)	맞벌이	(-10)	-	-0.1	-1.1	-2.0	1.3	1.6	0.4	(3.0)
	외벌이	(-39)	-	0.1	-2.3	1.2	0.4	0.5	0.1	(1.8)

\* 소득 신고된 근로 및 사업소득을 각 특성별 신혼부부(소득 미신고자 포함)수로 나눈 평균액임

- (혼인연차별) 맞벌이 비중이 높은 혼인 1년차 부부의 평균 소득은 5,867만원으로 가장 많고, 2년차 부부의 소득(5,596만원)이 가장 적음
- 5천만원 이상의 소득구간 비중\*이 1년차 부부가 다른 연차에 비해 상대적으로 높게 나타남

\* (1년차) 55.4% > (5년차) 52.0% > (2년차) 50.5% > (4년차) 50.0% > (3년차) 49.3%

**< (혼인연차별) 소득구간 분포 및 평균 소득 >**

(단위: 천쌍, %, %p, 만원)

		신혼 부부 수 (천 쌍)	비중 합계	1천만원 미만	1천만원~ 3천만원미만	3천만원~ 5천만원미만	5천만원~ 7천만원미만	7천만원~ 1억원미만	1억원 이상	평균 소득*
2018년	5년차	(225)	100.0	9.5	17.2	24.5	21.2	16.2	11.5	5,577
	4년차	(219)	100.0	9.7	18.4	24.9	21.3	15.6	10.0	5,398
	3년차	(213)	100.0	9.1	17.3	26.3	20.9	15.7	10.7	5,555
	2년차	(199)	100.0	9.6	18.2	25.0	21.6	15.6	10.0	5,353
	1년차	(197)	100.0	8.5	15.5	23.7	22.6	19.1	10.7	5,639
2019년	5년차	(216)	100.0	9.6	15.5	22.8	21.9	18.0	12.2	5,843
	4년차	(210)	100.0	9.1	15.9	25.1	22.4	16.4	11.2	5,627
	3년차	(196)	100.0	9.0	15.6	26.1	22.0	16.8	10.5	5,601
	2년차	(194)	100.0	8.6	15.7	25.1	22.6	17.6	10.3	5,596
	1년차	(183)	100.0	7.6	14.7	22.3	23.8	20.2	11.4	5,867
증감 (률)	5년차	(-9)	-	0.1	-1.7	-1.7	0.7	1.8	0.7	(4.8)
	4년차	(-9)	-	-0.6	-2.5	0.2	1.1	0.8	1.2	(4.2)
	3년차	(-17)	-	-0.1	-1.7	-0.2	1.1	1.1	-0.2	(0.8)
	2년차	(-5)	-	-1.0	-2.5	0.1	1.0	2.0	0.3	(4.5)
	1년차	(-14)	-	-0.9	-0.8	-1.4	1.2	1.1	0.7	(4.0)

\* 소득 신고된 근로 및 사업소득을 각 특성별 신혼부부(소득 미신고자 포함)수로 나눈 평균액임

- (주택소유 여부별) 주택 소유 부부의 평균 소득은 6,325만원으로 무주택 부부(5,242만원)의 1.2배임
- 주택을 소유한 부부는 「5천만원~7천만원 미만」 (23.7%)이 가장 많고, 무주택 부부는 「3천만원~5천만원 미만」 (25.6%)이 가장 많음

**< 주택소유 여부별 소득구간 분포 및 평균 소득 >**

(단위: 천쌍, %, %p, 만원)

		신혼부부 수 (천 쌍)	비중 합계	1천만원 미만	1천만원~ 3천만원미만	3천만원~ 5천만원미만	5천만원~ 7천만원미만	7천만원~ 1억원미만	1억원 이상	평균 소득*
2018년	소유	(461)	100.0	6.7	14.7	23.8	23.1	19.2	12.5	6,032
	미소유	(591)	100.0	11.3	19.4	25.7	20.2	14.3	9.2	5,092
2019년	소유	(428)	100.0	6.7	13.1	22.5	23.7	19.9	14.2	6,325
	미소유	(570)	100.0	10.4	17.3	25.6	21.6	16.2	8.8	5,242
증감(률)	소유	(-33)	-	0.0	-1.6	-1.3	0.6	0.7	1.7	(4.9)
	미소유	(-21)	-	-0.9	-2.1	-0.1	1.4	1.9	-0.4	(2.9)

\* 소득 신고된 근로 및 사업소득을 각 특성별 신혼부부(소득 미신고자 포함)수로 나눈 평균액임

## 나. 소득 구간별 출산 현황

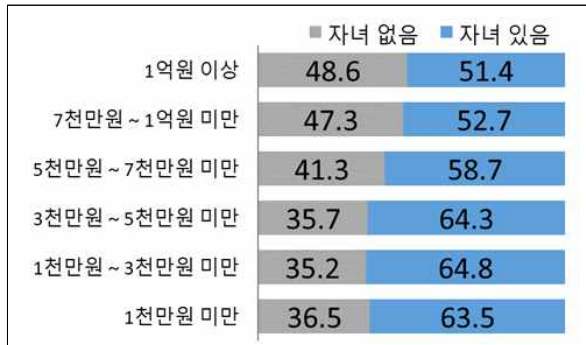
◇ 소득 구간이 높아질수록 자녀 출산 비중은 낮아지는 모습을 보임

□ 초혼 신혼부부의 소득 구간별 출산 현황을 보면, 상위 소득 구간에 위치할수록 자녀가 없는 신혼부부의 비중이 높아지는 추세\*를 보임

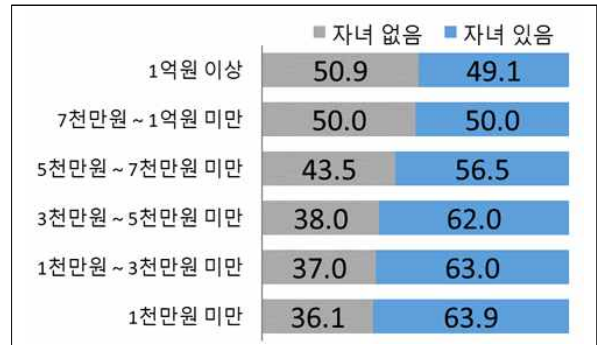
\* (1천만원 미만) 36.1% < (5천만원~7천만원) 43.5% < (1억원 이상) 50.9%

○ 이는 부부의 소득이 맞벌이 여부와 관련성이 높기때문으로 보임

< '18년 소득구간별 출산 비중(%) >



< '19년 소득구간별 출산 비중(%) >



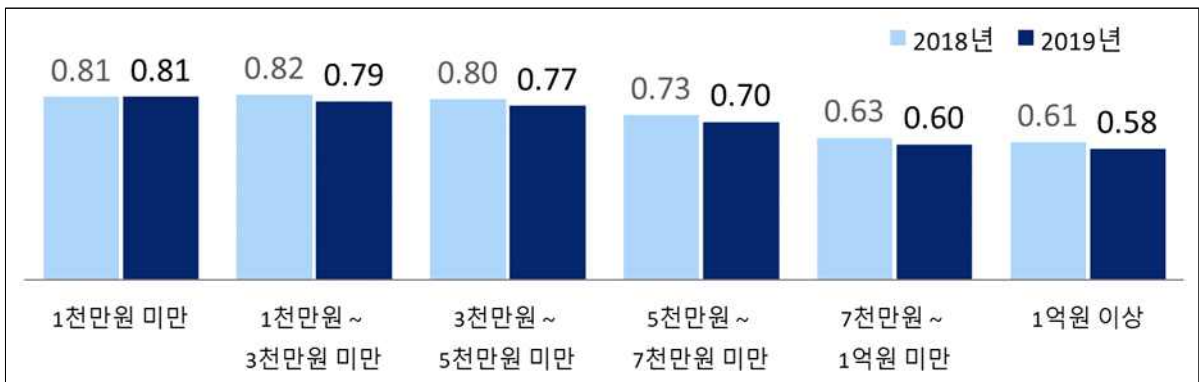
< 초혼 신혼부부의 소득구간별 출산 현황 >

(단위: 천쌍, %, %p)

	신혼부부 수 (천 쌍)	비중 합계	자녀 없음	자녀 있음	자녀 있음			
					1명	2명	3명이상	
2018년	전체	(1,052)	100.0	40.2	59.8	45.9	13.5	0.5
	1천만원 미만	(98)	100.0	36.5	63.5	46.2	16.7	0.6
	1천만원 ~ 3천만원 미만	(182)	100.0	35.2	64.8	48.5	15.5	0.8
	3천만원 ~ 5천만원 미만	(262)	100.0	35.7	64.3	49.0	14.8	0.6
	5천만원 ~ 7천만원 미만	(226)	100.0	41.3	58.7	45.0	13.4	0.3
	7천만원 ~ 1억원 미만	(173)	100.0	47.3	52.7	42.4	10.1	0.3
	1억원 이상	(112)	100.0	48.6	51.4	41.7	9.6	0.2
2019년	전체	(998)	100.0	42.5	57.5	44.7	12.4	0.5
	1천만원 미만	(88)	100.0	36.1	63.9	47.9	14.9	1.0
	1천만원 ~ 3천만원 미만	(155)	100.0	37.0	63.0	47.6	14.7	0.7
	3천만원 ~ 5천만원 미만	(242)	100.0	38.0	62.0	47.6	13.9	0.4
	5천만원 ~ 7천만원 미만	(225)	100.0	43.5	56.5	43.7	12.4	0.4
	7천만원 ~ 1억원 미만	(177)	100.0	50.0	50.0	40.4	9.3	0.3
	1억원 이상	(111)	100.0	50.9	49.1	40.2	8.7	0.2
증감	전체	(-54)	-	2.3	-2.3	-1.2	-1.1	0.0
	1천만원 미만	(-10)	-	-0.4	0.4	1.7	-1.8	0.4
	1천만원 ~ 3천만원 미만	(-28)	-	1.8	-1.8	-0.9	-0.8	-0.1
	3천만원 ~ 5천만원 미만	(-19)	-	2.3	-2.3	-1.4	-0.9	-0.2
	5천만원 ~ 7천만원 미만	(-1)	-	2.2	-2.2	-1.3	-1.0	0.1
	7천만원 ~ 1억원 미만	(5)	-	2.7	-2.7	-2.0	-0.8	0.0
	1억원 이상	(-1)	-	2.3	-2.3	-1.5	-0.9	0.0

- 초혼 신혼부부의 맞벌이여부 및 혼인연차별 평균 출생아 수를 보면,
  - 맞벌이 부부의 평균 출생아 수는 1개 구간(1천만원 미만)을 제외한 모든 소득구간에서 외벌이 부부보다 낮고, 소득구간이 높아질수록 평균 출생아 수가 감소하는 경향\*이 맞벌이 부부에서 뚜렷하게 나타남
    - \* 맞벌이: (3천만원~5천만원 미만) 0.69명 → (5천만원~7천만원 미만) 0.63명 → (1억원 이상) 0.56명
    - 외벌이: (3천만원~5천만원 미만) 0.81명 → (5천만원~7천만원 미만) 0.79명 → (1억원 이상) 0.77명
  - 상위 소득구간일수록 평균 출생아 수가 낮아지는 추세는 혼인 1~3년차에서도 동일하게 나타남

< 소득구간별 평균 출생아 수(명) 변화 >



< 초혼 신혼부부의 특성별 소득구간별 평균 출생아 수 >

(단위: 명)

	전체	1천만원 미만	1천만원~3천만원미만	3천만원~5천만원미만	5천만원~7천만원미만	7천만원~1억원 미만	1억원 이상
2018년	0.74	0.81	0.82	0.80	0.73	0.63	0.61
2019년	0.71	0.81	0.79	0.77	0.70	0.60	0.58
증감	-0.03	0.00	-0.03	-0.03	-0.03	-0.03	-0.03

< 초혼 신혼부부 특성별 >

부부 경제활동	맞벌이	0.63	0.91	0.77	0.69	0.63	0.55	0.56
	외벌이	0.79	0.80	0.80	0.81	0.79	0.76	0.77
혼인연차	5년차	1.15	1.07	1.15	1.23	1.17	1.09	1.04
	4년차	0.94	1.00	0.99	1.02	0.98	0.83	0.78
	3년차	0.72	0.87	0.82	0.75	0.71	0.60	0.51
	2년차	0.46	0.61	0.58	0.52	0.44	0.32	0.29
	1년차	0.18	0.32	0.30	0.21	0.13	0.12	0.13



### 3. 금융권 대출 현황

<유의사항> 사채 또는 임대 보증금, 제3금융권(대부업체 등)을 통한 대출, 법인대상의 신용공여 등은 포함되지 않았고, 명의를 대출금액이므로 실제 부채와 다를 수 있으므로 이용에 유의하시기 바랍니다.

#### 가. 금융권 대출이 있는 신혼부부 수

◇ 초혼 신혼부부 중에서 금융권 대출 잔액이 있는 부부의 비중은 85.8%

□ 초혼 신혼부부 중에서 금융권 대출잔액이 있는 부부는 전체의 85.8%로서 전년(85.1%) 보다 0.7%p 상승

\* '19년 11월 1일 0시 기준의 금융권(제3금융권 제외)에서 받은 가계대출과 개인사업자에 대한 기업대출을 말하며, 사채 등은 제외됨

○ 남편 또는 아내가 단독으로 대출을 받은 경우는 전체의 50.4% (남편 40.6%, 아내 9.8%)이고, 부부 모두 대출한 경우도 35.4%를 차지

※ 초혼 신혼부부 중 대출잔액이 있는 남편의 비중은 76.0%, 대출잔액이 있는 아내의 비중은 45.2% 수준임

#### < 초혼 신혼부부의 금융권 대출 현황 >

(단위: 쌍, %, %p)

		합계	대출 없음	대출 있음	남편만 대출	아내만 대출	부부 모두 대출
2018년		1,052,352	157,298	895,054	432,207	103,651	359,195
(구성비)		(100.0)	(14.9)	(85.1)	(41.1)	(9.8)	(34.1)
2019년		998,365	141,393	856,972	405,026	98,288	353,658
(구성비)		(100.0)	(14.2)	(85.8)	(40.6)	(9.8)	(35.4)
전년 대비	증감	-53,987	-15,906	-38,082	-27,181	-5,364	-5,537
	증감률	-5.1	-10.1	-4.3	-6.3	-5.2	-1.5
	비중차	-	(-0.7)	(0.7)	(-0.5)	(0.0)	(1.3)

#### < 2019년 혼인연차별 >

5년차	216,008	(100.0)	(14.0)	(86.0)	(40.5)	(9.8)	(35.7)
4년차	209,660	(100.0)	(13.7)	(86.3)	(40.5)	(9.1)	(36.8)
3년차	195,788	(100.0)	(13.8)	(86.2)	(41.6)	(9.4)	(35.2)
2년차	193,899	(100.0)	(13.8)	(86.2)	(41.8)	(10.3)	(34.2)
1년차	183,010	(100.0)	(15.7)	(84.3)	(38.4)	(10.8)	(35.1)

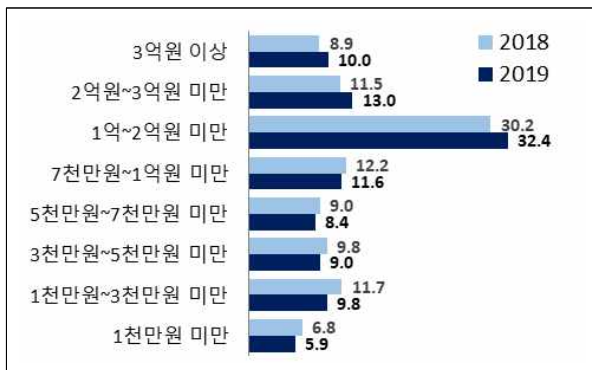
## 나. 신혼부부 특성별 금융권 대출 현황

- ◇ '19. 11. 1. 기준 금융권에서 대출을 받은 초혼부부의 대출잔액 중앙값은 1억 1,208만원으로 전년(1억원) 보다 12.1% 증가
- ◇ 무주택 부부의 대출 보유 비중은 83.0%로 대출잔액 중앙값은 8,790만원, 주택을 소유한 초혼부부의 89.6%가 대출을 보유하고 대출잔액 중앙값은 1억 4,674만원으로 무주택 부부의 중앙값보다 1.7배 높음

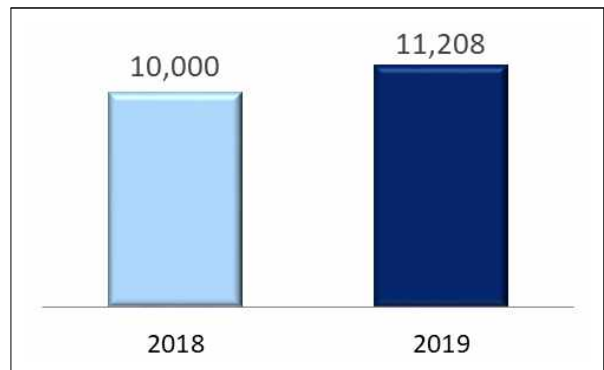
□ '19. 11. 1. 기준 금융권 대출을 받은 초혼 신혼부부의 대출잔액 중앙값은 1억 1,208만원으로 전년(1억원)에 비해 12.1% 증가

- 대출잔액 구간은 「1억원~2억원 미만」 구간이 32.4%로 가장 많고, 「2억원~3억원 미만」 (13.0%), 「7천만원~1억원 미만」 (11.6%) 순

< 초혼 신혼부부 대출잔액구간별 변화 >



< 대출잔액 중앙값(만원) >



< 초혼 신혼부부 금융권 대출잔액 구간별 변화 >

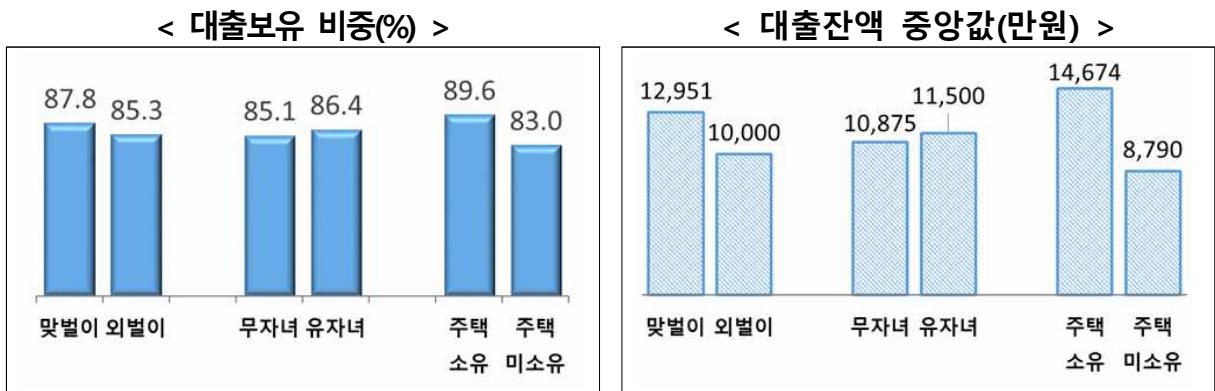
(단위: %, %p, 만원)

	보유 비율	대출 잔액 (천만원)	대출잔액 구간								중앙값* (만원)
			1 미만	1~3 미만	3~5 미만	5~7 미만	7~10 미만	10~20 미만	20~30 미만	30 이상	
'18년	85.1	100.0	6.8	11.7	9.8	9.0	12.2	30.2	11.5	8.9	10,000
'19년	85.8	100.0	5.9	9.8	9.0	8.4	11.6	32.4	13.0	10.0	11,208
증감(률)	0.7	-	-0.9	-1.9	-0.8	-0.6	-0.6	2.2	1.5	1.1	(12.1)

※ 금융권 대출 잔액이 있는 초혼 신혼부부를 대상으로 분포와 중앙값을 작성

□ 신혼부부의 특성별로 살펴보면,

- (맞벌이·외벌이) 맞벌이 부부의 대출잔액 중앙값은 1억 2,951만원이고, 외벌이 부부는 1억원으로 맞벌이 부부가 약 1.3배 높음
- (혼인연차별) 혼인 5년차(1억 1,957만원)가 1년차(1억 636만원)보다 1.1배 높고, 혼인 연차가 오래될수록 대출잔액 중앙값은 커지는 추세임
- (주택소유 여부별) 무주택 부부의 83.0%, 주택 소유 부부의 89.6%는 금융권으로부터 대출을 받고 있는 것으로 나타남
  - 주택을 소유한 부부의 대출잔액 중앙값은 1억 4,674만원으로 무주택 부부(8,790만원) 보다 약 1.7배 높음
  - 1억원 이상 구간의 대출액을 보유한 부부의 비중은 무주택 부부는 45.1%이고, 주택을 소유한 부부는 68.0%를 차지



< 초혼 신혼부부 특성별 금융권 대출잔액 구간별 분포 >

(단위: %, %p, 만원)

부부경제활동	구분	보유 비율 (%)	대출잔액 (천만원)	대출잔액 구간별 분포 (%)									중앙값 (만원)
				1 미만	1~3 미만	3~5 미만	5~7 미만	7~10 미만	10~20 미만	20~30 미만	30 이상		
부부경제활동	맞벌이	87.8	100.0	3.9	7.9	7.6	7.4	11.0	33.8	15.3	12.9	12,951	
	외벌이	85.3	100.0	7.1	10.8	10.2	9.4	12.4	32.0	11.0	7.0	10,000	
혼인연차	5년차	86.0	100.0	5.3	9.4	8.9	8.1	10.7	30.2	14.7	12.7	11,957	
	4년차	86.3	100.0	5.3	9.2	9.5	8.4	11.5	32.4	12.3	11.5	11,550	
	3년차	86.2	100.0	6.2	9.9	9.2	8.8	11.1	32.5	13.0	9.4	11,075	
	2년차	86.2	100.0	6.7	9.8	8.6	8.2	12.6	33.6	12.7	7.9	10,763	
	1년차	84.3	100.0	6.2	11.1	8.8	8.4	12.2	33.3	12.2	7.8	10,636	
자녀출산	무자녀	85.1	100.0	6.1	10.5	8.7	8.5	12.0	33.5	12.2	8.5	10,875	
	유자녀	86.4	100.0	5.8	9.3	9.2	8.3	11.3	31.5	13.6	11.0	11,500	
주택소유 여부	소유	89.6	100.0	2.9	5.6	6.5	6.8	10.3	35.6	17.0	15.4	14,674	
	미소유	83.0	100.0	8.4	13.2	11.0	9.6	12.7	29.7	9.8	5.6	8,790	

※ 금융권 대출 잔액이 있는 초혼 신혼부부를 대상으로 분포와 중앙값을 작성

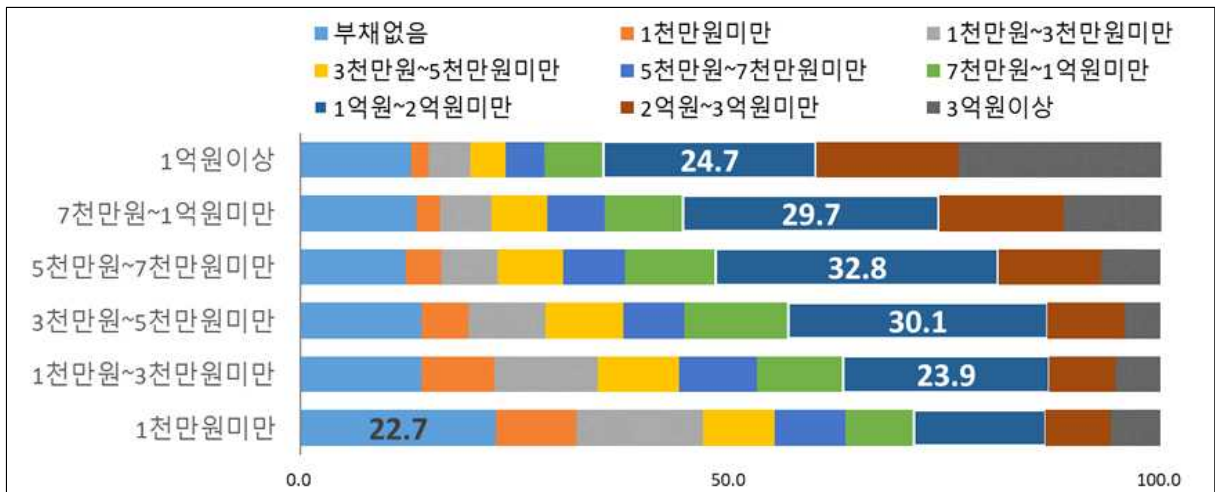
## 다. 「소득」과 「금융권 대출잔액」 구간별 신혼부부 분포

◇ 소득구간별 대출잔액 구간으로 소득 1천만원 이상 구간은 대출잔액 「1억~2억원」, 소득 「1천만원 미만」은 대출잔액 「없음」이 가장 많음

□ '19년의 소득구간과 '19. 11. 1. 기준 금융권 대출잔액 구간별로 분포를 살펴보면,

- 소득 1천만원 이상 구간은 대출잔액 「1억~2억원 미만」이 가장 많고,
- 소득 「1천만원 미만」은 대출잔액 「없음」(22.7%)이 가장 많음

< 소득구간과 금융권 대출잔액 구간별 분포(%) >



< 초혼 신혼부부의 소득구간과 금융권 대출잔액 구간별 분포 >

(단위: 쌍, %)

	합계	금융권 대출잔액 (천만원)									
		대출없음	1 미만	1~3 미만	3~5 미만	5~7 미만	7~10 미만	10~20 미만	20~30 미만	30 이상	
소득 (천만원)	합계	998,365 (100.0)	141,393 14.2	50,591 5.1	84,113 8.4	77,110 7.7	71,587 7.2	99,441 10.0	277,275 27.8	111,472 11.2	85,383 8.6
	1미만	88,012 (100.0)	22.7	9.4	14.7	8.3	8.2	8.0	15.3	7.6	5.8
	1~3 미만	154,753 (100.0)	14.1	8.4	12.0	9.5	9.1	10.0	23.9	7.7	5.3
	3~5 미만	242,463 (100.0)	14.1	5.4	9.0	9.0	7.1	12.1	30.1	9.0	4.2
	5~7 미만	224,793 (100.0)	12.2	4.1	6.6	7.6	7.2	10.6	32.8	12.0	6.9
	7~10 미만	177,181 (100.0)	13.5	2.7	6.0	6.5	6.7	9.1	29.7	14.5	11.4
	10 이상	111,164 (100.0)	12.8	2.1	4.8	4.2	4.5	6.8	24.7	16.6	23.6

※ 대출잔액이 없는 부부를 포함한 분포이므로 보유부부를 대상으로 한 분포(p29~p30)와 다름

## V. 주거 현황

### 1. 거처 유형

◇ 아파트에 거주하는 비중이 69.8%로 가장 많고, 전년 대비 2.2%p 상승

□ 2019년 11월 1일 기준 초혼 신혼부부는 아파트에 가장 많이 거주 (69.8%)하고 있으며, 전년(67.6%)에 비해 2.2%p 상승

※ 전체 일반가구 중 아파트 비중: ('18) 50.1% → ('19) 51.1% ('19년 인구주택총조사)

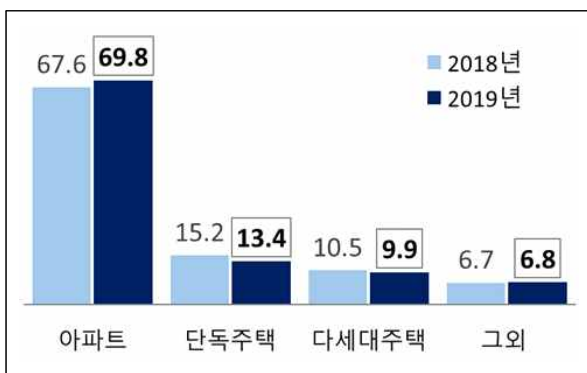
○ 단독주택에 사는 비중\*은 13.4%로 점차 감소하는 추세를 나타냄

\* ('15) 18.5% → ('16) 17.6% → ('17) 16.6% → ('18) 15.2% → ('19) 13.4%

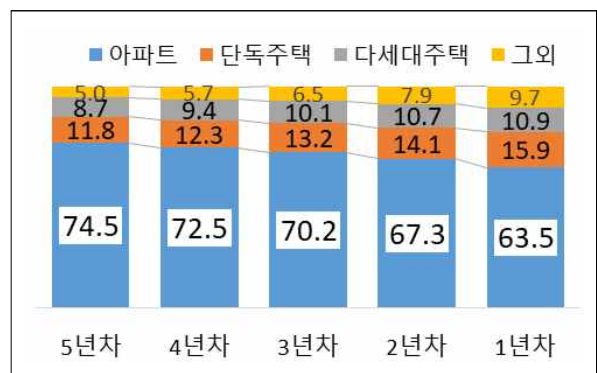
○ 혼인연차가 오래될수록 아파트 거주 비중\*\*이 높음

\*\* (1년차) 63.5% < (2년차) 67.3% < (3년차) 70.2% < (4년차) 72.5% < (5년차) 74.5%

< 초혼 신혼부부의 거처유형별 변화 >



< 혼인연차별 거처유형별 비중 >



< 거처유형별 초혼 신혼부부 수 >

(단위: 쌍, %, %p)

		합계	단독주택	공동주택			기타	
				소계	아파트	연립주택		다세대주택
2018년		1,052,352 (100.0)	159,802 (15.2)	841,627 (80.0)	711,096 (67.6)	19,660 (1.9)	110,871 (10.5)	50,924 (4.8)
2019년		998,365 (100.0)	133,572 (13.4)	813,685 (81.5)	697,111 (69.8)	17,397 (1.7)	99,177 (9.9)	51,109 (5.1)
전년 대비	증감	-53,987	-26,230	-27,942	-13,986	-2,263	-11,694	185
	증감률	-5.1	-16.4	-3.3	-2.0	-11.5	-10.5	0.4
	비중차	-	(-1.8)	(1.5)	(2.2)	(-0.2)	(-0.6)	(0.3)

< 2019년 혼인연차별 >

혼인연차	수	(%)	단독주택 (%)	소계 (%)	아파트 (%)	연립주택 (%)	다세대주택 (%)	기타 (%)
5년차	216,008	(100.0)	(11.8)	(85.0)	(74.5)	(1.8)	(8.7)	(3.3)
4년차	209,660	(100.0)	(12.3)	(83.7)	(72.5)	(1.8)	(9.4)	(3.9)
3년차	195,788	(100.0)	(13.2)	(82.1)	(70.2)	(1.8)	(10.1)	(4.7)
2년차	193,899	(100.0)	(14.1)	(79.8)	(67.3)	(1.7)	(10.7)	(6.1)
1년차	183,010	(100.0)	(15.9)	(76.0)	(63.5)	(1.6)	(10.9)	(8.1)

\* 부부의 거처가 다른 경우 각각의 거처 유형에 가중치(0.5)를 적용

## 2. 주택 소유 현황

### 가. 주택소유 여부 및 소유물건 수 현황

◇ 주택을 소유한 초혼 신혼부부 비중은 42.9%로 전년대비 0.9%p 하락

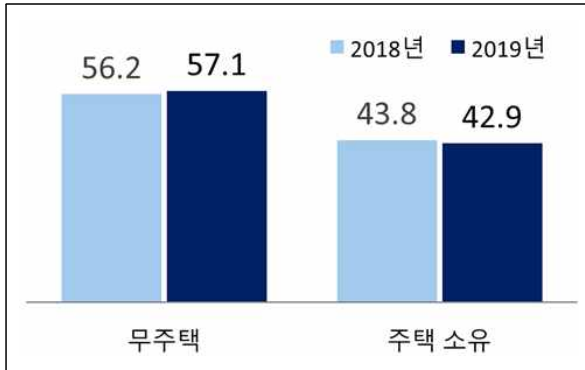
□ 2019년 11월 1일 기준 초혼 신혼부부 중 1명이라도 주택을 소유하고 있는 신혼부부는 42.9%로 전년(43.8%)보다 0.9%p 하락

○ 이 중 주택을 1건(35.9%)과 2건(5.7%) 소유한 부부 비중은 전년에 비해 0.7%p, 0.2%p 각각 하락

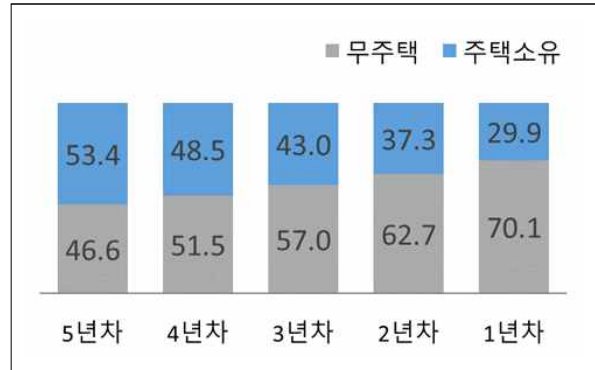
○ 혼인연차가 오래될수록 주택 소유 비중이 증가하는 경향\*을 보임

\* (1년차) 29.9% < (2년차) 37.3% < (3년차) 43.0% < (4년차) 48.5% < (5년차) 53.4%

< 초혼 신혼부부의 주택소유여부 변화 >



< 혼인연차별 주택소유여부별 비중 >



< 초혼 신혼부부의 주택소유 현황 >

(단위: 쌍, %, %p)

		합계	무주택	주택 소유	1건	2건	3건 이상	주택 수 (호)
2018년 (구성비)		1,052,352 (100.0)	591,010 (56.2)	461,342 (43.8)	385,262 (36.6)	61,915 (5.9)	14,165 (1.3)	575,107
2019년 (구성비)		998,365 (100.0)	570,168 (57.1)	428,197 (42.9)	358,650 (35.9)	56,637 (5.7)	12,910 (1.3)	532,323
전년 대비	증감	-53,987	-20,842	-33,145	-26,612	-5,278	-1,255	-42,784
	증감률	-5.1	-3.5	-7.2	-6.9	-8.5	-8.9	-7.4
	비중차	-	(0.9)	(-0.9)	(-0.7)	(-0.2)	(0.0)	

< 2019년 혼인연차별 >

혼인연차	합계	무주택	주택 소유	1건	2건	3건 이상	주택 수 (호)
5년차	216,008 (100.0)	(46.6)	(53.4)	(44.1)	(7.6)	(1.7)	145,242
4년차	209,660 (100.0)	(51.5)	(48.5)	(40.3)	(6.6)	(1.5)	127,274
3년차	195,788 (100.0)	(57.0)	(43.0)	(36.3)	(5.4)	(1.3)	103,864
2년차	193,899 (100.0)	(62.7)	(37.3)	(31.7)	(4.6)	(1.0)	88,327
1년차	183,010 (100.0)	(70.1)	(29.9)	(25.3)	(3.7)	(0.8)	67,616

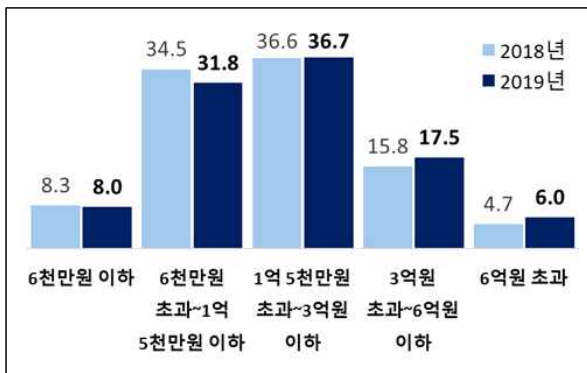
\* 소유하고 있는 주택 전부에 대해 소유지분을 고려하지 않고 개별 물건 수별로 합산하여 산출 (남편 단독으로 주택 1호 소유, 아내가 다른사람과 공동소유로 0.5지분의 주택을 가진 경우 2건으로 계산)

## 나. 주택자산 가액별 현황

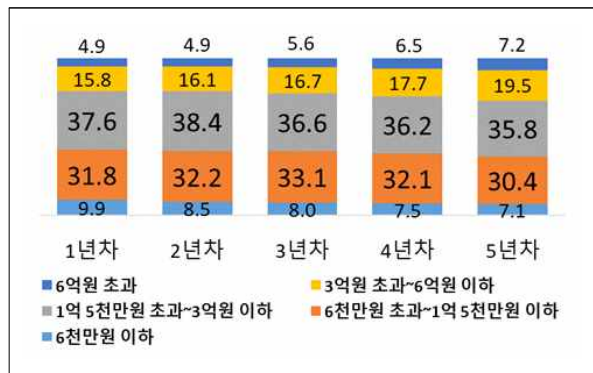
◇ 주택을 소유한 초혼부부의 주택자산 가액 구간별 분포는 「1억 5천만원 초과 ~ 3억원 이하」 구간이 36.7%로 가장 많음

- 초혼 신혼부부 중 주택을 소유한 42만 8천 쌍이 소유한 주택의 주택공시가격(20.1.1.기준)으로 적용한 가액을 부부별로 합산한 결과를 보면,
  - 「1억 5천만원 초과~3억원 이하」 비중이 36.7%로 가장 많고, 「6천만원 초과~1억 5천만원 이하」(31.8%), 「3억원 초과~6억원 이하」(17.5%) 순
  - 전년과 비교 시 1억 5천만원 이하 비중이 3.0%p 하락한 39.8%로 나타났고, 3억원 초과하는 구간은 23.5%로 전년보다 3.0%p 상승

< 초혼 신혼부부의 주택자산가액별 변화 >



< 혼인연차별 주택자산가액별 비중 >



### < 초혼 신혼부부의 주택자산 가액별 현황 >

(단위: 쌍, %, %p)

		주택 소유 부부 수	6천만원 이하	6천만원 초과 ~1억 5천만원 이하	1억 5천만원 초과 ~3억원 이하	3억원 초과 ~6억원 이하	6억원 초과
2018년 (구성비)		461,342 (100.0)	38,516 (8.3)	159,070 (34.5)	168,790 (36.6)	73,091 (15.8)	21,875 (4.7)
2019년 (구성비)		428,197 (100.0)	34,109 (8.0)	136,212 (31.8)	157,271 (36.7)	74,734 (17.5)	25,871 (6.0)
전년 대비	증감	-33,145	-4,407	-22,858	-11,519	1,643	3,996
	증감률	-7.2	-11.4	-14.4	-6.8	2.2	18.3
	비중차	-	(-0.3)	(-2.7)	(0.1)	(1.7)	(1.3)

#### < 2019년 혼인연차별 >

혼인연차	주택 소유 부부 수	6천만원 이하	6천만원 초과 ~1억 5천만원 이하	1억 5천만원 초과 ~3억원 이하	3억원 초과 ~6억원 이하	6억원 초과
5년차	115,394 (100.0)	(7.1)	(30.4)	(35.8)	(19.5)	(7.2)
4년차	101,619 (100.0)	(7.5)	(32.1)	(36.2)	(17.7)	(6.5)
3년차	84,225 (100.0)	(8.0)	(33.1)	(36.6)	(16.7)	(5.6)
2년차	72,287 (100.0)	(8.5)	(32.2)	(38.4)	(16.1)	(4.9)
1년차	54,672 (100.0)	(9.9)	(31.8)	(37.6)	(15.8)	(4.9)

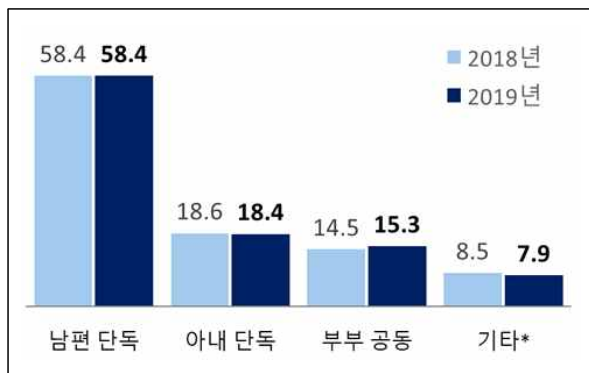
\* 소유하고 있는 주택 전부에 대해 소유지분을 반영한 후 익년 1월 1일기준의 주택공시가격을 적용

## 다. 소유 주택 명의

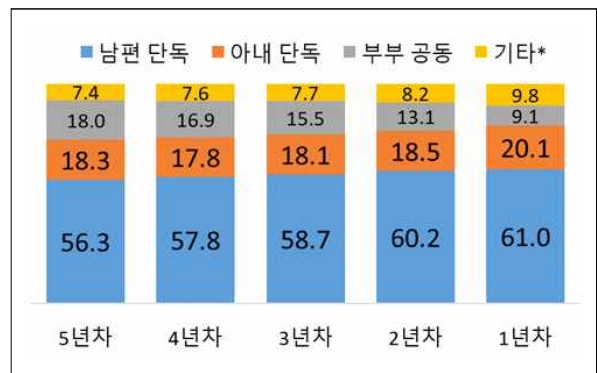
- ◇ 소유 주택에 대한 명의는 남편이 단독소유한 비중이 58.4%로 가장 높음
- ◇ 부부 공동명의 비중은 15.3%로 전년에 비해 0.8%p 상승

- 초혼 신혼부부가 소유하고 있는 주택 53만 2천 호 중에서 남편 또는 아내가 단독 소유한 비중은 76.8%(남편 58.4%, 아내 18.4%)임
  - 부부공동 명의 주택 비중은 15.3%(8만 1천 호)로 전년에 비해 0.8%p 상승
    - 부부가 공동소유한 주택 비중은 '15년 통계 작성 이후 매년 상승\* 하고 있으며, 혼인연차가 오래될수록 높게 나타남\*\*
- \* ('15) 11.3% → ('16) 12.1% → ('17) 13.3% → ('18) 14.5% → ('19) 15.3%
- \*\* (1년차) 9.1% < (2년차) 13.1% < (3년차) 15.5% < (4년차) 16.9% < (5년차) 18.0%

<초혼 신혼부부의 소유주택 명의 변화>



< 혼인연차별 소유주택 명의 비중 >



< 초혼 신혼부부의 소유주택 명의별 주택 수 >

(단위: 호, %, %p)

		총 소유 주택 수	소유주택에 대한 명의			
			남편 단독	아내 단독	부부 공동	기타*
2018년		575,107	335,976	106,823	83,214	49,094
	(구성비)	(100.0)	(58.4)	(18.6)	(14.5)	(8.5)
2019년		532,323	310,650	97,979	81,410	42,284
	(구성비)	(100.0)	(58.4)	(18.4)	(15.3)	(7.9)
전년 대비	증감	-42,784	-25,326	-8,844	-1,804	-6,810
	증감률	-7.4	-7.5	-8.3	-2.2	-13.9
	비중차	-	(0.0)	(-0.2)	(0.8)	(-0.6)

< 2019년 혼인연차별 >

혼인연차	주택 수	비율 (%)	남편 단독 (%)	아내 단독 (%)	부부 공동 (%)	기타* (%)
5년차	145,242	(100.0)	(56.3)	(18.3)	(18.0)	(7.4)
4년차	127,274	(100.0)	(57.8)	(17.8)	(16.9)	(7.6)
3년차	103,864	(100.0)	(58.7)	(18.1)	(15.5)	(7.7)
2년차	88,327	(100.0)	(60.2)	(18.5)	(13.1)	(8.2)
1년차	67,616	(100.0)	(61.0)	(20.1)	(9.1)	(9.8)

\* 신혼부부와 다른 사람이 공동 소유한 경우 등



# 통 계 표

## < 시도별 통계표 >

1. 초혼 신혼부부의 동거여부별 현황 .....	37
2. 초혼 신혼부부의 특성별 출산 현황 .....	38
3. 초혼 신혼부부의 첫째 자녀 출산 소요기간별 현황 .....	42
4. 초혼 신혼부부의 첫째와 둘째 자녀사이의 출산 소요기간별 현황 ..	43
5. 초혼 신혼부부의 보육형태별 자녀(만 5세 이하) 수 .....	44
6. 초혼 신혼부부의 맞벌이 여부별 현황 .....	45
7. 초혼 신혼부부의 거처유형별 현황 .....	46
8. 초혼 신혼부부의 주택소유 현황 .....	47
9. 주택을 소유한 초혼 신혼부부의 주택자산 가액별 현황 .....	48
10. 소득구간별 신혼부부 비중 및 평균 소득 .....	49
11. 금융권 대출잔액 구간별 신혼부부 비중 및 대출잔액 중앙값 .....	50
12. 시군구별 신혼부부 수 .....	51

# 1. 초혼 신혼부부의 동거여부별 현황

(단위: 쌍, %)

	합계	부부 거처 동일	부부의 거처가 다른 경우		
			소계	국내	국내+기타(외국등)
2016년 (구성비)	1,151,131 (100.0)	1,011,626 (87.9)	139,505 (12.1)	103,953 (9.0)	35,552 (3.1)
2017년 (구성비)	1,103,270 (100.0)	976,756 (88.5)	126,514 (11.5)	94,323 (8.5)	32,191 (2.9)
2018년 (구성비)	1,052,352 (100.0)	930,993 (88.5)	121,359 (11.5)	90,584 (8.6)	30,775 (2.9)
<b>2019년 (구성비)</b>	<b>998,365 (100.0)</b>	<b>883,256 (88.5)</b>	<b>115,109 (11.5)</b>	<b>86,122 (8.6)</b>	<b>28,987 (2.9)</b>
서울	199,294 (100.0)	180,784 (90.7)	18,510 (9.3)	12,000 (6.0)	6,510 (3.3)
부산	57,847 (100.0)	52,246 (90.3)	5,601 (9.7)	3,949 (6.8)	1,652 (2.9)
대구	44,108 (100.0)	39,415 (89.4)	4,693 (10.6)	3,661 (8.3)	1,032 (2.3)
인천	57,804 (100.0)	52,376 (90.6)	5,428 (9.4)	3,692 (6.4)	1,736 (3.0)
광주	27,255 (100.0)	23,158 (85.0)	4,097 (15.0)	3,332 (12.2)	765 (2.8)
대전	28,300 (100.0)	24,887 (87.9)	3,413 (12.1)	2,759 (9.7)	654 (2.3)
울산	24,045 (100.0)	21,294 (88.6)	2,751 (11.4)	2,194 (9.1)	557 (2.3)
세종	11,249 (100.0)	10,066 (89.5)	1,183 (10.5)	1,016 (9.0)	167 (1.5)
경기	283,212 (100.0)	255,969 (90.4)	27,243 (9.6)	19,507 (6.9)	7,736 (2.7)
강원	25,484 (100.0)	21,502 (84.4)	3,982 (15.6)	3,187 (12.5)	795 (3.1)
충북	28,831 (100.0)	24,574 (85.2)	4,257 (14.8)	3,475 (12.1)	782 (2.7)
충남	40,519 (100.0)	34,784 (85.8)	5,735 (14.2)	4,646 (11.5)	1,089 (2.7)
전북	26,566 (100.0)	21,617 (81.4)	4,949 (18.6)	4,018 (15.1)	931 (3.5)
전남	27,441 (100.0)	21,247 (77.4)	6,194 (22.6)	4,896 (17.8)	1,298 (4.7)
경북	43,290 (100.0)	35,870 (82.9)	7,420 (17.1)	6,086 (14.1)	1,334 (3.1)
경남	60,469 (100.0)	52,698 (87.1)	7,771 (12.9)	6,238 (10.3)	1,533 (2.5)
제주	12,656 (100.0)	10,769 (85.1)	1,887 (14.9)	1,471 (11.6)	416 (3.3)

\* 부부의 거처가 다른 경우 가중치(0.5) 적용 (이하 모두 동일)

## 2. 초혼 신혼부부의 특성별 출산 현황

(단위: 쌍, 명, %)

	신혼특성별		합계	자녀 없음	자녀있음			평균 출생아수
					소계	1명	2명 이상	
2018년	전체 (구성비)		1,052,352 (100.0)	422,567 (40.2)	629,785 (59.8)	483,121 (45.9)	146,664 (13.9)	0.74
2019년	전체 (구성비)		998,365 (100.0)	424,126 (42.5)	574,239 (57.5)	445,897 (44.7)	128,342 (12.9)	0.71
전국	혼인 연차	1년차	183,010	151,034	31,976	31,363	613	0.18
		2년차	193,899	108,157	85,742	82,580	3,162	0.46
		3년차	195,788	71,885	123,903	108,110	15,793	0.72
		4년차	209,660	53,431	156,229	115,437	40,792	0.94
		5년차	216,008	39,619	176,389	108,407	67,982	1.15
	경제 활동	맞벌이	490,407	233,671	256,736	205,043	51,693	0.63
		외벌이	442,076	161,615	280,461	212,697	67,764	0.79
		기타	65,882	28,840	37,042	28,157	8,885	0.71
	주택 소유	미소유	570,168	267,046	303,122	239,872	63,250	0.65
		소유	428,197	157,080	271,117	206,025	65,092	0.79
소계			199,294	100,209	99,086	81,623	17,463	0.59
서울	혼인 연차	1년차	40,262	34,711	5,551	5,438	113	0.14
		2년차	40,245	25,479	14,766	14,337	430	0.38
		3년차	38,936	17,541	21,395	19,352	2,043	0.60
		4년차	39,461	12,894	26,567	21,261	5,307	0.81
		5년차	40,391	9,584	30,807	21,236	9,572	1.01
	경제 활동	맞벌이	113,420	59,968	53,452	44,680	8,772	0.55
		외벌이	73,527	33,698	39,829	32,257	7,572	0.65
		기타	12,348	6,543	5,806	4,686	1,120	0.56
	주택 소유	미소유	127,207	68,827	58,381	48,494	9,887	0.54
		소유	72,087	31,382	40,705	33,129	7,576	0.67
소계			57,847	23,905	33,943	26,760	7,183	0.72
부산	혼인 연차	1년차	10,624	8,673	1,952	1,923	29	0.19
		2년차	10,863	5,857	5,006	4,836	170	0.48
		3년차	11,435	4,079	7,356	6,520	836	0.72
		4년차	12,292	3,062	9,230	6,962	2,268	0.94
		5년차	12,634	2,234	10,400	6,520	3,880	1.14
	경제 활동	맞벌이	27,445	12,817	14,628	11,875	2,753	0.64
		외벌이	26,238	9,349	16,890	13,005	3,885	0.80
		기타	4,165	1,739	2,426	1,881	545	0.72
	주택 소유	미소유	32,790	15,196	17,594	14,063	3,531	0.65
		소유	25,058	8,709	16,349	12,698	3,652	0.80
소계			44,108	17,165	26,943	20,880	6,063	0.75
대구	혼인 연차	1년차	8,022	6,485	1,537	1,508	29	0.20
		2년차	8,626	4,495	4,131	3,996	136	0.50
		3년차	8,788	2,840	5,949	5,236	713	0.76
		4년차	9,278	1,974	7,304	5,351	1,954	1.00
		5년차	9,395	1,372	8,023	4,791	3,232	1.21
	경제 활동	맞벌이	20,124	8,982	11,142	8,843	2,299	0.67
		외벌이	20,818	6,928	13,890	10,617	3,274	0.83
		기타	3,167	1,256	1,911	1,421	491	0.77
	주택 소유	미소유	23,026	9,927	13,099	10,275	2,825	0.70
		소유	21,082	7,239	13,844	10,606	3,238	0.81

	신혼특성별		합계	자녀 없음	자녀있음			평균 출생아수
					소계	1명	2명이상	
인천	소계		57,804	24,625	33,179	26,014	7,165	0.70
	혼 연차	1년 차	10,293	8,373	1,921	1,878	43	0.19
		2년 차	11,253	6,192	5,061	4,882	179	0.47
		3년 차	11,378	4,233	7,145	6,220	925	0.71
		4년 차	12,307	3,308	8,999	6,674	2,326	0.93
		5년 차	12,574	2,521	10,054	6,361	3,693	1.11
	경 제 활 동	맞벌이	26,516	12,858	13,658	10,987	2,671	0.62
		외벌이	26,607	9,827	16,780	12,893	3,887	0.78
		기타	4,681	1,940	2,741	2,134	607	0.72
	주 택 소 유	미소유	33,047	15,174	17,873	14,151	3,723	0.66
소 유		24,757	9,452	15,306	11,863	3,443	0.76	
광주	소계		27,255	9,917	17,338	12,881	4,458	0.81
	혼 연차	1년 차	5,078	3,956	1,122	1,105	17	0.22
		2년 차	5,368	2,575	2,793	2,672	121	0.54
		3년 차	5,453	1,543	3,911	3,296	615	0.83
		4년 차	5,582	1,071	4,511	3,083	1,428	1.07
		5년 차	5,775	773	5,003	2,726	2,277	1.28
	경 제 활 동	맞벌이	13,785	5,493	8,292	6,332	1,960	0.75
		외벌이	11,713	3,773	7,941	5,714	2,227	0.88
		기타	1,758	652	1,106	835	271	0.79
	주 택 소 유	미소유	12,866	5,382	7,484	5,773	1,712	0.72
소 유		14,390	4,536	9,854	7,108	2,746	0.88	
대전	소계		28,300	11,698	16,602	12,688	3,915	0.73
	혼 연차	1년 차	5,157	4,254	903	890	13	0.18
		2년 차	5,593	3,134	2,459	2,363	96	0.46
		3년 차	5,560	1,914	3,646	3,151	495	0.75
		4년 차	5,803	1,374	4,429	3,196	1,233	0.98
		5년 차	6,189	1,023	5,166	3,088	2,078	1.19
	경 제 활 동	맞벌이	14,110	6,497	7,613	6,017	1,596	0.66
		외벌이	12,349	4,397	7,952	5,887	2,065	0.82
		기타	1,841	804	1,037	784	254	0.71
	주 택 소 유	미소유	17,311	7,774	9,538	7,364	2,174	0.68
소 유		10,989	3,924	7,065	5,324	1,741	0.81	
울산	소계		24,045	8,954	15,091	11,648	3,443	0.77
	혼 연차	1년 차	4,216	3,466	750	738	13	0.18
		2년 차	4,402	2,218	2,184	2,117	68	0.51
		3년 차	4,741	1,443	3,298	2,896	402	0.78
		4년 차	5,292	1,075	4,217	3,110	1,107	1.01
		5년 차	5,395	752	4,643	2,789	1,854	1.22
	경 제 활 동	맞벌이	9,899	4,475	5,425	4,335	1,090	0.66
		외벌이	12,945	4,008	8,937	6,744	2,193	0.86
		기타	1,202	472	730	569	161	0.75
	주 택 소 유	미소유	10,859	4,734	6,126	4,813	1,313	0.69
소 유		13,186	4,221	8,966	6,836	2,130	0.84	
세종	소계		11,249	4,304	6,945	5,348	1,597	0.76
	혼 연차	1년 차	1,993	1,585	409	402	7	0.21
		2년 차	2,155	1,146	1,010	983	27	0.48
		3년 차	2,142	702	1,440	1,258	182	0.76
		4년 차	2,396	494	1,902	1,431	472	1.00
		5년 차	2,563	378	2,185	1,275	910	1.22
	경 제 활 동	맞벌이	6,149	2,674	3,475	2,713	762	0.69
		외벌이	4,673	1,473	3,200	2,430	771	0.86
		기타	428	158	270	205	65	0.79
	주 택 소 유	미소유	6,782	2,903	3,879	3,054	826	0.70
소 유		4,467	1,401	3,066	2,294	772	0.87	

	신혼특성별		합계	자녀 없음	자녀있음			평균 출생아수
					소계	1명	2명이상	
경기	소계		283,212	123,183	160,029	125,476	34,553	0.69
	혼인 연차	1년차	50,314	41,910	8,404	8,240	164	0.17
		2년차	54,730	31,787	22,943	22,068	875	0.44
		3년차	54,922	21,219	33,703	29,608	4,096	0.69
		4년차	60,363	16,221	44,142	33,314	10,828	0.92
		5년차	62,883	12,047	50,837	32,247	18,590	1.12
	경제 활동	맞벌이	138,699	67,967	70,732	56,897	13,835	0.61
		외벌이	126,699	47,187	79,512	61,033	18,479	0.78
		기타	17,815	8,029	9,786	7,547	2,239	0.68
	주택 소유	미소유	168,212	79,364	88,848	70,676	18,172	0.64
소유		115,000	43,819	71,181	54,801	16,381	0.77	
강원	소계		25,484	10,597	14,887	11,359	3,528	0.73
	혼인 연차	1년차	4,793	3,947	846	832	14	0.18
		2년차	4,919	2,723	2,196	2,114	82	0.46
		3년차	5,152	1,781	3,371	2,889	482	0.75
		4년차	5,328	1,214	4,114	2,950	1,165	1.00
		5년차	5,293	933	4,361	2,575	1,786	1.18
	경제 활동	맞벌이	12,360	5,734	6,627	5,226	1,401	0.65
		외벌이	11,517	4,152	7,365	5,464	1,901	0.81
		기타	1,607	712	895	669	226	0.71
	주택 소유	미소유	14,929	6,642	8,287	6,431	1,856	0.68
소유		10,555	3,955	6,600	4,929	1,672	0.79	
충북	소계		28,831	11,216	17,615	13,113	4,502	0.77
	혼인 연차	1년차	5,234	4,268	966	947	19	0.19
		2년차	5,695	2,870	2,825	2,712	113	0.52
		3년차	5,668	1,803	3,865	3,295	570	0.79
		4년차	6,085	1,302	4,784	3,263	1,521	1.05
		5년차	6,150	975	5,176	2,897	2,279	1.23
	경제 활동	맞벌이	14,011	6,309	7,702	5,900	1,802	0.68
		외벌이	13,092	4,234	8,858	6,457	2,402	0.87
		기타	1,728	673	1,055	757	298	0.8
	주택 소유	미소유	15,600	6,707	8,893	6,810	2,083	0.71
소유		13,231	4,509	8,722	6,303	2,419	0.85	
충남	소계		40,519	15,710	24,810	18,501	6,309	0.77
	혼인 연차	1년차	7,098	5,695	1,403	1,374	29	0.20
		2년차	7,996	4,098	3,898	3,739	159	0.51
		3년차	7,914	2,642	5,272	4,506	766	0.77
		4년차	8,713	1,892	6,821	4,721	2,100	1.03
		5년차	8,799	1,383	7,416	4,161	3,256	1.23
	경제 활동	맞벌이	18,251	8,160	10,091	7,795	2,296	0.68
		외벌이	19,819	6,547	13,272	9,667	3,605	0.86
		기타	2,449	1,003	1,447	1,039	408	0.77
	주택 소유	미소유	20,696	8,942	11,754	9,030	2,725	0.70
소유		19,824	6,768	13,056	9,471	3,585	0.85	
전북	소계		26,566	9,864	16,702	12,054	4,648	0.81
	혼인 연차	1년차	4,869	3,868	1,001	979	22	0.21
		2년차	4,910	2,430	2,480	2,383	97	0.53
		3년차	5,256	1,534	3,722	3,096	626	0.83
		4년차	5,559	1,145	4,415	2,925	1,490	1.07
		5년차	5,973	888	5,085	2,672	2,414	1.28
	경제 활동	맞벌이	12,509	5,174	7,336	5,463	1,873	0.74
		외벌이	11,985	3,920	8,065	5,677	2,388	0.88
		기타	2,072	771	1,301	914	388	0.83
	주택 소유	미소유	13,594	5,564	8,031	5,935	2,096	0.75
소유		12,972	4,301	8,671	6,119	2,553	0.87	

	신혼특성별		합계	자녀 없음	자녀있음			평균 출생아수
					소계	1명	2명 이상	
전남	소계		27,441	9,463	17,979	12,742	5,237	0.86
	혼인 연차	1년 차	5,007	3,803	1,204	1,180	24	0.25
		2년 차	5,200	2,265	2,935	2,806	129	0.59
		3년 차	5,376	1,501	3,876	3,176	700	0.85
		4년 차	5,843	1,077	4,767	3,034	1,733	1.12
		5년 차	6,016	818	5,198	2,547	2,651	1.34
	경제 활동	맞벌이	12,217	4,699	7,518	5,527	1,992	0.78
		외벌이	12,926	3,927	8,999	6,219	2,780	0.92
		기타	2,299	837	1,462	997	466	0.85
	주택 소유	미소유	13,856	5,164	8,692	6,344	2,348	0.81
소유		13,586	4,299	9,287	6,398	2,889	0.91	
경북	소계		43,290	15,957	27,333	20,419	6,914	0.80
	혼인 연차	1년 차	7,510	6,028	1,482	1,451	31	0.20
		2년 차	8,233	4,061	4,172	3,992	180	0.53
		3년 차	8,558	2,591	5,967	5,082	885	0.80
		4년 차	9,467	1,928	7,539	5,273	2,266	1.04
		5년 차	9,523	1,350	8,173	4,621	3,552	1.25
	경제 활동	맞벌이	18,219	7,821	10,398	8,041	2,357	0.70
		외벌이	21,932	6,908	15,024	11,007	4,018	0.88
		기타	3,140	1,229	1,911	1,372	539	0.79
	주택 소유	미소유	21,771	9,061	12,710	9,739	2,971	0.73
소유		21,519	6,896	14,623	10,680	3,943	0.87	
경남	소계		60,469	22,465	38,005	28,761	9,244	0.79
	혼인 연차	1년 차	10,262	8,265	1,998	1,958	40	0.20
		2년 차	11,246	5,655	5,591	5,349	242	0.52
		3년 차	12,001	3,741	8,261	7,120	1,141	0.79
		4년 차	13,266	2,749	10,517	7,580	2,937	1.02
		5년 차	13,695	2,056	11,639	6,755	4,884	1.22
	경제 활동	맞벌이	26,433	11,529	14,905	11,660	3,245	0.69
		외벌이	29,903	9,352	20,551	15,200	5,351	0.87
		기타	4,134	1,584	2,550	1,901	649	0.78
	주택 소유	미소유	30,157	12,584	17,573	13,628	3,945	0.72
소유		30,312	9,881	20,432	15,133	5,299	0.85	
제주	소계		12,656	4,897	7,759	5,634	2,125	0.79
	혼인 연차	1년 차	2,283	1,749	534	524	10	0.24
		2년 차	2,470	1,176	1,295	1,234	61	0.55
		3년 차	2,513	784	1,729	1,412	318	0.82
		4년 차	2,629	655	1,974	1,314	661	1.01
		5년 차	2,762	535	2,228	1,151	1,077	1.22
	경제 활동	맞벌이	6,264	2,518	3,747	2,754	993	0.76
		외벌이	5,338	1,938	3,400	2,430	971	0.83
		기타	1,054	442	612	450	162	0.75
	주택 소유	미소유	7,469	3,105	4,364	3,297	1,067	0.73
소유		5,187	1,792	3,395	2,337	1,058	0.87	

### 3. 초혼 신혼부부의 첫째 자녀 출산 소요기간별 현황

(단위: 쌍, %, 개월)

구 분	합 계	실제결혼 시작일 이전	12개월 미만	12~ 24개월	24~ 36개월	36~ 48개월	48~ 60개월	60개월 이상	평균 소요 기간
2016년 (구성비)	732,807 (100.0)	8,995 (1.2)	338,143 (46.1)	252,804 (34.5)	90,652 (12.4)	30,638 (4.2)	8,375 (1.1)	3,200 (0.4)	15.2
2017년 (구성비)	689,290 (100.0)	8,139 (1.2)	309,792 (44.9)	240,081 (34.8)	89,387 (13.0)	30,317 (4.4)	8,491 (1.2)	3,083 (0.4)	15.5
2018년 (구성비)	629,749 (100.0)	7,710 (1.2)	279,402 (44.4)	218,096 (34.6)	84,017 (13.3)	29,313 (4.7)	8,297 (1.3)	2,914 (0.5)	15.7
<b>2019년 (구성비)</b>	<b>574,213 (100.0)</b>	<b>7,272 (1.3)</b>	<b>248,861 (43.3)</b>	<b>195,123 (34.0)</b>	<b>81,335 (14.2)</b>	<b>29,931 (5.2)</b>	<b>8,759 (1.5)</b>	<b>2,932 (0.5)</b>	<b>16.1</b>
서울	99,080 (100.0)	1,319 (1.3)	37,630 (38.0)	34,434 (34.8)	16,483 (16.6)	6,721 (6.8)	1,942 (2.0)	552 (0.6)	17.6
부산	33,942 (100.0)	437 (1.3)	14,888 (43.9)	11,575 (34.1)	4,681 (13.8)	1,706 (5.0)	499 (1.5)	157 (0.5)	15.9
대구	26,942 (100.0)	318 (1.2)	11,789 (43.8)	9,665 (35.9)	3,492 (13.0)	1,183 (4.4)	363 (1.3)	133 (0.5)	15.7
인천	33,177 (100.0)	538 (1.6)	14,625 (44.1)	10,743 (32.4)	4,797 (14.5)	1,745 (5.3)	544 (1.6)	187 (0.6)	16.1
광주	17,338 (100.0)	285 (1.6)	8,381 (48.3)	5,645 (32.6)	2,037 (11.7)	699 (4.0)	205 (1.2)	88 (0.5)	14.8
대전	16,602 (100.0)	217 (1.3)	7,344 (44.2)	5,750 (34.6)	2,268 (13.7)	756 (4.6)	210 (1.3)	59 (0.4)	15.6
울산	15,091 (100.0)	127 (0.8)	6,585 (43.6)	5,407 (35.8)	2,029 (13.4)	672 (4.5)	206 (1.4)	67 (0.4)	15.8
세종	6,945 (100.0)	71 (1.0)	2,875 (41.4)	2,441 (35.2)	1,019 (14.7)	405 (5.8)	112 (1.6)	23 (0.3)	16.5
경기	160,018 (100.0)	1,971 (1.2)	67,371 (42.1)	54,121 (33.8)	23,984 (15.0)	8,987 (5.6)	2,710 (1.7)	876 (0.5)	16.5
강원	14,887 (100.0)	166 (1.1)	6,917 (46.5)	4,956 (33.3)	1,990 (13.4)	623 (4.2)	166 (1.1)	71 (0.5)	15.3
충북	17,614 (100.0)	216 (1.2)	8,262 (46.9)	5,890 (33.4)	2,176 (12.4)	776 (4.4)	219 (1.2)	76 (0.4)	15.1
충남	24,810 (100.0)	288 (1.2)	11,721 (47.2)	8,151 (32.9)	3,122 (12.6)	1,102 (4.4)	311 (1.3)	117 (0.5)	15.2
전북	16,701 (100.0)	226 (1.4)	8,120 (48.6)	5,504 (33.0)	1,948 (11.7)	646 (3.9)	172 (1.0)	87 (0.5)	14.7
전남	17,979 (100.0)	232 (1.3)	8,625 (48.0)	5,955 (33.1)	2,112 (11.7)	741 (4.1)	202 (1.1)	112 (0.6)	15.0
경북	27,331 (100.0)	285 (1.0)	12,572 (46.0)	9,358 (34.2)	3,446 (12.6)	1,194 (4.4)	339 (1.2)	139 (0.5)	15.3
경남	38,003 (100.0)	440 (1.2)	17,193 (45.2)	13,148 (34.6)	4,931 (13.0)	1,666 (4.4)	471 (1.2)	156 (0.4)	15.4
제주	7,759 (100.0)	141 (1.8)	3,966 (51.1)	2,386 (30.7)	825 (10.6)	312 (4.0)	93 (1.2)	37 (0.5)	14.2

\* 자녀가 있는 초혼부부(57만 쌍)를 대상으로 작성(출생일이 미상인 자녀는 집계에서 제외)

#### 4. 초혼 신혼부부의 첫째와 둘째자녀 사이의 출산 소요기간별 현황

(단위: 쌍, %, 개월)

구 분	합 계	12개월 미만	12~24개월	24~36개월	36~48개월	48~60개월	60개월 이상	평균 소요 기간
2016년 (구성비)	184,157 (100.0)	12,303 (6.7)	78,903 (42.8)	71,218 (38.7)	18,238 (9.9)	2,090 (1.1)	1,405 (0.8)	24.5
2017년 (구성비)	167,043 (100.0)	11,964 (7.2)	73,356 (43.9)	63,199 (37.8)	15,427 (9.2)	1,850 (1.1)	1,247 (0.7)	24.1
2018년 (구성비)	146,644 (100.0)	11,130 (7.6)	64,092 (43.7)	54,590 (37.2)	14,181 (9.7)	1,594 (1.1)	1,057 (0.7)	24.0
<b>2019년 (구성비)</b>	<b>128,327 (100.0)</b>	<b>10,719 (8.4)</b>	<b>54,398 (42.4)</b>	<b>47,277 (36.8)</b>	<b>13,462 (10.5)</b>	<b>1,564 (1.2)</b>	<b>907 (0.7)</b>	<b>24.0</b>
서울	17,460 (100.0)	1,899 (10.9)	6,743 (38.6)	6,512 (37.3)	1,997 (11.4)	210 (1.2)	100 (0.6)	23.7
부산	7,182 (100.0)	609 (8.5)	2,944 (41.0)	2,694 (37.5)	803 (11.2)	99 (1.4)	33 (0.5)	24.1
대구	6,062 (100.0)	449 (7.4)	2,514 (41.5)	2,338 (38.6)	647 (10.7)	73 (1.2)	43 (0.7)	24.4
인천	7,165 (100.0)	595 (8.3)	3,031 (42.3)	2,667 (37.2)	725 (10.1)	83 (1.2)	65 (0.9)	24.2
광주	4,458 (100.0)	376 (8.4)	1,942 (43.6)	1,565 (35.1)	477 (10.7)	58 (1.3)	42 (0.9)	24.1
대전	3,915 (100.0)	284 (7.3)	1,745 (44.6)	1,412 (36.1)	399 (10.2)	42 (1.1)	34 (0.9)	24.2
울산	3,443 (100.0)	270 (7.8)	1,457 (42.3)	1,288 (37.4)	362 (10.5)	52 (1.5)	16 (0.5)	24.1
세종	1,597 (100.0)	123 (7.7)	674 (42.2)	609 (38.1)	162 (10.1)	22 (1.4)	9 (0.5)	24.1
경기	34,547 (100.0)	3,127 (9.1)	14,339 (41.5)	12,714 (36.8)	3,654 (10.6)	464 (1.3)	250 (0.7)	24.0
강원	3,528 (100.0)	253 (7.2)	1,607 (45.5)	1,260 (35.7)	343 (9.7)	44 (1.2)	22 (0.6)	23.8
충북	4,501 (100.0)	356 (7.9)	1,991 (44.2)	1,646 (36.6)	438 (9.7)	41 (0.9)	30 (0.7)	23.9
충남	6,309 (100.0)	451 (7.1)	2,847 (45.1)	2,268 (35.9)	623 (9.9)	73 (1.1)	48 (0.8)	24.0
전북	4,648 (100.0)	281 (6.0)	2,164 (46.6)	1,699 (36.5)	411 (8.8)	49 (1.0)	46 (1.0)	24.2
전남	5,237 (100.0)	340 (6.5)	2,433 (46.5)	1,846 (35.2)	514 (9.8)	50 (0.9)	56 (1.1)	24.1
경북	6,913 (100.0)	500 (7.2)	3,027 (43.8)	2,512 (36.3)	745 (10.8)	77 (1.1)	53 (0.8)	24.3
경남	9,243 (100.0)	691 (7.5)	3,968 (42.9)	3,510 (38.0)	927 (10.0)	99 (1.1)	48 (0.5)	24.0
제주	2,125 (100.0)	119 (5.6)	977 (46.0)	741 (34.9)	240 (11.3)	32 (1.5)	18 (0.8)	24.8

\* 둘째자녀가 있는 초혼부부(12만 8천 쌍)를 대상으로 작성(출생일이 미상인 자녀는 집계에서 제외)



## 5. 초혼 신혼부부의 보육형태별 자녀(만 5세 이하)수

(단위: 명, %)

	합 계	가정양육	어린이집	유치원	아이돌봄서비스 (종일제)	혼 합				기타
						소계	가정양육 +돌봄	어린이집 +돌봄	유치원 +돌봄	
2016년 (구성비)	917,883 (100.0)	458,208 (49.9)	393,205 (42.8)	28,767 (3.1)	1,147 (0.1)	23,617 (2.6)	8,485 (0.9)	14,221 (1.5)	911 (0.1)	12,939 (1.4)
2017년 (구성비)	857,450 (100.0)	399,101 (46.5)	377,532 (44.0)	25,629 (3.0)	968 (0.1)	28,164 (3.3)	10,125 (1.2)	17,141 (2.0)	898 (0.1)	26,056 (3.0)
2018년 (구성비)	778,137 (100.0)	346,507 (44.5)	360,959 (46.4)	24,399 (3.1)	801 (0.1)	25,333 (3.3)	8,654 (1.1)	15,804 (2.0)	875 (0.1)	20,138 (2.6)
<b>2019년 (구성비)</b>	<b>703,262 (100.0)</b>	<b>302,882 (43.1)</b>	<b>339,941 (48.3)</b>	<b>22,068 (3.1)</b>	<b>815 (0.1)</b>	<b>20,844 (3.0)</b>	<b>6,354 (0.9)</b>	<b>13,655 (1.9)</b>	<b>835 (0.1)</b>	<b>16,712 (2.4)</b>
서울	116,409 (100.0)	54,188 (46.5)	52,616 (45.2)	2,871 (2.5)	184 (0.2)	3,342 (2.9)	1,164 (1.0)	2,088 (1.8)	91 (0.1)	3,210 (2.8)
부산	41,151 (100.0)	18,649 (45.3)	18,647 (45.3)	1,468 (3.6)	58 (0.1)	1,272 (3.1)	433 (1.1)	770 (1.9)	69 (0.2)	1,058 (2.6)
대구	33,014 (100.0)	14,919 (45.2)	15,317 (46.4)	1,151 (3.5)	24 (0.1)	884 (2.7)	289 (0.9)	553 (1.7)	43 (0.1)	721 (2.2)
인천	40,341 (100.0)	18,105 (44.9)	19,013 (47.1)	1,422 (3.5)	34 (0.1)	890 (2.2)	254 (0.6)	597 (1.5)	39 (0.1)	878 (2.2)
광주	21,837 (100.0)	8,748 (40.1)	10,883 (49.8)	900 (4.1)	35 (0.2)	690 (3.2)	213 (1.0)	446 (2.0)	32 (0.1)	584 (2.7)
대전	20,547 (100.0)	8,237 (40.1)	10,383 (50.5)	836 (4.1)	26 (0.1)	576 (2.8)	153 (0.7)	393 (1.9)	30 (0.1)	489 (2.4)
울산	18,554 (100.0)	8,328 (44.9)	8,669 (46.7)	512 (2.8)	16 (0.1)	588 (3.2)	172 (0.9)	394 (2.1)	23 (0.1)	442 (2.4)
세종	8,568 (100.0)	3,657 (42.7)	4,252 (49.6)	205 (2.4)	12 (0.1)	257 (3.0)	87 (1.0)	163 (1.9)	8 (0.1)	186 (2.2)
경기	194,702 (100.0)	83,870 (43.1)	95,096 (48.8)	6,227 (3.2)	160 (0.1)	4,928 (2.5)	1,501 (0.8)	3,242 (1.7)	186 (0.1)	4,422 (2.3)
강원	18,450 (100.0)	7,558 (41.0)	8,941 (48.5)	449 (2.4)	41 (0.2)	1,054 (5.7)	288 (1.6)	716 (3.9)	50 (0.3)	410 (2.2)
충북	22,185 (100.0)	9,479 (42.7)	11,080 (49.9)	540 (2.4)	30 (0.1)	618 (2.8)	195 (0.9)	396 (1.8)	28 (0.1)	438 (2.0)
충남	31,186 (100.0)	12,911 (41.4)	15,823 (50.7)	867 (2.8)	30 (0.1)	814 (2.6)	242 (0.8)	542 (1.7)	31 (0.1)	743 (2.4)
전북	21,412 (100.0)	8,038 (37.5)	11,125 (52.0)	815 (3.8)	36 (0.2)	948 (4.4)	232 (1.1)	680 (3.2)	37 (0.2)	451 (2.1)
전남	23,327 (100.0)	9,395 (40.3)	11,645 (49.9)	695 (3.0)	26 (0.1)	979 (4.2)	259 (1.1)	675 (2.9)	46 (0.2)	588 (2.5)
경북	34,340 (100.0)	13,778 (40.1)	17,148 (49.9)	1,242 (3.6)	44 (0.1)	1,311 (3.8)	373 (1.1)	880 (2.6)	59 (0.2)	819 (2.4)
경남	47,337 (100.0)	19,358 (40.9)	23,669 (50.0)	1,810 (3.8)	47 (0.1)	1,380 (2.9)	405 (0.9)	913 (1.9)	62 (0.1)	1,075 (2.3)
제주	9,905 (100.0)	3,668 (37.0)	5,640 (56.9)	62 (0.6)	17 (0.2)	316 (3.2)	99 (1.0)	211 (2.1)	7 (0.1)	203 (2.0)

\* 초혼 신혼부부의 만 5세 이하 자녀(70만 3천 명)를 대상으로 작성

## 6. 초혼 신혼부부의 맞벌이 여부별 현황

(단위: 쌍, %)

	합 계	맞벌이 부부	외벌이 부부			기타*
			소계	남편만	아내만	
2016년 (구성비)	1,151,131 (100.0)	512,103 (44.5)	550,736 (47.8)	479,543 (41.7)	71,193 (6.2)	88,292 (7.7)
2017년 (구성비)	1,103,270 (100.0)	494,927 (44.9)	524,589 (47.5)	456,215 (41.4)	68,374 (6.2)	83,754 (7.6)
2018년 (구성비)	1,052,352 (100.0)	500,316 (47.5)	480,868 (45.7)	417,338 (39.7)	63,530 (6.0)	71,168 (6.8)
<b>2019년 (구성비)</b>	<b>998,365 (100.0)</b>	<b>490,407 (49.1)</b>	<b>442,076 (44.3)</b>	<b>381,392 (38.2)</b>	<b>60,684 (6.1)</b>	<b>65,882 (6.6)</b>
서울	199,294 (100.0)	113,420 (56.9)	73,527 (36.9)	59,065 (29.6)	14,462 (7.3)	12,348 (6.2)
부산	57,847 (100.0)	27,445 (47.4)	26,238 (45.4)	22,533 (39.0)	3,706 (6.4)	4,165 (7.2)
대구	44,108 (100.0)	20,124 (45.6)	20,818 (47.2)	18,197 (41.3)	2,621 (5.9)	3,167 (7.2)
인천	57,804 (100.0)	26,516 (45.9)	26,607 (46.0)	22,740 (39.3)	3,867 (6.7)	4,681 (8.1)
광주	27,255 (100.0)	13,785 (50.6)	11,713 (43.0)	9,961 (36.5)	1,752 (6.4)	1,758 (6.4)
대전	28,300 (100.0)	14,110 (49.9)	12,349 (43.6)	10,481 (37.0)	1,868 (6.6)	1,841 (6.5)
울산	24,045 (100.0)	9,899 (41.2)	12,945 (53.8)	12,032 (50.0)	913 (3.8)	1,202 (5.0)
세종	11,249 (100.0)	6,149 (54.7)	4,673 (41.5)	4,208 (37.4)	465 (4.1)	428 (3.8)
경기	283,212 (100.0)	138,699 (49.0)	126,699 (44.7)	109,720 (38.7)	16,979 (6.0)	17,815 (6.3)
강원	25,484 (100.0)	12,360 (48.5)	11,517 (45.2)	10,223 (40.1)	1,294 (5.1)	1,607 (6.3)
충북	28,831 (100.0)	14,011 (48.6)	13,092 (45.4)	11,666 (40.5)	1,426 (4.9)	1,728 (6.0)
충남	40,519 (100.0)	18,251 (45.0)	19,819 (48.9)	18,022 (44.5)	1,798 (4.4)	2,449 (6.0)
전북	26,566 (100.0)	12,509 (47.1)	11,985 (45.1)	10,338 (38.9)	1,647 (6.2)	2,072 (7.8)
전남	27,441 (100.0)	12,217 (44.5)	12,926 (47.1)	11,417 (41.6)	1,509 (5.5)	2,299 (8.4)
경북	43,290 (100.0)	18,219 (42.1)	21,932 (50.7)	19,702 (45.5)	2,230 (5.2)	3,140 (7.3)
경남	60,469 (100.0)	26,433 (43.7)	29,903 (49.5)	26,785 (44.3)	3,118 (5.2)	4,134 (6.8)
제주	12,656 (100.0)	6,264 (49.5)	5,338 (42.2)	4,305 (34.0)	1,033 (8.2)	1,054 (8.3)

\* 무직, 가사, 미상 등

## 7. 초혼 신혼부부의 거처유형별 현황

(단위: 쌍, %)

	합 계	단독주택	공동주택				기타*
			소계	아파트	연립주택	다세대주택	
2016년 (구성비)	1,151,131 (100.0)	202,468 (17.6)	898,641 (78.1)	752,618 (65.4)	23,054 (2.0)	122,969 (10.7)	50,023 (4.3)
2017년 (구성비)	1,103,270 (100.0)	183,470 (16.6)	871,009 (78.9)	729,566 (66.1)	21,877 (2.0)	119,566 (10.8)	48,791 (4.4)
2018년 (구성비)	1,052,352 (100.0)	159,802 (15.2)	841,627 (80.0)	711,096 (67.6)	19,660 (1.9)	110,871 (10.5)	50,924 (4.8)
<b>2019년 (구성비)</b>	<b>998,365 (100.0)</b>	<b>133,572 (13.4)</b>	<b>813,685 (81.5)</b>	<b>697,111 (69.8)</b>	<b>17,397 (1.7)</b>	<b>99,177 (9.9)</b>	<b>51,109 (5.1)</b>
서울	199,294 (100.0)	23,517 (11.8)	164,310 (82.4)	110,121 (55.3)	4,028 (2.0)	50,161 (25.2)	11,467 (5.8)
부산	57,847 (100.0)	4,615 (8.0)	49,683 (85.9)	45,552 (78.7)	635 (1.1)	3,497 (6.0)	3,549 (6.1)
대구	44,108 (100.0)	7,375 (16.7)	35,541 (80.6)	34,046 (77.2)	257 (0.6)	1,239 (2.8)	1,192 (2.7)
인천	57,804 (100.0)	3,562 (6.2)	48,605 (84.1)	39,615 (68.5)	1,381 (2.4)	7,610 (13.2)	5,637 (9.8)
광주	27,255 (100.0)	3,008 (11.0)	23,597 (86.6)	22,935 (84.1)	507 (1.9)	155 (0.6)	650 (2.4)
대전	28,300 (100.0)	6,071 (21.5)	21,405 (75.6)	20,407 (72.1)	255 (0.9)	743 (2.6)	824 (2.9)
울산	24,045 (100.0)	2,471 (10.3)	20,408 (84.9)	19,461 (80.9)	306 (1.3)	641 (2.7)	1,167 (4.9)
세종	11,249 (100.0)	434 (3.9)	10,726 (95.4)	10,684 (95.0)	17 (0.2)	25 (0.2)	90 (0.8)
경기	283,212 (100.0)	32,595 (11.5)	236,308 (83.4)	203,455 (71.8)	4,371 (1.5)	28,483 (10.1)	14,309 (5.1)
강원	25,484 (100.0)	4,728 (18.6)	19,678 (77.2)	18,831 (73.9)	462 (1.8)	386 (1.5)	1,078 (4.2)
충북	28,831 (100.0)	5,188 (18.0)	22,664 (78.6)	21,614 (75.0)	432 (1.5)	618 (2.1)	980 (3.4)
충남	40,519 (100.0)	6,108 (15.1)	31,426 (77.6)	30,066 (74.2)	506 (1.2)	855 (2.1)	2,986 (7.4)
전북	26,566 (100.0)	6,166 (23.2)	19,601 (73.8)	18,880 (71.1)	389 (1.5)	332 (1.2)	799 (3.0)
전남	27,441 (100.0)	6,119 (22.3)	20,052 (73.1)	19,288 (70.3)	460 (1.7)	305 (1.1)	1,271 (4.6)
경북	43,290 (100.0)	8,306 (19.2)	33,242 (76.8)	31,071 (71.8)	963 (2.2)	1,209 (2.8)	1,742 (4.0)
경남	60,469 (100.0)	9,232 (15.3)	48,765 (80.6)	47,032 (77.8)	788 (1.3)	946 (1.6)	2,472 (4.1)
제주	12,656 (100.0)	4,081 (32.2)	7,677 (60.7)	4,057 (32.1)	1,644 (13.0)	1,976 (15.6)	898 (7.1)

\* 비거주용 건물내 주택, 오피스텔 등

## 8. 초혼 신혼부부의 주택소유 현황

(단위: 쌍, %)

	합 계	무주택	주택 소유물건 수			
			소계	1건	2건	3건이상
2016년 (구성비)	1,151,131 (100.0)	654,740 (56.9)	496,391 (43.1)	415,511 (36.1)	65,878 (5.7)	15,002 (1.3)
2017년 (구성비)	1,103,270 (100.0)	621,721 (56.4)	481,549 (43.6)	401,968 (36.4)	64,410 (5.8)	15,171 (1.4)
2018년 (구성비)	1,052,352 (100.0)	591,010 (56.2)	461,342 (43.8)	385,262 (36.6)	61,915 (5.9)	14,165 (1.3)
<b>2019년 (구성비)</b>	<b>998,365 (100.0)</b>	<b>570,168 (57.1)</b>	<b>428,197 (42.9)</b>	<b>358,650 (35.9)</b>	<b>56,637 (5.7)</b>	<b>12,910 (1.3)</b>
서울	199,294 (100.0)	127,207 (63.8)	72,087 (36.2)	60,502 (30.4)	9,091 (4.6)	2,495 (1.3)
부산	57,847 (100.0)	32,790 (56.7)	25,058 (43.3)	20,816 (36.0)	3,410 (5.9)	833 (1.4)
대구	44,108 (100.0)	23,026 (52.2)	21,082 (47.8)	17,975 (40.8)	2,575 (5.8)	533 (1.2)
인천	57,804 (100.0)	33,047 (57.2)	24,757 (42.8)	20,828 (36.0)	3,211 (5.6)	719 (1.2)
광주	27,255 (100.0)	12,866 (47.2)	14,390 (52.8)	12,162 (44.6)	1,835 (6.7)	393 (1.4)
대전	28,300 (100.0)	17,311 (61.2)	10,989 (38.8)	9,254 (32.7)	1,427 (5.0)	308 (1.1)
울산	24,045 (100.0)	10,859 (45.2)	13,186 (54.8)	11,227 (46.7)	1,695 (7.0)	265 (1.1)
세종	11,249 (100.0)	6,782 (60.3)	4,467 (39.7)	3,619 (32.2)	696 (6.2)	152 (1.4)
경기	283,212 (100.0)	168,212 (59.4)	115,000 (40.6)	96,853 (34.2)	14,855 (5.2)	3,293 (1.2)
강원	25,484 (100.0)	14,929 (58.6)	10,555 (41.4)	8,689 (34.1)	1,498 (5.9)	369 (1.4)
충북	28,831 (100.0)	15,600 (54.1)	13,231 (45.9)	10,995 (38.1)	1,840 (6.4)	397 (1.4)
충남	40,519 (100.0)	20,696 (51.1)	19,824 (48.9)	16,116 (39.8)	2,990 (7.4)	718 (1.8)
전북	26,566 (100.0)	13,594 (51.2)	12,972 (48.8)	10,901 (41.0)	1,667 (6.3)	404 (1.5)
전남	27,441 (100.0)	13,856 (50.5)	13,586 (49.5)	11,137 (40.6)	2,036 (7.4)	413 (1.5)
경북	43,290 (100.0)	21,771 (50.3)	21,519 (49.7)	17,987 (41.6)	2,948 (6.8)	584 (1.3)
경남	60,469 (100.0)	30,157 (49.9)	30,312 (50.1)	25,341 (41.9)	4,132 (6.8)	840 (1.4)
제주	12,656 (100.0)	7,469 (59.0)	5,187 (41.0)	4,253 (33.6)	736 (5.8)	198 (1.6)

## 9. 주택을 소유한 초혼 신혼부부의 주택자산 가액별 현황

(단위: 쌍, %)

	합 계	6천만원 이하	6천만원 초과 ~1억5천만원 이하	1억5천만원 초과 ~3억원 이하	3억원 초과 ~6억원 이하	6억원 초과
2016년 (구성비)	496,391 (100.0)	45,800 (9.2)	190,205 (38.3)	187,392 (37.8)	60,303 (12.1)	12,691 (2.6)
2017년 (구성비)	481,549 (100.0)	40,174 (8.3)	172,901 (35.9)	185,062 (38.4)	66,726 (13.9)	16,686 (3.5)
2018년 (구성비)	461,342 (100.0)	38,516 (8.3)	159,070 (34.5)	168,790 (36.6)	73,091 (15.8)	21,875 (4.7)
<b>2019년 (구성비)</b>	<b>428,197 (100.0)</b>	<b>34,109 (8.0)</b>	<b>136,212 (31.8)</b>	<b>157,271 (36.7)</b>	<b>74,734 (17.5)</b>	<b>25,871 (6.0)</b>
서울	72,087 (100.0)	2,433 (3.4)	10,395 (14.4)	20,443 (28.4)	24,126 (33.5)	14,691 (20.4)
부산	25,058 (100.0)	1,696 (6.8)	9,533 (38.0)	9,564 (38.2)	3,514 (14.0)	751 (3.0)
대구	21,082 (100.0)	1,043 (4.9)	6,499 (30.8)	9,839 (46.7)	3,120 (14.8)	583 (2.8)
인천	24,757 (100.0)	1,800 (7.3)	8,959 (36.2)	9,382 (37.9)	3,959 (16.0)	659 (2.7)
광주	14,390 (100.0)	761 (5.3)	5,582 (38.8)	6,106 (42.4)	1,706 (11.9)	235 (1.6)
대전	10,989 (100.0)	836 (7.6)	3,321 (30.2)	4,536 (41.3)	1,900 (17.3)	397 (3.6)
울산	13,186 (100.0)	1,045 (7.9)	5,328 (40.4)	5,520 (41.9)	1,122 (8.5)	173 (1.3)
세종	4,467 (100.0)	232 (5.2)	566 (12.7)	1,880 (42.1)	1,506 (33.7)	284 (6.4)
경기	115,000 (100.0)	5,158 (4.5)	30,202 (26.3)	47,399 (41.2)	25,669 (22.3)	6,573 (5.7)
강원	10,555 (100.0)	1,774 (16.8)	5,026 (47.6)	3,045 (28.8)	582 (5.5)	130 (1.2)
충북	13,231 (100.0)	1,999 (15.1)	6,066 (45.8)	4,167 (31.5)	846 (6.4)	153 (1.2)
충남	19,824 (100.0)	2,332 (11.8)	8,280 (41.8)	7,369 (37.2)	1,540 (7.8)	304 (1.5)
전북	12,972 (100.0)	2,350 (18.1)	5,726 (44.1)	4,059 (31.3)	686 (5.3)	151 (1.2)
전남	13,586 (100.0)	2,296 (16.9)	5,884 (43.3)	4,502 (33.1)	775 (5.7)	130 (1.0)
경북	21,519 (100.0)	4,187 (19.5)	9,202 (42.8)	6,772 (31.5)	1,136 (5.3)	223 (1.0)
경남	30,312 (100.0)	3,763 (12.4)	14,069 (46.4)	10,196 (33.6)	1,982 (6.5)	303 (1.0)
제주	5,187 (100.0)	409 (7.9)	1,577 (30.4)	2,496 (48.1)	570 (11.0)	136 (2.6)

## 10. 소득구간별 신혼부부 비중 및 평균 소득

(단위: %, 만원)

	합계	신혼부부 수 (천 쌍)	1천만원 미만	1천만원~ 3천만원 미만	3천만원 ~ 5천만원 미만	5천만원~ 7천만원 미만	7천만원 ~1억원 미만	1억원 이상	평균 소득
<b>2018년</b>									
전국	100	(1,322.4)	12.1	19.1	24.2	19.7	15.0	9.9	5,223
서울	100	(246.9)	9.0	16.7	19.8	17.6	18.7	18.2	6,447
부산	100	(77.8)	13.8	20.6	26.0	19.4	13.3	7.0	4,880
대구	100	(57.0)	14.8	19.9	26.4	19.4	12.8	6.7	4,769
인천	100	(80.0)	12.2	21.7	28.1	18.9	12.8	6.3	4,639
광주	100	(35.7)	13.2	22.2	24.9	19.3	13.8	6.6	4,770
대전	100	(37.7)	11.5	20.6	24.7	21.8	14.1	7.2	4,933
울산	100	(32.9)	10.6	17.8	24.6	23.2	15.8	7.9	5,203
세종	100	(12.4)	8.0	12.5	20.9	25.0	23.0	10.5	5,936
경기	100	(366.4)	10.5	18.5	24.2	20.5	15.1	11.2	5,417
강원	100	(35.7)	15.6	19.3	27.3	19.2	14.5	4.0	4,356
충북	100	(40.0)	13.2	16.9	27.1	20.8	14.5	7.4	4,927
충남	100	(56.8)	12.0	17.4	23.6	21.5	17.0	8.4	5,162
전북	100	(38.3)	17.1	24.3	23.2	18.1	11.7	5.6	4,196
전남	100	(40.2)	17.9	22.5	23.5	18.1	13.5	4.6	4,249
경북	100	(61.2)	17.1	20.2	24.0	20.4	12.8	5.5	4,405
경남	100	(85.0)	14.5	19.9	28.1	20.5	12.3	4.6	4,481
제주	100	(18.4)	16.1	25.7	26.1	16.4	10.5	5.2	4,256
<b>2019년</b>									
전국	100	(1,260.1)	12.0	17.4	23.5	20.7	16.1	10.2	5,380
서울	100	(232.5)	9.4	14.2	19.7	19.0	18.3	19.3	6,804
부산	100	(72.4)	13.0	18.2	25.2	20.7	14.6	8.2	5,055
대구	100	(54.1)	13.6	21.3	25.4	19.1	13.7	6.8	4,718
인천	100	(75.8)	12.2	20.8	25.5	21.1	14.0	6.3	4,715
광주	100	(33.9)	13.1	20.3	24.2	19.5	14.9	8.0	4,969
대전	100	(35.1)	10.8	18.6	25.8	19.6	15.9	9.3	5,179
울산	100	(30.4)	10.2	15.8	26.2	23.8	17.0	7.1	5,165
세종	100	(13.0)	7.9	10.8	21.9	24.6	22.3	12.5	6,036
경기	100	(356.2)	10.6	16.5	23.7	21.6	17.3	10.3	5,470
강원	100	(34.9)	14.8	18.5	25.5	22.0	13.7	5.5	4,669
충북	100	(38.7)	11.8	18.1	23.6	21.2	16.3	9.0	5,206
충남	100	(54.3)	12.2	16.6	22.7	22.7	18.0	7.8	5,154
전북	100	(36.1)	17.1	21.2	25.6	17.5	12.9	5.7	4,319
전남	100	(38.3)	17.1	20.5	23.5	19.5	13.5	5.8	4,439
경북	100	(57.7)	16.4	18.7	23.1	21.7	14.0	6.1	4,563
경남	100	(79.2)	14.3	18.0	25.9	21.5	14.2	6.1	4,759
제주	100	(17.7)	17.9	24.1	25.8	16.2	9.8	6.2	4,230

\* 소득 신고된 부부의 근로 및 사업소득을 각 시도별 신혼부부(소득 미신고자 포함)수로 나눈 평균액임

※ 소득항목의 시도별 통계표는 전체 신혼부부 대상으로만 집계 (혼인종류별로는 미집계)

# 11. 금융권 대출잔액 구간별 신혼부부 비중 및 대출잔액 중앙값

(단위: %, 만원)

	보유 부부 비율	대출잔액을 보유한 부부의 구간별 분포									대출잔액 중앙값*
		합계	1천만원 미만	1천만원 ~ 3천만원 미만	3천만원 ~ 5천만원 미만	5천만원 ~ 7천만원 미만	7천만원 ~ 1억원 미만	1억원 ~ 2억원 미만	2억원 ~ 3억원 미만	3억원 이상	
<b>2018년</b>											
전국	84.9	100.0	7.7	12.7	10.2	8.9	11.7	28.4	11.0	9.4	9,684
서울	83.4	100.0	5.9	11.1	8.3	8.0	9.9	29.5	13.6	13.6	11,744
부산	84.9	100.0	7.9	11.6	10.8	8.0	10.8	29.4	10.4	11.1	10,021
대구	83.4	100.0	8.0	12.4	9.8	10.1	14.0	27.3	9.2	9.3	9,000
인천	86.3	100.0	7.3	12.2	10.4	8.7	12.0	30.1	11.1	8.3	9,854
광주	84.5	100.0	7.1	12.6	10.3	9.5	12.6	30.7	9.6	7.6	9,500
대전	82.4	100.0	10.2	14.2	11.3	11.6	11.6	26.9	8.2	6.0	7,666
울산	83.7	100.0	7.6	11.6	9.1	9.4	11.8	31.3	11.7	7.4	10,000
세종	85.9	100.0	5.2	9.0	9.0	8.7	11.5	31.6	14.5	10.5	11,826
경기	87.8	100.0	7.2	11.3	9.8	7.6	11.8	29.5	12.8	10.1	10,460
강원	82.9	100.0	9.4	17.4	13.8	10.6	12.9	24.4	6.5	5.0	6,803
충북	83.2	100.0	8.2	15.0	12.7	10.0	12.8	28.0	7.5	5.9	7,800
충남	84.5	100.0	8.2	13.9	11.9	10.1	12.8	28.2	8.5	6.4	8,500
전북	82.8	100.0	9.2	16.8	11.7	11.3	12.7	24.6	7.8	5.8	7,173
전남	83.2	100.0	9.9	17.1	12.3	12.2	13.0	22.6	6.9	6.0	6,700
경북	82.1	100.0	10.8	17.1	12.0	10.0	10.6	26.3	6.9	6.3	7,000
경남	83.7	100.0	8.3	13.4	11.0	10.1	13.8	26.6	9.4	7.5	8,401
제주	83.3	100.0	10.8	18.3	11.0	9.4	10.4	21.5	8.5	10.1	7,000
<b>2019년</b>											
전국	<b>85.5</b>	<b>100.0</b>	<b>6.9</b>	<b>11.0</b>	<b>9.5</b>	<b>8.5</b>	<b>11.3</b>	<b>30.4</b>	<b>12.3</b>	<b>10.2</b>	<b>10,600</b>
서울	84.7	100.0	5.9	8.8	7.8	6.9	10.3	30.3	14.8	15.2	12,864
부산	85.8	100.0	7.2	10.3	9.1	8.4	10.8	31.3	12.0	10.7	10,979
대구	85.8	100.0	7.6	11.4	9.6	9.3	11.7	28.1	11.5	10.8	10,000
인천	87.6	100.0	6.4	10.9	9.0	8.7	10.2	34.2	12.8	7.9	11,151
광주	87.7	100.0	7.8	11.0	10.6	8.4	11.6	31.2	11.0	8.2	10,027
대전	83.2	100.0	7.5	13.4	11.0	8.6	13.3	30.3	8.2	7.7	8,998
울산	84.4	100.0	8.2	10.9	9.8	9.3	12.3	30.6	10.6	8.2	9,894
세종	88.3	100.0	3.7	6.7	9.0	8.0	12.2	34.5	14.2	11.7	12,577
경기	87.3	100.0	5.9	9.5	8.5	7.5	10.3	32.6	14.4	11.4	12,083
강원	84.9	100.0	8.5	16.4	12.5	11.7	11.9	24.7	9.0	5.4	7,055
충북	84.8	100.0	8.0	15.3	12.2	9.8	14.1	27.6	8.4	4.6	7,870
충남	84.7	100.0	8.3	12.9	10.8	10.2	13.6	29.3	9.0	5.8	8,581
전북	83.3	100.0	8.8	13.7	11.9	10.3	12.7	28.4	8.2	6.0	8,000
전남	83.5	100.0	9.6	13.4	12.6	10.6	13.5	24.1	9.9	6.3	7,833
경북	82.4	100.0	8.9	14.7	11.4	10.8	12.7	26.5	8.9	6.1	7,894
경남	83.6	100.0	7.4	12.2	11.2	9.7	12.9	29.2	9.4	8.0	9,070
제주	83.9	100.0	10.2	16.4	11.3	8.7	10.6	21.6	10.2	10.9	7,933

\* 대출잔액이 있는 부부를 대상으로 대출잔액의 값을 크기 순으로 나열했을 때 중앙에 위치하게 되는 값

※ 금융권 대출항목의 시도별 통계표는 전체 신혼부부 대상으로만 집계 (혼인종류별로는 미집계)

## 12. 시군구별 신혼부부 수

(단위: 쌍)

지역	전체	초혼	재혼	지역	전체	초혼	재혼
<b>전국</b>	<b>1,260,117</b>	<b>998,365</b>	<b>259,538</b>	남구	2,569	1,937	628
서울특별시	232,454	199,294	32,546	달서구	11,921	9,723	2,187
강남구	10,190	8,784	1,388	달성군	9,932	8,351	1,567
강동구	10,428	8,992	1,418	동구	8,594	7,034	1,550
강북구	5,945	4,636	1,288	북구	10,346	8,549	1,798
강서구	17,241	14,976	2,198	서구	2,642	1,805	833
관악구	11,074	9,429	1,631	수성구	6,152	5,053	1,094
광진구	8,652	7,462	1,172	중구	1,924	1,658	265
구로구	11,217	9,559	1,644	<b>인천광역시</b>	<b>75,794</b>	<b>57,804</b>	<b>17,840</b>
금천구	5,743	4,474	1,261	강화군	976	618	359
노원구	11,016	9,512	1,499	계양구	6,535	4,826	1,697
도봉구	6,639	5,307	1,321	남동구	13,646	10,192	3,432
동대문구	7,938	6,668	1,253	동구	1,250	895	355
동작구	9,651	8,513	1,115	미추홀구	10,526	7,586	2,907
마포구	10,113	8,980	1,046	부평구	12,641	9,808	2,819
서대문구	6,836	5,933	866	서구	15,978	12,426	3,520
서초구	9,637	8,512	1,111	연수구	9,833	8,164	1,648
성동구	9,344	8,292	1,024	옹진군	454	296	157
성북구	9,563	8,134	1,385	중구	3,958	2,995	948
송파구	18,169	16,151	2,001	<b>광주광역시</b>	<b>33,878</b>	<b>27,255</b>	<b>6,583</b>
양천구	9,055	7,673	1,369	광산구	10,750	8,455	2,275
영등포구	10,936	9,578	1,347	남구	4,361	3,570	787
용산구	5,811	5,004	753	동구	2,046	1,703	341
은평구	11,356	9,551	1,783	북구	10,394	8,392	1,993
종로구	2,800	2,315	462	서구	6,327	5,136	1,188
중구	3,326	2,822	496	<b>대전광역시</b>	<b>35,066</b>	<b>28,300</b>	<b>6,733</b>
중랑구	9,779	8,044	1,720	대덕구	3,480	2,476	1,000
<b>부산광역시</b>	<b>72,403</b>	<b>57,847</b>	<b>14,497</b>	동구	4,686	3,492	1,191
강서구	5,529	4,735	787	서구	11,635	9,625	1,996
금정구	4,059	3,229	828	유성구	10,651	9,210	1,431
기장군	4,803	3,708	1,090	중구	4,614	3,497	1,116
남구	5,132	4,187	942	<b>울산광역시</b>	<b>30,431</b>	<b>24,045</b>	<b>6,354</b>
동구	1,624	1,224	401	남구	7,753	6,144	1,605
동래구	5,466	4,550	914	동구	4,535	3,599	929
부산진구	7,421	6,009	1,399	북구	7,690	6,390	1,290
북구	6,054	4,911	1,138	울주군	5,596	4,174	1,417
사상구	4,430	3,420	1,004	중구	4,858	3,740	1,114
사하구	7,009	5,451	1,555	<b>세종특별자치시</b>	<b>12,966</b>	<b>11,249</b>	<b>1,696</b>
서구	1,764	1,293	470	<b>경기도</b>	<b>356,169</b>	<b>283,212</b>	<b>72,283</b>
수영구	3,956	3,242	710	가평군	1,260	828	430
연제구	4,872	4,113	758	고양시	25,497	20,762	4,613
영도구	1,736	1,170	566	고양시 덕양구	12,838	10,658	2,091
중구	632	416	217	고양시 일산동구	6,293	4,910	1,358
해운대구	7,919	6,194	1,721	고양시 일산서구	6,366	5,194	1,164
<b>대구광역시</b>	<b>54,078</b>	<b>44,108</b>	<b>9,920</b>	과천시	1,194	1,049	145

\* 부부의 거처가 다른 경우 각 시군구에 가중치(0.5)를 적용



지역	전체	초혼	재혼
광명시	7,853	6,659	1,192
광주시	12,514	9,492	3,009
구리시	4,791	3,882	903
군포시	7,345	6,226	1,110
김포시	13,832	11,147	2,660
남양주시	16,907	12,995	3,894
동두천시	2,052	1,277	772
부천시	20,687	16,336	4,323
성남시	22,622	18,936	3,666
성남시 분당구	11,657	10,418	1,228
성남시 수정구	5,999	4,691	1,300
성남시 중원구	4,967	3,827	1,139
수원시	32,346	26,817	5,501
수원시 권선구	11,229	8,980	2,237
수원시 영통구	11,673	10,532	1,131
수원시 장안구	5,523	4,370	1,149
수원시 팔달구	3,922	2,935	985
시흥시	14,884	11,137	3,682
안산시	15,881	11,117	4,743
안산시 단원구	7,936	5,713	2,213
안산시 상록구	7,945	5,405	2,530
안성시	4,517	3,167	1,342
안양시	14,118	12,084	2,015
안양시 동안구	8,005	7,131	869
안양시 만안구	6,113	4,953	1,146
양주시	5,758	4,107	1,646
양평군	2,086	1,391	691
여주시	2,301	1,602	693
연천군	987	705	281
오산시	7,217	5,503	1,680
용인시	27,573	23,069	4,455
용인시 기흥구	11,572	9,859	1,680
용인시 수지구	9,088	8,116	966
용인시 처인구	6,913	5,095	1,810
의왕시	3,553	2,942	611
의정부시	11,166	8,628	2,528
이천시	5,851	4,507	1,330
파주시	13,436	10,835	2,566
평택시	16,086	11,813	4,240
포천시	3,163	2,022	1,136
하남시	8,507	7,181	1,320
화성시	30,192	25,002	5,113
<b>강원도</b>	<b>34,928</b>	<b>25,484</b>	<b>9,403</b>
강릉시	4,476	3,307	1,166
고성군	490	324	166

지역	전체	초혼	재혼
동해시	1,962	1,359	602
삼척시	1,392	993	400
속초시	1,955	1,341	612
양구군	715	557	158
양양군	506	314	190
영월군	604	362	242
원주시	8,983	6,743	2,230
인제군	978	730	246
정선군	725	453	271
철원군	1,199	938	261
춘천시	6,603	5,175	1,414
태백시	816	520	296
평창군	719	452	267
홍천군	1,326	889	435
화천군	736	581	155
횡성군	748	450	298
<b>충청북도</b>	<b>38,744</b>	<b>28,831</b>	<b>9,850</b>
괴산군	576	309	266
단양군	467	266	200
보은군	496	314	183
영동군	768	508	255
옥천군	769	438	327
음성군	2,201	1,381	818
제천시	2,786	1,940	842
증평군	1,073	771	303
진천군	2,513	1,786	723
청주시	22,306	17,706	4,573
청주시 상당구	3,629	2,721	908
청주시 서원구	4,303	3,327	970
청주시 청원구	6,664	5,488	1,168
청주시 흥덕구	7,711	6,170	1,528
충주시	4,790	3,414	1,363
<b>충청남도</b>	<b>54,280</b>	<b>40,519</b>	<b>13,675</b>
계룡시	764	568	194
공주시	1,750	1,163	582
금산군	711	418	293
논산시	2,235	1,472	762
당진시	4,908	3,665	1,236
보령시	1,975	1,262	710
부여군	829	507	318
서산시	4,981	3,736	1,241
서천군	683	402	280
아산시	10,028	7,673	2,334
예산군	1,193	750	443
천안시	20,373	16,268	4,077
천안시 동남구	6,621	4,852	1,755
천안시 서북구	13,752	11,417	2,322
청양군	387	231	152

\* 부부의 거처가 다른 경우 각 시군구에 가중치(0.5)를 적용

지역	전체	초혼	재혼
태안군	1,120	675	441
홍성군	2,347	1,730	616
<b>전라북도</b>	<b>36,082</b>	<b>26,566</b>	<b>9,469</b>
고창군	853	529	324
군산시	6,068	4,335	1,725
김제시	1,171	732	438
남원시	1,382	893	487
무주군	375	242	133
부안군	782	475	306
순창군	492	333	158
완주군	1,793	1,260	532
익산시	5,402	3,900	1,493
임실군	445	311	134
장수군	326	218	108
전주시	14,822	11,956	2,848
전주시 덕진구	8,105	6,665	1,432
전주시 완산구	6,717	5,291	1,416
정읍시	1,774	1,118	654
진안군	399	267	132
<b>전라남도</b>	<b>38,275</b>	<b>27,441</b>	<b>10,800</b>
강진군	562	358	204
고흥군	884	506	378
곡성군	348	219	129
광양시	3,906	2,936	969
구례군	343	215	128
나주시	3,144	2,465	672
담양군	685	475	210
목포시	4,913	3,502	1,408
무안군	1,663	1,231	431
보성군	542	331	212
순천시	6,550	5,180	1,366
신안군	613	336	275
여수시	6,406	4,636	1,767
영광군	1,123	805	318
영암군	1,103	699	401
완도군	960	596	363
장성군	800	554	245
장흥군	619	392	226
진도군	543	333	208
함평군	433	259	175
해남군	1,261	839	422
화순군	879	582	298
<b>경상북도</b>	<b>57,670</b>	<b>43,290</b>	<b>14,316</b>
경산시	6,619	5,211	1,401
경주시	5,117	3,584	1,530
고령군	434	274	157
구미시	12,072	9,896	2,167
군위군	281	166	114

지역	전체	초혼	재혼
김천시	3,050	2,347	691
문경시	1,147	768	379
봉화군	453	281	172
상주시	1,496	1,031	464
성주군	631	410	219
안동시	3,060	2,332	727
영덕군	619	384	235
영양군	259	166	92
영주시	1,736	1,259	478
영천시	2,005	1,383	618
예천군	1,250	953	296
울릉군	176	116	60
울진군	1,072	722	350
의성군	693	443	251
청도군	493	295	197
청송군	369	211	157
칠곡군	3,115	2,299	810
포항시	11,528	8,763	2,757
포항시 남구	5,423	4,034	1,388
포항시 북구	6,106	4,729	1,370
<b>경상남도</b>	<b>79,222</b>	<b>60,469</b>	<b>18,647</b>
거제시	7,637	5,873	1,752
거창군	960	671	284
고성군	733	408	324
김해시	14,144	10,913	3,213
남해군	502	276	225
밀양시	1,631	1,118	503
사천시	2,391	1,713	676
산청군	461	274	187
양산시	10,735	8,428	2,299
의령군	342	204	139
진주시	7,902	6,387	1,506
창녕군	1,090	739	347
창원시	25,264	20,009	5,232
창원시 마산합포구	3,828	2,958	868
창원시 마산회원구	3,544	2,684	856
창원시 성산구	5,649	4,806	839
창원시 의창구	6,499	5,200	1,293
창원시 진해구	5,746	4,361	1,378
통영시	2,631	1,709	920
하동군	566	337	229
함안군	1,205	776	424
함양군	517	319	198
합천군	516	321	194
<b>제주특별자치도</b>	<b>17,682</b>	<b>12,656</b>	<b>4,929</b>
서귀포시	4,456	3,021	1,428
제주시	13,226	9,635	3,502

\* 부부의 거처가 다른 경우 각 시군구에 가중치(0.5)를 적용

## **부 록**

**1. 신혼부부통계 작성 개요**

**2. 주요 용어 등 설명**

## 부록1 신혼부부통계 작성 개요

### 작성 목적

- 신혼부부에 대한 결혼, 출산·보육, 경제활동 및 주택현황 등을 종합적으로 파악하여 저출산 정책수립에 필요한 기초자료를 제공

### 법적 근거

- 통계법 제18조 제1항 규정에 의해 승인된 일반통계(승인번호 제101082호)

### 작성 연혁

- 2015년 기준 신혼부부통계 공표( 최초, '16.12월)
- 2016년 기준 신혼부부통계 공표( '17.12월)
- 2017년 기준 신혼부부통계 공표( '18.12월)
- 2018년 기준 신혼부부통계 공표( '19.12월)
- 2019년 기준 신혼부부통계 공표( '20.12월)

### 작성 대상

- 매년 작성 기준일(11. 1.)로부터 과거 5년이내 혼인신고를 한 부부 중에서 기준일 현재 혼인관계를 유지 중이며, 부부 중 1명 이상 국내에 거주하고 있는 부부

### 작성 단위

- 신혼부부(가구), 개인(남편, 아내, 자녀)

### 활용 행정자료(11종)

- 혼인·이혼·사망·출생자료(인구동향조사), 인구·가구DB(인구총조사), 일자리행정통계DB, 주택소유통계DB, 보육행정자료, 소득자료<sup>(국세청 표본)</sup>, 금융권 대출자료<sup>(한국신용정보원 표본)</sup>

□ 작성항목(20개)

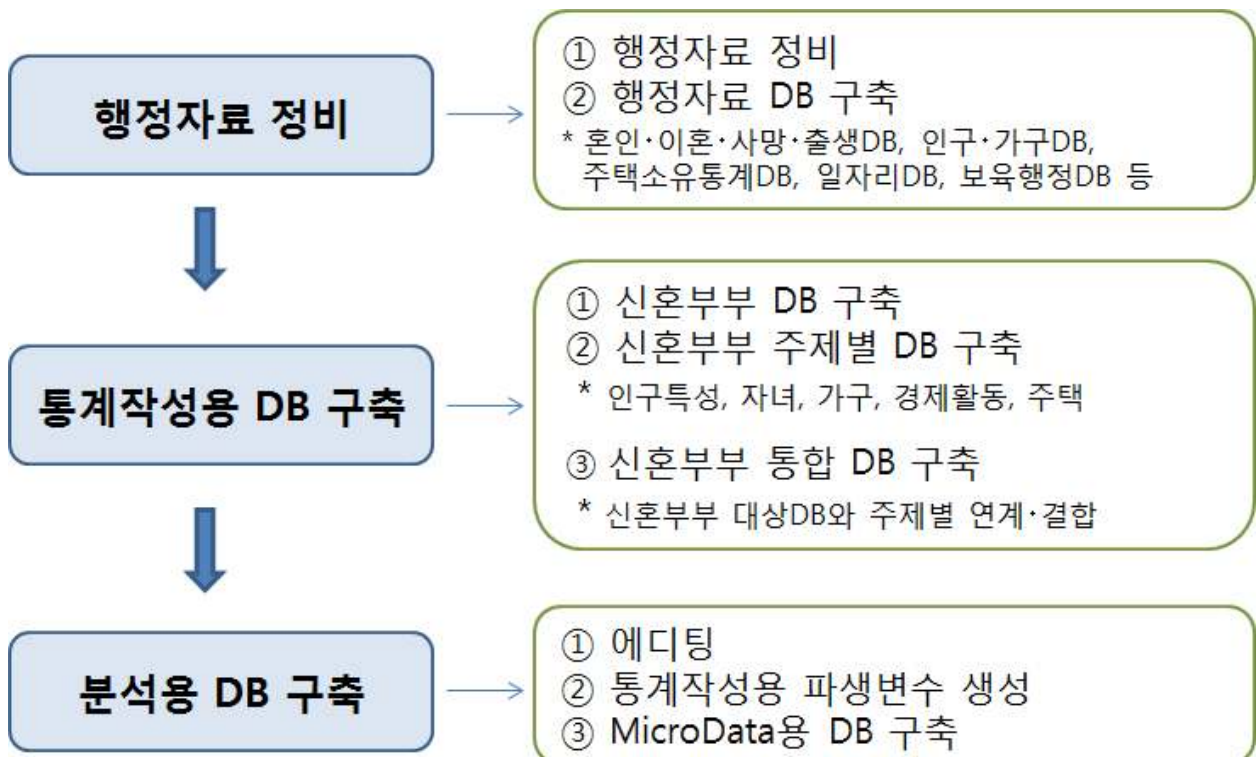
- (인구 특성) 혼인연차, 혼인종류, 혼인연령, 직업, 교육정도, 다문화혼인, 거주지이동
- (가구) 세대구성, 가구원수
- (자녀) 출산자녀 수, 첫째 자녀의 출산 소요기간, 첫째 출산 후 둘째 자녀의 출산 소요기간, 영유아 보육형태
- (경제활동) 맞벌이 여부, 소득(부부의 근로·사업소득), 금융권 대출
- (주택) 거처유형, 주택 소유물건 수, 소유주택 명의, 주택자산 가액

□ 작성주기 및 기준시점 : 연간, 전년 11. 1. 기준

□ 작성방법

- 활용 행정자료 간에 개인대체식별번호 및 가구고유번호 항목을 활용한 연계·결합방법으로 DB를 구축하여 통계생산

< 신혼부부통계 작성 업무흐름도 >



## 부록2 주요 용어 등 설명

### □ 신혼부부

- 통계작성 기준일(매년 11월 1일) 현재 혼인신고(가족관계의 등록 등에 관한 법률\*에 의한) 후 5년이 경과하지 않은 부부를 말함

\* 국민의 출생·혼인·사망 등 가족관계의 발생 및 변동사항에 관한 등록과 그 증명에 관한 사항 규정

### □ 다문화가족

- 다문화가족은 다문화가족지원법 제2조의 정의를 적용하고 있음
  - 「재한외국인 처우 기본법」 제2조 제3호의 결혼이민자와 「국적법」 제2조부터 제4조까지의 규정에 따라 대한민국 국적을 취득한 자로 이루어진 가족
  - 「국적법」 제3조 및 제4조에 따라 대한민국 국적을 취득한 자와 같은 법 제2조부터 제4조까지의 규정에 따라 대한민국 국적을 취득한 자로 이루어진 가족

### □ 세대별 가구

- 일반가구에 대하여 가구주와 그 가족의 친족관계에 따라서 다음과 같이 구분함
  - 1세대 가구: 가구주와 동일세대에 속하는 친족이 같이 사는 가구
  - 2세대 가구: 가구주와 그 직계 또는 방계의 친족이 2세대에 걸쳐 같이 사는 가구
  - 3세대 가구: 가구주와 그 직계 또는 방계의 친족이 3세대에 걸쳐 같이 사는 가구
  - 4세대 가구: 가구주와 그 직계 또는 방계의 친족이 4세대에 걸쳐 같이 사는 가구
  - 5세대 가구: 가구주와 그 직계 또는 방계의 친족이 5세대에 걸쳐 같이 사는 가구
  - 1인 가구: 혼자서 살림하는 가구
  - 비혈연 가구: 남남이 함께 사는 5인 이하의 가구

## □ 보육형태

- 정부에서는 영유아보육법(6세 미만의 미취학 아동), 유아교육법(만3세 ~ 취학전 어린이), 아이돌봄지원법(만 12세이하 아동)에 따라 맞춤형 보육서비스를 지원하고 있음
- 동 통계에서는 보육서비스 형태를 가정양육(수당), 어린이집(보육료), 유치원(유아학비), 아이돌봄서비스(종일제, 시간제) 등으로 구분함

## □ 맞벌이 여부

- 일자리행정통계\*DB에서 신혼부부의 남편과 아내별 일자리의 점유 여부를 파악하여 맞벌이 여부(맞벌이, 외벌이, 기타)를 분류하였음
- 남편과 아내가 모두 일자리를 점유하고 있는 경우 '맞벌이', 남편 또는 아내 중 한 사람만 일자리를 점유한 경우에는 '외벌이', 남편과 아내 모두 일자리를 점유하지 않는 등의 사유로 미연계된 경우 '기타'로 분류
- \* 고용·노동 등 일자리 관련 정책수립 및 취업준비자의 일자리 선택에 유용한 기초자료 제공을 위해 4대보험 자료 등 30종 행정자료를 활용하여 통계청에서 작성
  - 무급가족종사자와 농림어업 생산활동 종사자는 제외

## □ 소득

- 일을 통해 벌어들이는 소득(근로·사업소득)에 대해 부부 합산액을 작성
  - 국세청으로부터 근로 및 사업소득에 대한 자료를 표본(4만5천 쌍)으로 제공받아 모수를 추정
- ※ 행정자료를 활용하여 추정한 것이므로 농업 등 비과세소득 또는 미신고 소득 등은 포함할 수 없는 한계가 있으므로 자료 해석에 유의할 필요

## □ 금융권 대출

- 금융권으로부터 빌린 대출\*잔액에 대한 부부 합산액을 작성
  - \* 신용대출, 담보대출, 할부금융, 리스, 카드대출 등이 해당되며, 법인 대상의 기업신용공여, 대부업체 등 제3금융권 대출, 사채, 임대보증금 등은 미포함
- 한국신용정보원으로 부터 대출 관련 자료를 표본(4만5천 쌍)으로 제공받아 모수를 추정