




신혼부부통계



<b>보도자료</b>	보도일시	2021. 12. 9.(목) 12:00	 <b>통계청</b>
	배포일시	2021. 12. 8.(수) 15:00	
	담당부서	통계데이터허브국 행정통계과	
	담당자	과 장: 차진숙(042-481-3675) 사 무 관: 강속희(042-481-3626)	

## 행정자료를 활용한 「2020년 신혼부부통계」 결과



동 자료는 '출처 표시' 조건에 따라 이용 할 수 있습니다.

# 일 러 두 기

- **신혼부부통계는 저출산 주요정책 수립 등에 필요한 기초자료를 제공하기 위하여 2016년(2015년 11월 1일 기준)부터 매년 작성하고 있음**
  - **신혼부부를 대상으로 직접 조사하지 않고, 정부 부처 및 공공기관에서 수집·보유하고 있는 행정자료와 기 조사자료를 기초로 구축한 각종 데이터베이스를 상호 연계\*하여 작성함**
    - \* 인구동향(혼인·이혼·출생·사망)조사, 인구·가구·일자리행정통계·주택소유통계DB, 보육자료, 소득자료, 대출(금융권)자료 등
  
- **동 통계의 작성대상은 매년 11월 1일 기준 혼인 신고한 지 5년이 경과되지 않은 부부 중에서 혼인관계를 유지 중이며, 국내에 거주(부부 중 1명 이상)하고 있는 부부임**
  - **따라서 전년도 작성대상 중에서 80%내외(약 4/5)\*는 금년도 작성대상에도 동일하게 포함됨**
    - \* t년도의 작성대상은 1년차가 새로 포함, 't-1년도'의 대상 중에서 5년차가 제외됨
    - 금년 작성대상 중 전년과 작성대상이 동일한 신혼부부 수는 96만 5천 쌍으로 '20년 기준 작성대상(118만 4천 쌍)의 81.5%에 해당됨
  
- **금년에는 신혼부부의 포괄범위를 확대한 혼인기간 7년 이내인 신혼부부 현황을 추가로 작성하여 제공함**
  - \* 국토교통부 '신혼부부 주택 특별공급 운영지침'의 청약 대상이 확대됨에 따라 포괄범위를 확대하여 맞춤형 정책지원을 강화함

< 작성대상별 포괄 범위 >

	1년차	2년차	3년차	4년차	5년차	6년차	7년차
	'19.11.01. ~ '20.10.31.	'18.11.01. ~ '19.10.31.	'17.11.01. ~ '18.10.31.	'16.11.01. ~ '17.10.31.	'15.11.01. ~ '16.10.31.	'14.11.01. ~ '15.10.31.	'13.11.01. ~ '14.10.31.
작성대상	← 5년 이내 신혼부부 →						
	← 7년 이내 신혼부부 →						

□ 자료 이용 시 유의사항

- 행정 목적별로 다양하게 수집된 행정자료를 이용하여 집계함에 따라 항목별 작성시점, 작성기준 등 각 속성을 고려하여 자료를 해석할 필요가 있음
- (작성대상) 혼인신고 기준이므로 사실혼 관계는 제외됨
  - ※ '20년 기준 작성 대상은 '15. 11. 1.~ '20. 10. 31.까지 혼인 신고한 부부
- (시도별 통계 등) 통계표의 주 작성단위는 신혼부부 수(쌍)로서 부부가 서로 다른 거처에 거주하는 경우 가중치(0.5)를 적용함
- (자료별 주요 특성) 통계 작성에 활용된 기초자료별 기준시점 및 주요 특성은 다음과 같음

자료명	작성기준 시점	관련항목	비고
인구·가구DB	11. 1. 0시	가구 및 세대구성	
주택소유통계DB	11. 1. 0시	주택소유 현황	주택자산가액은 익년 1.1.기준 주택공시가격을 활용
일자리행정통계DB	10월	맞벌이 여부	무급 가족종사자 및 농림어업 생산활동 일자리는 제외
보육자료	10월	영유아 보육형태	만 5세 이하 자녀만 해당
소득자료(표본)	1. 1.~12.31.	소득	부부가 일을 통해 벌어들이는 소득 (근로사업소득)만 해당 ※ 가구의 모든 소득이 아님에 유의
금융권 대출자료 (표본)	11. 1. 0시	금융권 대출	제 1, 2금융권에서 빌린 가계대출 (개인대출+카드대출) 및 기업대출 (개인사업자대출)잔액을 말함 ※ 제3금융권(대부업체 등) 대출, 사채·임대·보증금 등은 제외되며, 명의상 대출금액이므로 실제 부채와 다를 수 있음

- 일부 통계표 수치는 반올림한 값으로 통계표 내의 합계와 일치하지 않을 수 있음
- 통계표의 수치가 5이하인 경우는 ‘\*’ 표시로 처리함

□ 결과 공표

- 보도자료: 통계청 홈페이지(<http://kostat.go.kr>)에 게시
- 통계표: KOSIS 국가통계포털(<http://kosis.kr>)에 수록('21. 12월)

# 목 차

□ 2020년 신혼부부통계 결과(요약) ..... 1

□ 2020년 신혼부부통계 결과

I. 기본 현황

1. 신혼부부 수 ..... 7

2. 혼인연차별·혼인종류별 신혼부부 수 ..... 8

3. 시도별 신혼부부 수 ..... 9

4. 신혼부부의 동거여부 ..... 10

5. 동거여부 변화와 국내 이동 현황 ..... 11

II. (초혼) 자녀 및 보육

1. 초혼 신혼부부 특성별 자녀 현황

가. 자녀 현황 ..... 13

나. 혼인연차별 ..... 14

다. 경제활동별 ..... 15

라. 주택소유 여부별 ..... 16

2. 자녀(만 5세 이하)의 보육형태별 현황 ..... 17

# 목 차

## Ⅲ. (초혼) 경제활동 현황

- 1. 맞벌이 여부 ..... 18
- 2. 소득(근로소득과 사업소득의 합) 현황
  - 가. 소득구간별 신혼부부 분포 및 평균 소득 ..... 19
  - 나. 신혼부부 특성별 소득 현황 ..... 20
- 3. 금융권 대출 현황
  - 가. 금융권 대출이 있는 신혼부부 수 ..... 22
  - 나. 신혼부부 특성별 금융권 대출 현황 ..... 23
  - 다. 소득과 금융권 대출잔액 구간별 신혼부부 분포 ..... 25

## Ⅳ. (초혼) 주거 현황

- 1. 거처 유형 ..... 26
- 2. 주택 소유 현황 ..... 27

## Ⅴ. 7년 이내 신혼부부 현황

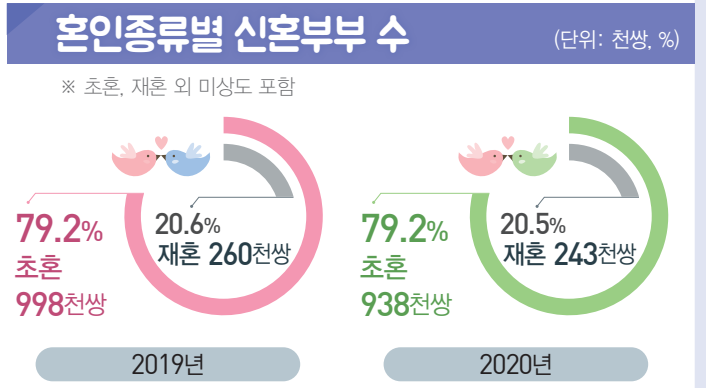
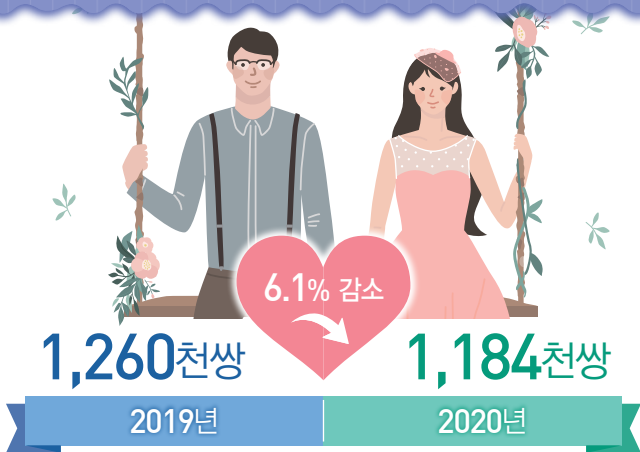
- 1. 신혼부부 수 ..... 28
- 2. 혼인종류별 현황 ..... 29
- 3. 시도별 신혼부부 수 ..... 30
- 4. 특성별 신혼부부 현황 ..... 31

□ 통계표 ..... 36

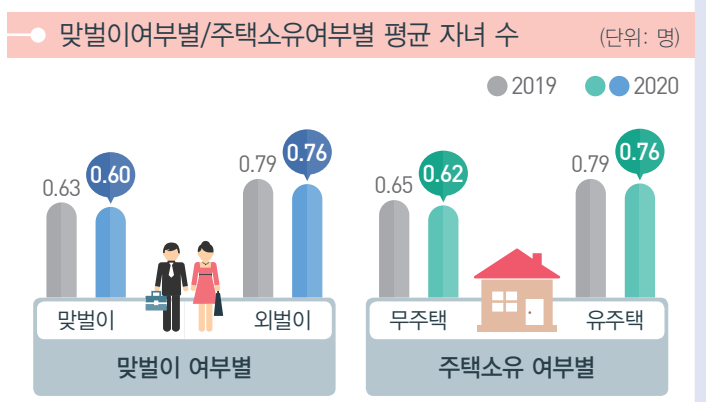
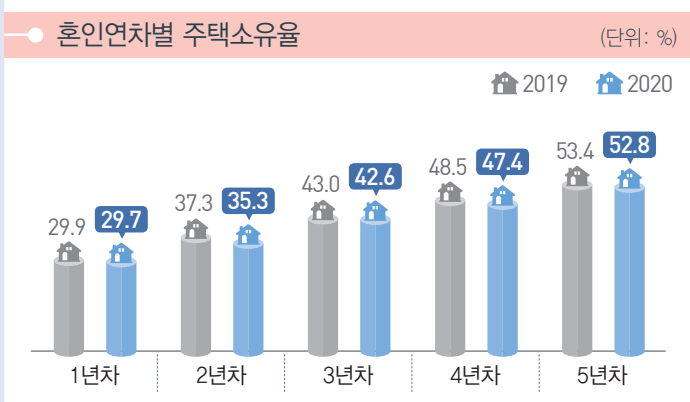
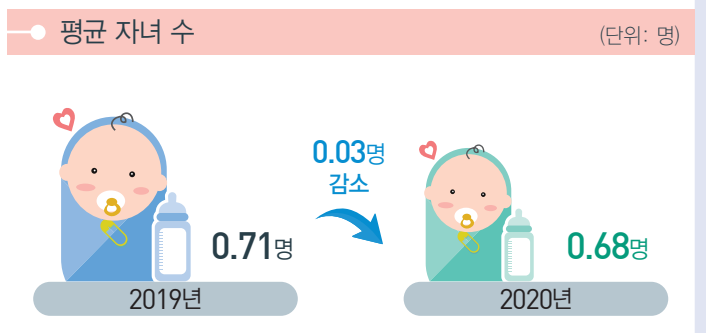
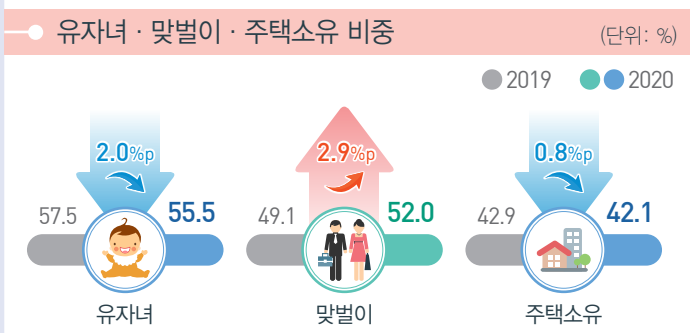
□ 부록

- 1. 신혼부부통계 작성 개요 ..... 61
- 2. 주요 용어 등 설명 ..... 63

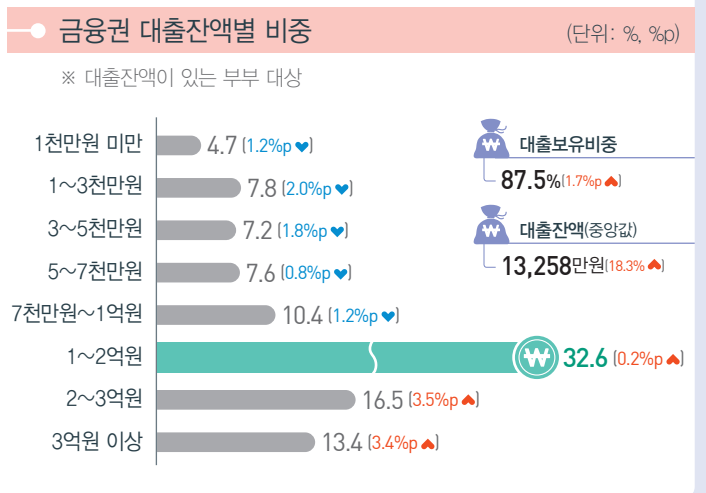
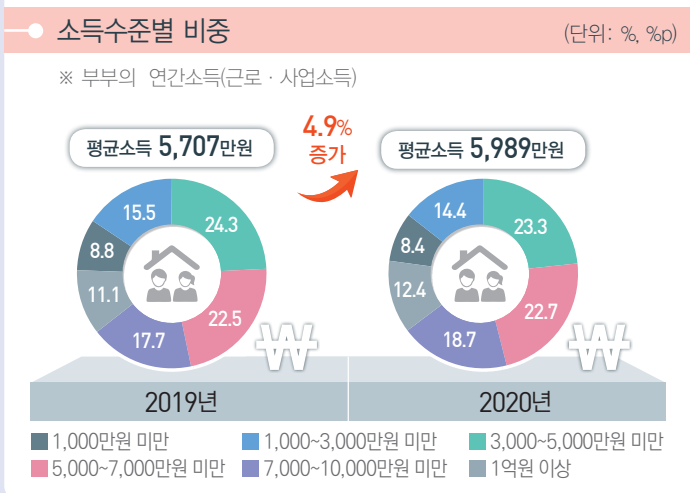
# 2020년 신혼부부통계



## 초혼 신혼부부의 주요 특징



## 초혼 신혼부부의 경제상황



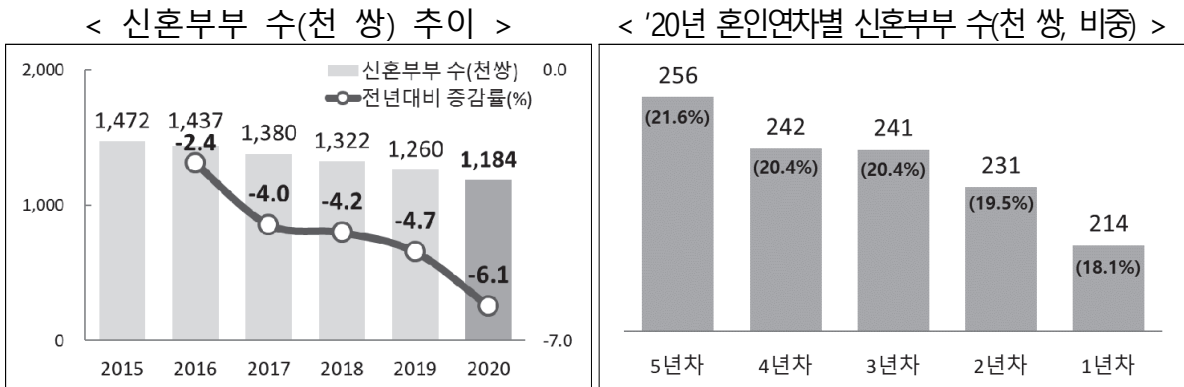
# 2020년 신혼부부통계 결과 [요약]

## ■ 기본 현황

- ◇ '20년 신혼부부는 118만 4천 쌍으로 전년대비 6.1%(7만 6천 쌍) 감소
- ◇ 혼인 1년차 신혼부부는 전년보다 9.4%(2만 2천 쌍) 감소, 연차가 낮을수록 전체 중 차지 비중이 줄어드는 추세

□ '20년 11월 1일 기준 최근 5년 이내 혼인신고 후 국내에 거주하면서 혼인관계를 유지 중인 부부는 **118만 4천 쌍**, 전년대비 6.1% 감소함

\* 전년대비 증감률: △2.4%('16년)→ △4.0%('17년)→ △4.2%('18년)→ △4.7%('19년)→ △6.1%('20년)



- (혼인연차별) 최근 혼인한 1년차 신혼부부는 전년보다 9.4%(2만 2천 쌍) 감소, 전체 중 차지 비중은 18.1%로 가장 낮음
  - 혼인 5년차(21.6%) 비중은 가장 높은 반면, 1년차(18.1%)는 가장 낮아 연차가 낮을수록 비중이 줄어드는 추세임
  - \* (5년차) 21.6% > (4년차, 3년차) 20.4% > (2년차) 19.5% > (1년차) 18.1%
- (혼인종류) 초혼부부(남편·아내 모두 초혼) 비중은 전체의 **79.2%**, 재혼부부 비중은 20.5%로 전년(20.6%)보다 **0.1%p** 하락함
- (시도별) 신혼부부가 가장 많이 거주하는 곳은 경기도(28.8%)이고, 전년대비 신혼부부 수는 17개 시도 모두 감소함
  - ※ 수도권(서울·인천·경기) 거주 비중 53.2%, 전년 52.7% 대비 0.5%p 상승함

□ (동거여부) 초혼부부의 90.7%, 재혼부부의 82.1%는 함께 거주하고 있음

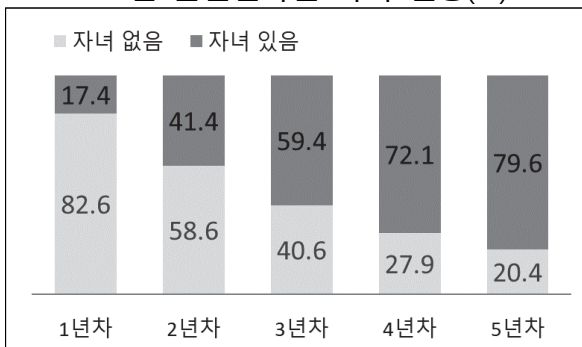
## ■ (초혼부부) 자녀 및 보육

- ◇ 초혼 신혼부부 중 유자녀 비중은 55.5%로 전년(57.5%)대비 2.0%p 하락
- ◇ 외벌이(0.76명)가 맞벌이(0.60명)보다, 주택을 소유한 부부(0.76명)가 무주택 부부(0.62명)보다 평균 자녀 수가 많음
- ◇ 만 5세 이하 자녀 보육은 어린이집(48.5%) 비중이 가장 높고, 맞벌이는 어린이집(53.2%), 외벌이는 가정양육(49.0%)이 가장 높음

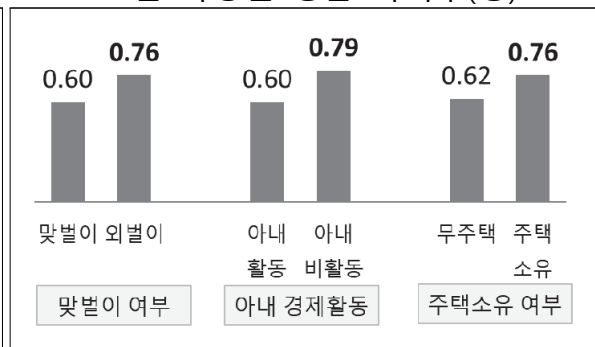
□ 초혼 신혼부부 중 자녀가 있는 부부 비중은 55.5%로 전년(57.5%)에 비해 2.0%p 하락, 평균 자녀 수는 0.68명임

- 혼인 3년차부터 유자녀(59.4%) 비중이 무자녀(40.6%)보다 높아짐
  - \* (1년차) 17.4% → (2년차) 41.4% → (3년차) 59.4% → (4년차) 72.1% → (5년차) 79.6%
- 평균 자녀 수는 외벌이 부부(0.76명)가 맞벌이(0.60명)보다 많음
  - 아내가 경제활동을 하지 않는 부부(0.79명)가 활동 중인 부부(0.60명)보다,
  - 주택을 소유한 부부(0.76명)가 무주택 부부(0.62명)보다 평균 자녀 수가 많음

< '20년 혼인연차별 자녀 현황(%) >



< '20년 특성별 평균 자녀수(명) >



- 초혼 신혼부부의 만 5세 이하의 자녀(63만 2천 명)에 대한 보육은 어린이집 비중이 48.5%로 가장 많고, 전년과 비교 시 1.8%p 하락함
- 맞벌이 부부는 어린이집(53.2%)이 가정양육(40.3%)보다, 외벌이 부부는 가정양육(49.0%)이 어린이집(44.6%)보다 더 높음



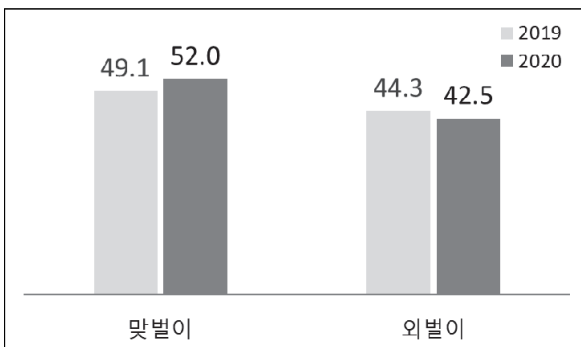
## ■ (초혼부부) 경제활동 현황

- ◇ 맞벌이 부부의 비중은 초혼 신혼부부의 52.0%로 전년보다 2.9%p 상승
- ◇ 부부 합산 연간 평균 소득은 5,989만원으로 전년대비 4.9% 증가
- ◇ 금융권 대출잔액을 보유한 부부는 87.5%, 중앙값은 1억 3,258만원

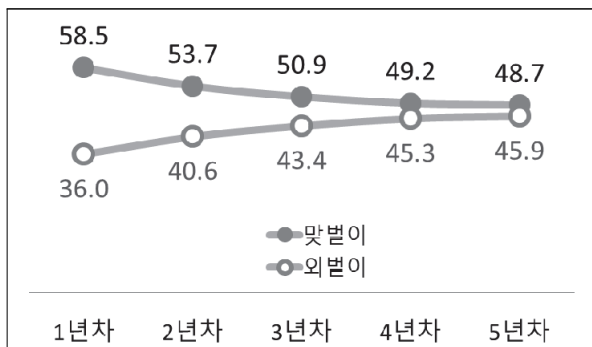
□ (맞벌이 여부) '20년 10월 기준 맞벌이 부부는 초혼 신혼부부의 52.0%(48만 7천 쌍)로 전년(49.1%)에 비해 2.9%p 상승함

○ '20년은 처음으로 모든 연차에서 맞벌이가 외벌이보다 높아짐

< 맞벌이·외벌이(%) 추이 >



<'20년 혼인연차별 맞벌이·외벌이(%)>

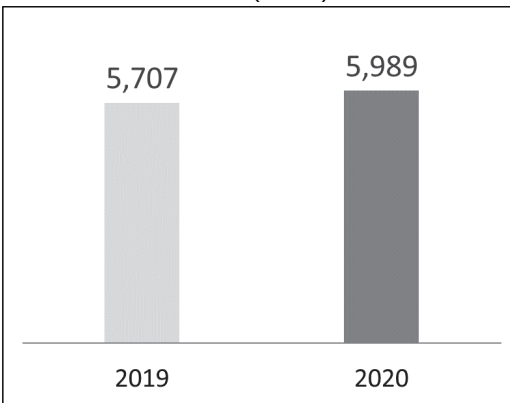


□ (소득) 부부의 연간 평균 소득(근로+사업)은 5,989만원으로 전년대비 4.9% 증가, 소득의 중앙값은 5,300만원으로 전년에 비해 3.7% 증가함

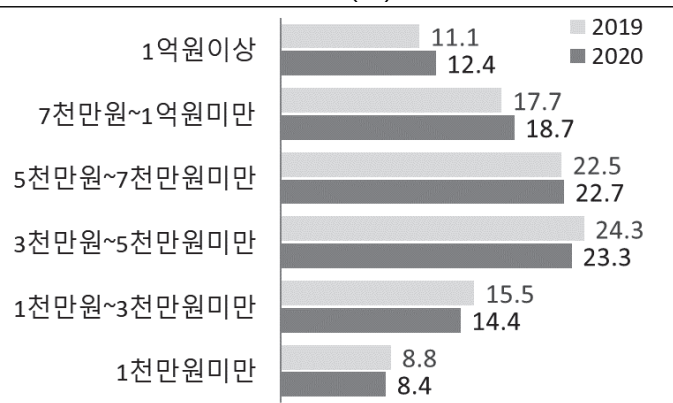
○ 부부의 소득 구간은 「3천만원~5천만원 미만」인 경우가 23.3%로 가장 많은 비중을 차지함

○ 평균 소득은 맞벌이 부부(7,709만원)가 외벌이 부부(4,533만원)보다 약 1.7배 높고, 주택을 소유한 부부(6,710만원)는 무주택 부부(5,464만원)보다 약 1.2배 높음

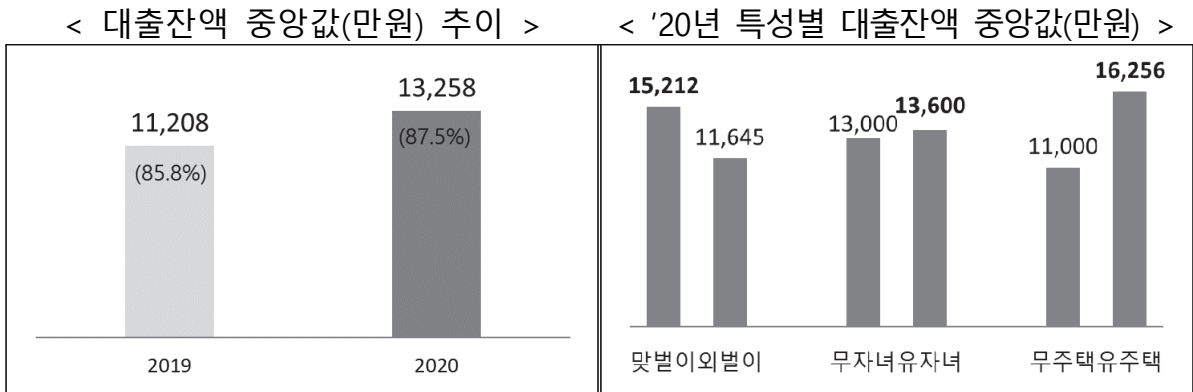
< 평균 소득(만원) 추이 >



< 소득구간별(%) 추이 >



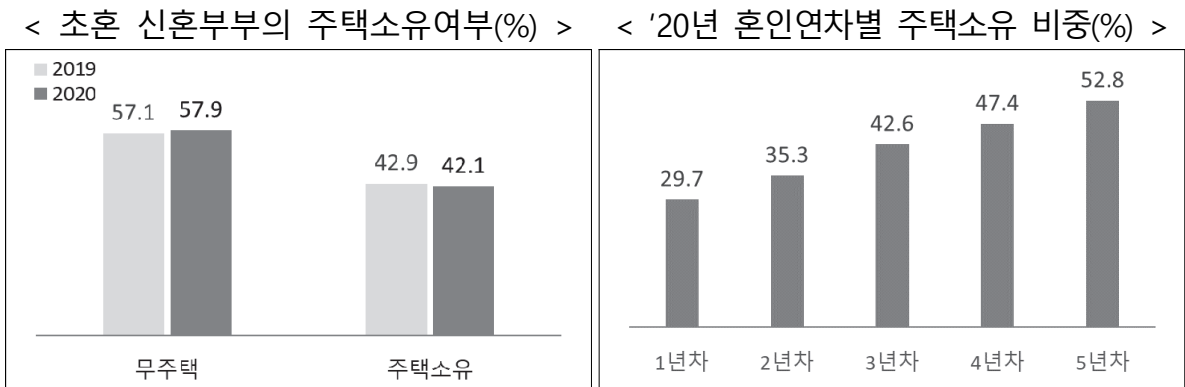
- (금융권 대출잔액) 대출잔액을 보유한 초혼 신혼부부 비중은 87.5%이며, 대출 잔액의 중앙값은 1억 3,258만원으로 전년보다 18.3% 증가함
  - 대출잔액 구간은 「1억원~2억원 미만」 비중이 32.6%로 가장 많음
  - 대출잔액의 중앙값은 맞벌이 부부(1억 5,212만원)가 외벌이 부부(1억 1,645만원)보다 약 1.3배 높고, 주택을 소유한 부부(1억 6,256만원)가 무주택 부부(1억 1,000만원)보다 약 1.5배 높음



### ■ (초혼부부) 주거 현황

- ◇ 가장 많이 거주하는 거처 유형은 아파트(71.7%)로 전년대비 1.9%p 상승
- ◇ 주택을 소유한 신혼부부는 42.1%로 전년(42.9%)보다 0.8%p 하락

- (거처유형) 초혼 신혼부부의 주된 거처 유형은 아파트(71.7%)로 전년(69.8%)보다 1.9%p 상승함
- (주택소유) 초혼 신혼부부 중 1명이라도 주택을 소유하고 있는 신혼부부는 42.1%로 전년(42.9%)보다 0.8%p 하락함
  - 주택소유 비중은 혼인 1년차 29.7%, 5년차 52.8%로 연차가 높아질수록 주택소유 비중이 높아짐



## ■ 7년 이내 신혼부부 현황

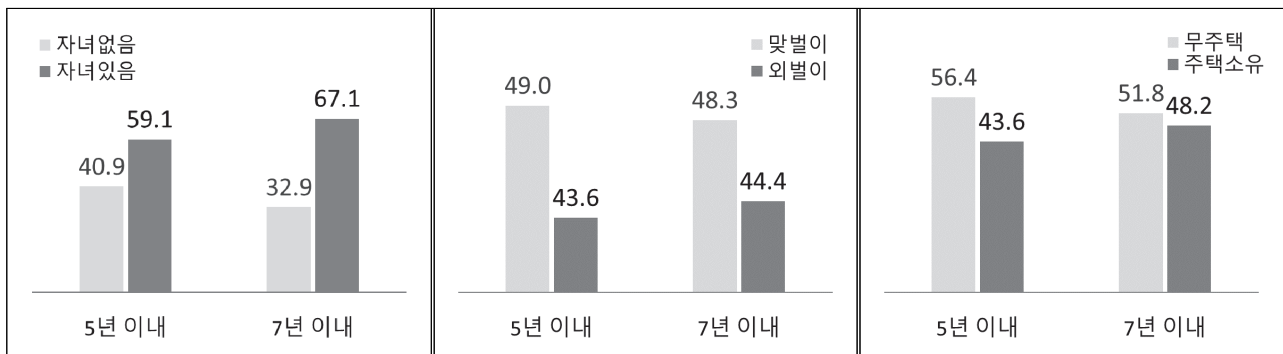
- ◇ '20년 7년 이내 신혼부부는 171만 4천 쌍으로 전년대비 5.4% 감소
- ◇ 자녀가 있는 부부는 전체의 67.1%이고, 평균 자녀수는 0.98명
- ◇ 맞벌이 비중은 48.3%, 외벌이 44.4%이며, 주택소유 비중은 48.2%

- (전체) '20년 11월 1일 기준 최근 7년 이내 혼인신고 후 국내에 거주하면서 혼인관계를 유지 중인 부부는 **171만 4천 쌍**, 전년대비 **5.4% 감소**함
  - 5년 이내 신혼부부 118만 4천 쌍보다 53만 쌍 많음
- (자녀현황) 7년 이내 신혼부부 중 자녀가 있는 부부는 **67.1%**로 전년(68.5%)보다 **1.4%p 하락**하였고, 평균 자녀수는 0.98명임
  - 유자녀 비중이 5년 이내인 신혼부부(59.1%)보다 8.0%p 높고, 5년 이내 신혼부부의 평균 자녀 수(0.81명)보다 0.17명 많음
- (맞벌이 여부) '20년 10월 기준 맞벌이 부부는 7년 이내 신혼부부 중 **48.3%**로 외벌이(44.4%)보다 3.9%p 높음
  - 맞벌이 비중이 5년 이내 신혼부부(49.0%)보다 0.7%p 낮음
- (주택소유) '20년 11월 1일 기준 7년 이내 신혼부부 중 1명이라도 주택을 소유하고 있는 부부는 **48.2%**로 전년(48.6%)에 비해 **0.4%p 하락**함
  - 5년 이내 신혼부부의 주택소유 43.6%보다 4.6%p 높음

< '20년 자녀(%) 현황 >

< '20년 맞벌이·외벌이(%) >

< '20년 주택소유(%) 현황 >



## < 2020년 신혼부부의 주요 현황 >

(단위: 쌍, 명, %)

구분		전체 <sup>1)</sup>		초혼		재혼	
		수	구성비	수	구성비	수	구성비
신혼부부 수		1,183,750	100.0	938,080	100.0	243,083	100.0
혼인 연차	5년차	256,055	21.6	206,585	22.0	49,222	20.2
	4년차	241,544	20.4	192,691	20.5	48,385	19.9
	3년차	241,248	20.4	190,750	20.3	50,024	20.6
	2년차	230,637	19.5	179,905	19.2	49,938	20.5
	1년차	214,266	18.1	168,149	17.9	45,514	18.7
자녀 <sup>2)</sup>	자녀 없음	483,988	40.9	417,741	44.5	64,483	26.5
	자녀 있음	699,762	59.1	520,339	55.5	178,600	73.5
	1명	476,874	40.3	409,691	43.7	66,515	27.4
	2명	189,551	16.0	106,652	11.4	82,776	34.1
	3명 이상	33,337	2.8	3,996	0.4	29,309	12.1
	1쌍당 평균 자녀수(명)	0.81		0.68		1.35	
경제 활동	맞벌이	580,089	49.0	487,423	52.0	92,058	37.9
	외벌이	516,083	43.6	398,533	42.5	116,063	47.7
	기타 <sup>3)</sup>	87,578	7.4	52,124	5.6	34,962	14.4
거처 종류	단독주택	182,743	15.4	114,116	12.2	67,791	27.9
	아파트	799,088	67.5	672,895	71.7	125,126	51.5
	연립주택	22,549	1.9	16,293	1.7	6,194	2.5
	다세대주택	117,345	9.9	87,912	9.4	29,019	11.9
	기타 <sup>4)</sup>	62,026	5.2	46,866	5.0	14,955	6.2
주택 소유 현황	주택 미소유	667,269	56.4	543,184	57.9	122,211	50.3
	주택 소유	516,481	43.6	394,896	42.1	120,872	49.7
	1건	421,381	35.6	332,699	35.5	88,066	36.2
	2건	74,869	6.3	50,727	5.4	24,065	9.9
	3건 이상	20,231	1.7	11,470	1.2	8,741	3.6

주 1) 미상 포함

2) 부부 중 아내를 기준으로 혼인 전 자녀를 포함한 총 자녀 수를 말함

3) 무직, 가사, 기타 등

4) 비주거용 건물 내 주택, 오피스텔 등

# I. 기본 현황

## 1. 신혼부부 수

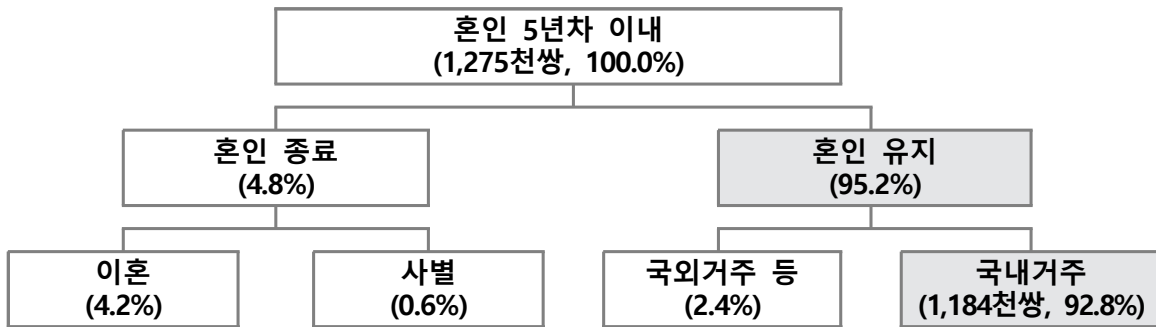
◇ '20년 11월 1일 기준 신혼부부는 118만 4천 쌍으로 전년대비 6.1% 감소

□ '20년 11월 1일 기준 신혼부부는 118만 4천 쌍으로 전년(126만 쌍)에 비해 6.1%(7만 6천 쌍) 감소함

○ 최근 5년 이내 혼인신고한 부부 127만 5천 쌍 중 국내에 거주하며 혼인상태를 유지 중인 신혼부부는 118만 4천 쌍임

\* 전년대비 증감률: △2.4%('16년)→ △4.0%('17년)→ △4.2%('18년)→ △4.7%('19년)→ △6.1%('20년)

< 신혼부부통계 작성대상 >



(단위: 쌍, %, %p)

	혼인신고 수 (A)	혼인관계 종료 (B)	이혼	사별	혼인관계 유지 (C=A-B)	국내 거주 등 (D)	작성대상 (C-D)
2019년 (구성비)	1,358,143 (100.0)	62,430 (4.6)	56,242 (4.1)	6,188 (0.5)	1,295,713 (95.4)	35,596 (2.6)	1,260,117 (92.8)
2020년 (구성비)	1,275,398 (100.0)	61,138 (4.8)	53,355 (4.2)	7,783 (0.6)	1,214,260 (95.2)	30,510 (2.4)	1,183,750 (92.8)
증감	-82,745	-1,292	-2,887	1,595	-81,453	-5,086	-76,367
증감률	-(6.1)	-(2.1)	-(5.1)	(25.8)	-(6.3)	-(14.3)	-(6.1)
비중차	-	(0.2)	(0.1)	(0.1)	-(0.2)	-(0.2)	(0.0)

< 2020년 혼인연차별 >

연차	혼인신고 수 (100.0)	혼인관계 종료 (%)	이혼 (%)	사별 (%)	혼인관계 유지 (%)	국내 거주 등 (%)	작성대상 (%)
5년차	287,178 (100.0)	8.1	7.2	0.9	91.9	2.8	256,055 (89.2)
4년차	266,039 (100.0)	6.6	5.8	0.8	93.4	2.6	241,544 (90.8)
3년차	260,217 (100.0)	4.7	4.1	0.6	95.3	2.6	241,248 (92.7)
2년차	243,345 (100.0)	2.7	2.2	0.5	97.3	2.5	230,637 (94.8)
1년차	218,619 (100.0)	0.7	0.5	0.2	99.3	1.2	214,266 (98.0)

## 2. 혼인연차별 · 혼인종류별 신혼부부 수

- ◇ 최근 혼인한 1년차 신혼부부는 전년보다 9.4%(2만 2천 쌍) 감소
- ◇ 혼인연차가 낮을수록 전체 중 차지하는 비중이 줄어드는 추세

□ 최근 혼인한 1년차 신혼부부는 전년보다 9.4%(2만 2천 쌍) 감소한 21만 4천 쌍으로 전체 중 18.1%임

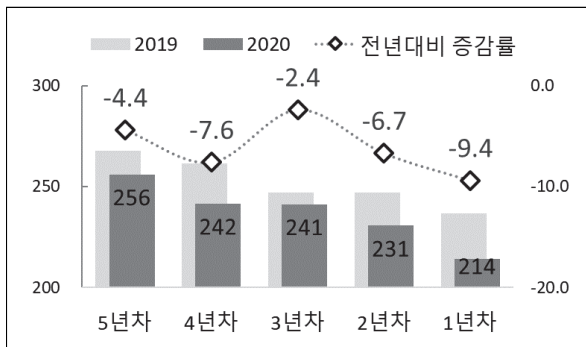
- 혼인연차별로 구성비는 5년차가 21.6%로 가장 크고, 1년차(18.1%)는 가장 작아 혼인연차가 낮을수록 구성비가 줄어드는 추세를 보임  
\* (5년차) 21.6% > (4년차, 3년차) 20.4% > (2년차) 19.5% > (1년차) 18.1%

□ 혼인종류별로 살펴보면, 초혼부부 비중은 79.2%, 재혼부부는 20.5%로 전년(20.6%)에 비해 0.1%p 하락함

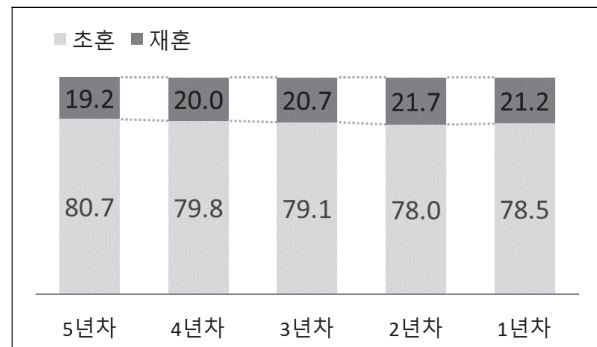
- 혼인연차별 재혼 비중은 2년차(21.7%)가 가장 높고, 5년차(19.2%)가 가장 낮음

- 혼인 1년차의 재혼 비중이 21.2%로 전년(22.3%)에 비해 1.1%p 하락함

< 혼인연차별(천 쌍, %) 현황 >



< '20년 혼인연차별 혼인종류(%) 현황 >



< 혼인연차별 초혼·재혼 현황 >

(단위: 쌍, %, %p)

	2019년				2020년				전년대비		
	총수	구성비	초혼	재혼	총수	구성비	초혼	재혼	증감	증감률	구성비차
전체	1,260,117	100.0	79.2	20.6	1,183,750	100.0	79.2	20.5	-76,367	-6.1	-
5년차	267,793	21.3	80.7	19.3	256,055	21.6	80.7	19.2	-11,738	-4.4	0.3
4년차	261,425	20.7	80.2	19.7	241,544	20.4	79.8	20.0	-19,881	-7.6	-0.3
3년차	247,132	19.6	79.2	20.6	241,248	20.4	79.1	20.7	-5,884	-2.4	0.8
2년차	247,187	19.6	78.4	21.4	230,637	19.5	78.0	21.7	-16,550	-6.7	-0.1
1년차	236,580	18.8	77.4	22.3	214,266	18.1	78.5	21.2	-22,314	-9.4	-0.7

\* 전체에는 초혼, 재혼 외 미상이 포함됨

### 3. 시도별 신혼부부 수

- ◇ 신혼부부는 경기(28.8%), 서울(18.5%), 경남(6.1%) 순으로 많이 거주
- ◇ 전년대비 신혼부부 수는 17개 시도 모두 감소

□ 신혼부부가 가장 많이 거주하는 곳은 28.8%(34만 1천 쌍)의 경기도이며, 서울 18.5%(21만 9천 쌍), 경남 6.1%(7만 2천 쌍)순으로 나타남

○ 전년대비 신혼부부 수는 경남(-8.8%), 인천(-8.6%), 울산(-8.5%) 등 17개 시도 모두 감소함

※ 수도권(서울·인천·경기) 거주 비중은 53.2%, 전년 52.7%보다 0.5%p 상승

□ 초혼은 세종(87.3%), 서울(86.2%), 대구(81.8%) 순으로 많이 거주하고, 재혼은 전남(28.5%), 제주(28.1%), 강원(27.1%) 순으로 많이 거주함

< 시도별 신혼부부 수 및 혼인종류별 현황 >

(단위: 쌍, %, %p)

	2019년				2020년				전년대비			
	총수	구성비	초혼	재혼	총수	구성비	초혼	재혼	증감	증감률	초혼	재혼
전국	1,260,117	(100.0)	79.2	20.6	1,183,750	(100.0)	79.2	20.5	-76,367	-6.1	0.0	-0.1
서울	232,454	(18.4)	85.7	14.0	219,101	(18.5)	86.2	13.5	-13,353	-5.7	0.5	-0.5
부산	72,403	(5.7)	79.9	20.0	67,632	(5.7)	80.4	19.5	-4,771	-6.6	0.5	-0.5
대구	54,078	(4.3)	81.6	18.3	49,774	(4.2)	81.8	18.1	-4,304	-8.0	0.2	-0.2
인천	75,794	(6.0)	76.3	23.5	69,296	(5.9)	75.9	23.8	-6,498	-8.6	-0.4	0.3
광주	33,878	(2.7)	80.5	19.4	31,648	(2.7)	80.5	19.3	-2,230	-6.6	0.0	-0.1
대전	35,066	(2.8)	80.7	19.2	32,559	(2.8)	80.3	19.5	-2,507	-7.1	-0.4	0.3
울산	30,431	(2.4)	79.0	20.9	27,835	(2.4)	79.0	20.9	-2,596	-8.5	0.0	0.0
세종	12,966	(1.0)	86.8	13.1	12,225	(1.0)	87.3	12.6	-741	-5.7	0.5	-0.5
경기	356,169	(28.3)	79.5	20.3	341,434	(28.8)	79.6	20.2	-14,735	-4.1	0.1	-0.1
강원	34,928	(2.8)	73.0	26.9	33,486	(2.8)	72.8	27.1	-1,442	-4.1	-0.2	0.2
충북	38,744	(3.1)	74.4	25.4	36,691	(3.1)	74.2	25.7	-2,053	-5.3	-0.2	0.3
충남	54,280	(4.3)	74.6	25.2	50,406	(4.3)	74.0	25.8	-3,874	-7.1	-0.6	0.6
전북	36,082	(2.9)	73.6	26.2	33,503	(2.8)	73.4	26.5	-2,579	-7.1	-0.2	0.3
전남	38,275	(3.0)	71.7	28.2	35,888	(3.0)	71.4	28.5	-2,387	-6.2	-0.3	0.3
경북	57,670	(4.6)	75.1	24.8	53,145	(4.5)	74.4	25.4	-4,525	-7.8	-0.7	0.6
경남	79,222	(6.3)	76.3	23.5	72,264	(6.1)	75.9	23.9	-6,958	-8.8	-0.4	0.4
제주	17,682	(1.4)	71.6	27.9	16,868	(1.4)	71.4	28.1	-814	-4.6	-0.2	0.2

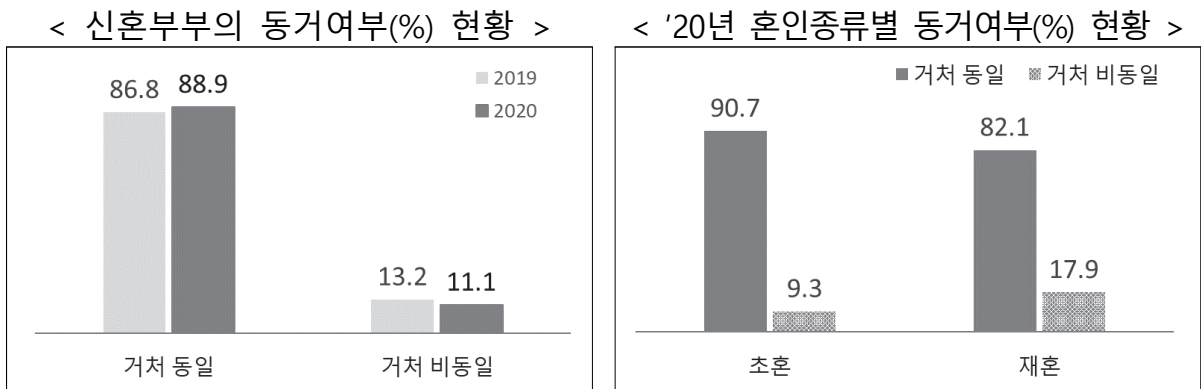
\* 부부의 거처가 다른 경우 각 시도에 가중치(0.5)를 적용, 전체에는 미상이 포함



#### 4. 신혼부부의 동거여부

- ◇ 함께 거주하고 있는 신혼부부는 전체의 88.9%인 105만 2천 쌍
- ◇ 초혼은 90.7%, 재혼은 82.1%가 함께 거주하고 전년보다 각각(2.2%p, 1.5%p) 상승

- '20년 11월 1일 기준 동일한 거처에 함께 거주하고 있는 부부는 전체의 88.9%(105만 2천 쌍)로 전년(86.8%)보다 2.1%p 상승함
- 함께 거주하는 초혼부부는 90.7%로 전년보다 2.2%p 상승하였고, 재혼부부는 82.1%로 전년대비 1.5%p 상승함
- 따로 거주하는 신혼부부 비중은 '19년과 '20년 모두 초혼부부보다 재혼부부가 더 높은 것으로 나타남



< 동거여부별 신혼부부 현황 >

(단위: 쌍, %, %p)

	2019년			2020년			전년대비		
	합계	초혼	재혼	합계	초혼	재혼	증감	증감률	비중차
합계	1,260,117 (100.0)	998,365 (100.0)	259,538 (100.0)	1,183,750 (100.0)	938,080 (100.0)	243,083 (100.0)	-76,367	-6.1	-
부부거처 동일	1,093,638 (86.8)	(88.5)	(80.6)	1,052,365 (88.9)	(90.7)	(82.1)	-41,273	-3.8	(2.1)
부부거처 비동일	166,479 (13.2)	(11.5)	(19.4)	131,385 (11.1)	(9.3)	(17.9)	-35,094	-21.1	-(2.1)
국내	110,949 (8.8)	(8.6)	(9.6)	86,961 (7.3)	(6.9)	(9.0)	-23,988	-21.6	-(1.5)
기타*	55,530 (4.4)	(2.9)	(9.8)	44,424 (3.8)	(2.3)	(8.8)	-11,106	-20.0	-(0.6)

\* 기타(국내, 외국 등)

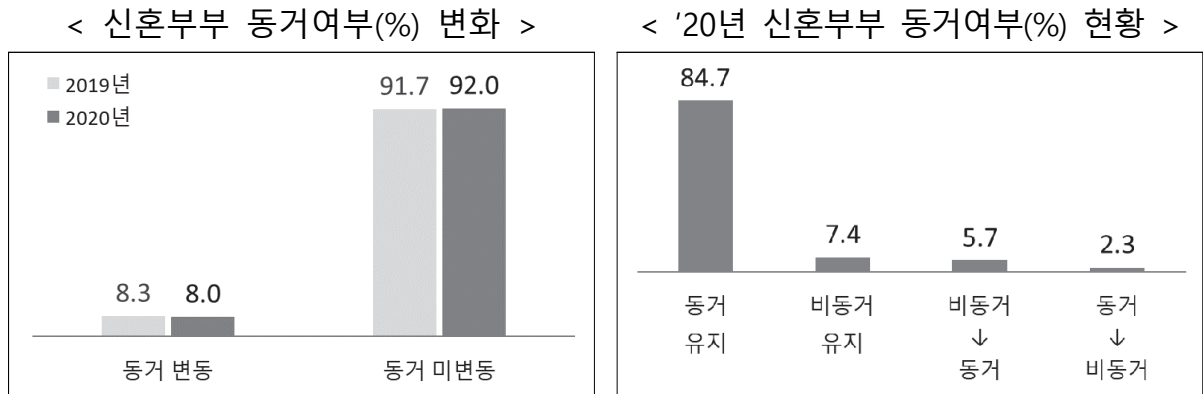


## 5. 신혼부부의 동거여부 변화와 국내 이동 현황

※ 금년 작성 대상 중 전년과 작성대상이 동일한 신혼부부 대상으로 작성(96만 5천 쌍)

- ◇ 함께 거주하는지 1년 전과 비교한 동거여부 변화는 전체의 8.0%가 변동
- ◇ 1년 전 거주지역과 비교한 국내 이동이 있는 신혼부부는 전체의 20.8%

- **(동거여부 변화)** 1년 전과 비교한 동거 변동이 있는 신혼부부는 전체의 8.0%(7만 7천 쌍)으로 전년(8.3%)보다 0.3%p 하락하였고,
  - 그중 '19년 따로 거주하다 '20년 함께 거주하게 된 신혼부부는 전체의 5.7%이고, 반대의 경우가 2.3%로 나타남



### < 동거여부 변화 >

(단위: 쌍, %, %p)

		2019년	구성비	2020년	구성비	구성비차
대상 신혼부부*		1,017,218	100.0	964,904	100.0	-
동거 변동	소계	84,404	8.3	77,026	8.0	-0.3
	비동거 → 동거	52,181	5.1	55,009	5.7	0.6
	동거 → 비동거	32,223	3.2	22,017	2.3	-0.9
동거 미변동	소계	932,814	91.7	887,878	92.0	0.3
	동거 유지(거처 동일)	851,090	83.7	816,833	84.7	1.0
	비동거 유지(거처 비동일)	81,724	8.0	71,045	7.4	-0.6

\* 금년 작성대상 중 전년과 작성대상이 동일한 신혼부부 대상으로 작성(96만 5천쌍)

□ (국내 이동) '19년과 '20년의 각 11월 1일 기준으로 국내에서 읍면동 경계를 벗어나 이동한 신혼부부는 전체의 20.8%로 전년보다 0.8%p 상승함

- 거주지역 이동이 있었던 신혼부부 중 동일 시도 내 이동은 70.3%이고, 시도 간 이동은 29.7%임
- 국내에서 이동한 신혼부부의 비중은 세종이 24.0%로 가장 높고, 경기(22.5%), 강원(22.1%) 순으로 나타남
- 세종은 다른 시도에서 전입(60.6%)한 비중이 동일 시도 내 이동(39.4%)보다 더 높은 반면, 그 외 시도는 동일 시도 내 이동이 더 높음

< 신혼부부의 국내 거주지역 이동 현황 >

(단위: 쌍, %, %p)

	2019년					2020년					전년대비			
	대상 신혼 부부*	이동부부 수	동일 시도 내 이동	다른 시도 에서 전입	대 상 신 혼 부 부*	이동부부 수	동일 시도 내 이동	다른 시도 에서 전입	이동부부 수	동일 시도 내 이동	다른 시도 에서 전입	이동부부 수	동일 시도 내 이동	다른 시도 에서 전입
전국	1,017,218	203,423	20.0	70.0	30.0	964,904	201,062	20.8	70.3	29.7	-2,361	0.8	0.3	-0.3
서울	183,458	35,916	19.6	76.7	23.3	173,358	37,876	21.8	75.6	24.4	1,960	2.2	-1.1	1.1
부산	58,493	10,162	17.4	77.3	22.7	55,044	11,474	20.8	76.5	23.5	1,312	3.4	-0.8	0.8
대구	43,855	7,662	17.5	75.2	24.8	41,134	7,860	19.1	77.6	22.4	198	1.6	2.4	-2.4
인천	61,379	12,565	20.5	66.3	33.7	57,168	11,314	19.8	68.1	31.9	-1,251	-0.7	1.8	-1.8
광주	27,339	5,421	19.8	72.8	27.2	25,909	5,269	20.3	75.9	24.1	-152	0.5	3.1	-3.1
대전	28,309	5,849	20.7	68.9	31.1	26,392	5,711	21.6	69.0	31.0	-138	0.9	0.1	-0.1
울산	24,844	4,589	18.5	78.5	21.5	22,954	4,151	18.1	77.0	23.0	-438	-0.4	-1.5	1.5
세종	10,611	2,973	28.0	35.7	64.3	10,193	2,446	24.0	39.4	60.6	-527	-4.0	3.7	-3.7
경기	289,321	64,174	22.2	67.3	32.7	279,726	62,940	22.5	67.0	33.0	-1,234	0.3	-0.3	0.3
강원	28,064	6,275	22.4	66.1	33.9	27,394	6,056	22.1	66.4	33.6	-219	-0.3	0.3	-0.3
충북	31,304	6,469	20.7	68.6	31.4	29,852	6,089	20.4	68.7	31.3	-380	-0.3	0.1	-0.1
충남	44,162	7,769	17.6	63.6	36.4	41,528	7,820	18.8	65.3	34.7	51	1.2	1.7	-1.7
전북	29,060	5,515	19.0	76.9	23.1	27,427	5,514	20.1	76.6	23.4	-1	1.1	-0.3	0.3
전남	30,898	5,313	17.2	61.9	38.1	29,387	4,949	16.8	62.2	37.8	-364	-0.4	0.3	-0.3
경북	46,945	8,327	17.7	67.4	32.6	43,960	8,072	18.4	67.6	32.4	-255	0.7	0.2	-0.2
경남	64,898	11,624	17.9	73.0	27.0	59,783	10,875	18.2	73.1	26.9	-749	0.3	0.1	-0.1
제주	14,282	2,824	19.8	71.6	28.4	13,699	2,651	19.4	71.2	28.8	-173	-0.4	-0.4	0.4

\* 금년 작성대상 중 전년과 작성대상이 동일한 신혼부부 대상으로 작성, 부부의 거처가 다른 경우 각 시도에 가중치(0.5)를 적용

## Ⅱ. 자녀 및 보육

※ 「Ⅱ.자녀 및 보육」 부터 「Ⅳ.주거현황」까지는 초혼 신혼부부 대상으로 분석  
 - 전체 신혼부부 및 재혼 신혼부부에 대한 통계표는 국가통계포털(www.kosis.kr)에 제공 예정

### 1. 초혼 신혼부부 특성별 자녀 현황

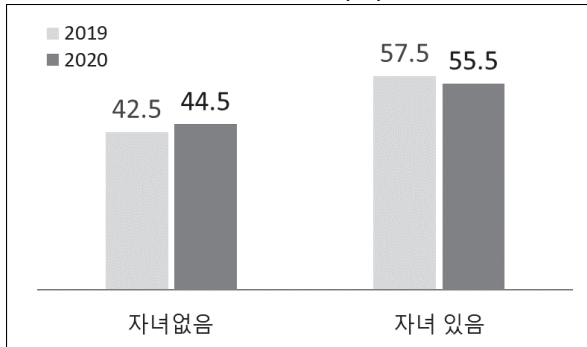
#### 가. 자녀 현황

- ◇ 초혼 신혼부부 중 자녀가 없는 부부는 44.5%로 전년(42.5%)보다 2.0%p 상승
- ◇ 평균 자녀수는 0.68명으로 전년(0.71명)보다 0.03명 감소

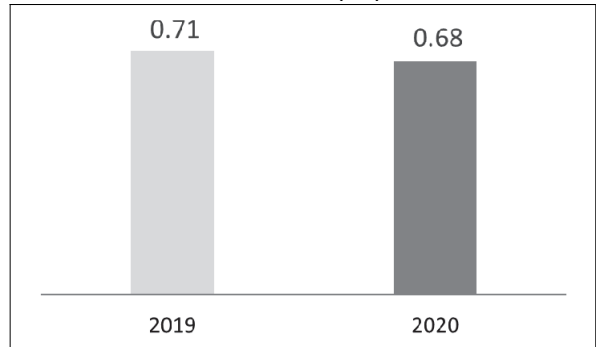
- 초혼 신혼부부 93만 8천 쌍 중 자녀가 없는 부부는 전체의 44.5% (41만 8천 쌍)로 전년(42.5%)에 비해 2.0%p 상승함
- 자녀가 있는 부부 비중은 55.5%이고, 평균 자녀 수는 0.68명으로 전년(0.71명) 보다 0.03명 감소함

\* 유자녀비중: 64.5%('15) → 63.7%('16) → 62.5%('17) → 59.8%('18) → 57.5%('19) → 55.5%('20)

< 신혼부부 자녀(%) 현황 >



< 평균 자녀 수(명) 현황 >



< 초혼 신혼부부의 자녀 현황 >

(단위: 쌍, %, %p, 명)

		합계	자녀 없음	자녀 있음	자녀 있음			평균 자녀 수
					1명	2명	3명이상	
2019년 (구성비)		998,365 (100.0)	424,126 (42.5)	574,239 (57.5)	445,897 (44.7)	123,818 (12.4)	4,524 (0.5)	0.71
	2020년 (구성비)	938,080 (100.0)	417,741 (44.5)	520,339 (55.5)	409,691 (43.7)	106,652 (11.4)	3,996 (0.4)	
전년 대비	증감	-60,285	-6,385	-53,900	-36,206	-17,166	-528	-0.03
	증감률	-6.0	-1.5	-9.4	-8.1	-13.9	-11.7	
	비중차	-	(2.0)	-(2.0)	-(1.0)	-(1.0)	-(0.1)	

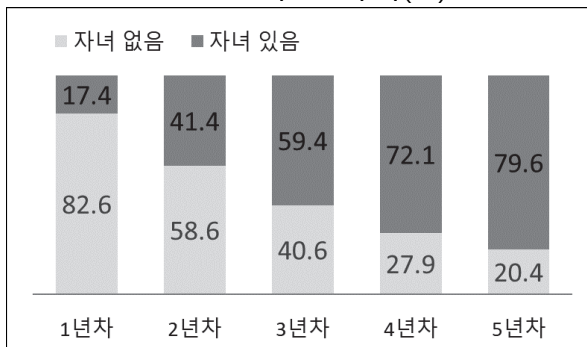
\* 자녀 수는 아내 기준으로 혼인 신고 이전의 자녀도 모두 포함하여 산정

## 나. 혼인연차별

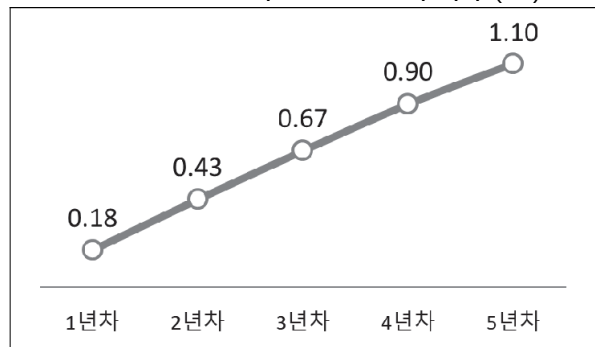
- ◇ 혼인 3년차에 ‘자녀 있음’ 비중은 59.4%로 무자녀(40.6%)보다 높아짐
- ◇ 평균 자녀 수는 혼인 1년차 0.18명, 5년차 1.10명으로 혼인연차가 높을수록 많아짐

- 초혼 신혼부부의 유자녀 비중은 혼인 3년차에 59.4%로 무자녀(40.6%)보다 높아짐
  - 1년차 17.4%에서 5년차 79.6%로 혼인연차가 높을수록 유자녀 비중이 높음
- 혼인연차별 평균 자녀 수는 혼인 1년차 0.18명에서 2년차 0.43명, 3년차 0.67명, 4년차 0.90명, 5년차에 1.10명임
  - 2명 이상 자녀가 있는 신혼부부 비중은 1년차 0.3%, 5년차 28.8%로 혼인연차가 높을수록 자녀 2명 이상인 비중이 높아짐

< '20년 혼인연차별 자녀(%) 현황 >



< '20년 혼인연차별 평균 자녀수(명) >



< '20년 초혼 신혼부부의 혼인연차별 자녀 현황 >

(단위: 쌍, 명, %)

		합계	자녀		자녀 수			평균 자녀 수
			없음	있음	1명	2명	3명이상	
전체 (구성비)		938,080 (100.0)	417,741 (44.5)	520,339 (55.5)	409,691 (43.7)	106,652 (11.4)	3,996 (0.4)	0.68
혼인 연차	5년차	206,585 (100.0)	42,164 (20.4)	164,421 (79.6)	105,110 (50.9)	56,718 (27.5)	2,593 (1.3)	1.10
	4년차	192,691 (100.0)	53,812 (27.9)	138,879 (72.1)	104,998 (54.5)	32,933 (17.1)	948 (0.5)	0.90
	3년차	190,750 (100.0)	77,483 (40.6)	113,267 (59.4)	99,216 (52.0)	13,736 (7.2)	315 (0.2)	0.67
	2년차	179,905 (100.0)	105,455 (58.6)	74,450 (41.4)	71,622 (39.8)	2,736 (1.5)	92 (0.1)	0.43
	1년차	168,149 (100.0)	138,827 (82.6)	29,322 (17.4)	28,745 (17.1)	529 (0.3)	48 (0.0)	0.18

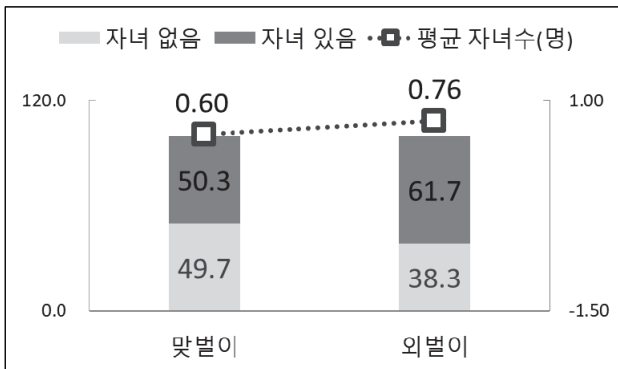
\* 자녀 수는 아내 기준으로 혼인 신고 이전의 자녀도 모두 포함하여 산정

## 다. 경제활동별

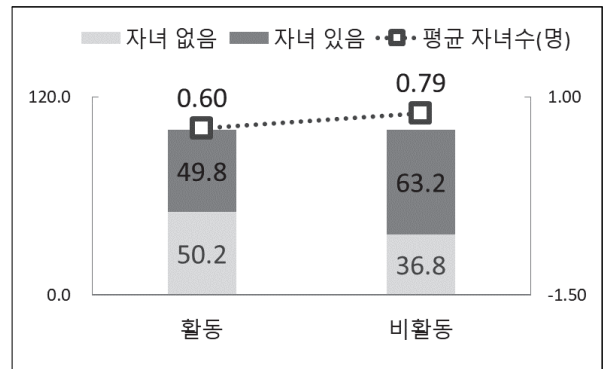
- ◇ 맞벌이 부부의 유자녀 비중은 50.3%로 외벌이(61.7%) 부부보다 낮음
- ◇ 아내가 경제활동하는 부부의 유자녀 비중(49.8%)이 경제활동을 하지 않는 부부(63.2%) 보다 낮음

- '20. 10월 기준 맞벌이 부부 중 자녀가 있는 부부의 비중은 50.3%로 외벌이 부부(61.7%)보다 11.4%p 낮으며,
  - 맞벌이 부부의 평균 자녀 수도 0.60명으로 외벌이 부부(0.76명)에 비해 0.16명 적음
- 아내가 경제활동을 하는 부부의 유자녀 비중은 49.8%로 아내가 경제활동을 하지 않는 부부의 유자녀 비중(63.2%)보다 13.4%p 낮음
  - 아내가 경제활동하는 부부의 평균 자녀 수는 0.60명으로 경제활동을 하지 않는 부부(0.79명)보다 0.19명 적음

< '20년 맞벌이 여부별 자녀 현황 >



< '20년 아내 경제활동여부별 자녀 현황 >



< '20년 초혼 신혼부부의 경제활동별 자녀 현황 >

(단위: 쌍, 명, %)

		합계	자녀 없음	자녀 있음	1명	2명	3명이상	평균 자녀수
전체 (구성비)		938,080 (100.0)	417,741 (44.5)	520,339 (55.5)	409,691 (43.7)	106,652 (11.4)	3,996 (0.4)	0.68
부부 경제활동	맞벌이	487,423 (100.0)	242,124 (49.7)	245,299 (50.3)	198,205 (40.7)	45,715 (9.4)	1,379 (0.3)	0.60
	외벌이	398,533 (100.0)	152,717 (38.3)	245,816 (61.7)	189,098 (47.4)	54,531 (13.7)	2,187 (0.5)	0.76
	기타	52,124 (100.0)	22,900 (43.9)	29,224 (56.1)	22,388 (43.0)	6,406 (12.3)	430 (0.8)	0.70
아내 경제활동	활동	542,163 (100.0)	272,009 (50.2)	270,154 (49.8)	218,205 (40.2)	50,352 (9.3)	1,597 (0.3)	0.60
	비활동	395,917 (100.0)	145,732 (36.8)	250,185 (63.2)	191,486 (48.4)	56,300 (14.2)	2,399 (0.6)	0.79

\* 자녀 수는 아내 기준으로 혼인신고 이전의 자녀도 모두 포함하여 산정

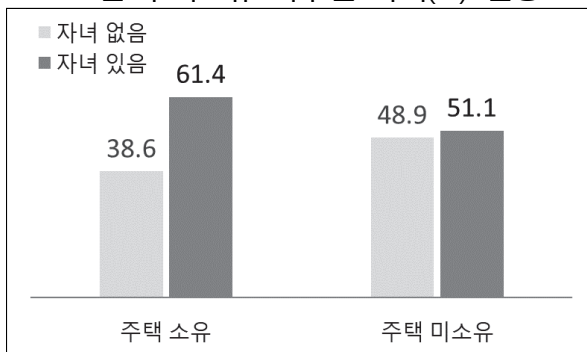
## 라. 주택소유 여부별

◇ 무주택 부부의 유자녀 비중(51.1%)이 주택을 소유한 부부(61.4%) 보다 낮음

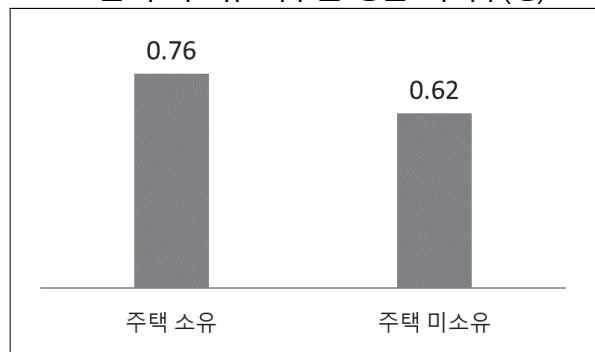
□ '20. 11. 1. 기준 주택을 소유한 부부의 유자녀 비중은 61.4%로 무주택 부부(51.1%)보다 10.3%p 높음

□ 주택을 소유한 부부의 평균 자녀 수는 0.76명으로 무주택 부부(0.62명)에 비해 0.14명 많음

< '20년 주택소유 여부별 자녀(%) 현황 >



< '20년 주택소유 여부별 평균 자녀수(명) >



< '20년 초혼 신혼부부의 주택소유 여부별 자녀 현황 >

(단위: 쌍, 명, %)

		합계	자녀 없음	자녀 있음	1명	2명	3명이상	평균 자녀 수
전체		938,080	417,741	520,339	409,691	106,652	3,996	0.68
(구성비)		(100.0)	(44.5)	(55.5)	(43.7)	(11.4)	(0.4)	
주택 소유	소유	394,896	152,376	242,520	187,621	53,190	1,709	0.76
	1건	332,699	130,335	202,364	156,961	44,029	1,374	0.75
	2건이상	62,197	22,041	40,156	30,660	9,161	335	0.80
	미소유	543,184	265,365	277,819	222,070	53,462	2,287	0.62

\* 자녀 수는 아내 기준으로 혼인신고 이전의 자녀도 모두 포함하여 산정

## 2. 자녀(만 5세 이하)의 보육형태별 현황

- ◇ 만 5세 이하의 자녀 보육은 어린이집이 48.5%로 가장 높음
- ◇ 맞벌이 부부는 어린이집(53.2%), 외벌이는 가정양육(49.0%)이 가장 높음

□ 초혼 신혼부부의 자녀 중 만 5세 이하의 영유아 총 63만 2천 명에 대한 '20년 10월 기준 보육형태는

- 어린이집 보육 비중이 48.5%(30만 7천 명)로 가장 높고, 그 다음이 가정양육(45.0%), 유치원(3.4%) 순으로 나타남
- 전년대비 어린이집 비중은 1.8%p 하락한 반면, 가정양육은 1.0%p 상승함

□ 맞벌이 부부는 어린이집(53.2%), 외벌이는 가정양육(49.0%)이 가장 높음

- 맞벌이 부부는 외벌이 부부에 비해 어린이집 비중이 8.6%p 높고, 아이돌봄서비스(종일+시간제)를 이용하는 경우도 1.5%p 높음

\* 아이돌봄서비스(종일+시간제): 맞벌이 3.8%, 외벌이 2.3%

### < 초혼 신혼부부의 자녀 보육형태별 현황 >

(단위: 명, %, %p)

		합 계	가정양육	돌봄 혼합*	어린이집	돌봄 혼합*	유치원	돌봄 혼합*	아이돌봄 서비스 (종일제)	기타 (미상 등)
2019년		703,262	309,236	6,354	353,596	13,655	22,903	835	815	16,712
(구성비)		(100.0)	(44.0)	(0.9)	(50.3)	(1.9)	(3.3)	(0.1)	(0.1)	(2.4)
2020년		631,622	284,362	6,052	306,526	11,287	21,718	640	839	18,177
(구성비)		(100.0)	(45.0)	(1.0)	(48.5)	(1.8)	(3.4)	(0.1)	(0.1)	(2.9)
전 년 대 비	증감	-71,640	-24,874	-302	-47,070	-2,368	-1,185	-195	24	1,465
	증감률	-10.2	-8.0	-4.8	-13.3	-17.3	-5.2	-23.4	2.9	8.8
	비중차	-	(1.0)	(0.1)	-(1.8)	-(0.1)	(0.1)	(0.0)	(0.0)	(0.5)

#### <2020년 맞벌이 여부별>

맞벌이	292,673 (100.0)	117,807 (40.3)	2,961 (1.0)	155,762 (53.2)	7,193 (2.5)	9,840 (3.4)	424 (0.1)	534 (0.2)	8,730 (3.0)
외벌이	303,036 (100.0)	148,551 (49.0)	2,781 (0.9)	135,289 (44.6)	3,673 (1.2)	10,672 (3.5)	190 (0.1)	282 (0.1)	8,242 (2.7)
기타	35,913 (100.0)	18,004 (50.1)	310 (0.9)	15,475 (43.1)	421 (1.2)	1,206 (3.4)	26 (0.1)	23 (0.1)	1,205 (3.4)

\* 가정양육수당·어린이집(보육료)·유치원(유아학비) 지원과 아이돌봄서비스(시간제)를 같이 받은 경우

※ 보육형태는 정부 보육지원사업에 따라 지원을 받는 현황을 집계한 것으로 가정양육수당, 어린이집(보육료), 유치원(유아학비), 아이돌봄서비스(종일제)는 상호 중복 지원되지 않으므로 지원 현황에 따라 보육형태 파악이 가능



### III. 경제활동 현황

#### 1. 맞벌이 여부

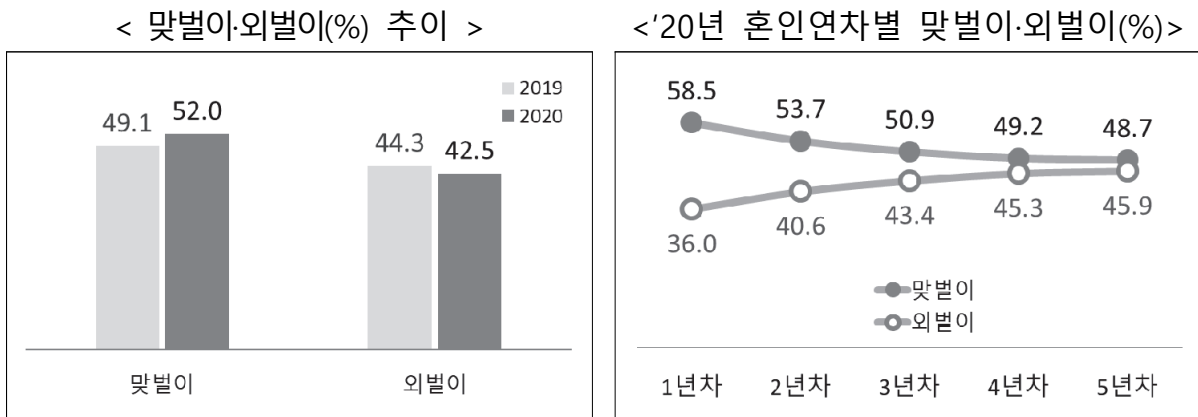
◇ 초혼 신혼부부 중 '20년 10월 기준 맞벌이 부부는 전체의 52.0%에 해당하는 48만 7천 쌍으로 전년(49.1%)에 비해 2.9%p 상승

□ 초혼 신혼부부 93만 8천 쌍 중에서 '20년 10월 기준 맞벌이 부부는 52.0%(48만 7천 쌍)를 차지하여 전년(49.1%)에 비해 2.9%p 상승함

○ 혼인연차별 맞벌이 비중은 1년차가 58.5% 가장 높고, 혼인연차가 최근일수록 맞벌이 비중이 높은 추세임

\* (1년차) 58.5% > (2년차) 53.7% > (3년차) 50.9% > (4년차) 49.2% > (5년차) 48.7%

○ '20년은 처음으로 모든 연차에서 맞벌이 비중이 외벌이 보다 더 높음



#### < 초혼 신혼부부의 맞벌이 여부별 현황 >

(단위: 쌍, %, %p)

	합 계	맞벌이	외벌이			기타*	
			소계	남편만	아내만		
2019년 (구성비)	998,365 (100.0)	490,407 (49.1)	442,076 (44.3)	381,392 (38.2)	60,684 (6.1)	65,882 (6.6)	
2020년 (구성비)	938,080 (100.0)	487,423 (52.0)	398,533 (42.5)	343,793 (36.6)	54,740 (5.8)	52,124 (5.6)	
전년 대비	증감	-60,285	-2,984	-43,543	-37,599	-5,944	-13,758
	증감률	-6.0	-0.6	-9.8	-9.9	-9.8	-20.9
	비중차	-	(2.9)	-(1.8)	-(1.6)	-(0.3)	-(1.0)

#### < 2020년 혼인연차별 >

연차	합 계	맞벌이	외벌이	기타*
5년차	206,585 (100.0)	(48.7)	(45.9)	(5.4)
4년차	192,691 (100.0)	(49.2)	(45.3)	(5.5)
3년차	190,750 (100.0)	(50.9)	(43.4)	(5.6)
2년차	179,905 (100.0)	(53.7)	(40.6)	(5.7)
1년차	168,149 (100.0)	(58.5)	(36.0)	(5.6)

\* 무직, 가사, 미상 등



## 2. 소득(근로소득과 사업소득의 합) 현황

<유의사항> 소득은 과세자료를 활용하여 추정함에 따라 농업 등 비과세소득 또는 미신고 소득은 포함되지 않은 한계가 있으므로 이용에 유의하시기 바랍니다.

### 가. 소득구간별 신혼부부 분포 및 평균 소득

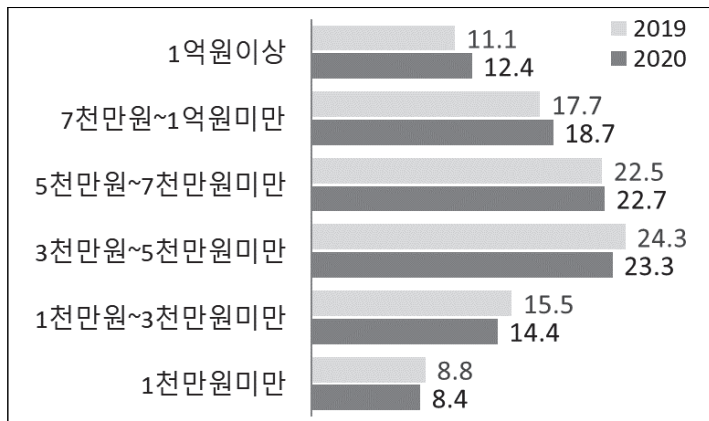
- ◇ 초혼부부의 연간 평균 소득(근로·사업소득)은 5,989만원으로 전년보다 4.9% 증가
- ◇ 「3천만원~5천만원 미만」에 위치한 부부가 23.3%로 가장 높은 비중을 차지

□ 초혼 신혼부부의 '20년 연간 평균 소득은 5,989만원으로 전년(5,707만원)보다 4.9% 증가함

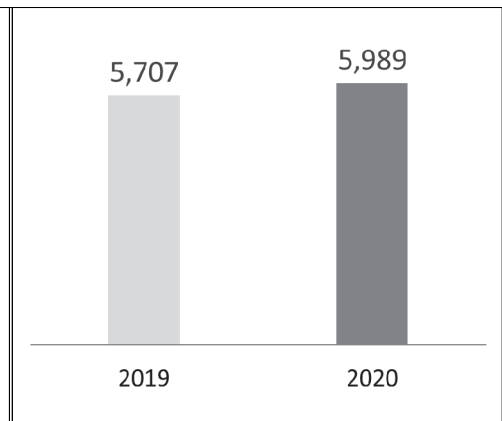
※ 연간 소득의 중앙값은 5,300만원으로 전년(5,109만원)에 비해 3.7% 증가함

- 「3천만원~5천만원 미만」 비중이 23.3%로 가장 많고, 「5천만원~7천만원 미만」(22.7%), 「7천만원~1억원 미만」(18.7%) 순으로 나타남
- 5천만원 이상 구간에 위치한 부부의 비중이 53.8%로 전년(51.3%)보다 2.5%p 상승함

< 소득구간별(%) 현황 >



< 평균 소득(만원) >



< 초혼 신혼부부의 소득구간 분포 및 평균 소득 >

(단위: 천 쌍, %, %p, 만원)

	신혼부부 수	비중 합계	1천만원 미만	1천만원~3천만원 미만	3천만원~5천만원 미만	5천만원~7천만원 미만	7천만원~1억원 미만	1억원 이상	평균 소득*
2019년	998	100.0	8.8	15.5	24.3	22.5	17.7	11.1	5,707
2020년	938	100.0	8.4	14.4	23.3	22.7	18.7	12.4	5,989
증감(률)	-60	-	-0.4	-1.1	-1.0	0.2	1.0	1.3	(4.9)

\* 소득 신고된 근로 및 사업소득을 각 특성별 신혼부부(소득 미신고자 포함)수로 나눈 평균액임

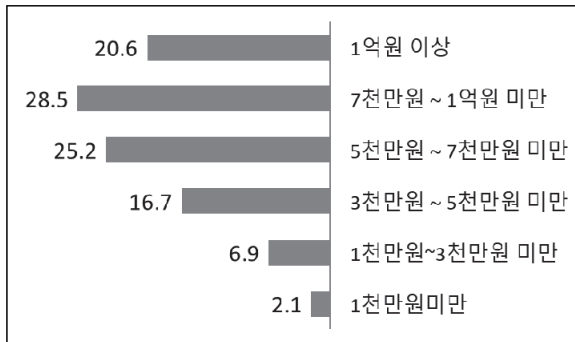
## 나. 신혼부부 특성별 소득 현황

- ◇ 맞벌이 부부의 평균 소득은 7,709만원으로 외벌이(4,533만원)의 1.7배
- ◇ 혼인 1년차 부부의 평균 소득은 6,175만원으로 가장 많고, 2년차 부부의 평균 소득(5,773만원)이 가장 적음

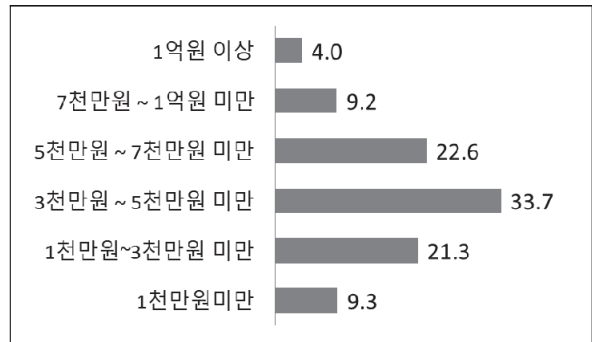
□ 초혼 신혼부부 중 맞벌이 부부의 평균 소득은 7,709만원으로 외벌이 부부(4,533만원)의 1.7배임

- 맞벌이 부부는 「7천만원~1억원 미만」이 28.5%로 가장 많고, 「5천만원~7천만원 미만」 25.2%, 「1억원 이상」 20.6% 순임
- 외벌이 부부는 「3천만원~5천만원 미만」이 33.7%로 가장 많고, 「5천만원~7천만원 미만」 22.6%, 「1천만원~3천만원 미만」 21.3%순임

< (맞벌이) 소득구간별(%) 현황 >



< (외벌이) 소득구간별(%) 현황 >



< (맞벌이·외벌이) 소득구간 분포 및 평균 소득 >

(단위: 천 쌍, %, %p, 만원)

		신혼부부 수	비중 합계	1천만원 미만	1천만원~3천만원 미만	3천만원~5천만원 미만	5천만원~7천만원 미만	7천만원~1억원 미만	1억원 이상	평균 소득*
2019년	맞벌이	490	100.0	1.7	7.5	17.2	26.1	27.5	20.0	7,582
	외벌이	442	100.0	8.7	22.6	34.9	21.6	9.4	2.9	4,316
2020년	맞벌이	487	100.0	2.1	6.9	16.7	25.2	28.5	20.6	7,709
	외벌이	399	100.0	9.3	21.3	33.7	22.6	9.2	4.0	4,533
증감 (률)	맞벌이	-3	-	0.4	-0.6	-0.5	-0.9	1.0	0.6	(1.7)
	외벌이	-44	-	0.6	-1.3	-1.2	1.0	-0.2	1.1	(5.0)

\* 소득 신고된 근로 및 사업소득을 각 특성별 신혼부부(소득 미신고자 포함)수로 나눈 평균액임

□ 맞벌이 비중이 높은 혼인 1년차 부부의 평균 소득은 6,175만원으로 가장 많고, 2년차 부부의 평균 소득이 5,773만원으로 가장 적음

○ 소득구간 5천만원 이상 비중이 1년차 부부가 58.9%로 다른 연차에 비해 상대적으로 높음

\* (1년차) 58.9% > (5년차) 54.8% > (2년차, 4년차) 52.0% > (3년차) 51.9%

< (혼인연차별) 소득구간 분포 및 평균 소득 >

(단위: 천 쌍, %, %p, 만원)

		신혼 부부 수	비중 합계	1천만원 미만	1천만원~ 3천만원미만	3천만원~ 5천만원미만	5천만원~ 7천만원미만	7천만원~ 1억원미만	1억원 이상	평균 소득
2019년	5년차	216	100.0	9.6	15.5	22.8	21.9	18.0	12.2	5,843
	4년차	210	100.0	9.1	15.9	25.1	22.4	16.4	11.2	5,627
	3년차	196	100.0	9.0	15.6	26.1	22.0	16.8	10.5	5,601
	2년차	194	100.0	8.6	15.7	25.1	22.6	17.6	10.3	5,596
	1년차	183	100.0	7.6	14.7	22.3	23.8	20.2	11.4	5,867
2020년	5년차	207	100.0	8.8	13.6	22.8	22.8	17.6	14.4	6,151
	4년차	193	100.0	9.0	15.2	23.9	21.2	17.8	13.0	5,983
	3년차	191	100.0	8.6	14.7	24.8	22.6	17.8	11.5	5,859
	2년차	180	100.0	9.1	15.6	23.2	23.0	17.9	11.1	5,773
	1년차	168	100.0	6.4	13.1	21.6	24.2	23.1	11.6	6,175
증감 (률)	5년차	-9	-	-0.8	-1.9	0.0	0.9	-0.4	2.2	(5.3)
	4년차	-17	-	-0.1	-0.7	-1.2	-1.2	1.4	1.8	(6.3)
	3년차	-5	-	-0.4	-0.9	-1.3	0.6	1.0	1.0	(4.6)
	2년차	-14	-	0.5	-0.1	-1.9	0.4	0.3	0.8	(3.2)
	1년차	-15	-	-1.2	-1.6	-0.7	0.4	2.9	0.2	(5.3)

\* 소득 신고된 근로 및 사업소득을 각 특성별 신혼부부(소득 미신고자 포함)수로 나눈 평균액임

□ 주택을 소유한 부부의 평균 소득은 6,710만원으로 무주택 부부 (5,464만원)의 1.2배임

○ 주택을 소유한 부부는 「5천만원~7천만원 미만」 (23.3%)이 가장 많고, 무주택 부부는 「3천만원~5천만원 미만」 (24.6%)이 가장 많음

< (주택소유 여부별) 소득구간 분포 및 평균 소득 >

(단위: 천 쌍, %, %p, 만원)

		신혼부부 수	비중 합계	1천만원 미만	1천만원~ 3천만원미만	3천만원~ 5천만원미만	5천만원~ 7천만원미만	7천만원~ 1억원미만	1억원 이상	평균 소득
2019년	소유	428	100.0	6.7	13.1	22.5	23.7	19.9	14.2	6,325
	무주택	570	100.0	10.4	17.3	25.6	21.6	16.2	8.8	5,242
2020년	소유	395	100.0	6.2	11.9	21.5	23.3	21.2	16.0	6,710
	무주택	543	100.0	10.0	16.3	24.6	22.3	17.0	9.8	5,464
증감(률)	소유	-33	-	-0.5	-1.2	-1.0	-0.4	1.3	1.8	(6.1)
	무주택	-27	-	-0.4	-1.0	-1.0	0.7	0.8	1.0	(4.2)

\* 소득 신고된 근로 및 사업소득을 각 특성별 신혼부부(소득 미신고자 포함)수로 나눈 평균액임

### 3. 금융권 대출 현황

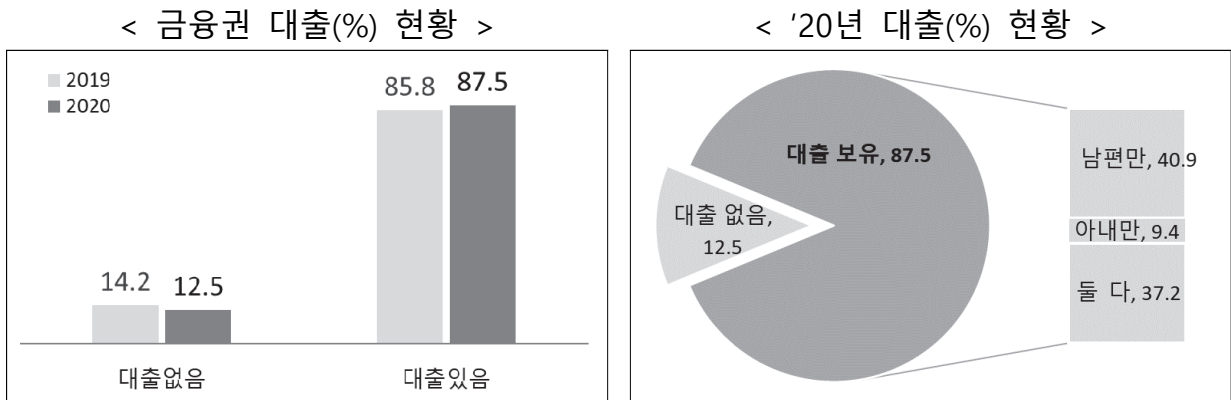
<유의사항> '20년 11월 1일 0시 기준의 제 1, 2금융권에서 받은 가계대출과 개인사업자에 대한 기업대출을 말하며, 명의상 대출금액이므로 실제 부채와 다를 수 있으므로 이용에 유의하시기 바랍니다.

\* 사채 또는 임대 보증금, 제3금융권(대부업체 등)을 통한 대출, 법인대상의 신용공여 등은 포함되지 않았음

#### 가. 금융권 대출이 있는 신혼부부 수

- ◇ 초혼 신혼부부 중 금융권 대출 잔액이 있는 부부의 비중은 87.5%
- ◇ '20. 11. 1. 기준 금융권에서 대출을 받은 초혼부부의 대출잔액 중앙값은 1억 3,258만원으로 전년(1억 1,208만원)보다 18.3% 증가

- 초혼 신혼부부 중 '20. 11. 1. 기준 금융권 대출잔액이 있는 부부는 전체의 87.5%로 전년(85.8%)보다 1.7%p 상승함
- 남편 또는 아내 단독으로 대출을 받은 경우는 전체의 50.3%(남편 40.9%, 아내 9.4%)이고, 부부 모두 대출한 경우는 37.2%를 차지함



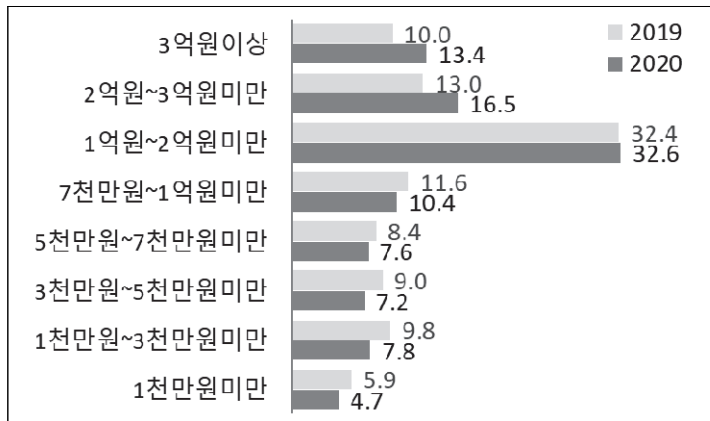
#### < 초혼 신혼부부의 금융권 대출 현황 >

(단위: 쌍, %, %p)

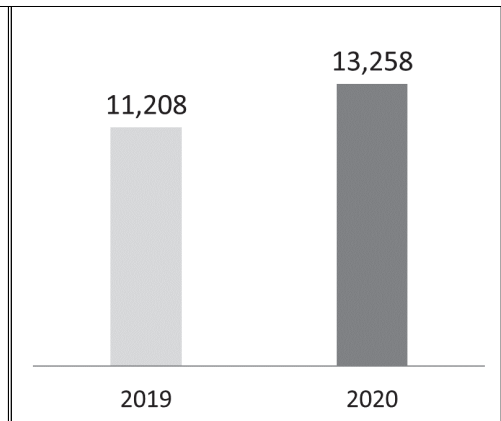
		합계	대출 없음	대출 있음	남편만	아내만	부부 모두
2019년	총액	998,365	141,393	856,972	405,026	98,288	353,658
	(구성비)	(100.0)	(14.2)	(85.8)	(40.6)	(9.8)	(35.4)
2020년	총액	938,080	117,315	820,765	383,851	88,091	348,823
	(구성비)	(100.0)	(12.5)	(87.5)	(40.9)	(9.4)	(37.2)
전년 대비	증감	-60,285	-24,078	-36,207	-21,175	-10,197	-4,835
	증감률	-6.0	-17.0	-4.2	-5.2	-10.4	-1.4
	비중차	-	-(1.7)	(1.7)	(0.3)	-(0.4)	(1.8)

- 금융권 대출을 받은 초혼 신혼부부의 대출잔액 중앙값은 1억 3,258만원으로 전년(1억 1,208만원)에 비해 18.3% 증가함
- 대출잔액 구간은 「1억원~2억원 미만」 구간이 32.6%로 가장 많고, 「2억원~3억원 미만」 (16.5%), 「3억원 이상」 (13.4%) 순으로 나타남
- 전년대비 「2억원~3억원 미만」 구간이 3.5%p, 「3억원 이상」 3.4%p, 「1억원~2억원 미만」 0.2%p 각각 상승함

< 대출잔액 구간별(%) 현황 >



< 대출잔액 중앙값(만원) >



< 초혼 신혼부부 금융권 대출잔액 구간별 현황 >

(단위: 천 쌍, %, %p, 만원)

	대출보유 (비율)	대출잔액 (천만원)	1 미만	1~3 미만	3~5 미만	5~7 미만	7~10 미만	10~20 미만	20~30 미만	30 이상	증양값*
2019년	857 (85.8)	100.0	5.9	9.8	9.0	8.4	11.6	32.4	13.0	10.0	11,208
2020년	821 (87.5)	100.0	4.7	7.8	7.2	7.6	10.4	32.6	16.5	13.4	13,258
증감(률)	-36 (1.7)	-	-1.2	-2.0	-1.8	-0.8	-1.2	0.2	3.5	3.4	(18.3)

\* 금융권 대출 잔액이 있는 초혼 신혼부부를 대상으로 분포와 중앙값을 작성

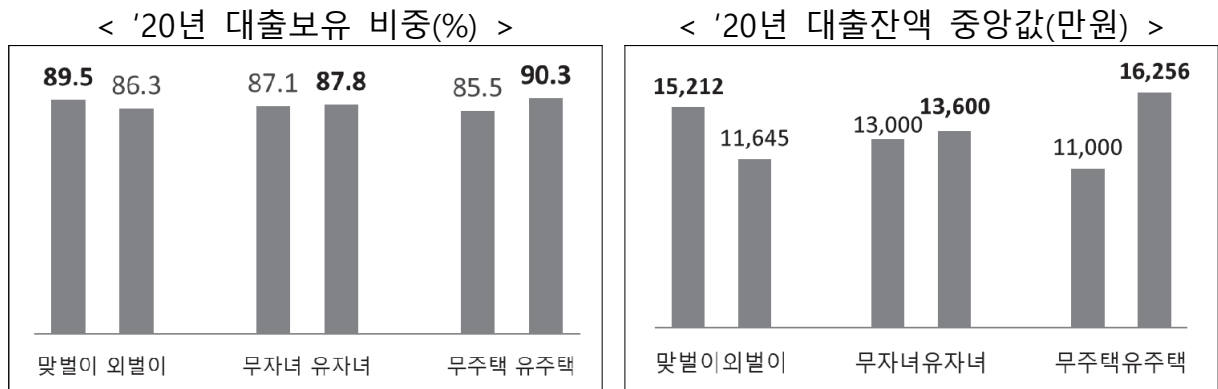
## 나. 신혼부부 특성별 금융권 대출 현황

◇ 주택을 소유한 초혼 신혼부부의 대출 보유 비중은 90.3%로 무주택(85.5%)보다 4.8%p 높고, 대출잔액 중앙값은 1억 6,256만원으로 무주택(1억 1천만원)보다 약 1.5배 높음

- 맞벌이 부부의 대출잔액 중앙값은 1억 5,212만원이고, 외벌이 부부(1억 1,645만원)보다 약 1.3배 높음
- 혼인 1년차 부부의 대출 보유 비중이 86.5%로 가장 낮고 5년차가 88.2%로 가장 높음
- 혼인 4년차 부부의 대출잔액 중앙값(1억 3,833만원)이 가장 많고, 대출잔액 중앙값이 가장 적은 2년차(1억 2,837만원)보다 1.1배 높음

□ 무주택 부부의 85.5%, 주택 소유 부부의 90.3%는 금융권으로부터 대출 받음

- 주택을 소유한 부부의 대출잔액 중앙값은 1억 6,256만원으로 무주택 부부(1억 1,000만원) 보다 약 1.5배 높음
- 1억원 이상 구간의 대출액을 보유한 부부의 비중은 무주택 부부는 54.6%이고, 주택을 소유한 부부는 72.6%를 차지함



< '20년 초혼 신혼부부 특성별 금융권 대출잔액 분포 >

(단위: 천 쌍, %, 만원)

구분	대출 보유 (비율)	대출잔액 (천만원)	대출잔액 구간 (천만원)									중앙값*
			1 미만	1~3 미만	3~5 미만	5~7 미만	7~10 미만	10~20 미만	20~30 미만	30 이상		
전체	821 (87.5)	100.0	4.7	7.8	7.2	7.6	10.4	32.6	16.5	13.4	13,258	
부부경제 활동	맞벌이	436 (89.5)	100.0	2.9	5.7	6.3	6.8	9.3	33.0	19.3	16.7	15,212
	외벌이	344 (86.3)	100.0	5.6	9.5	8.1	8.4	11.7	33.0	13.9	9.9	11,645
혼인연차	5년차	182 (88.2)	100.0	4.0	8.0	7.0	8.4	10.2	30.1	16.7	15.7	13,524
	4년차	168 (87.4)	100.0	4.5	7.8	6.8	7.7	10.1	31.2	16.8	15.0	13,833
	3년차	168 (88.1)	100.0	4.2	7.0	7.0	8.0	10.5	33.5	16.7	13.1	13,574
	2년차	157 (87.2)	100.0	5.5	8.3	7.7	7.0	10.6	33.8	15.7	11.4	12,837
	1년차	145 (86.5)	100.0	5.4	7.9	7.6	6.4	10.5	34.9	16.5	10.8	12,911
자녀출산	무자녀	364 (87.1)	100.0	4.6	7.9	7.5	7.6	10.7	33.9	16.1	11.7	13,000
	유자녀	457 (87.8)	100.0	4.7	7.8	6.9	7.6	10.1	31.5	16.8	14.7	13,600
주택소유 여부	무주택	464 (85.5)	100.0	6.6	10.5	8.7	8.7	10.9	31.7	14.3	8.6	11,000
	소유	356 (90.3)	100.0	2.1	4.3	5.3	6.1	9.6	33.7	19.4	19.5	16,256

\* 금융권 대출 잔액이 있는 초혼 신혼부부를 대상으로 분포와 중앙값을 작성

## 다. 「소득」과 「금융권 대출잔액」 구간별 신혼부부 분포

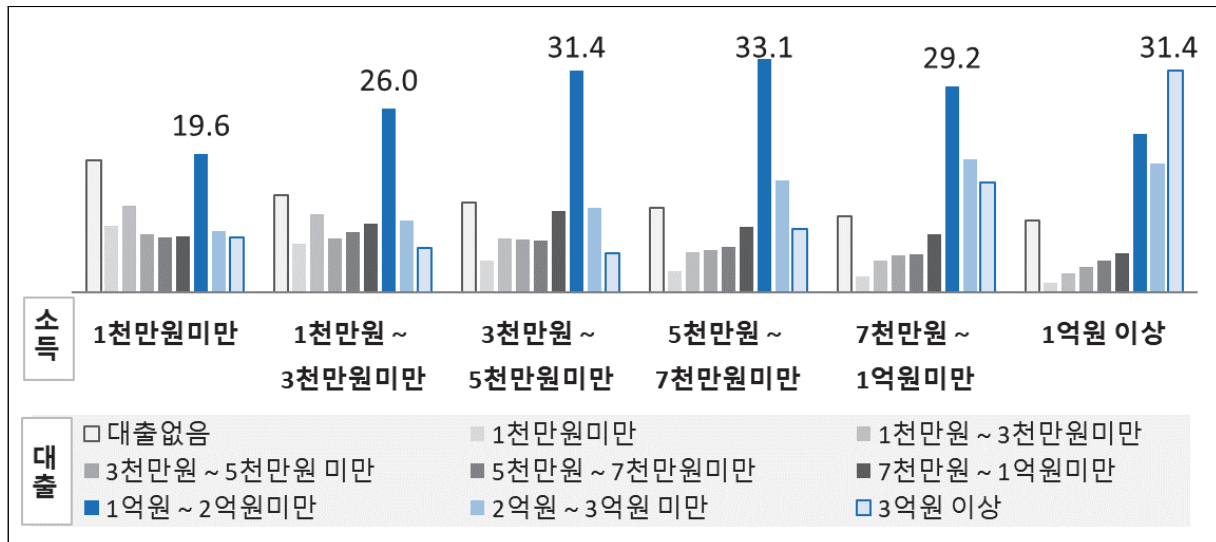
◇ 소득 1억원 미만인 신혼부부는 대출잔액 「1억원~2억원 미만」 구간이 가장 많고, 소득 「1억원 이상」은 대출잔액 「3억원 이상」이 가장 많음

□ '20년 소득구간별로 '20. 11. 1. 기준 금융권 대출잔액 분포는 소득 1억원 미만인 신혼부부는 대출잔액 「1억~2억원 미만」 구간이 가장 많음

\* (소득 1천만원 미만) 19.6%, (1천만원~3천만원미만) 26.0%, (3천만원~5천만원미만) 31.4%, (5천만원~7천만원) 33.1%, (7천만원~1억원 미만) 29.2%

○ 소득 「1억원 이상」인 신혼부부는 대출잔액 「3억원 이상」(31.4%)이 가장 많음

< '20년 소득구간과 금융권 대출잔액 구간별(%) 분포 >



< '20년 초혼 신혼부부의 소득구간과 금융권 대출잔액 구간별 분포 >

(단위: 천 쌍, %)

	합계	금융권 대출잔액 (천만원)									
		대출없음	1미만	1~3미만	3~5미만	5~7미만	7~10미만	10~20미만	20~30미만	30이상	
소득 (천만원)	합계	938 (100.0)	12.5	4.1	6.8	6.3	6.6	9.1	28.5	14.4	11.7
	1미만	79 (100.0)	18.7	9.4	12.2	8.2	7.7	7.9	19.6	8.6	7.8
	1~3미만	135 (100.0)	13.8	6.9	11.1	7.6	8.5	9.7	26.0	10.1	6.3
	3~5미만	218 (100.0)	12.7	4.5	7.6	7.4	7.3	11.5	31.4	12.0	5.5
	5~7미만	213 (100.0)	11.9	2.9	5.6	6.0	6.4	9.3	33.1	15.9	8.9
	7~10미만	176 (100.0)	10.7	2.2	4.5	5.2	5.4	8.2	29.2	18.9	15.5
	10이상	116 (100.0)	10.2	1.3	2.7	3.5	4.5	5.5	22.5	18.3	31.4

※ 대출잔액이 없는 부부를 포함한 분포이므로 보유부부를 대상으로 한 분포(p23~p24)와 다름



## IV. 주거 현황

### 1. 거처 유형

◇ 아파트에 거주하는 비중이 71.7%로 가장 많고, 전년 대비 1.9%p 상승

□ '20년 11월 1일 기준 초혼 신혼부부는 아파트에 가장 많이 거주 (71.7%)하고, 전년(69.8%)보다 1.9%p 상승하였으며 매년 상승 추세임

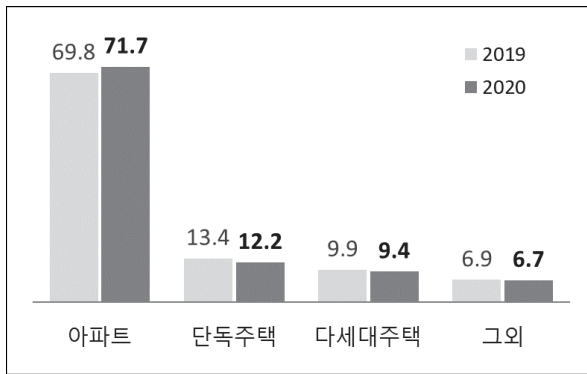
\* ('15년)64.7% → 65.4% → ('17년)66.1% → 67.6% → ('19년)69.8% → ('20년)71.7%

○ 단독주택 거주 비중은 12.2%로 전년(13.4%)보다 1.2%p 하락함

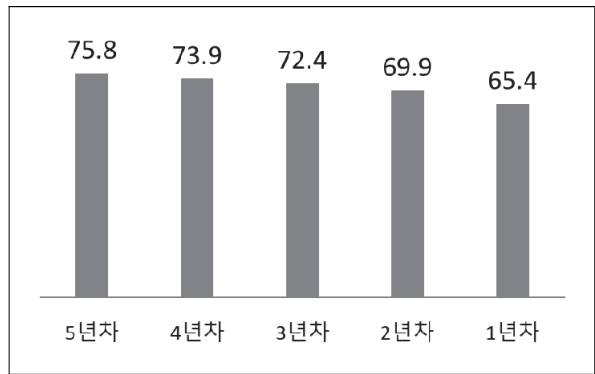
○ 혼인연차가 높을수록 아파트 거주 비중이 높음

\* (5년차) 75.8% > (4년차) 73.9% > (3년차) 72.4% > (2년차) 69.9% > (1년차) 65.4%

< 거처유형별(%) 현황 >



< '20년 혼인연차별 아파트 거주 비중(%) >



< 거처유형별 초혼 신혼부부 수 >

(단위: 쌍, %, %p)

		합계	단독주택	공동주택			기타	
				소계	아파트	연립주택		다세대주택
2019년		998,365 (100.0)	133,572 (13.4)	813,685 (81.5)	697,111 (69.8)	17,397 (1.7)	99,177 (9.9)	51,109 (5.1)
2020년		938,080 (100.0)	114,116 (12.2)	777,099 (82.8)	672,895 (71.7)	16,293 (1.7)	87,912 (9.4)	46,866 (5.0)
전년 대비	증감	-60,285	-19,456	-36,586	-24,216	-1,104	-11,265	-4,243
	증감률	-6.0	-14.6	-4.5	-3.5	-6.3	-11.4	-8.3
	비중차	-	-(1.2)	(1.3)	(1.9)	(0.0)	-(0.5)	-(0.1)

< 2020년 혼인연차별 >

혼인연차	수	비중 (%)	단독주택 비중 (%)	공동주택 소계 비중 (%)	아파트 비중 (%)	연립주택 비중 (%)	다세대주택 비중 (%)	기타 비중 (%)
5년차	206,585	(100.0)	(10.9)	(85.7)	(75.8)	(1.7)	(8.2)	(3.4)
4년차	192,691	(100.0)	(11.6)	(84.5)	(73.9)	(1.8)	(8.9)	(3.9)
3년차	190,750	(100.0)	(11.9)	(83.5)	(72.4)	(1.8)	(9.3)	(4.6)
2년차	179,905	(100.0)	(12.6)	(81.6)	(69.9)	(1.7)	(10.0)	(5.8)
1년차	168,149	(100.0)	(14.2)	(78.0)	(65.4)	(1.7)	(10.8)	(7.8)

\* 부부의 거처가 다른 경우 각각의 거처 유형에 가중치(0.5)를 적용



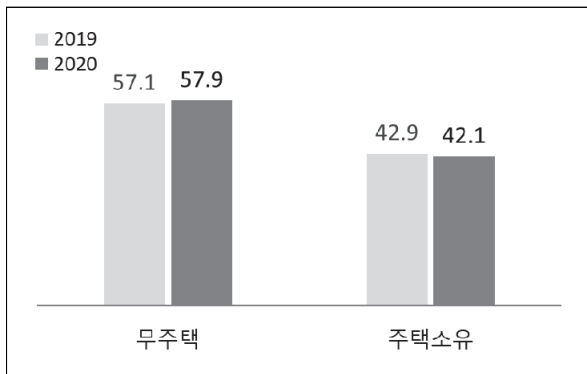
## 2. 주택 소유 현황

◇ 주택을 소유한 초혼 신혼부부 비중은 42.1%로 전년대비 0.8%p 하락

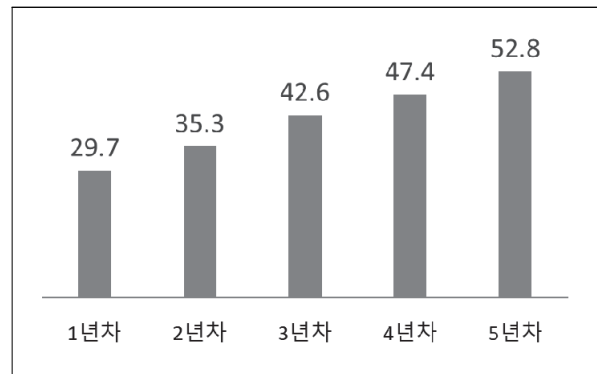
□ '20년 11월 1일 기준 초혼 신혼부부 중 1명이라도 주택을 소유하고 있는 신혼부부는 42.1%로 전년(42.9%)보다 0.8%p 하락함

- 혼인 1년차의 주택소유 비중은 29.7%이고, 5년차에는 52.8%로 연차가 높을수록 주택소유 비중이 높아짐
- 혼인 5년차에는 주택소유(52.8%) 비중이 무주택(47.2%)보다 높아짐

<주택소유여부(%) 현황>



<'20년 혼인연차별 주택소유 비중(%) >



< 초혼 신혼부부의 주택소유 현황 >

(단위: 쌍, %, %p)

		합계	무주택	주택 소유	1건	2건	3건 이상	주택 수(호)
2019년 (구성비)		998,365 (100.0)	570,168 (57.1)	428,197 (42.9)	358,650 (35.9)	56,637 (5.7)	12,910 (1.3)	532,323
2020년 (구성비)		938,080 (100.0)	543,184 (57.9)	394,896 (42.1)	332,699 (35.5)	50,727 (5.4)	11,470 (1.2)	487,423
전년 대비	증감	-60,285	-26,984	-33,301	-25,951	-5,910	-1,440	-44,900
	증감률	-6.0	-4.7	-7.8	-7.2	-10.4	-11.2	-8.4
	비중차	-	(0.8)	-(0.8)	-(0.4)	-(0.3)	-(0.1)	

< 2020년 혼인연차별 >

혼인연차	합계	무주택	주택 소유	1건	2건	3건 이상	주택 수(호)
5년차	206,585 (100.0)	(47.2)	(52.8)	(43.8)	(7.3)	(1.7)	137,170
4년차	192,691 (100.0)	(52.6)	(47.4)	(39.9)	(6.1)	(1.4)	112,763
3년차	190,750 (100.0)	(57.4)	(42.6)	(36.2)	(5.3)	(1.1)	99,095
2년차	179,905 (100.0)	(64.7)	(35.3)	(30.0)	(4.3)	(1.0)	77,793
1년차	168,149 (100.0)	(70.3)	(29.7)	(25.2)	(3.7)	(0.8)	60,602

\* 소유하고 있는 주택 전부에 대해 소유지분을 고려하지 않고 개별 물건 수별로 합산하여 산출

## V. 7년 이내 신혼부부 현황

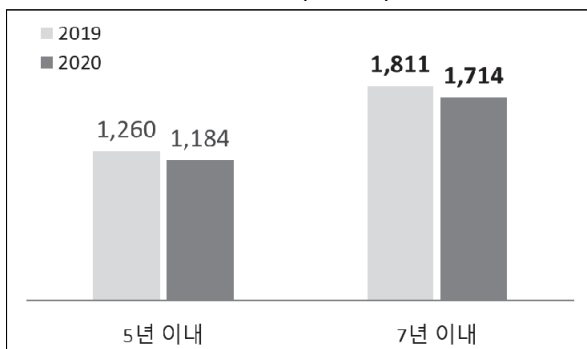
- 신혼부부 주택 특별공급 제도의 청약자격이 혼인 기간 5년에서 7년 이내로 조정됨에 따라 주요 정책 수립 등에 필요한 기초자료를 제공하고자 작성함

### 1. 신혼부부 수

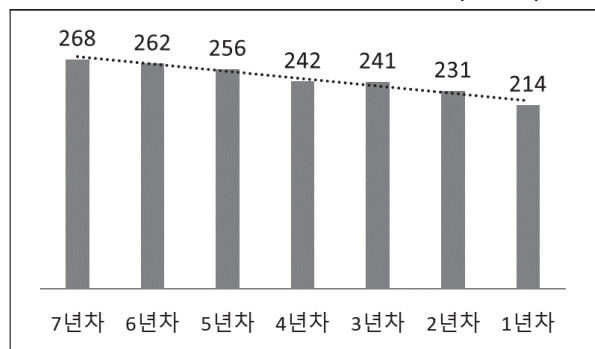
- ◇ 최근 7년 이내 혼인신고 후 국내에 거주하면서 혼인관계를 유지 중인 신혼부부는 171만 4천 쌍으로 전년(181만 1천 쌍)보다 5.4% 감소
- ◇ 혼인기간 7년 이내인 신혼부부는 5년 이내 신혼부부(118만 4천 쌍)보다 53만 쌍 많음

- '20년 11월 1일 기준 최근 7년 이내 혼인신고 후 국내에 거주하면서 혼인관계를 유지 중인 부부는 171만 4천 쌍으로 전년보다 5.4% 감소함
- 7년 이내 신혼부부가 5년 이내(118만 4천 쌍) 신혼부부보다 53만 쌍 많음

< 신혼부부 수(천 쌍) 추이 >



< '20년 혼인연차별 신혼부부 수(천 쌍) >



< 혼인기간 7년 이내 신혼부부 현황 >

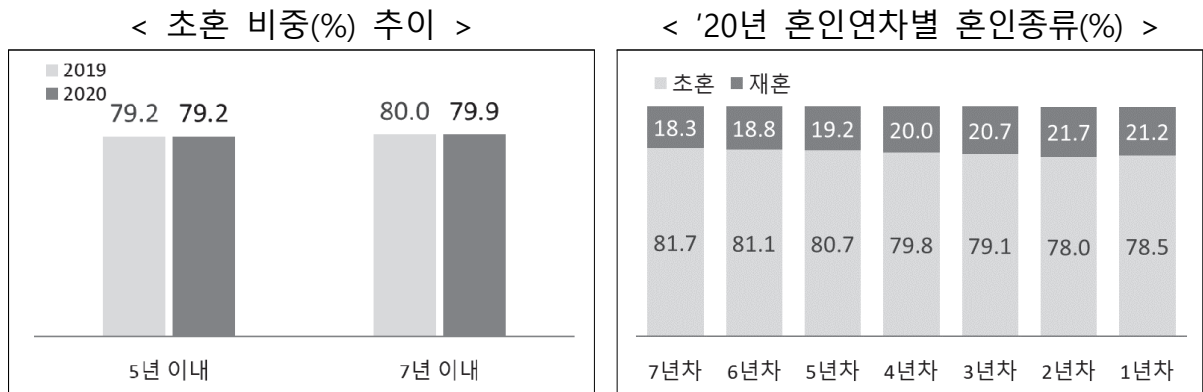
(단위: 쌍, %)

		2019년	구성비	2020년	구성비	증감	증감률
7년 이내		1,810,579	100.0	1,713,624	100.0	-96,955	-5.4
5년 이내		1,260,117	69.6	1,183,750	69.1	-76,367	-6.1
혼인 연차별	7년차	277,955	15.4	267,534	15.6	-10,421	-3.7
	6년차	272,507	15.1	262,340	15.3	-10,167	-3.7
	5년차	267,793	14.8	256,055	14.9	-11,738	-4.4
	4년차	261,425	14.4	241,544	14.1	-19,881	-7.6
	3년차	247,132	13.6	241,248	14.1	-5,884	-2.4
	2년차	247,187	13.7	230,637	13.5	-16,550	-6.7
	1년차	236,580	13.1	214,266	12.5	-22,314	-9.4

## 2. 혼인종류별 현황

- ◇ 혼인기간 7년 이내 신혼부부는 초혼 79.9%, 재혼 19.9%
- ◇ 7년 이내 신혼부부는 5년 이내 신혼부부의 초혼(79.2%)보다 높고, 재혼(20.5%)보다 낮음

- 혼인기간이 7년 이내인 신혼부부 중 초혼 79.9%, 재혼 19.9%임
- 7년 이내 신혼부부는 5년 이내 신혼부부의 초혼(79.2%) 비중 보다 높고, 재혼(20.5%)보다 낮음



### < 혼인연차별 혼인종류 현황 >

(단위: 쌍, %, %p)

		2019년		2020년		증감				
		초혼	재혼	초혼	재혼		초혼	재혼		
7년 이내		1,810,579	80.0	19.9	1,713,624	79.9	19.9	-96,955	-0.1	0.0
5년 이내		1,260,117	79.2	20.6	1,183,750	79.2	20.5	-76,367	0.0	-0.1
혼인 연차별	7년차	277,955	82.3	17.6	267,534	81.7	18.3	-10,421	-0.6	0.7
	6년차	272,507	81.3	18.7	262,340	81.1	18.8	-10,167	-0.2	0.1
	5년차	267,793	80.7	19.3	256,055	80.7	19.2	-11,738	0.0	-0.1
	4년차	261,425	80.2	19.7	241,544	79.8	20.0	-19,881	-0.4	0.3
	3년차	247,132	79.2	20.6	241,248	79.1	20.7	-5,884	-0.1	0.1
	2년차	247,187	78.4	21.4	230,637	78.0	21.7	-16,550	-0.4	0.3
	1년차	236,580	77.4	22.3	214,266	78.5	21.2	-22,314	1.1	-1.1

\* 전체에는 초혼, 재혼 외 미상이 포함됨

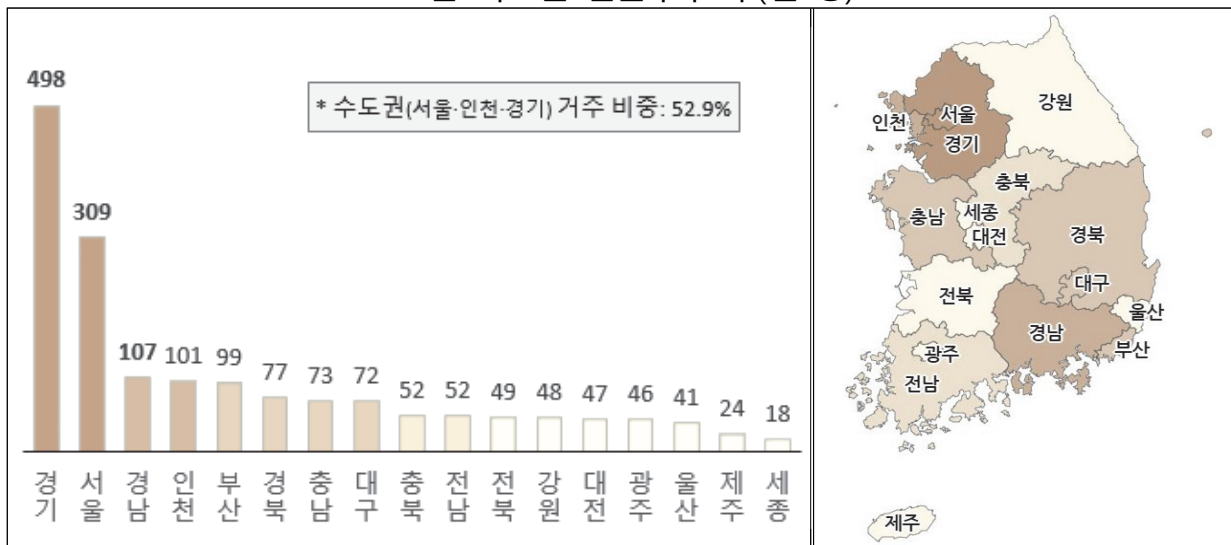
### 3. 시도별 신혼부부 수

◇ 혼인 7년 이내 신혼부부가 가장 많이 거주하는 곳은 경기, 서울, 경남 순

- 혼인기간 7년 이내인 신혼부부가 가장 많이 거주하는 곳은 29.0% (49만 8천 쌍)의 경기도이고, 서울(18.0%), 경남(6.3%)순으로 나타남
- 전년대비 신혼부부 수는 모든 지역이 감소하였고, 경남(-7.8%), 울산(-7.6%), 인천(-7.4%) 순으로 많이 감소함

\* 수도권(서울·인천·경기) 거주 비중: 52.9%, 전년(52.5%)보다 0.4%p 상승함

< '20년 시도별 신혼부부 수(천 쌍) >



	2019년				2020년				증감	
	7년 이내	구성비	5년 이내	구성비	7년 이내	구성비	5년 이내	구성비	7년 이내	증감률
전국	1,810,579	100.0	1,260,117	100.0	1,713,624	100.0	1,183,750	100.0	-96,955	-5.4
서울	325,928	18.0	232,454	18.4	308,563	18.0	219,101	18.5	-17,365	-5.3
부산	105,633	5.8	72,403	5.7	99,117	5.8	67,632	5.7	-6,516	-6.2
대구	77,509	4.3	54,078	4.3	72,089	4.2	49,774	4.2	-5,420	-7.0
인천	109,052	6.0	75,794	6.0	100,933	5.9	69,296	5.9	-8,119	-7.4
광주	49,073	2.7	33,878	2.7	46,003	2.7	31,648	2.7	-3,070	-6.3
대전	50,377	2.8	35,066	2.8	47,240	2.8	32,559	2.8	-3,137	-6.2
울산	44,513	2.5	30,431	2.4	41,138	2.4	27,835	2.4	-3,375	-7.6
세종	18,563	1.0	12,966	1.0	17,981	1.0	12,225	1.0	-582	-3.1
경기	515,515	28.5	356,169	28.3	497,742	29.0	341,434	28.8	-17,773	-3.4
강원	49,257	2.7	34,928	2.8	47,746	2.8	33,486	2.8	-1,511	-3.1
충북	55,225	3.1	38,744	3.1	52,470	3.1	36,691	3.1	-2,755	-5.0
충남	77,290	4.3	54,280	4.3	72,518	4.2	50,406	4.3	-4,772	-6.2
전북	52,438	2.9	36,082	2.9	49,093	2.9	33,503	2.8	-3,345	-6.4
전남	55,215	3.0	38,275	3.0	52,096	3.0	35,888	3.0	-3,119	-5.6
경북	83,412	4.6	57,670	4.6	77,336	4.5	53,145	4.5	-6,076	-7.3
경남	116,296	6.4	79,222	6.3	107,275	6.3	72,264	6.1	-9,021	-7.8
제주	25,287	1.4	17,682	1.4	24,287	1.4	16,868	1.4	-1,000	-4.0

## 4. 특성별 신혼부부 현황

### 가. 자녀 현황

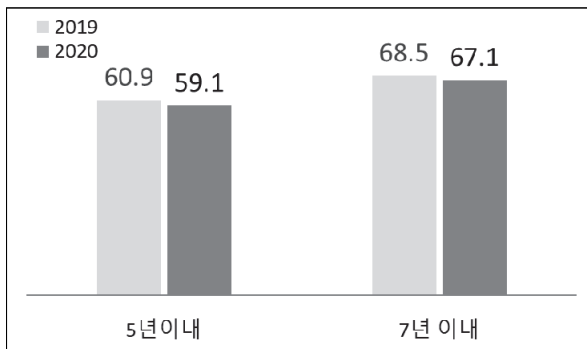
◇ 혼인기간 7년 이내 신혼부부 중 자녀가 있는 부부는 전체의 67.1%이고, 5년 이내 신혼부부(59.1%)보다 8.0%p 높음

□ 혼인기간 7년 이내 신혼부부 중 자녀가 있는 부부는 전체의 67.1%로 전년보다 1.4%p 하락하였고, 평균 자녀 수는 0.98명임

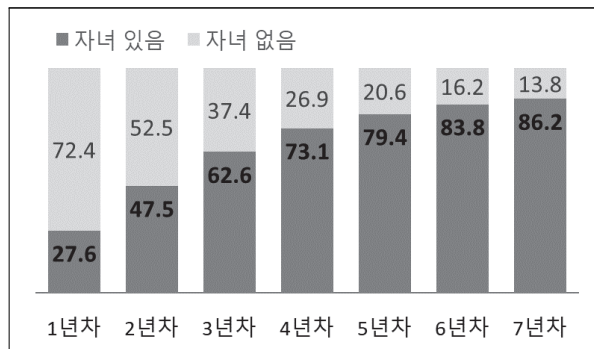
○ 유자녀 비중이 5년 이내인 신혼부부(59.1%)보다 8.0%p 높고, 5년 이내인 부부의 평균 자녀 수(0.81명)보다 0.17명 많음

□ 혼인 3년차에 유자녀(62.6%) 비중이 무자녀보다 높아져 혼인 5년차 79.4%, 7년차에 86.2%임

< 신혼부부의 '자녀있음' (%) 현황 >



< '20년 혼인연차별 자녀 현황 (%) >



< 혼인연차별 자녀 현황 >

(단위: 쌍, %, %p, 명)

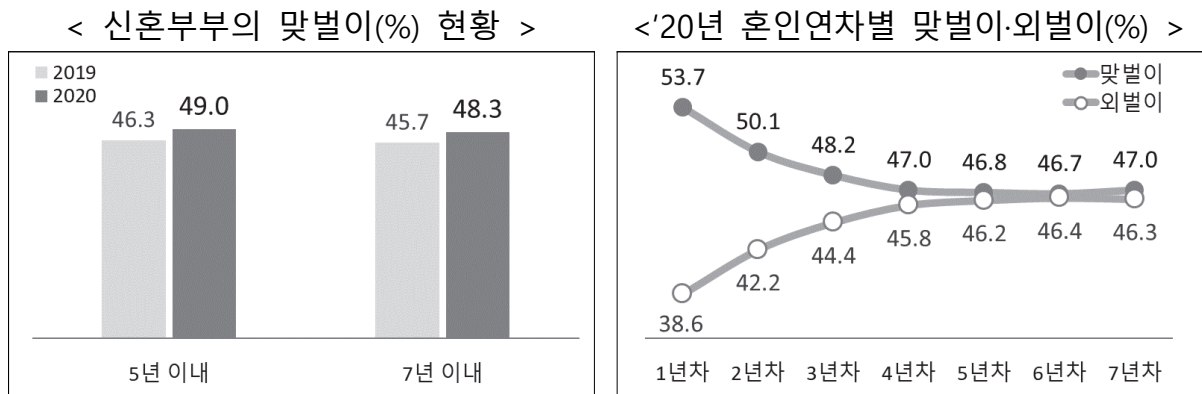
	2019년	2019년			2020년	2020년			전년대비 차이		
		자녀 없음	자녀 있음	평균 재취		자녀 없음	자녀 있음	평균 재취	자녀 있음	평균 재취	
7년 이내	1,810,579	31.5	68.5	1.01	1,713,624	32.9	67.1	0.98	-1.4	-0.03	
5년 이내	1,260,117	39.1	60.9	0.84	1,183,750	40.9	59.1	0.81	-1.8	-0.03	
혼인 연차별	7년차	277,955	12.5	87.5	1.46	267,534	13.8	86.2	1.41	-1.3	-0.05
	6년차	272,507	15.3	84.7	1.34	262,340	16.2	83.8	1.31	-0.9	-0.03
	5년차	267,793	18.6	81.4	1.22	256,055	20.6	79.4	1.17	-2.0	-0.05
	4년차	261,425	24.8	75.2	1.04	241,544	26.9	73.1	1.01	-2.1	-0.03
	3년차	247,132	34.2	65.8	0.85	241,248	37.4	62.6	0.81	-3.2	-0.04
	2년차	247,187	49.8	50.2	0.64	230,637	52.5	47.5	0.61	-2.7	-0.03
	1년차	236,580	72.1	27.9	0.40	214,266	72.4	27.6	0.40	-0.3	0.00

## 나. 맞벌이 · 외벌이

- ◇ 혼인기간 7년 이내 신혼부부의 맞벌이 비중은 48.3%로 외벌이(44.4%)보다 3.9%p 높음
- ◇ 7년 이내 신혼부부(48.3%)의 맞벌이 비중이 5년 이내(49.0)보다 0.7%p 낮음

□ 혼인기간 7년 이내 신혼부부 중 '20년 10월 기준 맞벌이 부부는 전체의 48.3%로 전년(45.7%)대비 2.6%p 상승함

○ 5년 이내 신혼부부의 맞벌이 비중인 49.0%보다 0.7%p 낮음



### < 혼인연차별 맞벌이여부 현황 >

(단위: 쌍, %, %p)

		2019년		2020년		전년대비 비중차			
		맞벌이	외벌이	맞벌이	외벌이	맞벌이	외벌이		
7년 이내		1,810,579	45.7	46.0	1,713,624	48.3	44.4	2.6	-1.6
5년 이내		1,260,117	46.3	45.3	1,183,750	49.0	43.6	2.7	-1.7
혼인 연차별	7년차	277,955	44.5	47.8	267,534	47.0	46.3	2.5	-1.5
	6년차	272,507	44.5	47.8	262,340	46.7	46.4	2.2	-1.4
	5년차	267,793	44.2	47.7	256,055	46.8	46.2	2.6	-1.5
	4년차	261,425	44.5	47.4	241,544	47.0	45.8	2.5	-1.6
	3년차	247,132	45.4	46.2	241,248	48.2	44.4	2.8	-1.8
	2년차	247,187	47.6	43.6	230,637	50.1	42.2	2.5	-1.4
	1년차	236,580	50.0	40.9	214,266	53.7	38.6	3.7	-2.3

\* 연도별 규모에는 맞벌이, 외벌이외 기타(무직, 가사, 미상 등)가 포함됨

## 다. 주택소유

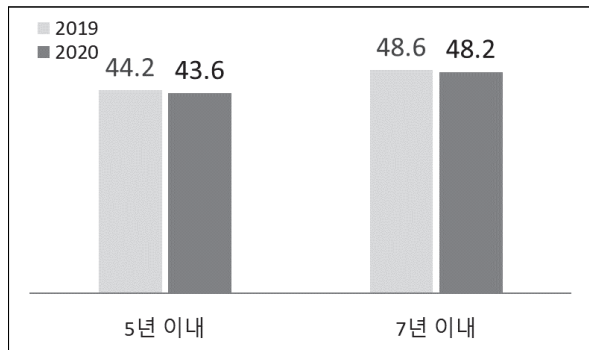
◇ 7년 이내인 신혼부부의 주택소유 비중은 48.2%로 5년 이내 신혼부부 (43.6%)보다 4.6%p 높음

□ '20년 11월 1일 기준 혼인기간 7년 이내 신혼부부 중 1명이라도 주택을 소유하고 있는 부부는 48.2%로 전년(48.6%)보다 0.4%p 하락함

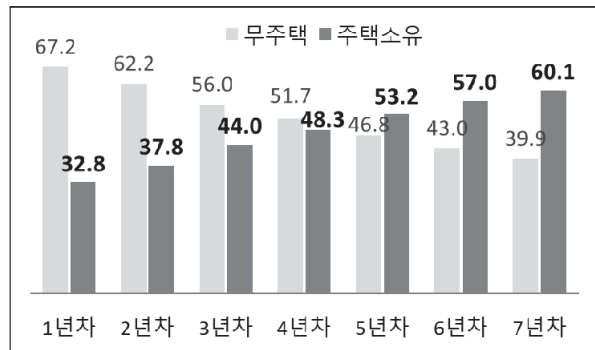
○ 5년 이내 신혼부부의 주택소유(43.6%) 비중 보다 4.6%p 높음

□ 혼인연차가 높을수록 주택소유 비중이 높아지고, 7년차는 60.1%로 가장 높음

< 신혼부부의 주택소유(%) 현황 >



< '20년 혼인연차별 주택소유 여부(%) >



< 혼인연차별 주택소유 현황 >

(단위: 쌍, %, %p)

		2019년		2020년		주택소유 비중차		
		무주택	주택소유	무주택	주택소유			
7년 이내		1,810,579	51.4	48.6	1,713,624	51.8	48.2	-0.4
5년 이내		1,260,117	55.8	44.2	1,183,750	56.4	43.6	-0.6
혼인연차별	7년차	277,955	40.1	59.9	267,534	39.9	60.1	0.2
	6년차	272,507	43.1	56.9	262,340	43.0	57.0	0.1
	5년차	267,793	46.4	53.6	256,055	46.8	53.2	-0.4
	4년차	261,425	50.7	49.3	241,544	51.7	48.3	-1.0
	3년차	247,132	55.7	44.3	241,248	56.0	44.0	-0.3
	2년차	247,187	60.7	39.3	230,637	62.2	37.8	-1.5
	1년차	236,580	66.9	33.1	214,266	67.2	32.8	-0.3

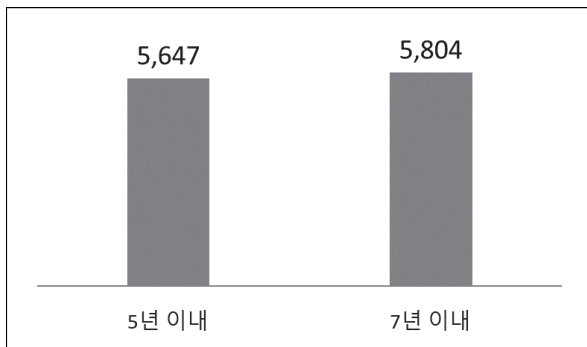


## 라. 소득과 대출 현황

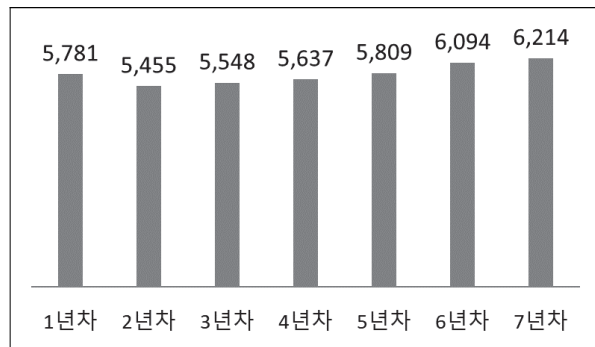
- ◇ 7년 이내 신혼부부의 '20년 연간 평균 소득은 5,804만원으로 5년 이내 신혼부부의 평균 소득 5,647만원보다 많음
- ◇ '20.11. 1일 기준 금융권 대출잔액이 있는 7년 이내 신혼부부의 대출잔액 중앙값은 1억 2,780만원 이고, 5년 이내 신혼부부의 대출잔액 중앙값은 1억 2,518만원

- (소득) 7년 이내 신혼부부의 '20년 연간 평균 소득은 5,804만원이고, 5년 이내 신혼부부의 평균 소득은 5,647만원임
  - 「3천만원~5천만원미만」에 위치한 비중이 22.2%로 가장 많고, 「5천만원~7천만원미만」(20.6%), 「7천만원~1억원미만」(17.1%) 순임
  - 혼인 2년차부터 혼인연차가 높을수록 평균 소득이 높아지고, 7년차는 평균소득이 6,214만원으로 가장 높음

< '20년 신혼부부 평균 소득(만원) >



< '20년 혼인연차별 평균 소득(만원) >



< '20년 혼인연차별 소득구간 분포 >

(단위: 천 쌍, %, 만원)

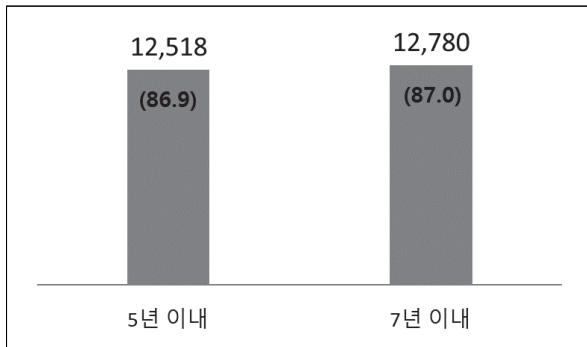
		전체	소득구간					평균소득*	
			1천만원 미만	1천만원~3천만원미만	3천만원~5천만원미만	5천만원~7천만원미만	7천만원~1억원 미만		1억원 이상
	7년 이내	1,714	11.5	16.0	22.2	20.6	17.1	12.6	5,804
	5년 이내	1,184	11.5	16.3	22.8	21.0	17.0	11.4	5,647
혼인 연차별	7년차	268	11.5	14.8	21.0	19.8	17.5	15.3	6,214
	6년차	262	11.3	15.9	20.8	19.9	16.9	15.2	6,094
	5년차	256	11.9	15.3	22.3	21.0	16.3	13.2	5,809
	4년차	242	11.9	17.1	23.1	19.9	16.2	11.8	5,637
	3년차	241	11.5	16.6	24.1	20.8	16.2	10.8	5,548
	2년차	231	12.2	17.2	22.5	21.5	16.2	10.3	5,455
	1년차	214	9.7	15.2	21.7	22.0	20.6	10.9	5,781

\* 일을 통해 벌어들이는 소득(근로·사업소득)을 대상으로 부부의 1년간 소득을 합산

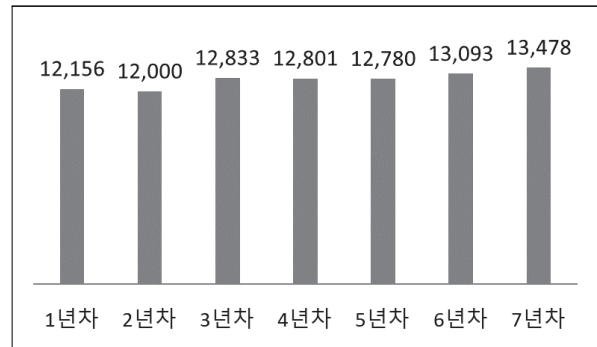


- (대출) '20. 11. 1일 기준 금융권 대출잔액이 있는 7년 이내 신혼부부는 전체의 87.0%이고, 그들의 대출잔액 중앙값은 1억 2,780만원임
- 5년 이내 신혼부부의 대출잔액 보유 비중은 86.9%, 대출잔액 중앙값은 1억 2,518만원임
- 혼인연차별 대출보유율은 6년차가 87.6%로 가장 높고, 대출잔액 중앙값은 7년차 부부의 대출잔액 중앙값이 1억 3,478만원으로 가장 많음
- 「1억원~2억원미만」 구간이 30.0%로 가장 많고, 「2억원~3억원미만」 (15.3%), 「3억원 이상」 (14.4%) 순으로 나타남

< '20년 대출잔액 중앙값(만원)과 보유율(%) >



< '20년 혼인연차별 대출잔액 중앙값(만원) >



< '20년 혼인연차별 금융권 대출잔액 구간별 분포 >

(단위: 천 쌍, %, 만원)

	대출보유 (보유율)	금융권 대출잔액 (천만원)								중앙값*	
		1 미만	1~3 미만	3~5 미만	5~7 미만	7~10 미만	10~20 미만	20~30 미만	30 이상		
7년 이내	1,491 (87.0)	5.4	9.2	7.9	7.8	10.0	30.0	15.3	14.4	12,780	
5년 이내	1,029 (86.9)	5.7	9.2	7.9	7.7	10.2	30.7	15.3	13.2	12,518	
혼인 연차별	7년차	233 (87.1)	4.8	9.2	7.9	7.8	9.5	28.4	15.0	17.4	13,478
	6년차	230 (87.6)	4.8	9.4	8.2	8.0	9.4	28.5	15.2	16.5	13,093
	5년차	224 (87.5)	4.9	9.2	7.7	8.5	10.1	28.7	15.6	15.4	12,780
	4년차	210 (86.9)	5.5	9.3	7.5	7.9	10.0	29.6	15.6	14.6	12,801
	3년차	210 (87.2)	5.3	8.5	7.9	7.9	10.2	31.5	15.6	13.0	12,833
	2년차	200 (86.8)	6.6	9.8	8.1	7.3	10.5	31.4	14.7	11.5	12,000
	1년차	184 (85.9)	6.3	9.4	8.3	6.8	10.3	32.9	15.1	10.9	12,156

\* 금융권 대출 잔액이 있는 초혼 신혼부부를 대상으로 분포와 중앙값을 작성

# 통 계 표

## 신혼부부 전체

1. 혼인종류별 신혼부부 수 ..... 37
2. 신혼부부의 가구원수별 현황 ..... 37
3. 신혼부부의 세대구성 유형별 현황 ..... 38

### 【 시군구별 】

4. 시군구별 신혼부부 수 ..... 39

## 초혼 신혼부부

### < 초혼 신혼부부 >

5. 초혼 신혼부부의 아내 연령별 현황 ..... 42
6. 초혼 신혼부부의 소득구간별 자녀 현황 ..... 43
7. 초혼 신혼부부의 주택자산 가액별 현황 ..... 44
8. 초혼 신혼부부의 소유주택 명의별 주택 수 ..... 45

### 【 시도별 】

9. 초혼 신혼부부의 동거여부별 현황 ..... 46
10. 초혼 신혼부부의 특성별 자녀 현황 ..... 47
11. 초혼 신혼부부의 첫째 자녀 출생 소요기간별 현황 ..... 51
12. 초혼 신혼부부의 첫째와 둘째 자녀사이의 출생 소요기간별 현황 ..... 52
13. 초혼 신혼부부의 보육형태별 자녀(만 5세 이하) 수 ..... 53
14. 초혼 신혼부부의 맞벌이 여부별 현황 ..... 54
15. 초혼 신혼부부의 거처유형별 현황 ..... 55
16. 초혼 신혼부부의 주택소유 현황 ..... 56
17. 주택을 소유한 부부의 주택자산 가액별 현황 ..... 57
18. 소득구간별 신혼부부 비중 및 평균 소득 ..... 58
19. 금융권 대출잔액 구간별 부부 비중 및 대출잔액 중앙값 ..... 59

## 1. 혼인종류별 신혼부부 수

(단위: 쌍, %)

	합계	초혼	재혼 (소계)	남편재혼+	남편초혼+	남편재혼+	미상
				아내초혼	아내재혼	아내재혼	
2015	1,471,647 (100.0)	1,179,006 (80.1)	292,205 (19.9)	54,806 (3.7)	82,371 (5.6)	155,028 (10.5)	436 (0.0)
2016	1,436,948 (100.0)	1,151,131 (80.1)	285,147 (19.8)	53,178 (3.7)	81,210 (5.7)	150,759 (10.5)	670 (0.0)
2017	1,379,766 (100.0)	1,103,270 (80.0)	275,381 (20.0)	50,891 (3.7)	78,986 (5.7)	145,504 (10.5)	1,115 (0.1)
2018	1,322,406 (100.0)	1,052,352 (79.6)	268,552 (20.3)	49,169 (3.7)	77,276 (5.8)	142,107 (10.7)	1,502 (0.1)
2019	1,260,117 (100.0)	998,365 (79.2)	259,538 (20.6)	47,449 (3.8)	74,541 (5.9)	137,548 (10.9)	2,214 (0.2)
2020	1,183,750 (100.0)	938,080 (79.2)	243,083 (20.5)	44,372 (3.7)	69,970 (5.9)	128,741 (10.9)	2,587 (0.2)

## 2. 신혼부부 가구의 가구원 수

(단위: 쌍, 명, %)

	합계	1인	2인	3인	4인	5인 이상	미상	평균
								가구원수
2015	1,471,647 (100.0)	57,495 (3.9)	473,354 (32.2)	557,238 (37.9)	262,386 (17.8)	106,931 (7.3)	14,245 (1.0)	2.96
2016	1,436,948 (100.0)	52,122 (3.6)	450,925 (31.4)	562,690 (39.2)	258,707 (18.0)	102,277 (7.1)	10,229 (0.7)	2.97
2017	1,379,766 (100.0)	49,776 (3.6)	458,006 (33.2)	541,136 (39.2)	234,760 (17.0)	88,866 (6.4)	7,224 (0.5)	2.93
2018	1,322,406 (100.0)	50,415 (3.8)	466,713 (35.3)	510,290 (38.6)	211,541 (16.0)	74,610 (5.6)	8,839 (0.7)	2.87
2019	1,260,117 (100.0)	49,324 (3.9)	471,419 (37.4)	478,514 (38.0)	188,658 (15.0)	62,147 (4.9)	10,056 (0.8)	2.82
2020	1,183,750 (100.0)	42,746 (3.6)	474,418 (40.1)	448,401 (37.9)	165,335 (14.0)	48,914 (4.1)	3,937 (0.3)	2.76

### 3. 신혼부부의 세대구성 유형별

(단위: 쌍, %)

	합계	부부 거처 동일				부부 거처 비동일				
		1세대 가구	2세대 가구	3세대 이상, 기타	1세대 가구	2세대 가구	3세대 이상, 기타	1인 가구		
2015	1,471,647 (100.0)	1,246,900 (84.7)	422,116 (28.7)	729,413 (49.6)	95,371 (6.5)	224,747 (15.3)	7,691 (0.5)	112,863 (7.7)	46,700 (3.2)	57,495 (3.9)
2016	1,436,948 (100.0)	1,240,693 (86.3)	408,459 (28.4)	738,762 (51.4)	93,472 (6.5)	196,255 (13.7)	6,718 (0.5)	99,308 (6.9)	38,108 (2.7)	52,122 (3.6)
2017	1,379,766 (100.0)	1,199,492 (86.9)	418,322 (30.3)	698,934 (50.7)	82,236 (6.0)	180,274 (13.1)	6,139 (0.4)	91,485 (6.6)	32,875 (2.4)	49,776 (3.6)
2018	1,322,406 (100.0)	1,148,508 (86.8)	429,464 (32.5)	650,186 (49.2)	68,858 (5.2)	173,898 (13.2)	5,679 (0.4)	85,541 (6.5)	32,264 (2.4)	50,415 (3.8)
2019	1,260,117 (100.0)	1,093,638 (86.8)	436,308 (34.6)	600,399 (47.6)	56,931 (4.5)	166,479 (13.2)	5,792 (0.5)	79,077 (6.3)	32,287 (2.6)	49,324 (3.9)
2020	1,183,750 (100.0)	1,052,365 (88.9)	447,683 (37.8)	559,439 (47.3)	45,243 (3.8)	131,385 (11.1)	5,637 (0.5)	61,672 (5.2)	21,331 (1.8)	42,746 (3.6)

#### 4. 시군구별 신혼부부 수

(단위: 쌍)

지역	전체	초혼	재혼	지역	전체	초혼	재혼
전국	1,183,750	938,080	243,083	남구	2,408	1,808	597
서울특별시	219,101	188,790	29,593	달서구	10,728	8,773	1,944
강남구	9,267	8,044	1,209	달성군	9,262	7,785	1,465
강동구	11,801	10,361	1,423	동구	7,764	6,372	1,389
강북구	5,442	4,274	1,141	북구	9,872	8,197	1,673
강서구	15,457	13,416	1,952	서구	2,303	1,569	730
관악구	9,955	8,483	1,447	수성구	5,778	4,785	987
광진구	7,605	6,557	1,032	중구	1,661	1,436	225
구로구	10,988	9,472	1,500	인천광역시	69,296	52,579	16,521
금천구	5,380	4,225	1,143	강화군	955	601	353
노원구	10,304	8,926	1,370	계양구	5,754	4,205	1,536
도봉구	6,042	4,828	1,205	남동구	12,293	9,056	3,208
동대문구	7,484	6,315	1,143	동구	1,022	705	315
동작구	8,804	7,769	1,014	미추홀구	9,344	6,612	2,688
마포구	9,395	8,359	925	부평구	10,939	8,417	2,505
서대문구	6,939	6,045	851	서구	14,559	11,237	3,270
서초구	8,693	7,695	985	연수구	10,128	8,486	1,617
성동구	8,566	7,630	911	옹진군	401	265	137
성북구	9,196	7,930	1,224	중구	3,904	2,996	894
송파구	16,472	14,665	1,789	광주광역시	31,648	25,479	6,115
양천구	8,523	7,204	1,303	광산구	10,087	7,928	2,134
영등포구	11,199	9,959	1,227	남구	3,930	3,220	704
용산구	5,562	4,762	723	동구	2,300	1,958	339
은평구	10,964	9,330	1,609	북구	9,663	7,801	1,854
종로구	2,527	2,089	418	서구	5,669	4,574	1,086
중구	3,187	2,698	479	대전광역시	32,559	26,153	6,347
중랑구	9,355	7,760	1,575	대덕구	3,283	2,299	975
부산광역시	67,632	54,379	13,195	동구	4,167	3,077	1,083
강서구	5,471	4,715	750	서구	10,834	8,911	1,907
금정구	3,540	2,825	714	유성구	10,059	8,679	1,358
기장군	4,879	3,788	1,086	중구	4,217	3,189	1,025
남구	4,385	3,583	797	울산광역시	27,835	21,990	5,812
동구	1,785	1,409	376	남구	7,436	5,968	1,466
동래구	5,386	4,522	861	동구	3,757	2,903	847
부산진구	7,210	5,883	1,314	북구	7,170	5,986	1,172
북구	5,598	4,593	1,001	울주군	5,066	3,750	1,312
사상구	3,851	2,958	886	중구	4,407	3,384	1,016
사하구	6,096	4,697	1,396	세종특별자치시	12,225	10,668	1,537
서구	1,673	1,248	424	경기도	341,434	271,785	68,850
수영구	3,717	3,028	686	가평군	1,094	706	385
연제구	4,703	4,037	663	고양시	24,678	20,176	4,366
영도구	1,498	996	502	고양시 덕양구	12,617	10,540	1,973
중구	525	337	189	고양시 일산동구	5,873	4,554	1,296
해운대구	7,319	5,763	1,553	고양시 일산서구	6,188	5,083	1,098
대구광역시	49,774	40,722	9,009	과천시	1,406	1,265	142

\* 부부의 거처가 다른 경우 각 시군구에 가중치(0.5)를 적용

지역	전체	초혼	재혼
광명시	6,920	5,919	996
광주시	11,602	8,713	2,870
구리시	4,349	3,559	783
군포시	6,717	5,647	1,059
김포시	14,478	11,734	2,715
남양주시	15,793	12,168	3,608
동두천시	1,962	1,248	708
부천시	19,059	15,074	3,948
성남시	21,695	18,240	3,439
성남시 분당구	10,715	9,587	1,121
성남시 수정구	6,177	4,896	1,275
성남시 중원구	4,804	3,758	1,043
수원시	29,889	24,781	5,074
수원시 권선구	10,288	8,233	2,045
수원시 영통구	11,050	9,961	1,077
수원시 장안구	4,953	3,899	1,047
수원시 팔달구	3,599	2,689	906
시흥시	15,328	11,552	3,694
안산시	15,179	10,733	4,422
안산시 단원구	7,694	5,594	2,090
안산시 상록구	7,485	5,140	2,332
안성시	4,290	2,954	1,330
안양시	12,682	10,875	1,785
안양시 동안구	7,122	6,355	761
안양시 만안구	5,561	4,520	1,024
양주시	5,833	4,207	1,618
양평군	1,983	1,285	693
여주시	2,118	1,444	668
연천군	915	644	270
오산시	6,942	5,301	1,607
용인시	26,225	21,940	4,216
용인시 기흥구	10,695	9,069	1,579
용인시 수지구	9,118	8,169	944
용인시 처인구	6,413	4,703	1,694
의왕시	3,962	3,377	579
의정부시	10,855	8,383	2,460
이천시	5,453	4,211	1,230
파주시	12,455	9,911	2,512
평택시	16,397	12,098	4,254
포천시	2,920	1,837	1,078
하남시	8,631	7,321	1,299
화성시	29,631	24,492	5,049
<b>강원도</b>	<b>33,486</b>	<b>24,377</b>	<b>9,060</b>
강릉시	4,342	3,182	1,156
고성군	432	261	171

지역	전체	초혼	재혼
동해시	1,891	1,325	565
삼척시	1,267	887	380
속초시	1,944	1,371	573
양구군	642	495	145
양양군	491	297	192
영월군	577	342	229
원주시	8,846	6,629	2,208
인제군	909	685	221
정선군	609	352	256
철원군	1,123	888	234
춘천시	6,382	5,030	1,340
태백시	731	464	266
평창군	657	382	275
홍천군	1,218	817	401
화천군	723	569	154
횡성군	706	406	299
<b>충청북도</b>	<b>36,691</b>	<b>27,209</b>	<b>9,414</b>
괴산군	535	277	258
단양군	406	218	188
보은군	424	249	175
영동군	676	428	244
옥천군	710	393	314
음성군	1,927	1,154	769
제천시	2,590	1,791	796
증평군	976	696	275
진천군	2,456	1,769	682
청주시	21,389	16,958	4,400
청주시 상당구	4,168	3,204	962
청주시 서원구	3,802	2,885	911
청주시 청원구	5,844	4,763	1,069
청주시 흥덕구	7,575	6,107	1,459
충주시	4,605	3,278	1,315
<b>충청남도</b>	<b>50,406</b>	<b>37,316</b>	<b>12,990</b>
계룡시	699	515	184
공주시	1,635	1,058	570
금산군	648	382	266
논산시	2,067	1,351	713
당진시	4,431	3,243	1,179
보령시	1,843	1,174	666
부여군	741	428	307
서산시	4,709	3,508	1,196
서천군	619	363	254
아산시	8,662	6,425	2,212
예산군	1,140	715	424
천안시	19,627	15,733	3,867
천안시 동남구	6,192	4,571	1,607
천안시 서북구	13,435	11,162	2,260
청양군	343	201	137

\* 부부의 거처가 다른 경우 각 시군구에 가중치(0.5)를 적용

지역	전체	초혼	재혼
태안군	1,052	601	446
홍성군	2,193	1,622	571
<b>전라북도</b>	<b>33,503</b>	<b>24,580</b>	<b>8,873</b>
고창군	769	479	289
군산시	5,467	3,857	1,604
김제시	1,114	684	428
남원시	1,324	884	439
무주군	339	220	118
부안군	765	459	303
순창군	444	294	150
완주군	1,650	1,150	497
익산시	4,754	3,380	1,361
임실군	434	289	146
장수군	313	211	102
전주시	14,089	11,360	2,713
전주시 덕진구	7,620	6,250	1,363
전주시 완산구	6,470	5,110	1,350
정읍시	1,658	1,054	602
진안군	387	262	125
<b>전라남도</b>	<b>35,888</b>	<b>25,611</b>	<b>10,233</b>
강진군	515	308	208
고흥군	869	508	360
곡성군	304	186	118
광양시	3,626	2,687	938
구례군	311	183	128
나주시	3,021	2,379	636
담양군	651	436	214
목포시	4,304	3,008	1,290
무안군	1,800	1,369	428
보성군	474	271	204
순천시	6,214	4,920	1,290
신안군	566	293	270
여수시	5,932	4,305	1,624
영광군	1,133	843	291
영암군	1,016	619	394
완도군	891	559	332
장성군	709	491	217
장흥군	608	373	234
진도군	506	298	204
함평군	393	225	168
해남군	1,195	788	408
화순군	855	570	282
<b>경상북도</b>	<b>53,145</b>	<b>39,565</b>	<b>13,506</b>
경산시	6,062	4,743	1,312
경주시	4,790	3,326	1,460
고령군	366	218	145
구미시	11,222	9,178	2,034
군위군	240	134	105

지역	전체	초혼	재혼
김천시	2,880	2,182	690
문경시	1,042	699	344
봉화군	397	226	170
상주시	1,380	941	436
성주군	618	395	220
안동시	2,826	2,141	682
영덕군	536	330	206
영양군	237	146	90
영주시	1,591	1,144	446
영천시	1,882	1,294	582
예천군	1,261	960	302
울릉군	151	98	53
울진군	1,027	692	335
의성군	632	400	232
청도군	468	271	194
청송군	354	207	146
칠곡군	2,564	1,769	786
포항시	10,627	8,078	2,540
포항시 남구	4,728	3,446	1,279
포항시 북구	5,899	4,632	1,261
<b>경상남도</b>	<b>72,264</b>	<b>54,844</b>	<b>17,293</b>
거제시	6,281	4,705	1,566
거창군	911	629	278
고성군	615	328	285
김해시	13,582	10,497	3,057
남해군	483	266	215
밀양시	1,499	1,022	470
사천시	2,223	1,570	649
산청군	426	239	187
양산시	9,809	7,622	2,177
의령군	317	194	123
진주시	7,432	6,008	1,414
창녕군	956	630	322
창원시	22,946	18,151	4,763
창원시 마산합포구	3,353	2,584	766
창원시 마산회원구	3,379	2,585	788
창원시 성산구	4,733	3,959	769
창원시 의창구	6,418	5,208	1,200
창원시 진해구	5,065	3,816	1,241
통영시	2,312	1,482	828
하동군	496	284	212
함안군	1,007	617	385
함양군	491	298	192
합천군	482	306	175
<b>제주특별자치도</b>	<b>16,868</b>	<b>12,037</b>	<b>4,739</b>
서귀포시	4,163	2,777	1,376
제주시	12,705	9,260	3,363

\* 부부의 거처가 다른 경우 각 시군구에 가중치(0.5)를 적용



## 5. 초혼 신혼부부의 아내연령별 자녀 현황

(단위: 쌍, 명, %)

		합계	자녀 없음	자녀 있음	자녀 수			평균 자녀수	
					1명	2명	3명 이상		
2019	전체	998,365 (100.0)	424,126 (42.5)	574,239 (57.5)	445,897 (44.7)	123,818 (12.4)	4,524 (0.5)	0.71	
	아 내 연 령 별	19세이하	1,728 (100.0)	1,336 (77.3)	392 (22.7)	355 (20.5)	35 (2.0)	* (0.1)	0.25
		20대	249,235 (100.0)	128,310 (51.5)	120,925 (48.5)	95,544 (38.3)	24,223 (9.7)	1,158 (0.5)	0.59
		30대	685,868 (100.0)	261,257 (38.1)	424,611 (61.9)	327,141 (47.7)	94,407 (13.8)	3,063 (0.4)	0.77
		40대	58,544 (100.0)	30,718 (52.5)	27,826 (47.5)	22,637 (38.7)	4,962 (8.5)	227 (0.4)	0.57
		50세이상	2,990 (100.0)	2,505 (83.8)	485 (16.2)	220 (7.4)	191 (6.4)	74 (2.5)	0.29
	전체	938,080 (100.0)	417,741 (44.5)	520,339 (55.5)	409,691 (43.7)	106,652 (11.4)	3,996 (0.4)	0.68	
2020	아 내 연 령 별	19세이하	1,095 (100.0)	773 (70.6)	322 (29.4)	293 (26.8)	27 (2.5)	* (0.2)	0.32
		20대	226,396 (100.0)	121,414 (53.6)	104,982 (46.4)	83,490 (36.9)	20,422 (9.0)	1,070 (0.5)	0.56
		30대	644,591 (100.0)	259,821 (40.3)	384,770 (59.7)	301,372 (46.8)	80,767 (12.5)	2,631 (0.4)	0.73
		40대	62,868 (100.0)	33,069 (52.6)	29,799 (47.4)	24,317 (38.7)	5,257 (8.4)	225 (0.4)	0.56
		50세이상	3,130 (100.0)	2,664 (85.1)	466 (14.9)	219 (7.0)	179 (5.7)	68 (2.2)	0.26

## 6. 초혼 신혼부부의 소득구간별 자녀 현황

< 초혼 신혼부부의 자녀수별 소득구간별 현황 >

(단위: 천 쌍, %)

		전체	1천만원 미만	1천만원~3천만원 미만	3천만원~5천만원 미만	5천만원~7천만원 미만	7천만원~1억원 미만	1억원 이상
2019	전체	998 (100.0)	88 (100.0)	155 (100.0)	242 (100.0)	225 (100.0)	177 (100.0)	111 (100.0)
	자녀 없음	42.5	36.1	37.0	38.0	43.5	50.0	50.9
	자녀 있음	57.5	63.9	63.0	62.0	56.5	50.0	49.1
	1명	44.7	47.9	47.6	47.6	43.7	40.4	40.2
	2명	12.4	14.9	14.7	13.9	12.4	9.3	8.7
	3명 이상	0.5	1.0	0.7	0.4	0.4	0.3	0.2
2020	전체	938 (100.0)	79 (100.0)	135 (100.0)	218 (100.0)	213 (100.0)	176 (100.0)	116 (100.0)
	자녀 없음	44.5	39.2	38.9	40.8	45.2	51.1	50.7
	자녀 있음	55.5	60.8	61.1	59.2	54.8	48.9	49.3
	1명	43.7	46.4	46.7	46.7	42.7	39.5	40.7
	2명	11.4	13.4	13.7	12.1	11.7	9.2	8.5
	3명 이상	0.4	1.0	0.7	0.5	0.3	0.2	0.2

< 초혼 신혼부부의 특성별 소득구간별 평균 자녀 수 >

(단위: 명)

	전체	1천만원 미만	1천만원~3천만원 미만	3천만원~5천만원 미만	5천만원~7천만원 미만	7천만원~1억원 미만	1억원 이상
2019년	0.71	0.81	0.79	0.77	0.70	0.60	0.58
2020년	0.68	0.76	0.76	0.72	0.67	0.58	0.58

< 초혼 신혼부부 특성별 >

		전체	1천만원 미만	1천만원~3천만원 미만	3천만원~5천만원 미만	5천만원~7천만원 미만	7천만원~1억원 미만	1억원 이상
부부 경제활동	맞벌이	0.59	0.80	0.73	0.66	0.59	0.53	0.55
	외벌이	0.78	0.77	0.79	0.76	0.78	0.78	0.76
혼인연차	5년차	1.10	1.10	1.19	1.11	1.12	1.07	0.97
	4년차	0.90	0.88	0.94	0.95	0.94	0.84	0.77
	3년차	0.67	0.73	0.76	0.74	0.66	0.57	0.54
	2년차	0.43	0.58	0.53	0.48	0.42	0.33	0.26
	1년차	0.18	0.32	0.30	0.18	0.15	0.13	0.13

## 7. 초혼 신혼부부의 혼인연차별 주택자산 가액별 현황

(단위: 쌍, %)

		주택소유 부부 수	6천만원 이하	6천만원 초과~ 1억5천만원 이하	1억 5천만원 초과~ 3억원 이하	3억원 초과~ 6억원 이하	6억원 초과	
2019	전체	428,197	34,109	136,212	157,271	74,734	25,871	
		(100.0)	(8.0)	(31.8)	(36.7)	(17.5)	(6.0)	
	혼 인 연 차 별	1년차	54,672	5,433	17,396	20,567	8,617	2,659
		(100.0)	(9.9)	(31.8)	(37.6)	(15.8)	(4.9)	
		2년차	72,287	6,123	23,258	27,732	11,618	3,556
		(100.0)	(8.5)	(32.2)	(38.4)	(16.1)	(4.9)	
3년차		84,225	6,765	27,855	30,838	14,056	4,711	
(100.0)	(8.0)	(33.1)	(36.6)	(16.7)	(5.6)			
	4년차	101,619	7,604	32,607	36,791	17,993	6,624	
(100.0)	(7.5)	(32.1)	(36.2)	(17.7)	(6.5)			
	5년차	115,394	8,184	35,096	41,343	22,450	8,321	
(100.0)	(7.1)	(30.4)	(35.8)	(19.5)	(7.2)			
2020	전체	394,896	26,517	100,433	127,141	99,265	41,540	
		(100.0)	(6.7)	(25.4)	(32.2)	(25.1)	(10.5)	
	혼 인 연 차 별	1년차	49,871	4,065	12,797	16,503	11,932	4,574
		(100.0)	(8.2)	(25.7)	(33.1)	(23.9)	(9.2)	
		2년차	63,419	4,670	15,778	21,331	15,729	5,911
		(100.0)	(7.4)	(24.9)	(33.6)	(24.8)	(9.3)	
3년차		81,217	5,279	20,502	27,047	20,608	7,781	
(100.0)	(6.5)	(25.2)	(33.3)	(25.4)	(9.6)			
	4년차	91,353	5,905	23,812	28,897	22,834	9,905	
(100.0)	(6.5)	(26.1)	(31.6)	(25.0)	(10.8)			
	5년차	109,036	6,598	27,544	33,363	28,162	13,369	
(100.0)	(6.1)	(25.3)	(30.6)	(25.8)	(12.3)			

## 8. 초혼 신혼부부의 소유주택 명의별 주택수

(단위: 호, %)

		소유주택에 대한 명의					
		총 소유주택수	남편 단독	아내 단독	부부 공동	기타	
2019	전체	532,323	310,650	97,979	81,410	42,284	
		(100.0)	(58.4)	(18.4)	(15.3)	(7.9)	
	혼 인 연 차 별	1년차	67,616	41,240	13,571	6,160	6,645
			(100.0)	(61.0)	(20.1)	(9.1)	(9.8)
		2년차	88,327	53,177	16,324	11,558	7,268
			(100.0)	(60.2)	(18.5)	(13.1)	(8.2)
		3년차	103,864	60,978	18,850	16,048	7,988
	(100.0)	(58.7)	(18.1)	(15.5)	(7.7)		
	4년차	127,274	73,541	22,595	21,525	9,613	
		(100.0)	(57.8)	(17.8)	(16.9)	(7.6)	
	5년차	145,242	81,714	26,639	26,119	10,770	
		(100.0)	(56.3)	(18.3)	(18.0)	(7.4)	
2020	전체	487,423	277,852	87,908	84,995	36,668	
		(100.0)	(57.0)	(18.0)	(17.4)	(7.5)	
	혼 인 연 차 별	1년차	60,602	35,513	12,385	7,542	5,162
			(100.0)	(58.6)	(20.4)	(12.4)	(8.5)
		2년차	77,793	45,333	14,332	11,523	6,605
			(100.0)	(58.3)	(18.4)	(14.8)	(8.5)
		3년차	99,095	57,210	17,375	17,271	7,239
	(100.0)	(57.7)	(17.5)	(17.4)	(7.3)		
	4년차	112,763	63,797	19,919	21,246	7,801	
		(100.0)	(56.6)	(17.7)	(18.8)	(6.9)	
	5년차	137,170	75,999	23,897	27,413	9,861	
		(100.0)	(55.4)	(17.4)	(20.0)	(7.2)	

## 9. 초혼 신혼부부의 동거여부별 현황

(단위: 쌍, %)

	합계	부부 거처 동일	부부의 거처가 다른 경우		
			소계	국내	국내+기타(외국등)
2017년 (구성비)	1,103,270 (100.0)	976,756 (88.5)	126,514 (11.5)	94,323 (8.5)	32,191 (2.9)
2018년 (구성비)	1,052,352 (100.0)	930,993 (88.5)	121,359 (11.5)	90,584 (8.6)	30,775 (2.9)
2019년 (구성비)	998,365 (100.0)	883,256 (88.5)	115,109 (11.5)	86,122 (8.6)	28,987 (2.9)
<b>2020년 (구성비)</b>	<b>938,080 (100.0)</b>	<b>851,126 (90.7)</b>	<b>86,954 (9.3)</b>	<b>64,983 (6.9)</b>	<b>21,971 (2.3)</b>
서울	188,790 (100.0)	174,921 (92.7)	13,869 (7.3)	9,177 (4.9)	4,692 (2.5)
부산	54,379 (100.0)	50,260 (92.4)	4,119 (7.6)	3,045 (5.6)	1,074 (2.0)
대구	40,722 (100.0)	37,094 (91.1)	3,628 (8.9)	2,840 (7.0)	788 (1.9)
인천	52,579 (100.0)	48,513 (92.3)	4,066 (7.7)	2,770 (5.3)	1,296 (2.5)
광주	25,479 (100.0)	22,092 (86.7)	3,387 (13.3)	2,802 (11.0)	585 (2.3)
대전	26,153 (100.0)	23,501 (89.9)	2,652 (10.1)	2,157 (8.2)	495 (1.9)
울산	21,990 (100.0)	20,296 (92.3)	1,694 (7.7)	1,305 (5.9)	389 (1.8)
세종	10,668 (100.0)	9,676 (90.7)	992 (9.3)	858 (8.0)	134 (1.3)
경기	271,785 (100.0)	251,168 (92.4)	20,617 (7.6)	14,325 (5.3)	6,292 (2.3)
강원	24,377 (100.0)	21,105 (86.6)	3,272 (13.4)	2,695 (11.1)	577 (2.4)
충북	27,209 (100.0)	23,841 (87.6)	3,368 (12.4)	2,747 (10.1)	621 (2.3)
충남	37,316 (100.0)	33,278 (89.2)	4,038 (10.8)	3,132 (8.4)	906 (2.4)
전북	24,580 (100.0)	20,640 (84.0)	3,940 (16.0)	3,235 (13.2)	705 (2.9)
전남	25,611 (100.0)	20,575 (80.3)	5,036 (19.7)	4,149 (16.2)	887 (3.5)
경북	39,565 (100.0)	34,049 (86.1)	5,516 (13.9)	4,424 (11.2)	1,092 (2.8)
경남	54,844 (100.0)	49,541 (90.3)	5,303 (9.7)	4,163 (7.6)	1,140 (2.1)
제주	12,037 (100.0)	10,576 (87.9)	1,461 (12.1)	1,163 (9.7)	298 (2.5)

\* 부부의 거처가 다른 경우 가중치(0.5) 적용 (이하 모두 동일)

## 10. 초혼 신혼부부의 특성별 자녀 현황

(단위: 쌍, 명, %)

	신혼특성별		합계	자녀 없음	자녀 있음			평균 자녀수
					소계	1명	2명 이상	
2019년	전체 (구성비)		998,365 (100.0)	424,126 (42.5)	574,239 (57.5)	445,897 (44.7)	128,342 (12.9)	0.71
2020년	전체 (구성비)		938,080 (100.0)	417,741 (44.5)	520,339 (55.5)	409,691 (43.7)	110,648 (11.8)	0.68
전국	혼인 연차	1년차	168,149	138,827	29,322	28,745	577	0.18
		2년차	179,905	105,455	74,450	71,622	2,828	0.43
		3년차	190,750	77,483	113,267	99,216	14,051	0.67
		4년차	192,691	53,812	138,879	104,998	33,881	0.90
		5년차	206,585	42,164	164,421	105,110	59,311	1.10
	경제 활동	맞벌이	487,423	242,124	245,299	198,205	47,094	0.60
		외벌이	398,533	152,717	245,816	189,098	56,718	0.76
		기타	52,124	22,900	29,224	22,388	6,836	0.70
	주택 소유	미소유	543,184	265,365	277,819	222,070	55,749	0.62
		소유	394,896	152,376	242,520	187,621	54,899	0.76
소계			188,790	99,707	89,083	74,204	14,880	0.55
서울	혼인 연차	1년차	38,424	33,384	5,040	4,962	79	0.13
		2년차	37,776	24,997	12,779	12,372	407	0.35
		3년차	37,901	18,413	19,489	17,625	1,864	0.56
		4년차	37,008	12,983	24,025	19,533	4,493	0.77
		5년차	37,682	9,931	27,751	19,713	8,038	0.96
	경제 활동	맞벌이	113,036	62,756	50,280	42,499	7,781	0.52
		외벌이	66,194	31,801	34,393	28,110	6,283	0.62
		기타	9,561	5,150	4,411	3,595	816	0.55
	주택 소유	미소유	121,735	68,931	52,804	44,184	8,621	0.51
		소유	67,055	30,776	36,279	30,020	6,259	0.64
소계			54,379	23,563	30,816	24,613	6,204	0.68
부산	혼인 연차	1년차	9,854	8,023	1,831	1,798	33	0.19
		2년차	10,347	5,937	4,410	4,259	152	0.44
		3년차	10,745	4,131	6,614	5,848	766	0.69
		4년차	11,277	3,087	8,191	6,288	1,903	0.90
		5년차	12,156	2,385	9,771	6,421	3,351	1.09
	경제 활동	맞벌이	27,494	13,296	14,198	11,603	2,596	0.61
		외벌이	23,773	8,953	14,820	11,584	3,237	0.76
		기타	3,112	1,314	1,798	1,427	372	0.71
	주택 소유	미소유	31,934	15,310	16,624	13,464	3,161	0.62
		소유	22,445	8,253	14,192	11,149	3,043	0.77
소계			40,722	16,406	24,316	19,168	5,149	0.73
대구	혼인 연차	1년차	6,888	5,546	1,343	1,325	18	0.20
		2년차	7,737	4,231	3,506	3,368	138	0.47
		3년차	8,396	3,033	5,363	4,739	625	0.71
		4년차	8,605	2,081	6,524	4,895	1,629	0.95
		5년차	9,098	1,516	7,582	4,843	2,739	1.15
	경제 활동	맞벌이	19,864	9,201	10,663	8,645	2,019	0.64
		외벌이	18,512	6,299	12,213	9,414	2,800	0.82
		기타	2,347	907	1,440	1,110	331	0.76
	주택 소유	미소유	21,615	9,653	11,962	9,465	2,497	0.67
		소유	19,108	6,754	12,354	9,703	2,652	0.79

	신혼특성별		합계	자녀 없음	자녀있음			평균 자녀수
					소계	1명	2명이상	
인천	소계		52,579	23,247	29,332	23,209	6,123	0.68
	혼 연차	1년차	8,785	7,117	1,669	1,631	38	0.20
		2년차	10,032	5,890	4,143	3,972	171	0.43
		3년차	10,842	4,472	6,370	5,614	757	0.66
		4년차	11,024	3,148	7,876	5,997	1,880	0.89
		5년차	11,896	2,621	9,275	5,997	3,278	1.07
	경 제 활 동	맞벌이	25,341	12,588	12,754	10,357	2,397	0.60
		외벌이	23,557	9,135	14,422	11,199	3,223	0.76
		기타	3,681	1,525	2,156	1,653	503	0.73
	주 택 소 유	미소유	31,017	14,796	16,221	12,895	3,327	0.64
소유		21,562	8,451	13,111	10,315	2,796	0.74	
광주	소계		25,479	9,699	15,780	11,874	3,907	0.78
	혼 연차	1년차	4,501	3,471	1,030	1,002	29	0.24
		2년차	4,907	2,515	2,392	2,284	108	0.51
		3년차	5,231	1,764	3,468	2,938	530	0.77
		4년차	5,330	1,129	4,201	2,961	1,240	1.03
		5년차	5,511	822	4,690	2,690	2,000	1.23
	경 제 활 동	맞벌이	13,632	5,694	7,939	6,139	1,800	0.72
		외벌이	10,452	3,494	6,958	5,083	1,876	0.85
		기타	1,395	512	884	652	232	0.81
	주 택 소 유	미소유	12,439	5,402	7,037	5,404	1,633	0.70
소유		13,041	4,297	8,744	6,470	2,274	0.85	
대전	소계		26,153	11,580	14,573	11,211	3,362	0.69
	혼 연차	1년차	4,786	3,961	825	814	11	0.17
		2년차	4,953	2,897	2,056	1,975	82	0.43
		3년차	5,457	2,245	3,212	2,785	427	0.67
		4년차	5,341	1,402	3,940	2,856	1,084	0.95
		5년차	5,617	1,077	4,541	2,782	1,759	1.14
	경 제 활 동	맞벌이	14,106	6,867	7,239	5,743	1,496	0.62
		외벌이	10,700	4,102	6,598	4,925	1,674	0.78
		기타	1,347	611	736	544	193	0.70
	주 택 소 유	미소유	16,312	7,844	8,468	6,552	1,917	0.64
소유		9,842	3,737	6,105	4,660	1,446	0.77	
울산	소계		21,990	8,634	13,356	10,449	2,908	0.74
	혼 연차	1년차	3,780	3,122	658	642	16	0.18
		2년차	4,140	2,258	1,882	1,826	56	0.47
		3년차	4,300	1,478	2,822	2,500	323	0.73
		4년차	4,628	990	3,638	2,763	875	0.98
		5년차	5,143	786	4,357	2,719	1,638	1.18
	경 제 활 동	맞벌이	9,911	4,698	5,214	4,214	1,000	0.63
		외벌이	11,206	3,588	7,618	5,820	1,798	0.84
		기타	873	348	525	415	110	0.73
	주 택 소 유	미소유	9,532	4,313	5,219	4,183	1,037	0.66
소유		12,458	4,321	8,137	6,266	1,871	0.81	
세종	소계		10,668	4,238	6,430	5,036	1,394	0.74
	혼 연차	1년차	1,737	1,409	329	323	6	0.19
		2년차	2,086	1,119	967	934	34	0.48
		3년차	2,182	801	1,381	1,202	180	0.72
		4년차	2,221	527	1,694	1,273	421	0.96
		5년차	2,442	382	2,060	1,306	754	1.17
	경 제 활 동	맞벌이	6,277	2,793	3,484	2,784	701	0.67
		외벌이	4,051	1,315	2,736	2,092	644	0.84
		기타	340	130	210	161	50	0.78
	주 택 소 유	미소유	6,698	2,912	3,787	3,006	781	0.69
소유		3,970	1,326	2,644	2,030	614	0.82	



	신혼특성별		합계	자녀 없음	자녀있음			평균 자녀수
					소계	1명	2명이상	
경기	소계		271,785	124,077	147,708	117,504	30,205	0.66
	혼인 연차	1년차	47,274	39,190	8,084	7,934	151	0.17
		2년차	51,567	31,263	20,304	19,537	767	0.41
		3년차	55,963	23,952	32,012	28,190	3,822	0.64
		4년차	55,773	16,437	39,337	30,244	9,093	0.87
		5년차	61,209	13,237	47,972	31,600	16,373	1.06
	경제 활동	맞벌이	139,630	71,258	68,372	55,657	12,716	0.58
		외벌이	117,317	46,111	71,207	55,552	15,655	0.75
		기타	14,839	6,709	8,130	6,296	1,834	0.68
	주택 소유	미소유	164,895	81,101	83,794	67,443	16,351	0.61
소유		106,891	42,977	63,914	50,061	13,854	0.73	
강원	소계		24,377	10,292	14,085	10,846	3,240	0.72
	혼인 연차	1년차	4,214	3,434	780	766	14	0.19
		2년차	4,862	2,742	2,120	2,027	93	0.46
		3년차	4,920	1,858	3,063	2,644	419	0.71
		4년차	5,135	1,308	3,827	2,801	1,026	0.95
		5년차	5,247	951	4,296	2,609	1,688	1.16
	경제 활동	맞벌이	12,404	5,859	6,545	5,220	1,326	0.64
		외벌이	10,720	3,908	6,812	5,051	1,762	0.81
		기타	1,254	526	728	576	153	0.71
	주택 소유	미소유	13,733	6,163	7,570	5,902	1,669	0.68
소유		10,644	4,129	6,515	4,944	1,571	0.77	
충북	소계		27,209	11,176	16,033	12,096	3,938	0.74
	혼인 연차	1년차	4,916	4,011	905	887	18	0.19
		2년차	5,145	2,807	2,338	2,233	105	0.48
		3년차	5,576	2,010	3,567	3,052	515	0.74
		4년차	5,558	1,326	4,233	3,033	1,200	0.98
		5년차	6,014	1,023	4,992	2,892	2,100	1.20
	경제 활동	맞벌이	13,960	6,611	7,349	5,705	1,644	0.65
		외벌이	11,935	4,054	7,881	5,819	2,063	0.84
		기타	1,314	511	803	572	231	0.80
	주택 소유	미소유	14,549	6,583	7,966	6,120	1,846	0.68
소유		12,660	4,593	8,067	5,976	2,092	0.81	
충남	소계		37,316	15,018	22,299	16,897	5,402	0.75
	혼인 연차	1년차	6,322	5,053	1,269	1,249	21	0.20
		2년차	6,927	3,681	3,246	3,130	117	0.49
		3년차	7,842	2,853	4,989	4,251	738	0.73
		4년차	7,746	2,003	5,743	4,137	1,606	0.95
		5년차	8,481	1,429	7,052	4,131	2,922	1.19
	경제 활동	맞벌이	17,755	8,229	9,526	7,431	2,096	0.66
		외벌이	17,613	6,025	11,588	8,589	3,000	0.83
		기타	1,949	764	1,185	878	307	0.78
	주택 소유	미소유	19,374	8,665	10,709	8,305	2,404	0.68
소유		17,943	6,353	11,590	8,592	2,999	0.82	
전북	소계		24,580	9,560	15,021	11,124	3,897	0.78
	혼인 연차	1년차	4,322	3,453	869	836	33	0.21
		2년차	4,761	2,450	2,311	2,216	96	0.51
		3년차	4,823	1,631	3,192	2,716	476	0.76
		4년차	5,196	1,137	4,059	2,793	1,267	1.03
		5년차	5,480	890	4,590	2,564	2,026	1.23
	경제 활동	맞벌이	12,323	5,335	6,989	5,287	1,702	0.71
		외벌이	10,615	3,589	7,026	5,126	1,900	0.85
		기타	1,642	636	1,006	711	296	0.81
	주택 소유	미소유	12,641	5,489	7,153	5,415	1,738	0.71
소유		11,939	4,071	7,868	5,709	2,160	0.85	

	신혼특성별		합계	자녀 없음	자녀있음			평균 자녀수
					소계	1명	2명 이상	
전남	소계		25,611	9,126	16,485	11,998	4,487	0.83
	혼인 연차	1년차	4,472	3,385	1,088	1,063	25	0.25
		2년차	4,958	2,308	2,651	2,526	125	0.56
		3년차	5,149	1,490	3,659	3,019	640	0.84
		4년차	5,276	1,097	4,179	2,814	1,365	1.06
		5년차	5,756	847	4,909	2,577	2,332	1.28
	경제 활동	맞벌이	12,363	4,920	7,443	5,596	1,847	0.76
		외벌이	11,427	3,518	7,910	5,632	2,278	0.90
		기타	1,822	689	1,133	770	363	0.84
	주택 소유	미소유	12,468	4,860	7,609	5,680	1,929	0.77
소유		13,143	4,267	8,877	6,319	2,558	0.88	
경북	소계		39,565	15,155	24,410	18,538	5,873	0.77
	혼인 연차	1년차	6,574	5,201	1,374	1,345	29	0.21
		2년차	7,369	3,816	3,553	3,415	139	0.50
		3년차	8,043	2,748	5,295	4,557	738	0.75
		4년차	8,348	1,877	6,471	4,673	1,798	1.00
		5년차	9,232	1,513	7,719	4,550	3,169	1.20
	경제 활동	맞벌이	17,625	7,754	9,871	7,755	2,117	0.68
		외벌이	19,349	6,400	12,950	9,631	3,319	0.85
		기타	2,591	1,001	1,590	1,152	438	0.80
	주택 소유	미소유	19,777	8,416	11,361	8,839	2,523	0.71
소유		19,788	6,739	13,049	9,699	3,350	0.83	
경남	소계		54,844	21,348	33,496	25,684	7,813	0.76
	혼인 연차	1년차	9,112	7,364	1,748	1,708	41	0.20
		2년차	10,048	5,382	4,666	4,478	188	0.48
		3년차	10,923	3,748	7,175	6,206	969	0.75
		4년차	11,759	2,654	9,105	6,721	2,384	0.98
		5년차	13,004	2,201	10,803	6,572	4,231	1.17
	경제 활동	맞벌이	25,591	11,623	13,968	10,992	2,976	0.67
		외벌이	26,142	8,559	17,583	13,218	4,365	0.85
		기타	3,112	1,167	1,945	1,474	472	0.79
	주택 소유	미소유	27,271	11,823	15,449	12,112	3,337	0.69
소유		27,573	9,526	18,048	13,572	4,476	0.82	
제주	소계		12,037	4,920	7,118	5,246	1,872	0.75
	혼인 연차	1년차	2,191	1,709	483	465	18	0.23
		2년차	2,294	1,166	1,128	1,075	53	0.52
		3년차	2,461	861	1,600	1,335	266	0.76
		4년차	2,471	629	1,842	1,222	620	1.00
		5년차	2,621	556	2,066	1,150	916	1.16
	경제 활동	맞벌이	6,115	2,647	3,468	2,582	886	0.72
		외벌이	4,973	1,870	3,103	2,257	846	0.80
		기타	950	403	547	407	140	0.73
	주택 소유	미소유	7,199	3,110	4,089	3,106	983	0.71
소유		4,838	1,810	3,029	2,140	889	0.82	

## 11. 초혼 신혼부부의 첫째 자녀 출생 소요기간별 현황

(단위: 쌍, %, 개월)

구 분	합 계	실제결혼 시작일 이전	12개 월 미만	12~ 24개월	24~ 36개월	36~ 48개월	48~ 60개월	60개월 이상	평균 소요 기간
2017년 (구성비)	689,290 (100.0)	8,139 (1.2)	309,792 (44.9)	240,081 (34.8)	89,387 (13.0)	30,317 (4.4)	8,491 (1.2)	3,083 (0.4)	15.5
2018년 (구성비)	629,749 (100.0)	7,710 (1.2)	279,402 (44.4)	218,096 (34.6)	84,017 (13.3)	29,313 (4.7)	8,297 (1.3)	2,914 (0.5)	15.7
2019년 (구성비)	574,213 (100.0)	7,272 (1.3)	248,861 (43.3)	195,123 (34.0)	81,335 (14.2)	29,931 (5.2)	8,759 (1.5)	2,932 (0.5)	16.1
<b>2020년 (구성비)</b>	<b>520,321 (100.0)</b>	<b>6,899 (1.3)</b>	<b>217,487 (41.8)</b>	<b>174,385 (33.5)</b>	<b>78,715 (15.1)</b>	<b>30,746 (5.9)</b>	<b>9,241 (1.8)</b>	<b>2,848 (0.5)</b>	<b>16.7</b>
서울	89,079 (100.0)	1,226 (1.4)	32,807 (36.8)	30,074 (33.8)	15,576 (17.5)	6,774 (7.6)	2,085 (2.3)	538 (0.6)	18.2
부산	30,815 (100.0)	407 (1.3)	12,973 (42.1)	10,337 (33.5)	4,611 (15.0)	1,782 (5.8)	553 (1.8)	154 (0.5)	16.6
대구	24,316 (100.0)	295 (1.2)	10,329 (42.5)	8,523 (35.1)	3,442 (14.2)	1,267 (5.2)	355 (1.5)	107 (0.4)	16.2
인천	29,332 (100.0)	512 (1.7)	12,564 (42.8)	9,267 (31.6)	4,447 (15.2)	1,814 (6.2)	539 (1.8)	191 (0.6)	16.6
광주	15,780 (100.0)	270 (1.7)	7,363 (46.7)	5,197 (32.9)	1,961 (12.4)	718 (4.6)	197 (1.2)	75 (0.5)	15.2
대전	14,573 (100.0)	184 (1.3)	6,310 (43.3)	4,983 (34.2)	2,076 (14.2)	756 (5.2)	211 (1.4)	55 (0.4)	16.0
울산	13,356 (100.0)	123 (0.9)	5,622 (42.1)	4,749 (35.6)	1,877 (14.1)	726 (5.4)	189 (1.4)	70 (0.5)	16.3
세종	6,430 (100.0)	79 (1.2)	2,576 (40.1)	2,227 (34.6)	1,036 (16.1)	396 (6.2)	93 (1.4)	25 (0.4)	16.9
경기	147,700 (100.0)	1,909 (1.3)	59,929 (40.6)	49,039 (33.2)	23,722 (16.1)	9,327 (6.3)	2,905 (2.0)	871 (0.6)	17.1
강원	14,085 (100.0)	167 (1.2)	6,300 (44.7)	4,650 (33.0)	1,980 (14.1)	713 (5.1)	203 (1.4)	73 (0.5)	15.9
충북	16,032 (100.0)	203 (1.3)	7,289 (45.5)	5,302 (33.1)	2,182 (13.6)	775 (4.8)	224 (1.4)	59 (0.4)	15.5
충남	22,299 (100.0)	280 (1.3)	10,072 (45.2)	7,368 (33.0)	3,039 (13.6)	1,101 (4.9)	329 (1.5)	112 (0.5)	15.7
전북	15,020 (100.0)	214 (1.4)	7,032 (46.8)	4,951 (33.0)	1,878 (12.5)	668 (4.4)	192 (1.3)	87 (0.6)	15.3
전남	16,485 (100.0)	206 (1.2)	7,604 (46.1)	5,540 (33.6)	2,057 (12.5)	757 (4.6)	227 (1.4)	96 (0.6)	15.4
경북	24,410 (100.0)	270 (1.1)	10,757 (44.1)	8,425 (34.5)	3,269 (13.4)	1,170 (4.8)	382 (1.6)	139 (0.6)	15.9
경남	33,494 (100.0)	416 (1.2)	14,492 (43.3)	11,540 (34.5)	4,730 (14.1)	1,699 (5.1)	459 (1.4)	161 (0.5)	16.0
제주	7,118 (100.0)	144 (2.0)	3,472 (48.8)	2,216 (31.1)	837 (11.8)	309 (4.3)	104 (1.5)	39 (0.5)	14.8

\* 자녀가 있는 초혼부부(52만 쌍)를 대상으로 작성(출생일이 미상인 자녀는 집계에서 제외)

## 12. 초혼 신혼부부의 첫째와 둘째자녀 사이의 출생 소요기간별 현황

(단위: 쌍, %, 개월)

구 분	합 계	12개월 미만	12~24개월	24~36개월	36~48개월	48~60개월	60개월 이상	평균 소요 기간
2017년 (구성비)	167,043 (100.0)	11,964 (7.2)	73,356 (43.9)	63,199 (37.8)	15,427 (9.2)	1,850 (1.1)	1,247 (0.7)	24.1
2018년 (구성비)	146,644 (100.0)	11,130 (7.6)	64,092 (43.7)	54,590 (37.2)	14,181 (9.7)	1,594 (1.1)	1,057 (0.7)	24.0
2019년 (구성비)	128,327 (100.0)	10,719 (8.4)	54,398 (42.4)	47,277 (36.8)	13,462 (10.5)	1,564 (1.2)	907 (0.7)	24.0
<b>2020년 (구성비)</b>	<b>110,637 (100.0)</b>	<b>10,309 (9.3)</b>	<b>46,919 (42.4)</b>	<b>39,638 (35.8)</b>	<b>11,525 (10.4)</b>	<b>1,446 (1.3)</b>	<b>800 (0.7)</b>	<b>23.8</b>
서울	14,877 (100.0)	1,769 (11.9)	5,829 (39.2)	5,406 (36.3)	1,599 (10.7)	183 (1.2)	93 (0.6)	23.3
부산	6,203 (100.0)	580 (9.4)	2,558 (41.2)	2,259 (36.4)	692 (11.1)	79 (1.3)	35 (0.6)	23.9
대구	5,149 (100.0)	424 (8.2)	2,172 (42.2)	1,891 (36.7)	560 (10.9)	68 (1.3)	36 (0.7)	24.2
인천	6,123 (100.0)	578 (9.4)	2,589 (42.3)	2,186 (35.7)	625 (10.2)	92 (1.5)	53 (0.9)	23.9
광주	3,907 (100.0)	390 (10.0)	1,679 (43.0)	1,333 (34.1)	416 (10.6)	59 (1.5)	30 (0.8)	23.7
대전	3,362 (100.0)	257 (7.6)	1,484 (44.1)	1,208 (35.9)	345 (10.2)	44 (1.3)	26 (0.8)	24.0
울산	2,908 (100.0)	249 (8.5)	1,193 (41.0)	1,078 (37.1)	337 (11.6)	40 (1.4)	12 (0.4)	24.1
세종	1,394 (100.0)	140 (10.0)	595 (42.6)	517 (37.1)	120 (8.6)	12 (0.9)	11 (0.8)	23.4
경기	30,200 (100.0)	3,065 (10.1)	12,528 (41.5)	10,754 (35.6)	3,233 (10.7)	396 (1.3)	226 (0.7)	23.7
강원	3,240 (100.0)	280 (8.6)	1,493 (46.1)	1,092 (33.7)	315 (9.7)	41 (1.3)	20 (0.6)	23.4
충북	3,937 (100.0)	352 (8.9)	1,759 (44.7)	1,394 (35.4)	349 (8.9)	49 (1.2)	35 (0.9)	23.6
충남	5,402 (100.0)	409 (7.6)	2,442 (45.2)	1,881 (34.8)	553 (10.2)	74 (1.4)	44 (0.8)	24.0
전북	3,897 (100.0)	263 (6.7)	1,799 (46.2)	1,390 (35.7)	362 (9.3)	45 (1.2)	39 (1.0)	24.0
전남	4,487 (100.0)	327 (7.3)	2,089 (46.6)	1,570 (35.0)	414 (9.2)	48 (1.1)	41 (0.9)	23.7
경북	5,873 (100.0)	435 (7.4)	2,573 (43.8)	2,119 (36.1)	626 (10.7)	78 (1.3)	42 (0.7)	24.2
경남	7,812 (100.0)	662 (8.5)	3,295 (42.2)	2,907 (37.2)	796 (10.2)	109 (1.4)	44 (0.6)	23.9
제주	1,872 (100.0)	132 (7.0)	847 (45.2)	658 (35.2)	189 (10.1)	31 (1.7)	16 (0.8)	24.3

\* 둘째자녀가 있는 초혼부부(11만 천 쌍)를 대상으로 작성(출생일이 미상인 자녀는 집계에서 제외)

### 13. 초혼 신흰부부의 보육형태별 자녀(만 5세 이하)수

(단위: 명, %)

	합 계	가정양육	어린이집	유치원	아이돌봄서비스 (종일제)	혼 합				기타
						소계	가정양육 +돌봄	어린이집 +돌봄	유치원 +돌봄	
2017년 (구성비)	857,450 (100.0)	399,101 (46.5)	377,532 (44.0)	25,629 (3.0)	968 (0.1)	28,164 (3.3)	10,125 (1.2)	17,141 (2.0)	898 (0.1)	26,056 (3.0)
2018년 (구성비)	778,137 (100.0)	346,507 (44.5)	360,959 (46.4)	24,399 (3.1)	801 (0.1)	25,333 (3.3)	8,654 (1.1)	15,804 (2.0)	875 (0.1)	20,138 (2.6)
2019년 (구성비)	703,262 (100.0)	302,882 (43.1)	339,941 (48.3)	22,068 (3.1)	815 (0.1)	20,844 (3.0)	6,354 (0.9)	13,655 (1.9)	835 (0.1)	16,712 (2.4)
<b>2020년 (구성비)</b>	<b>631,622 (100.0)</b>	<b>278,310 (44.1)</b>	<b>295,239 (46.7)</b>	<b>21,078 (3.3)</b>	<b>839 (0.1)</b>	<b>17,979 (2.8)</b>	<b>6,052 (1.0)</b>	<b>11,287 (1.8)</b>	<b>640 (0.1)</b>	<b>18,177 (2.9)</b>
서울	103,877 (100.0)	48,912 (47.1)	45,353 (43.7)	2,646 (2.5)	181 (0.2)	2,854 (2.7)	1,064 (1.0)	1,732 (1.7)	59 (0.1)	3,933 (3.8)
부산	37,056 (100.0)	17,258 (46.6)	16,147 (43.6)	1,408 (3.8)	53 (0.1)	1,160 (3.1)	415 (1.1)	697 (1.9)	48 (0.1)	1,031 (2.8)
대구	29,470 (100.0)	13,574 (46.1)	13,214 (44.8)	1,126 (3.8)	23 (0.1)	752 (2.6)	243 (0.8)	476 (1.6)	34 (0.1)	782 (2.7)
인천	35,430 (100.0)	15,967 (45.1)	16,445 (46.4)	1,329 (3.8)	37 (0.1)	706 (2.0)	222 (0.6)	468 (1.3)	17 (0.0)	947 (2.7)
광주	19,737 (100.0)	8,254 (41.8)	9,231 (46.8)	949 (4.8)	40 (0.2)	644 (3.3)	245 (1.2)	362 (1.8)	38 (0.2)	620 (3.1)
대전	17,951 (100.0)	7,516 (41.9)	8,634 (48.1)	772 (4.3)	25 (0.1)	434 (2.4)	124 (0.7)	287 (1.6)	24 (0.1)	571 (3.2)
울산	16,288 (100.0)	7,280 (44.7)	7,615 (46.7)	548 (3.4)	24 (0.1)	450 (2.8)	146 (0.9)	284 (1.7)	21 (0.1)	373 (2.3)
세종	7,841 (100.0)	3,423 (43.7)	3,757 (47.9)	188 (2.4)	7 (0.1)	234 (3.0)	81 (1.0)	150 (1.9)	* (0.0)	233 (3.0)
경기	178,079 (100.0)	79,219 (44.5)	83,453 (46.9)	5,819 (3.3)	183 (0.1)	4,292 (2.4)	1,475 (0.8)	2,665 (1.5)	153 (0.1)	5,115 (2.9)
강원	17,373 (100.0)	7,422 (42.7)	8,178 (47.1)	415 (2.4)	40 (0.2)	875 (5.0)	272 (1.6)	585 (3.4)	18 (0.1)	445 (2.6)
충북	20,018 (100.0)	8,502 (42.5)	9,938 (49.6)	581 (2.9)	25 (0.1)	531 (2.7)	167 (0.8)	344 (1.7)	20 (0.1)	442 (2.2)
충남	27,761 (100.0)	11,820 (42.6)	13,557 (48.8)	848 (3.1)	34 (0.1)	810 (2.9)	260 (0.9)	520 (1.9)	30 (0.1)	693 (2.5)
전북	18,973 (100.0)	7,487 (39.5)	9,393 (49.5)	826 (4.4)	23 (0.1)	762 (4.0)	241 (1.3)	485 (2.6)	37 (0.2)	483 (2.5)
전남	21,045 (100.0)	8,657 (41.1)	10,303 (49.0)	664 (3.2)	31 (0.1)	806 (3.8)	255 (1.2)	522 (2.5)	30 (0.1)	585 (2.8)
경북	30,359 (100.0)	12,504 (41.2)	14,602 (48.1)	1,211 (4.0)	56 (0.2)	1,235 (4.1)	360 (1.2)	805 (2.6)	70 (0.2)	752 (2.5)
경남	41,358 (100.0)	17,267 (41.8)	20,210 (48.9)	1,677 (4.1)	49 (0.1)	1,180 (2.9)	408 (1.0)	730 (1.8)	42 (0.1)	975 (2.4)
제주	9,012 (100.0)	3,254 (36.1)	5,214 (57.9)	75 (0.8)	11 (0.1)	258 (2.9)	79 (0.9)	180 (2.0)	* (0.0)	200 (2.2)

\* 초혼 신흰부부의 만 5세 이하 자녀(63만 2천 명)를 대상으로 작성

## 14. 초혼 신혼부부의 맞벌이 여부별 현황

(단위: 쌍, %)

	합 계	맞벌이 부부	외벌이 부부			기타*
			소계	남편만	아내만	
2017년 (구성비)	1,103,270 (100.0)	494,927 (44.9)	524,589 (47.5)	456,215 (41.4)	68,374 (6.2)	83,754 (7.6)
2018년 (구성비)	1,052,352 (100.0)	500,316 (47.5)	480,868 (45.7)	417,338 (39.7)	63,530 (6.0)	71,168 (6.8)
2019년 (구성비)	998,365 (100.0)	490,407 (49.1)	442,076 (44.3)	381,392 (38.2)	60,684 (6.1)	65,882 (6.6)
<b>2020년 (구성비)</b>	<b>938,080 (100.0)</b>	<b>487,423 (52.0)</b>	<b>398,533 (42.5)</b>	<b>343,793 (36.6)</b>	<b>54,740 (5.8)</b>	<b>52,124 (5.6)</b>
서울	188,790 (100.0)	113,036 (59.9)	66,194 (35.1)	53,408 (28.3)	12,786 (6.8)	9,561 (5.1)
부산	54,379 (100.0)	27,494 (50.6)	23,773 (43.7)	20,372 (37.5)	3,401 (6.3)	3,112 (5.7)
대구	40,722 (100.0)	19,864 (48.8)	18,512 (45.5)	16,124 (39.6)	2,388 (5.9)	2,347 (5.8)
인천	52,579 (100.0)	25,341 (48.2)	23,557 (44.8)	20,054 (38.1)	3,503 (6.7)	3,681 (7.0)
광주	25,479 (100.0)	13,632 (53.5)	10,452 (41.0)	8,929 (35.0)	1,524 (6.0)	1,395 (5.5)
대전	26,153 (100.0)	14,106 (53.9)	10,700 (40.9)	9,117 (34.9)	1,584 (6.1)	1,347 (5.2)
울산	21,990 (100.0)	9,911 (45.1)	11,206 (51.0)	10,460 (47.6)	747 (3.4)	873 (4.0)
세종	10,668 (100.0)	6,277 (58.8)	4,051 (38.0)	3,658 (34.3)	393 (3.7)	340 (3.2)
경기	271,785 (100.0)	139,630 (51.4)	117,317 (43.2)	101,705 (37.4)	15,613 (5.7)	14,839 (5.5)
강원	24,377 (100.0)	12,404 (50.9)	10,720 (44.0)	9,510 (39.0)	1,210 (5.0)	1,254 (5.1)
충북	27,209 (100.0)	13,960 (51.3)	11,935 (43.9)	10,646 (39.1)	1,289 (4.7)	1,314 (4.8)
충남	37,316 (100.0)	17,755 (47.6)	17,613 (47.2)	16,026 (42.9)	1,587 (4.3)	1,949 (5.2)
전북	24,580 (100.0)	12,323 (50.1)	10,615 (43.2)	9,124 (37.1)	1,492 (6.1)	1,642 (6.7)
전남	25,611 (100.0)	12,363 (48.3)	11,427 (44.6)	10,131 (39.6)	1,297 (5.1)	1,822 (7.1)
경북	39,565 (100.0)	17,625 (44.5)	19,349 (48.9)	17,273 (43.7)	2,077 (5.2)	2,591 (6.5)
경남	54,844 (100.0)	25,591 (46.7)	26,142 (47.7)	23,293 (42.5)	2,849 (5.2)	3,112 (5.7)
제주	12,037 (100.0)	6,115 (50.8)	4,973 (41.3)	3,967 (33.0)	1,006 (8.4)	950 (7.9)

\* 무직, 가사, 미상 등



## 15. 초혼 신혼부부의 거처유형별 현황

(단위: 쌍, %)

	합 계	단독 주택	공동주택				기타*
			소계	아파트	연립주택	다세대 주택	
2017년 (구성비)	1,103,270 (100.0)	183,470 (16.6)	871,009 (78.9)	729,566 (66.1)	21,877 (2.0)	119,566 (10.8)	48,791 (4.4)
2018년 (구성비)	1,052,352 (100.0)	159,802 (15.2)	841,627 (80.0)	711,096 (67.6)	19,660 (1.9)	110,871 (10.5)	50,924 (4.8)
2019년 (구성비)	998,365 (100.0)	133,572 (13.4)	813,685 (81.5)	697,111 (69.8)	17,397 (1.7)	99,177 (9.9)	51,109 (5.1)
<b>2020년 (구성비)</b>	<b>938,080 (100.0)</b>	<b>114,116 (12.2)</b>	<b>777,099 (82.8)</b>	<b>672,895 (71.7)</b>	<b>16,293 (1.7)</b>	<b>87,912 (9.4)</b>	<b>46,866 (5.0)</b>
서울	188,790 (100.0)	20,348 (10.8)	157,413 (83.4)	108,550 (57.5)	3,672 (1.9)	45,191 (23.9)	11,030 (5.8)
부산	54,379 (100.0)	3,706 (6.8)	47,116 (86.6)	43,727 (80.4)	574 (1.1)	2,815 (5.2)	3,557 (6.5)
대구	40,722 (100.0)	6,323 (15.5)	33,297 (81.8)	32,072 (78.8)	211 (0.5)	1,015 (2.5)	1,102 (2.7)
인천	52,579 (100.0)	2,965 (5.6)	43,898 (83.5)	36,184 (68.8)	1,322 (2.5)	6,393 (12.2)	5,716 (10.9)
광주	25,479 (100.0)	2,445 (9.6)	22,424 (88.0)	21,815 (85.6)	482 (1.9)	128 (0.5)	611 (2.4)
대전	26,153 (100.0)	5,390 (20.6)	20,056 (76.7)	19,082 (73.0)	268 (1.0)	707 (2.7)	708 (2.7)
울산	21,990 (100.0)	2,117 (9.6)	19,191 (87.3)	18,427 (83.8)	236 (1.1)	528 (2.4)	683 (3.1)
세종	10,668 (100.0)	368 (3.4)	10,195 (95.6)	10,157 (95.2)	23 (0.2)	15 (0.1)	105 (1.0)
경기	271,785 (100.0)	28,378 (10.4)	229,204 (84.3)	199,761 (73.5)	4,174 (1.5)	25,269 (9.3)	14,204 (5.2)
강원	24,377 (100.0)	4,117 (16.9)	19,503 (80.0)	18,760 (77.0)	407 (1.7)	336 (1.4)	757 (3.1)
충북	27,209 (100.0)	4,307 (15.8)	22,203 (81.6)	21,324 (78.4)	406 (1.5)	473 (1.7)	699 (2.6)
충남	37,316 (100.0)	5,276 (14.1)	29,677 (79.5)	28,409 (76.1)	459 (1.2)	810 (2.2)	2,364 (6.3)
전북	24,580 (100.0)	5,182 (21.1)	18,714 (76.1)	18,047 (73.4)	394 (1.6)	273 (1.1)	685 (2.8)
전남	25,611 (100.0)	5,321 (20.8)	19,095 (74.6)	18,343 (71.6)	474 (1.9)	279 (1.1)	1,195 (4.7)
경북	39,565 (100.0)	6,882 (17.4)	31,548 (79.7)	29,689 (75.0)	844 (2.1)	1,016 (2.6)	1,135 (2.9)
경남	54,844 (100.0)	7,293 (13.3)	46,132 (84.1)	44,709 (81.5)	670 (1.2)	753 (1.4)	1,420 (2.6)
제주	12,037 (100.0)	3,701 (30.7)	7,438 (61.8)	3,843 (31.9)	1,681 (14.0)	1,915 (15.9)	898 (7.5)

\* 비거주용 건물내 주택, 오피스텔 등



## 16. 초혼 신혼부부의 주택소유 현황

(단위: 쌍, %)

	합 계	무주택	주택 소유물건 수			
			소계	1건	2건	3건 이상
2017년 (구성비)	1,103,270 (100.0)	621,721 (56.4)	481,549 (43.6)	401,968 (36.4)	64,410 (5.8)	15,171 (1.4)
2018년 (구성비)	1,052,352 (100.0)	591,010 (56.2)	461,342 (43.8)	385,262 (36.6)	61,915 (5.9)	14,165 (1.3)
2019년 (구성비)	998,365 (100.0)	570,168 (57.1)	428,197 (42.9)	358,650 (35.9)	56,637 (5.7)	12,910 (1.3)
<b>2020년 (구성비)</b>	<b>938,080 (100.0)</b>	<b>543,184 (57.9)</b>	<b>394,896 (42.1)</b>	<b>332,699 (35.5)</b>	<b>50,727 (5.4)</b>	<b>11,470 (1.2)</b>
서울	188,790 (100.0)	121,735 (64.5)	67,055 (35.5)	57,150 (30.3)	7,774 (4.1)	2,131 (1.1)
부산	54,379 (100.0)	31,934 (58.7)	22,445 (41.3)	18,557 (34.1)	3,147 (5.8)	742 (1.4)
대구	40,722 (100.0)	21,615 (53.1)	19,108 (46.9)	16,422 (40.3)	2,224 (5.5)	463 (1.1)
인천	52,579 (100.0)	31,017 (59.0)	21,562 (41.0)	18,195 (34.6)	2,793 (5.3)	574 (1.1)
광주	25,479 (100.0)	12,439 (48.8)	13,041 (51.2)	11,053 (43.4)	1,642 (6.4)	346 (1.4)
대전	26,153 (100.0)	16,312 (62.4)	9,842 (37.6)	8,172 (31.2)	1,369 (5.2)	301 (1.1)
울산	21,990 (100.0)	9,532 (43.3)	12,458 (56.7)	10,690 (48.6)	1,505 (6.8)	264 (1.2)
세종	10,668 (100.0)	6,698 (62.8)	3,970 (37.2)	3,224 (30.2)	605 (5.7)	141 (1.3)
경기	271,785 (100.0)	164,895 (60.7)	106,891 (39.3)	90,591 (33.3)	13,355 (4.9)	2,945 (1.1)
강원	24,377 (100.0)	13,733 (56.3)	10,644 (43.7)	8,865 (36.4)	1,427 (5.9)	353 (1.4)
충북	27,209 (100.0)	14,549 (53.5)	12,660 (46.5)	10,580 (38.9)	1,722 (6.3)	359 (1.3)
충남	37,316 (100.0)	19,374 (51.9)	17,943 (48.1)	14,655 (39.3)	2,678 (7.2)	610 (1.6)
전북	24,580 (100.0)	12,641 (51.4)	11,939 (48.6)	9,981 (40.6)	1,602 (6.5)	357 (1.5)
전남	25,611 (100.0)	12,468 (48.7)	13,143 (51.3)	10,804 (42.2)	1,934 (7.6)	405 (1.6)
경북	39,565 (100.0)	19,777 (50.0)	19,788 (50.0)	16,624 (42.0)	2,629 (6.6)	536 (1.4)
경남	54,844 (100.0)	27,271 (49.7)	27,573 (50.3)	23,204 (42.3)	3,614 (6.6)	756 (1.4)
제주	12,037 (100.0)	7,199 (59.8)	4,838 (40.2)	3,936 (32.7)	711 (5.9)	191 (1.6)

## 17. 주택을 소유한 초혼 신혼부부의 주택자산 가액별 현황

(단위: 쌍, %)

	합 계	6천만원 이하	6천만원 초과 ~1억5천만원 이하	1억5천만원 초과 ~3억원 이하	3억원 초과 ~6억원 이하	6억원 초과
2017년 (구성비)	481,549 (100.0)	40,174 (8.3)	172,901 (35.9)	185,062 (38.4)	66,726 (13.9)	16,686 (3.5)
2018년 (구성비)	461,342 (100.0)	38,516 (8.3)	159,070 (34.5)	168,790 (36.6)	73,091 (15.8)	21,875 (4.7)
2019년 (구성비)	428,197 (100.0)	34,109 (8.0)	136,212 (31.8)	157,271 (36.7)	74,734 (17.5)	25,871 (6.0)
<b>2020년 (구성비)</b>	<b>394,896 (100.0)</b>	<b>26,517 (6.7)</b>	<b>100,433 (25.4)</b>	<b>127,141 (32.2)</b>	<b>99,265 (25.1)</b>	<b>41,540 (10.5)</b>
서울	67,055 (100.0)	1,780 (2.7)	6,789 (10.1)	12,589 (18.8)	24,350 (36.3)	21,548 (32.1)
부산	22,445 (100.0)	1,339 (6.0)	6,963 (31.0)	7,594 (33.8)	4,820 (21.5)	1,729 (7.7)
대구	19,108 (100.0)	735 (3.8)	5,280 (27.6)	8,783 (46.0)	3,451 (18.1)	860 (4.5)
인천	21,562 (100.0)	1,317 (6.1)	6,282 (29.1)	7,408 (34.4)	5,508 (25.5)	1,048 (4.9)
광주	13,041 (100.0)	640 (4.9)	4,618 (35.4)	5,273 (40.4)	2,190 (16.8)	320 (2.5)
대전	9,842 (100.0)	596 (6.1)	2,055 (20.9)	3,667 (37.3)	2,872 (29.2)	653 (6.6)
울산	12,458 (100.0)	788 (6.3)	3,561 (28.6)	5,053 (40.6)	2,691 (21.6)	366 (2.9)
세종	3,970 (100.0)	179 (4.5)	313 (7.9)	447 (11.3)	2,115 (53.3)	917 (23.1)
경기	106,891 (100.0)	3,910 (3.7)	20,252 (18.9)	32,966 (30.8)	38,247 (35.8)	11,517 (10.8)
강원	10,644 (100.0)	1,398 (13.1)	4,442 (41.7)	3,711 (34.9)	838 (7.9)	256 (2.4)
충북	12,660 (100.0)	1,385 (10.9)	4,473 (35.3)	5,015 (39.6)	1,470 (11.6)	318 (2.5)
충남	17,943 (100.0)	1,857 (10.3)	6,237 (34.8)	6,858 (38.2)	2,497 (13.9)	494 (2.8)
전북	11,939 (100.0)	2,067 (17.3)	4,729 (39.6)	3,043 (25.5)	1,823 (15.3)	278 (2.3)
전남	13,143 (100.0)	1,919 (14.6)	5,272 (40.1)	4,521 (34.4)	1,242 (9.4)	190 (1.4)
경북	19,788 (100.0)	3,302 (16.7)	7,170 (36.2)	7,334 (37.1)	1,665 (8.4)	318 (1.6)
경남	27,573 (100.0)	2,970 (10.8)	10,574 (38.3)	10,599 (38.4)	2,869 (10.4)	563 (2.0)
제주	4,838 (100.0)	340 (7.0)	1,427 (29.5)	2,284 (47.2)	621 (12.8)	167 (3.5)

## 18. 소득구간별 신혼부부 비중 및 평균 소득

(단위: %, 만원)

	합계	신혼부부 수 (천 쌍)	1천만원 미만	1천만원~ 3천만원 미만	3천만원 ~ 5천만원 미만	5천만원~ 7천만원 미만	7천만원 ~1억원 미만	1억원 이상	평균 소득
<b>2019년</b>									
전국	100	(1,260.1)	12.0	17.4	23.5	20.7	16.1	10.2	5,380
서울	100	(232.5)	9.4	14.2	19.7	19.0	18.3	19.3	6,804
부산	100	(72.4)	13.0	18.2	25.2	20.7	14.6	8.2	5,055
대구	100	(54.1)	13.6	21.3	25.4	19.1	13.7	6.8	4,718
인천	100	(75.8)	12.2	20.8	25.5	21.1	14.0	6.3	4,715
광주	100	(33.9)	13.1	20.3	24.2	19.5	14.9	8.0	4,969
대전	100	(35.1)	10.8	18.6	25.8	19.6	15.9	9.3	5,179
울산	100	(30.4)	10.2	15.8	26.2	23.8	17.0	7.1	5,165
세종	100	(13.0)	7.9	10.8	21.9	24.6	22.3	12.5	6,036
경기	100	(356.2)	10.6	16.5	23.7	21.6	17.3	10.3	5,470
강원	100	(34.9)	14.8	18.5	25.5	22.0	13.7	5.5	4,669
충북	100	(38.7)	11.8	18.1	23.6	21.2	16.3	9.0	5,206
충남	100	(54.3)	12.2	16.6	22.7	22.7	18.0	7.8	5,154
전북	100	(36.1)	17.1	21.2	25.6	17.5	12.9	5.7	4,319
전남	100	(38.3)	17.1	20.5	23.5	19.5	13.5	5.8	4,439
경북	100	(57.7)	16.4	18.7	23.1	21.7	14.0	6.1	4,563
경남	100	(79.2)	14.3	18.0	25.9	21.5	14.2	6.1	4,759
제주	100	(17.7)	17.9	24.1	25.8	16.2	9.8	6.2	4,230
<b>2020년</b>									
전국	100	(1,183.8)	11.5	16.3	22.8	21	17	11.4	5,647
서울	100	(219.1)	9.7	12.4	18.5	19.3	19.5	20.6	7,197
부산	100	(67.6)	13.5	17.6	24.7	19.7	14.9	9.5	5,345
대구	100	(49.8)	13.3	18.5	24	20.8	15.8	7.6	5,058
인천	100	(69.3)	12.5	18.2	26.6	20.1	14.7	7.9	5,118
광주	100	(31.6)	12.3	20.2	23.5	21	14.7	8.4	5,178
대전	100	(32.6)	10.4	17.4	23.5	21.9	17.4	9.5	5,330
울산	100	(27.8)	9.4	12.9	22.1	24.7	22.2	8.7	5,675
세종	100	(12.2)	6.9	13	21.2	21.9	24	13	6,198
경기	100	(341.4)	9.8	15.9	23.2	22.1	16.9	12.1	5,685
강원	100	(33.5)	13.4	19.1	24.7	20.7	15.4	6.7	4,782
충북	100	(36.7)	12.4	15.5	22.8	22.3	18.2	8.9	5,302
충남	100	(50.4)	10.9	17.2	21.4	20.8	19.7	10	5,439
전북	100	(33.5)	15.2	20.9	25	18.7	14.3	5.9	4,620
전남	100	(35.9)	16.4	19.9	20.5	20.6	16.4	6.1	4,671
경북	100	(53.1)	15.1	17.3	24.4	21.8	14.9	6.5	4,736
경남	100	(72.3)	13.4	17.3	26	21.8	15.1	6.4	4,896
제주	100	(16.9)	17.4	23.7	25.1	17.5	11.8	4.5	4,184

\* 소득 신고된 부부의 근로 및 사업소득을 각 시도별 신혼부부(소득 미신고자 포함)수로 나눈 평균액임

※ 소득항목의 시도별 통계표는 전체 신혼부부 대상으로만 집계 (혼인종류별로는 미집계)

## 19. 금융권 대출잔액 구간별 신혼부부 비중 및 대출잔액 중앙값

(단위: %, 만원)

	보유 부부 비율	대출잔액을 보유한 부부의 구간별 분포									대출잔액 중앙값*
		합계	1천만원 미만	1천만원 ~ 3천만원 미만	3천만원 ~ 5천만원 미만	5천만원 ~ 7천만원 미만	7천만원 ~ 1억원 미만	1억 원 ~ 2억 원 미만	2억 원 ~ 3억 원 미만	3억 원 이상	
2019년 전국	85.5	100.0	6.9	11.0	9.5	8.5	11.3	30.4	12.3	10.2	10,600
서울	84.7	100.0	5.9	8.8	7.8	6.9	10.3	30.3	14.8	15.2	12,864
부산	85.8	100.0	7.2	10.3	9.1	8.4	10.8	31.3	12.0	10.7	10,979
대구	85.8	100.0	7.6	11.4	9.6	9.3	11.7	28.1	11.5	10.8	10,000
인천	87.6	100.0	6.4	10.9	9.0	8.7	10.2	34.2	12.8	7.9	11,151
광주	87.7	100.0	7.8	11.0	10.6	8.4	11.6	31.2	11.0	8.2	10,027
대전	83.2	100.0	7.5	13.4	11.0	8.6	13.3	30.3	8.2	7.7	8,998
울산	84.4	100.0	8.2	10.9	9.8	9.3	12.3	30.6	10.6	8.2	9,894
세종	88.3	100.0	3.7	6.7	9.0	8.0	12.2	34.5	14.2	11.7	12,577
경기	87.3	100.0	5.9	9.5	8.5	7.5	10.3	32.6	14.4	11.4	12,083
강원	84.9	100.0	8.5	16.4	12.5	11.7	11.9	24.7	9.0	5.4	7,055
충북	84.8	100.0	8.0	15.3	12.2	9.8	14.1	27.6	8.4	4.6	7,870
충남	84.7	100.0	8.3	12.9	10.8	10.2	13.6	29.3	9.0	5.8	8,581
전북	83.3	100.0	8.8	13.7	11.9	10.3	12.7	28.4	8.2	6.0	8,000
전남	83.5	100.0	9.6	13.4	12.6	10.6	13.5	24.1	9.9	6.3	7,833
경북	82.4	100.0	8.9	14.7	11.4	10.8	12.7	26.5	8.9	6.1	7,894
경남	83.6	100.0	7.4	12.2	11.2	9.7	12.9	29.2	9.4	8.0	9,070
제주	83.9	100.0	10.2	16.4	11.3	8.7	10.6	21.6	10.2	10.9	7,933
2020년 전국	86.9	100.0	5.7	9.2	7.9	7.7	10.2	30.7	15.3	13.2	12,518
서울	85.6	100.0	4.5	7.4	6.0	6.0	7.0	28.2	20.9	20.0	16,500
부산	87.3	100.0	5.8	8.0	7.3	7.8	10.3	32.4	14.8	13.7	12,795
대구	88.2	100.0	6.2	9.7	7.7	7.9	9.7	30.4	15.5	13.0	12,435
인천	88.7	100.0	5.7	7.9	7.9	7.2	10.2	32.2	16.3	12.5	13,035
광주	87.1	100.0	6.0	9.3	8.4	7.8	10.6	32.9	14.7	10.3	12,369
대전	87.2	100.0	7.2	11.4	9.5	9.8	12.7	29.6	11.2	8.6	9,764
울산	87.1	100.0	5.7	9.0	7.5	7.6	12.7	33.2	14.5	9.7	11,498
세종	87.9	100.0	4.7	6.9	7.4	7.8	10.6	31.2	16.3	15.0	13,310
경기	89.3	100.0	4.8	7.6	6.9	7.0	10.0	32.0	16.6	15.0	13,840
강원	85.1	100.0	9.1	13.2	11.6	9.8	12.1	28.6	9.4	6.2	8,300
충북	85.2	100.0	7.0	12.5	10.8	9.2	13.1	30.6	9.3	7.3	9,309
충남	85.4	100.0	6.5	11.7	9.3	9.2	10.5	33.5	11.3	8.1	10,569
전북	84.3	100.0	7.7	12.4	10.1	11.2	11.7	28.7	10.2	8.0	9,118
전남	85.6	100.0	6.7	12.6	10.6	9.4	12.8	27.9	11.1	8.9	9,468
경북	81.6	100.0	7.5	13.3	10.6	10.4	12.2	29.5	10.0	6.5	8,913
경남	84.7	100.0	6.3	11.8	9.0	8.8	12.5	31.6	12.0	7.9	10,274
제주	86.1	100.0	8.0	14.2	10.2	7.8	11.2	26.1	10.0	12.5	9,690

\* 대출잔액이 있는 부부를 대상으로 대출잔액의 값을 크기 순으로 나열했을 때 중앙에 위치하게 되는 값

※ 금융권 대출항목의 시도별 통계표는 전체 신혼부부 대상으로만 집계 (혼인종류별로는 미집계)

## **부 록**

**1. 신혼부부통계 작성 개요**

**2. 주요 용어 등 설명**

## 부록1 신혼부부통계 작성 개요

### □ 작성 목적

- 신혼부부에 대한 결혼, 출산·보육, 경제활동 및 주택현황 등을 종합적으로 파악하여 저출산 정책수립에 필요한 기초자료를 제공

### □ 법적 근거

- 통계법 제18조 제1항 규정에 의해 승인된 일반통계(승인번호 제101082호)

### □ 작성 연혁

- 2015년 기준 신혼부부통계 공표( 최초, '16.12월)
- 2016년 기준 신혼부부통계 공표('17.12월)
- 2017년 기준 신혼부부통계 공표('18.12월)
- 2018년 기준 신혼부부통계 공표('19.12월)
- 2019년 기준 신혼부부통계 공표('20.12월)
- 2020년 기준 신혼부부통계 공표('21.12월)

### □ 작성 대상

- 매년 작성 기준일(11. 1.)로부터 과거 5년 및 7년 이내 혼인신고를 한 부부 중에서 기준일 현재 혼인관계를 유지 중이며, 부부 중 1명 이상 국내에 거주하고 있는 부부

### □ 작성 단위

- 신혼부부(가구), 개인(남편, 아내, 자녀)

### □ 활용 행정자료(11종)

- 혼인·이혼·사망·출생자료(인구동향조사), 인구·가구DB(인구총조사), 일자리행정통계DB, 주택소유통계DB, 보육행정자료, 소득자료<sup>(국세청 표본)</sup>, 금융권 대출자료<sup>(한국신용정보원 표본)</sup>

□ 작성항목(20개)

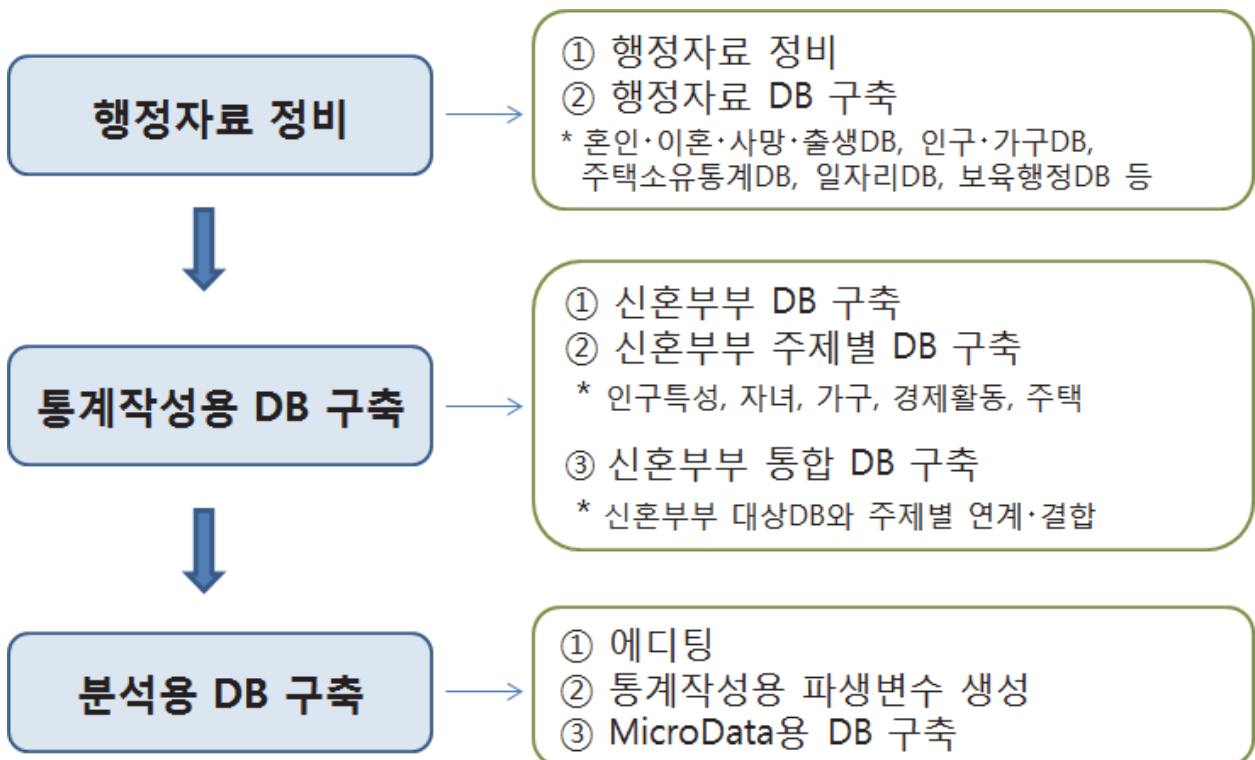
- (인구 특성) 혼인연차, 혼인종류, 혼인연령, 직업, 교육정도, 다문화혼인, 거주지이동
- (가구) 세대구성, 가구원수
- (자녀) 자녀 수, 첫째 자녀의 출생 소요기간, 첫째 출산 후 둘째 자녀의 출생 소요기간, 영유아 보육형태
- (경제활동) 맞벌이 여부, 소득, 금융권 대출
- (주택) 거처유형, 주택 소유물건 수, 소유주택 명의, 주택자산 가액

□ 작성주기 및 기준시점 : 연간, 전년 11. 1. 기준

□ 작성방법

- 활용 행정자료 간에 개인대체식별번호 및 가구고유번호 항목을 활용한 연계·결합방법으로 DB를 구축하여 통계생산

< 신혼부부통계 작성 업무흐름도 >





## 부록2 주요 용어 등 설명

### □ 신혼부부

- 통계작성 기준일(매년 11월 1일) 현재 혼인신고(가족관계의 등록 등에 관한 법률\*에 의한) 후 5년이 경과하지 않은 부부를 말함

\* 국민의 출생·혼인·사망 등 가족관계의 발생 및 변동사항에 관한 등록과 그 증명에 관한 사항 규정

### □ 다문화가족

- 다문화가족은 다문화가족지원법 제2조의 정의를 적용하고 있음
  - 「재한외국인 처우 기본법」 제2조 제3호의 결혼이민자와 「국적법」 제2조부터 제4조까지의 규정에 따라 대한민국 국적을 취득한 자로 이루어진 가족
  - 「국적법」 제3조 및 제4조에 따라 대한민국 국적을 취득한 자와 같은 법 제2조부터 제4조까지의 규정에 따라 대한민국 국적을 취득한 자로 이루어진 가족

### □ 세대별 가구

- 일반가구에 대하여 가구주와 그 가족의 친족관계에 따라서 다음과 같이 구분
  - 1세대 가구: 가구주와 동일세대에 속하는 친족이 같이 사는 가구
  - 2세대 가구: 가구주와 그 직계 또는 방계의 친족이 2세대에 걸쳐 같이 사는 가구
  - 3세대 가구: 가구주와 그 직계 또는 방계의 친족이 3세대에 걸쳐 같이 사는 가구
  - 4세대 가구: 가구주와 그 직계 또는 방계의 친족이 4세대에 걸쳐 같이 사는 가구
  - 5세대 가구: 가구주와 그 직계 또는 방계의 친족이 5세대에 걸쳐 같이 사는 가구
  - 1인 가구: 혼자서 살림하는 가구
  - 비혈연 가구: 남남이 함께 사는 5인 이하의 가구

## □ 보육형태

- 정부에서는 영유아보육법(6세미만 미취학 아동), 유아교육법(3세~취학전어린이), 아이돌봄지원법(12세이하 아동)에 따라 맞춤형 보육서비스를 지원
- 동 통계에서는 보육서비스 형태를 가정양육(수당), 어린이집(보육료), 유치원(유아학비), 아이돌봄서비스(종일제, 시간제) 등으로 구분

## □ 맞벌이 여부

- 일자리행정통계\*에서 신혼부부의 남편과 아내의 일자리 점유여부를 파악하여 맞벌이 여부(맞벌이, 외벌이, 기타)를 분류하였음
- 남편과 아내가 모두 일자리를 점유하고 있는 경우 '맞벌이', 남편 또는 아내 중 한 사람만 일자리를 점유한 경우에는 '외벌이', 남편과 아내 모두 일자리를 점유하지 않는 등의 사유로 미연계된 경우 '기타'로 분류

\* 4대보험자료 등 30종 행정자료 활용한 행정통계(무급가족 및 농림어업생산활동 종사자 제외)

## □ 소득

- 일을 통해 벌어들이는 소득(근로·사업소득)에 대해 부부 합산액을 작성
- 국세청으로부터 표본(4만 5천 쌍)을 제공받아 모수를 추정
- ※ 행정자료를 활용하여 추정한 것이므로 농업 등 비과세소득 또는 미신고 소득 등은 포함할 수 없는 한계가 있으므로 자료 해석에 유의할 필요
- 평균 소득은 신고된 소득(근로·사업소득)을 신혼부부 수로 나눈 소득

## □ 금융권 대출

- 제 1, 2금융권으로부터 빌린 대출잔액\*에 대한 부부 합산액을 작성
- \* 신용대출, 담보대출, 할부금융, 리스, 카드대출 등이 해당되며, 법인 대상의 기업신용공여, 대부업체 등 제3금융권 대출, 사채, 임대보증금 등은 미포함
- 한국신용정보원으로부터 표본(4만 5천 쌍)을 제공받아 모수를 추정
- 대출잔액 중앙값은 금융권 대출 잔액이 있는 신혼부부를 대상으로 대출잔액 크기순으로 배열했을 때 가운데 위치한 대출잔액