

2020년도 국정감사

기획재정위원회

업무현황 보고

2020. 10. 14.(수)



통계청

목 차

I. 일반 현황	1
II. 업무추진 방향	3
III. 주요업무 추진현황 및 계획	
1. 코로나19 위기 대응 노력	4
2. 5년 주기 총조사 실시	5
3. 데이터 허브 역할 확대	6
4. 증거기반 정책지원 통계 개발·개선	7
5. 통계환경 변화 대응 강화	8
 [참고자료]	
1. 국가통계 작성 현황	11
2. 통계청 작성통계 현황(66종)	12
3. 통계청 간부 명단	13

I. 일반 현황

1 주요 연혁

- 1948. 11. 공보처 통계국 설치
- 1961. 7. 경제기획원 통계국 이관
- 1963. 12. 경제기획원 조사통계국(外局) 개편
- 1990. 12. 통계청(1급) 개청
- 2005. 7. 통계청 차관급 승격

2 주요 기능

- 국가통계 활동의 총괄 및 조정
 - * 426개 통계작성기관, 1,220종 통계를 승인('20. 9. 30. 기준)
- 주요 국가기본통계(인구·노동·경제일반·경기 등 66종) 생산
- 국가통계정보 통합관리 및 서비스
- 통계전문교육 및 통계기법 연구·개발
- 국제통계 협력

3 정원 및 현원

- 본 청 : 1관·5국, 1정책관·1심의관, 4담당관·35과·1팀
- 소속기관 : 2원·5지방청, 1지청, 3실·30과, 34사무소

(‘20. 9. 30. 기준, 단위: 명)

구 분	총 원	본 청	교육원	개발원	지방관서
정 원*	2,196	672	32	52	1,440
○ 5급 이상	375	223	13	25	114
○ 6급 이하	1,821	449	19	27	1,326
현 원	2,162	667	32	49	1,414
○ 5급 이상	362	219	13	24	106
○ 6급 이하	1,800	448	19	25	1,308

* 공무원 1,160명 별도 운영

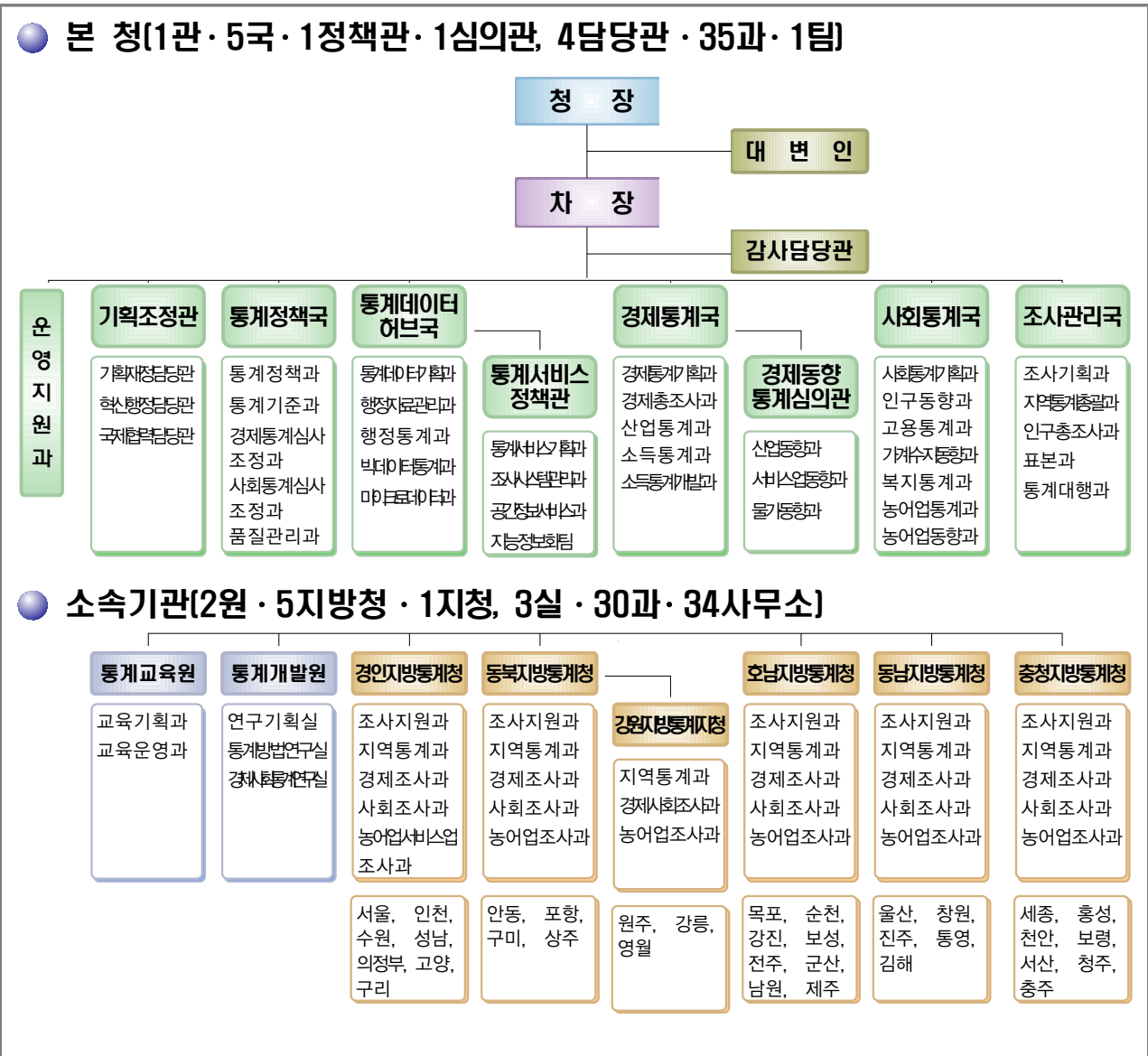
4 세출 예산

(단위 : 백만원)

구 분	2019예산(A)	2020예산(B)	증감(B-A)	%
합 계	382,482	483,281	100,799	26.4
인 건 비	146,704	151,628	4,924	3.4
기 본 경 비	14,972	15,284	312	2.1
사 업 비	220,806	316,369	95,563	43.3

5 기구 및 조직도

- 본 청 : 1관 · 5국, 1정책관 · 1심의관, 4담당관 · 35과 · 1팀
- 소속기관 : 2원 · 5지방청, 1지청, 3실 · 30과, 34사무소



II. 업무추진 방향

◇ 신뢰받는 국가통계 생산, 데이터 환경변화에 선제적 대응을 통해 통계수요 변화에 대응한 지원 역량 강화

- 경제활력 제고, 포용사회 조성을 위한 통계수요 대응 강화
 - 일자리이동통계, 육아휴직통계, 내·외국인 인구전망 등 증거기반 정책을 뒷받침하는 통계 개발
 - 서비스 콘텐츠를 이용자 맞춤형으로 다양하게 개발하여 이용자가 통계서비스를 편리하게 활용할 수 있도록 개선
- 통계데이터 허브구축 및 통계 패러다임 전환 대응
 - 데이터 통합관리체계 고도화를 통해 데이터 연계융합을 통한 국가통계 생산·활용기반을 조성
 - ICT기반의 통계생산방식 혁신으로 통계 패러다임 전환을 가속화 하고 개인정보보호 연구 등 인프라 정비도 병행
- 신뢰받는 국가통계 생산기반 강화
 - 표준화된 국가통계 개선·개발 프로세스 마련을 통해 국가통계 개선·개발의 내용 및 절차에 대한 투명성·신뢰성 강화
 - 국가통계 설계부터 공표까지 통계생산 쏠 단계에 걸쳐 유관기관, 전문가, 이용자를 대상으로 소통과 협력 강화
- 국내외 통계발전과 이미지 제고를 위한 역할 선도
 - 데이터경제 도래 등 통계작성 생태계 변화에 선제적 대응 강화를 위한 국가통계 뉴 거버넌스 전략 수립 등 인프라 확충
 - 통계대행제도 내실화, 지역통계 지원 강화, 국제통계 협력 확대 등을 통해 통계역량 균형발전 유도하고, 국제사회 리더십 제고

Ⅲ. 주요업무 추진현황 및 계획

1 코로나19 위기 대응 노력

◇ 코로나19에 대응하여 비대면조사 확대·조사일정 조정 등을 통해 국가통계를 지속 생산하고, 속보성 통계지표를 제공하여 정책을 뒷받침하고 있습니다.

① 효과적 대응체계 유지를 통한 지속적 통계생산 및 품질관리

- (비대면조사 전환) 응답자 선호방식의 전자조사·통신매체를 활용한 비대면조사를 즉각 도입하여 조사 진행(2~8월)
- (조사일정 조정) 조사기간이 코로나19 심각단계인 경우에는 조사 일정을 연기·변경하고, 조사체계를 조정하여 조사 실시(2~8월)
- (비상대응조직 설치) 보다 민첩한 대응을 위해 「현장조사긴급대응단」 설치(4월~)
- (비대면조사의 품질관리) 비대면 조사과정·현황을 분석·연구하여 비대면조사 확대여부 판단 및 품질관리(~12월)

② 속보성 통계자료 제공으로 코로나19 범정부 정책대응 뒷받침

- (마스크 일일가격조사) 마스크, 손소독제, 손세정제의 온·오프라인 일일가격조사 실시하여 관련부처에 제공(2월~)
- (속보성 통계자료 생산) 모바일 빅데이터 기반 인구이동 패턴 분석, 초과사망 영향 분석 등 속보성 자료 생산·제공(2월~)
- (질병코드 선제적 신설) 세계보건기구(WHO)에 앞서 코로나19 질병 코드를 신설하여 의료현장의 관련 정보 신속 구축에 기여(1월)
- (코로나19 홈페이지 서비스) 확진자·사망자 등 통계표 제공(4월~)

③ 코로나19 통계 분야 대응 국제 공조 강화

- (통계 대응현황 공유) 국제기구·각국 통계청에 코로나19 대응방안 공유, 영문 웹페이지 개설 및 UN '코로나19 웹사이트'와 연계(6월~)

2 5년 주기 총조사 실시

◇ 각종 표본조사의 모집단 및 국가기본통계의 역할을 수행하는 5년 주기 총조사를 차질 없이 실시하겠습니다.

1 사회적 변화요구에 부응하는 2020 인구주택총조사 실시(10~11월)

- (수요대응) 인구·사회적 변화 및 정책에 필요한 조사항목* 반영
 - * 1인 가구, 반려동물, UN SDGs(활동제약), 생활안전(화재경보기, 소화기) 등
- (정확성 제고) 2019 가구주택기초조사 결과를 주택부문에 반영
- (스마트 총조사) 스마트폰, PC, 전화조사 등 다양한 방법으로 국민의 자발적인 비대면 조사 참여를 유도
 - * 전주기('15년) 보다 공표기간 3개월 단축, 시각화(GIS 기반) 콘텐츠 제공 확대

2 농산어촌 환경변화를 반영한 2020 농림어업총조사 실시(11~12월)

- (수요대응) 사회적 이슈 및 정책수요를 반영한 조사항목* 선정
 - * 영농어 과학화, 생산변화, 외국인근로자, 기후변화 및 농산어촌 편의·기반시설 등
- (정확성 제고) 행정 및 조사자료를 포괄한 검증으로 모집단 완전성 강화
- (스마트 총조사) 인터넷 및 태블릿 PC 면접조사(CAPI) 시행으로 조사 효율화
 - * 실시간 자료 내검(기간 단축)으로 정확성 및 조사 편의 도모

3 2021 경제총조사 시범예행조사 실시(7~8월)

- (수요대응) 재화생산 및 서비스제공 과정의 스마트화 등 디지털 경제 측정을 위한 신규항목 추가 검토
- (정확성 제고) 행정자료 활용을 통해 물리적 장소 없는 사업체 등 포괄 범위 확대로 통계의 정확성 제고

⇒ 3종의 총조사를 코로나19 상황별 대응 시나리오에 따라 차질없이 준비 중

3 데이터 허브 역할 확대

◇ 데이터 가치의 중요성 확대에 따라 **데이터 활용기반을 강화**하고, 이용자 친화적으로 **통계정보 서비스를 확대**하겠습니다.

1 통계데이터 활용 기반·지원 강화

- 통계데이터 통합관리체계 구축 추진
 - (다출처 데이터의 통합관리체계 마련) 행정자료, 조사자료, 민간자료 등 다양한 데이터 통합 관리·운영 방안 마련(12월)
 - (연계 지원 확대) 분석용 데이터 확충, 異種 데이터 연계 시스템 구축 및 통계데이터센터 활용성 강화(3~11월)
- 데이터 연계 확대 및 비밀보호 강화
 - (종합통계등록부 고도화) 개별 통계등록부간 연계를 강화하고, 아동가구DB 등 신규 통계등록부 확충*(12월)
 - * 저출산고령사회위원회 등과 협업하여 일·생활균형정책지원을 위한 DB 구축
 - (비밀보호 강화) 통계적 노출제어 가이드라인 개정 연구 및 통계데이터 분석자료의 비밀노출위험 사전점검 시스템 개발(12월)

2 이용자 친화적 통계정보 서비스 확대

- 통계데이터 이용자 수준별 맞춤형 통계서비스 기반 구축
 - (챗봇 서비스 도입) 국가통계포털(KOSIS) 이용자가 쉽게 원하는 통계자료를 찾을 수 있는 인공지능 기반의 대화형 서비스 개발(12월)
 - (모바일 "MY통계로(路)" 서비스) 이용자 관심지역을 기반으로 생애주기 및 관심분야의 공간통계를 쉽고 빠르게 조회할 수 있는 모바일 콘텐츠 개발(9월)
- 이용자 친화적 빅데이터 활용 확대로 통계자료 가치 제고
 - (빅데이터 개방) 모바일, 지도서비스 등 이용자 친화적인 방법으로 분석용 통계지표* 대외 서비스(10월)

* 경제키워드분석, 생활경제지표, 유동인구 지도서비스 고도화 등

4 증거기반 정책지원 통계 개발 · 개선

◇ 경제 · 사회 변화와 통계 수요 확대를 반영한 국가통계 및 정책지표의 개발 · 개선을 통해 증거기반 정책을 뒷받침하겠습니다.

1 경제활력 제고와 일자리정책 지원을 위한 통계 개발 · 개선

- (고용통계 개발) 일자리이동통계* · 고등교육기관졸업자 일자리 이동통계 개발을 통해 고용 및 일자리정책 지원 강화(9~12월)
 - * 15세 이상 근로자의 진입 · 유지 · 이동 · 미등록 등 일자리 변화 분석
- (가계동향조사 공표) 시의성 있는 가구소득 · 소비지출 수준의 변화 및 가계수지 진단이 가능한 가계동향조사 결과 공표(5월)

2 사회 포용성 확대와 사회정책 지원을 위한 통계 개발 · 개선

- (육아휴직통계) 행정자료를 활용하여 일 · 가정 양립 정책 지원을 위한 육아휴직통계* 개발 · 공표(12월)
 - * 전체 육아휴직자 수, 출생아 100명당 당해연도 육아휴직자 수, 출생아 부모의 육아휴직사용률 등
- (내·외국인 인구전망) 내국인 대상 정책 수요에 부응 및 전향적 외국인정책 수립 지원을 위한 내·외국인 인구전망* 개발 · 공표(10월)
 - * 내 · 외국인으로 분리 추계하고 이주배경별, 성 · 연령별 추계결과('17~'40) 작성
- (월간 자살동향 공표) 자살동향시스템 운영 및 월간 공표를 통해 범정부 자살예방정책 수립 지원 강화(1월~)

3 주요 정책지표의 개발 · 개선

- (국민 삶의 질 지표) 정책대상 인구집단(고령자) 및 지역별로 세분화된 국민 삶의 질 측정을 통해 맞춤형 정책 지원 강화(12월)
- (한국인의 안전보고서) 안전영역에 대한 국민들의 관심 및 정책수요 증가를 반영하여 안전 전반에 대한 체계적인 통계지표* 개발 · 보고(12월)
 - * 재난사고 현황, 주요안전이슈(감염병 · 미세먼지 등), 취약요인 등 분석

5 통계환경 변화 대응 강화

- ◇ 중앙원격조사센터를 신설하여 비대면조사를 확대하고, 국가통계 개발·개선 프로세스를 표준화하여 국가통계 신뢰도를 제고하겠습니다.

1 비대면·원격조사 중심으로의 전환 준비

- (중앙원격조사센터 신설 추진) 전담조직으로 비대면조사 기획·실시
 - * ('20년) 사업체 경상통계 비대면 전환 확대, ('21년) 비대면조사 통합관리시스템 구축
- (비대면조사 대상 범위) 사업체 경상통계¹⁾('22~'24년), 농어업통계²⁾('24~'26년), 그 외 가구 및 연간조사 순으로 범위 확대 추진
 - 1) 광업제조업동향, 건설경기동향, 기계수주동향, 서비스업동향, 온라인쇼핑동향(5종)
 - 2) 가축동향, 산지쌀값, 양곡소비량(사업체), 어업생산동향, 농가판매 및 구입가격(5종)

2 국가통계 신뢰도 제고를 위한 체계 마련

- (국가통계 개발·개선 프로세스 표준화) 주요 국가통계를 대상으로 「통계영향 사전평가제도」를 도입하고 조사표 인지실험 확대(5월~)
- 통계데이터 공유 활성화*를 위한 통계법 개정 추진(11월 국회제출)
 - * 통계등록부·통계데이터센터 법적근거, 행정자료 표준화 및 입수 확대 등

3 통계기준 변환 대응 강화

- 국가통계작성 국제기준 개편·지표체계 변경 대응 강화
 - (경제활동인구조사) 국제종사상지위분류(ICSE-18) 개정안 반영을 위한 관계부처 및 전문가 의견수렴(10월)
 - (한국의 사회지표) 제5차 사회지표체계 개편결과에 대한 관계부처·관련기관 의견수렴 등 소통 강화 및 이해 제고(3월)
- 소비자물가지수 기준년도 변경('15년→'20년)에 따른 개편 준비(~12월)
 - 조사지역·품목·가중치 개편에 대한 전문가 의견수렴 등

참 고 자 료

1. 국가통계 작성 현황 11
2. 통계청 작성통계 현황(66종) 12
3. 통계청 간부 명단 13

1 국가통계 작성 현황

□ 기관별

(’20. 9. 30. 기준, 단위 : 기관, 종)

기관구분	작성 기관수	작성 통계수	통계 종류별		작성 방법별		
			지정	일반	조사	보고	가공
계	426	1,220	92	1,128	537	477	206
○ 정부 기관	308	1,019	75	944	426	415	178
- 중앙행정기관	48	416	58	358	213	152	51
(통계청)	1	66	37	29	39	2	25
(이외기관)	47	350	21	329	174	150	26
- 지방자치단체	260	603	17	586	213	263	127
○ 지정 기관	118	201	17	184	111	62	28
- 금융 기관	7	21	10	11	8	5	8
- 공사·공단	34	60	0	60	25	33	2
- 연구 기관	29	47	2	45	33	5	9
- 협회·조합	25	33	3	30	26	5	2
- 기타 기관	23	40	2	38	19	14	7

□ 부문별

(’20. 9. 30. 기준, 단위 : 종, %)

통계분야	작성통계수				작성 방법별					
	통계수	구성비	구성비	구성비	조사		보고		가공	
계	1,220	66	100.0	100.0	537	39	477	2	206	25
인구	9	6	0.7	9.1	1	1	4	2	4	3
사회일반	23	4	1.9	6.1	19	2	2	0	2	2
범죄·안전	30	0	2.5	0.0	10	0	20	0	0	0
노동	36	6	3.0	9.1	21	3	10	0	5	3
소득·소비·자산	6	4	0.5	6.1	6	4	0	0	0	0
보건	61	2	5.0	3.0	20	0	32	0	9	2
복지	28	1	2.3	1.5	14	0	11	0	3	1
교육·훈련/문화·여가	37	1	3.0	1.5	23	1	11	0	3	0
주거 / 국토이용	25	2	2.0	3.0	8	0	12	0	5	2
경제일반·경기/기업경영	38	9	3.1	13.6	25	4	1	0	12	5
농림 / 수산	54	11	4.4	16.7	35	10	16	0	3	1
광업·제조업	17	4	1.4	6.1	13	3	2	0	2	1
건설 / 교통·물류	46	3	3.8	4.5	18	3	27	0	1	0
정보통신/과학·기술	54	0	4.4	0.0	45	0	5	0	4	0
도소매·서비스	21	4	1.7	6.1	20	4	0	0	1	0
임금 / 물가	20	3	1.6	4.5	15	3	2	0	3	0
국민계정	23	4	1.9	6.1	0	0	0	0	23	4
정부·재정	21	1	1.7	1.5	4	1	17	0	0	0
금융/무역·국제수지	32	1	2.6	1.5	6	0	16	0	10	1
환경	37	0	3.0	0.0	14	0	20	0	3	0
에너지	15	0	1.2	0.0	7	0	6	0	2	0
지역통계	587	0	48.1	0.0	213	0	263	0	111	0

※ 음영부분은 통계청 작성통계 현황임

2

통계청 작성통계 현황(66종)

(’20. 9. 30. 기준)

작성방법	작성주기	통 계 명 칭	
합 계		66종	
조사통계(39종)			
전수조사 (9종)	5년(2종)	• 농림어업총조사	• 경제총조사
	2년(1종)	• 통계인력및예산조사	
	매년(4종)	• 광업제조업조사 • 전국사업체조사	• 건설업조사 • 기업활동조사
	반기(1종)	• 어류양식동향조사	
	매월(1종)	• 인구동향조사	
표본조사 (30종)	5년(1종)	• 생활시간조사	
	매년(16종)	• 사회조사	• 운수업조사
		• 농가경제조사	• 서비스업조사
		• 어가경제조사	• 농축산물생산비조사
		• 초중고사교육비조사 ¹⁾	• 농림어업조사
		• 농작물생산조사	• 양곡소비량조사
		• 가계금융복지조사 ²⁾	• 농업면적조사
		• 이민자체류실태및고용조사 ³⁾	• 소상공인실태조사 ⁴⁾
	• 북한벼재배면적조사	• 프랜차이즈조사	
	반기(1종)	• 지역별고용조사	
분기(3종)	• 가축동향조사 ⁵⁾	• 가계동향조사	
	• 농가판매및구입가격조사		
매월(8종)	• 경제활동인구조사	• 건설경기동향조사	
	• 기계수주동향조사	• 광업제조업동향조사	
	• 온라인쇼핑동향조사	• 소비자물가조사	
	• 서비스업동향조사	• 어업생산동향조사	
순기(1종)	• 산지쌀값조사		
가공통계 (25종)	5년(3종)	• 장래인구추계 • 가계생산위성계정	• 장래가구추계
	매년(16종)	• 인구총조사	• 주택총조사
		• 국민대차대조표 ⁶⁾	• 지역소득
		• 생명표	• 사망원인통계
		• 일자리행정통계	• 귀농어·귀촌인통계 ⁷⁾
		• 영리법인기업체행정통계	• 기업생멸행정통계
		• 주택소유통계	• 기업특성별무역통계 ⁸⁾
		• 신혼부부통계	• 중장년층행정통계
	• 국민이전계정	• 일자리이동통계	
	반기(1종)	• 퇴직연금통계	
분기(1종)	• 임금근로일자리동향행정통계		
매월(4종)	• 경기종합지수	• 설비투자지수	
	• 전산업생산지수	• 제조업국내공급지수	
보고통계 (2종)	매월(2종)	• 국제인구이동통계	• 국내인구이동통계

- ※ 주1) 「초중고사교육비조사」는 통계청, 교육부에서 공동 작성
 2) 「가계금융복지조사」는 통계청, 금융감독원, 한국은행에서 공동 작성
 3) 「이민자체류실태및고용조사」는 통계청, 법무부에서 공동 작성
 4) 「소상공인실태조사」는 통계청, 중소벤처기업부에서 공동 작성
 5) 「가축동향조사」는 통계청, 축산물품질평가원에서 공동 작성
 6) 「국민대차대조표」는 통계청, 한국은행에서 공동 작성
 7) 「귀농어·귀촌인통계」는 통계청, 농림축산식품부, 해양수산부에서 공동 작성
 8) 「기업특성별무역통계」는 통계청, 관세청에서 공동 작성

3 통계청 간부 명단

직 위	직 급	성 명	전화번호
통 계 청 장	정 무 직 (차 관 급)	강 신 욱 (姜信昱)	042) 481-2100
차 장	일 반 직 고위공무원	김 광 섭 (金光燮)	042) 481-2520
기 획 조 정 관	일 반 직 고위공무원	강 기 룡 (姜奇龍)	042) 481-2580
통계정책국장	일 반 직 고위공무원	강 창 익 (姜昌翼)	042) 481-2030
통계데이터허브국장	일 반 직 고위공무원	송 성 헌 (宋星憲)	042) 481-2310
통계서비스정책관	일 반 직 고위공무원	이 명 호 (李明浩)	042) 481-6900
경제통계국장	일 반 직 고위공무원	안 형 익 (安亨翼)	042) 481-2130
경제동향통계심의관	일 반 직 고위공무원	안 형 준 (安亨俊)	042) 481-1250
사회통계국장	일 반 직 고위공무원	정 동 명 (鄭東明)	042) 481-2230
조사관리국장	일 반 직 고위공무원	최 연 옥 (崔然玉)	042) 481-3700
통계교육원장	일 반 직 고위공무원	은 순 현 (殷淳鉉)	042) 366-6100
통계개발원장	일반직 고위공무원 (일반 임기제)	전 영 일 (田英一)	042) 366-7200
경인지방통계청장	일반직 고위공무원 (일반 임기제)	손 영 태 (孫永台)	02) 2110-7601
동북지방통계청장	일반직 고위공무원 (일반 임기제)	이 재 원 (李載元)	053) 609-6501
호남지방통계청장	일반직 고위공무원 (일반 임기제)	이 호 석 (李虎錫)	062) 370-6006