

2022년도 국정감사

기획재정위원회

# 업무현황보고

2022. 10. 17.



통계청

# 목 차

I.	일반현황 .....	1
II.	업무추진 여건 및 방향 .....	3
III.	주요업무 추진현황 및 계획	
	1. 통계데이터 허브플랫폼 기능 강화 .....	4
	2. 국가통계 개선·개발 활성화 .....	5
	3. 국가통계 관리체계 효율화 .....	6
	4. 생활 밀착형 통계정보서비스 확대 .....	7
	5. 통계역량·위상 강화로 미래 대비 .....	8
IV.	최근 주요 업무 추진 현황 .....	9
<b>[참고자료]</b>		
	1. 국가통계 작성 현황 .....	12
	2. 통계청 작성통계 현황(66종) .....	13
	3. 통계청 간부 명단 .....	14

# I. 일반 현황

## ① 주요 연혁

- 1948. 11. 공보처 통계국 설치
- 1961. 7. 경제기획원 통계국 이관
- 1963. 12. 경제기획원 조사통계국(外局) 개편
- 1990. 12. 통계청(1급) 개청
- 2005. 7. 통계청 차관급 승격

## ② [직제상] 주요 업무

- 국가통계 활동의 총괄 및 조정
  - \* 433개 통계작성기관, 1,294종 통계를 승인('22. 8. 31. 기준)
- 주요 국가기본통계(인구·노동·경제일반·경기 등 66종) 생산
- 국가통계정보 통합관리 및 서비스
- 통계전문교육 및 통계기법 연구·개발
- 국제통계 협력

## ③ 정 원

- 본 청 : 8국(1관·5국, 1정책관·1심의관), 40과(4담당관·34과·2팀)
- 소속기관 : 2원·5지방청, 1지청, 34과(3실·1팀·30과), 34사무소

(’22. 8. 31. 기준, 단위: 명)

구 분	총 원	본 청	교육원	개발원	지방관서
정 원*	2,198	684	33	52	1,429
○ 5급 이상	374	224	13	25	112
○ 6급 이하	1,824	460	20	27	1,317

\* 공무원 1,187명 별도

## 4 세출 예산

(단위: 백만원)

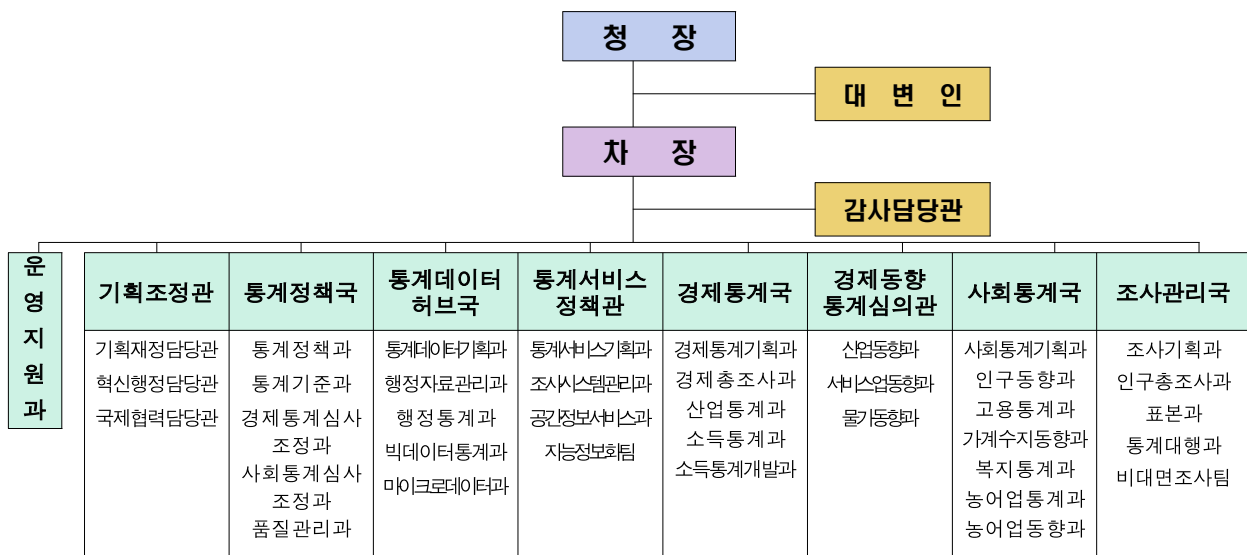
구 분	2021예산	2021추경(A)	2022예산	2022추경(B)	증감(B-A)	%
합 계	415,297	415,297	379,823	377,832	△37,465	△9.0
인 건 비	154,262	154,262	153,663	153,419	△843	△0.5
기 본 경 비	15,495	15,495	15,909	15,649	154	1.0
사 업 비	245,540	245,540	210,251	208,764	△36,776	△15.0

## 5 기구 및 조직도

○ 본 청 : 8국(1관·5국, 1정책관·1심의관), 40과(4담당관·34과·2팀)

○ 소속기관 : 2원·5지방청, 1지청, 34과(3실·1팀·30과), 34사무소

### ● 본 청



### ● 소속기관

통계교육원	통계개발원	경인지방통계청	동북지방통계청	강원지방통계지청	호남지방통계청	동남지방통계청	충청지방통계청
교육기획과 교육운영과	연구기획실 통계방법연구실 경제사회통계연구실 정책통계연구팀	조사지원과 지역통계과 경제조사과 사회조사과 농어업서비스업 조사과	조사지원과 지역통계과 경제조사과 사회조사과 농어업조사과	지역통계과 경제사회조사과 농어업조사과	조사지원과 지역통계과 경제조사과 사회조사과 농어업조사과	조사지원과 지역통계과 경제조사과 사회조사과 농어업조사과	조사지원과 지역통계과 경제조사과 사회조사과 농어업조사과
서울, 인천, 수원, 성남, 의정부, 고양, 구리	안동, 포항, 구미, 상주	원주, 강릉, 영월	목포, 순천, 강진, 보성, 전주, 군산, 남원, 제주	울산, 창원, 진주, 통영, 김해	세종, 홍성, 천안, 보령, 서산, 청주, 충주		

## II. 업무추진 여건 및 방향

- ◆ 디지털 플랫폼 정부 구현 등 신정부 국정과제를 적극 지원
- ◆ 통계데이터플랫폼구축, 맞춤형 국가통계 개선·개발, 통계관리의 효율성 제고, 국가통계서비스 강화로 국민의 편익 증진

- (통계데이터플랫폼) 통계데이터 가치제고와 다양한 활용 요구 증대
  - ⇒ 통계와 데이터의 다양한 활용 요구에 부응하여 더 많이 모아, 더 편리하게 이용할 수 있는 플랫폼 기능 활성화를 위한 제도개선
  - ⇒ 조사환경 변화, 디지털 기반의 통계생산방식 증가 등 통계생산 패러다임 변화에 대응하는 융합형 통계데이터허브 구축
  
- (통계생산) 사회경제구조 변화에 대응하는 통계 수요 증가
  - ⇒ 인구·가구, 경제구조 변화를 통계이용자들이 시의성 있게 파악할 수 있도록 통계 개선
  - ⇒ 디지털 경제 전환, 저출산·고령화 등 경제·사회 현상을 진단하고 맞춤형 정책 수립을 위한 통계 개발
  
- (통계정책관리) 국가통계 중요성 확대에 따른 통계관리 효율화 필요
  - ⇒ 통계환경변화에 대응하여 통계발전 인프라를 조성하고, 통계 기반 정책 지원 강화를 위해 국가통계 관리체계 전환
  
- (통계서비스) 더 많은 통계정보에 대해 신속·편리한 제공 요청 증가
  - ⇒ 몰라서 소외되는 이용자가 없도록 국가통계서비스를 강화하여 쉽고 편리하게 통계를 활용할 수 있는 환경 조성
  - ⇒ 마이크로데이터와 다양한 자료간 연계 등 이용자의 세밀한 자료 요청이 높아짐에 따라 맞춤형 서비스 대응체계 강화

### Ⅲ. 주요업무 추진현황 및 계획

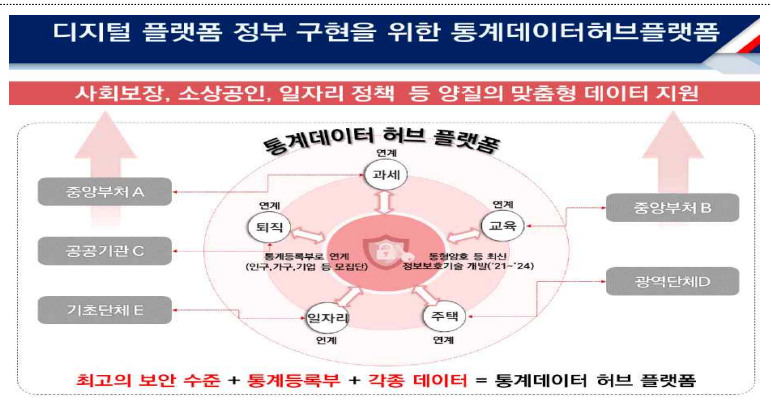
#### ① 통계데이터 허브 플랫폼 기능 강화

◆ 디지털플랫폼 정부 구현 등 신정부 국정운영 방향에 맞추어 각 기관에 산재된 데이터 연계·분석을 강화하여 증거기반 정책을 적극 지원해 나가겠습니다.

#### □ '통계데이터 허브 플랫폼' 구축

- (통계데이터 허브 플랫폼) 통계등록부로 각 기관 자료를 연계하여 디지털 플랫폼 정부 인프라 구축 및 데이터 기반 정책 뒷받침

- ◆ 모집단인 통계등록부  
⇔ 각 기관 보유 데이터
- ◆ 최고의 개인정보 보안 수준에서 연계·활용
- \* 통계등록부 규정 마련을 위한 통계법 개정안 국회제출('22.1월)
- \* 최신 정보보호 기술 연구 수행 중 ('21~'24)



#### □ 다양한 데이터 활용 지원을 위한 통계등록부 확충

- (인구·가구통계등록부) 취약계층의 고용지원 등을 위한 15세 이상 인구의 경제활동(근로기간·임금소득·종사상지위 등), 주거형태 등 포괄정보 확대
- (기업통계등록부) 탄소중립 정책을 위해 기업통계등록부와 에너지 실태조사를 연계, 업체별 에너지사용량, 온실가스배출량 신규 제공
- (청년통계등록부) 청년정책 지원을 위해 15~34세 청년층 첫 직장·경제활동·직업훈련·주거 여건 등을 수록한 통계등록부 신규 작성(연내)

#### □ 각 부처 및 민간 데이터 연계를 통해 신규 통계서비스 확충·활용 강화

- (포괄적연금통계) 연금복지정책에 필요한 자료제공을 위하여 노령층 은퇴 후 소득을 종합 점검하고 확장\*된 연금통계 신규 작성('23년)  
\* 퇴직연금→기초·장애인연금+ 국민연금+ 직역 연금+ 퇴직연금+ 개인연금+ 주택·농지연금
- (K-CURE)\* 국가 보건의료 정보체계 개선을 위한 임상데이터 구축 사업에 사망원인 데이터 제공, 결합 서비스 등 적극 지원  
\* 의료데이터임상정보+검진·청구데이터+사망원인정보 등 연계·결합·개방하는 플랫폼('22년~)

## 2 국가통계 개선 · 개발 활성화

◆ 통계 수요에 대응한 통계 개선 · 개발로 국가통계의 활용성을 제고하고 데이터 기반 정책 수립을 지원하겠습니다.

### □ 사회환경변화를 반영한 경제활동인구조사 개선

- (고령층 세분화) 인구 고령화 추세에 대응하기 위한 각종 고용정책 지원을 위해 고령층 고용통계 연령구간을 세분화\*하여 작성
  - \* '70세이상' → '70~74세, 75세이상' 작성을 위해 표본규모를 확대 조사('24년 공표)
- (새로운 일자리형태 측정) 의존계약자(플랫폼노동, 특수형태근로 등)를 포함한 다양한 노동 유형 파악을 위해 新종사상지위\* 조사 실시('22.7.~)
  - \* 종사상지위 국제('18, ILO) 및 한국('21, 통계청) 분류 개정

### □ 국민이 더 공감하고 신뢰할 수 있도록 경제 동향 통계 개편

- (개선방향) 경제 상황의 정확한 진단을 위해 경제동향통계\*의 대표 품목·가중치를 '20년 기준으로 갱신하는 지수 개편
  - \* 광공업생산지수, 서비스업생산지수, 전산업생산지수, 제조업국내공급지수, 소매 판매액지수, 온라인쇼핑동향

< 광공업생산지수 주요 개편 내용(안) >

- ◆ 품목 조정 : (추가) 전기차, 의류건조기 등 / (탈락) 천연가스, 전자레인지 등
- ◆ 지역자료 활용도 제고 : 세종시 대표품목(54→175개) 및 공표 범위(총지수→중분류) 확대

### □ 가계금융복지조사 포괄범위 및 자료제공 확대

- (포괄범위) 금융·복지 대책에 필요한 가상자산 항목 신규개발, 공적·퇴직연금 적립액을 연금자산 보조지표로 추가 개발
- (자료제공) 권역별\* 가계 금융·복지 현황 분석이 가능하도록 통계 데이터 신규 제공
  - \* 서울, 경기+인천, 동남권, 동북권, 호남권, 충청권

### 3 국가통계 관리체계 효율화

◆ 다양한 국가통계가 생산될 수 있도록 기본계획 수립, 승인제도 개선, 표준분류 개정, 품질관리 강화로 국가통계 관리체계를 효율화 하겠습니다.

#### □ 중장기 발전전략인 제3차 국가통계 발전 기본계획('23~'27년) 수립

- (수립배경) 5년 주기로 국가통계 발전을 위한 중장기 정책목표 설정 및 국가통계 발전 기본계획\*을 수립·추진(통계법 제5조의4)
- (계획수립) 추진전략별 추진과제를 발굴하고 관계부처 합동으로 국가통계 발전 기본계획(안) 수립(10월), 국가통계위원회 심의·의결(12월)

#### □ 국가통계 환경변화에 대응하는 승인·관리제도 개선

- (실험적통계 활성화) 빅데이터 등 새로운 유형의 데이터 활용 또는 새로운 방식의 통계 작성시, 실험적통계\*로 확인받아 작성·공표토록 추진(연중)
  - \* '22년 10월 현재 통신모바일 인구이동량통계, 뉴스심리지수, 서울생활인구, 모바일기반 국립공원이용객통계, 나우캐스트(속보성 지표) 등 총 9종 작성·공표 중
- (관리체계 합리화) 다양한 원천의 자료를 활용한 통계작성이 가능하도록 승인(사전관리) 중심에서 품질관리(사후관리) 중심으로 관리체계 전환

#### □ 한국표준분류 개정을 통한 통계작성지원 및 국가통계 품질 강화

- (표준분류 개정) 산업·직업 등 통계작성의 기준이 되는 표준분류를 국내외 환경변화에 맞추어 적시성 있게 개정\*
  - \* 한국표준산업분류<sup>11차</sup>('24), 한국표준직업분류<sup>8차</sup>('24), 한국표준질병사인분류<sup>9차</sup>('25)
- (품질관리 강화) 진단대상 통계와 유사통계 간 작성내용 비교 등 품질관리기법 개선으로 국가통계 품질 제고



#### 4 생활 밀착형 통계정보서비스 확대

◆ 국민에게 통계 데이터를 더 개방하고, 밀착형 통계정보 서비스를 확대·개선해 나가겠습니다.

##### □ 더 많은 마이크로데이터 서비스 개방

- (제공통계 확대) 통계작성기관과 협력하여 통합 DB를 구축하고, 제공통계\*를 보고·가공통계까지 확장

\* '19년(220종) → '20년(290종) → '21년(330종) → '22년(345종) → '23년(365종)

##### □ 통계자료를 더 편리하게 활용 가능한 통계서비스 환경 구축

- (One-stop 서비스) 누구나 편리하게 조사자료\*와 행정·민간자료\*\*를 활용할 수 있도록 데이터센터 통합 및 시스템 개발

\* RDC(Research Data Center) : 조사자료 등 제공하며 17개소 운영 중

\*\* SDC(Statistics Data Center) : 행정통계DB·민간자료 등 제공하며 9개소 운영 중

##### □ 누구나 통계를 쉽게 이해할 수 있도록 SGIS 시각화 서비스 확대

- (기업통계등록부 시각화 지도) 기업통계등록부(SBR\*)를 활용하여 매출액 규모별 기업체 현황 등 다양한 시각화\*\* 콘텐츠 개발

\* SBR : Statistical Business Registers

\*\* 지역·항목·연도별로 지도, 차트, 데이터보드 등이 상호 반응하도록 화면 구성

- (소지역 자료제공 확대) 격자\*, 도시화 지역 경계자료, 소지역 통계 등 SGIS 관련 자료 제공범위 확대 및 신청 절차 개선(연중)

\* 100m, 500m, 1km 등

##### □ 국민과 소통하는 국가통계포털 서비스 확대

- (어린이 통계서비스 확대) 어린이들이 통계를 쉽게 이해하고 활용할 수 있도록 교육용 통계 콘텐츠 개발 확대

- (챗봇 서비스 강화) 통계이용자가 원하는 통계를 대화형 화면으로 신속하게 얻을 수 있도록 환경 지속 개선(예 : 맞춤형 UI개선·그래프 기능 강화 등)

## 5 통계역량 · 위상 강화로 미래 대비

◆ 통계 연구 및 역량 교육을 강화하고, 국제사회에 한국의 통계 위상을 제고하는 등 미래에 대비하겠습니다.

### □ 증거기반 정책지원을 위한 연구 강화

○ (SDGs)\* UN이 지정한 ‘SDGs 데이터 국내 책임기관’으로, 전세계 2030 SDGs 달성을 위한 한국의 이행 현황\*\* 점검 강화

\* 지속가능발전목표(Sustainable Development Goals, SDGs) : 전세계가 2016~2030년까지 달성하기로 합의한 정책목표로 17개 목표, 169개 세부목표, 231개 지표로 구성

\*\* 한국 이행보고서 2022 발간(3월), 제1회 SDG 데이터 혁신 포럼 개최(5월), 오픈 플랫폼 고도화(연중)

○ (사회적가치 통계) 아동 및 청년 삶의 질 지표 구축(연중), 안전지표 개편\*(연중) 및 한국의 안전보고서 발간('23.4월 예정)

\* 재난사고·산업재해·범죄안전·생활안전 등 포괄적 안전 프레임워크 개편 등

○ (사회통합지표) 소득·자산 부문 지표 산출, 통계적 검증, 기존 통계와의 비교·분석을 통한 지표 생산(연중)

### □ 통계인력 전문성 강화 및 대국민 통계데이터 리터러시 확산

○ (통계인력 교육) 중앙·지방 공무원 대상 통계교육 확대, 통계교육 콘텐츠 제공, 기관 특성에 맞는 특화교육 지원 등(연중)

○ (통계 리터러시 함양) 다양한 매체를 활용한 통계 교육·홍보, 찾아가는 통계 아카데미 운영 등으로 국민의 통계이해도 제고(연중)

### □ 한국의 통계 리더십 강화 및 국제사회에 기여

○ (다자협력) UN, OECD, ILO 등 국제기구와 협업사업 추진 및 파트너십 강화로 코로나 이후 국제통계사회 리더\* 역할 확대(연중)

\* OECD 통계정책위 의장단('06~'15년, '22~), UNESCAP 통계위 의장단('13~'16년, '22~)

○ (ODA 강화) 핵심통계 지원사업 모듈화, 국내·외 관련기관과 연계·협업을 통한 ODA 사업\* 양적·질적 확대로 국제사회 선도(연중)

\* '20년(볼리비아 등 2건) → '21년(탄자니아 등 4건) → '22년(베트남 등 4건)

## IV. 최근 주요 업무 추진 현황

### ① 국정과제 이행을 위한 통계기반 정책 수립 지원 활성화

- (지원배경) 증거에 기반한 국가 주요 정책의 수립 및 성과 극대화를 위해 정책에 필요한 통계 개발·개선 지원
- (필요통계 개발) 중앙행정기관의 국정과제 등 주요 정책의 정책과정<sup>수립</sup>→ 집행→평가이 통계에 기반하도록 지원
  - (추진절차) 국정과제(정책) 파악·분석 ⇒ 필요통계 발굴 ⇒ 통계 개발·개선 방안 제안 ⇒ 행정자료 연계로 통계지표 작성·제공
- (통계역량 강화) 통계기반 정책진단 매뉴얼 개발보급, 통계전문가 자문지원, 찾아가는 통계역량 교육 등을 통해 중앙행정기관 통계 개선·개발 활용력 제고

### ② 포괄적 연금통계 개발로 국민의 노후 대책 수립 지원

- (개발방향) 공·사적 모든 연금\* 데이터를 연계하여 개인·가구별 연금 가입·수급 및 미수급 사각지대 현황을 파악하는 통계 신규 작성
  - \* 기초연금+ 장애인연금+ 국민연금+ 직역연금+ 퇴직연금+ 개인연금+ 주택연금+ 농지연금
- (작성방법) 각 부처의 연금데이터를 통계등록부 기준으로 연계하여 다양한 통계지표 작성 ※ 연금 관련 보유데이터(관계기관)\* 협조中
  - \* 기초·장애인연금(보건복지부), 국민연금(국민연금공단), 직역연금(각 연금공단), 퇴직연금(고용노동부), 농지연금(농림축산식품부), 주택연금(한국주택금융공사) 등
- (추진상황) '22년 자료 입수·연계 및 통계시산·분석 후, '23년 공표 예정
  - 추진계획 수립, 자료입수·정제·연계 및 기본통계표 시산·분석 : ~'22.12월
  - 부처·전문가 의견수렴, 연금통계 작성 및 결과 공표 : ~'23.10월

### 3 사회적 관심 통계 서비스 강화

#### ○ 물가 및 고용통계 개편으로 통계의 현실 반영도 제고

- (외식배달비) 기존 외식품목에 배달비 분리·검토('22~'23년) 후 배달비 지수 분리 공표 예정('23년)
- (자가주거비) 현재 보조지표로 작성중이며, 주지표로 전환하는 문제는 사회경제적 파급효과 등을 고려하여 검토
  - \* 자가주거비를 소비자물가지수에 포함할 경우 주거비 가중치 비중이 크게 확대 ('20년 기준 : 전월세 7.88%, 자가주거비 19.89%)
- (가구특성별 물가) 1인가구 및 고령자가구 등 다양한 가구특성별 소비자물가지수를 작성함으로써 현실체감 개선 및 통계활용도 제고('22년)
- (경제활동인구) 고령층 연령구간을 세분화\*하고, 新중사상 지위를 조사\*\*('27월~) 하여 플랫폼노동 등 새로운 고용형태 통계 산출
  - \* '70세이상' → '70~74세, 75세이상'으로 나누어 조사('24년 공표)
  - \*\* '18년 개정된 국제기준(ILO)에 맞춰 조사표를 개편, 2년 이상 시계열 축적 후 공표 검토

#### ○ 가구별 부채 심층분석으로 사회 이슈에 대한 관련 정책 지원

- (배경) 사회적 이슈인 가계부채 대책마련에 필요한 통계정보\*를 보다 세부적으로 작성·서비스하여 효과적인 정책 수립 지원
  - \* 가구단위 부채현황, 가구 특성별 대출 특징 비교 등
- (방법) 통계청\*과 민간신용회사\*\*의 전수자료 결합, 가구단위 부채 특징분석(~12월)
  - \* 인구가구주택통계등록부, 주택소유통계 DB, 일자리행정통계 DB 등
  - \*\* 개인단위 업권별·대출유형별 대출금액, 대출건수 등

#### ○ 지역정책 수립을 위한 인구 및 가구 추계 지원

- (지역인구추계) 골고루 잘사는 지역정책마련에 필요한 지역단위 장래인구추계 통계 생산 및 제공<sup>시도·기술지원</sup>시군구<sup>시군구</sup>(~12월)
- (장래가구추계) 급속히 변화하는 가구변화 추세를 반영한 추계개편\*으로 보다 다양한 가구추계 자료 제공(~12월)
  - \* (종전) 중위추계·30년추계 ⇒ (개선) 고위추계·저위추계·100년추계 추가

## 참 고 자 료

1. 국가통계 작성 현황 ..... 12
2. 통계청 작성통계 현황(66종) ..... 13
3. 통계청 간부 명단 ..... 14

# 1. 국가통계 작성 현황

(’22. 8. 31. 기준, 단위 : 기관, 종)

기관구분	작성 기관수	작성 통계수	통계 종류별		작성 방법별		
			지정	일반	조사	보고	가공
계	433	1,294	92	1,202	573	479	242
○ 정부 기관	308	1,087	75	1,012	455	416	216
- 중앙행정기관	48	434	58	376	228	152	54
(통계청)	1	66	37	29	39	2	25
(이외기관)	47	368	21	347	189	150	29
- 지방자치단체	260	653	17	636	227	264	162
○ 지정 기관	125	207	17	190	118	63	26
- 금융 기관	7	21	10	11	8	5	8
- 공사·공단	37	62	-	62	27	33	2
- 연구 기관	31	50	2	48	37	6	7
- 협회·조합	26	33	3	30	26	5	2
- 기타 기관	24	41	2	39	20	14	7

## □ 부문별

(’22. 8. 31. 기준, 단위 : 기관, 종)

통계분야	작성통계수				작성 방법별					
	통계수	구성비			조사		보고		가공	
계	1,294	66	100.0	100.0	573	39	479	2	242	25
인구	10	6	0.8	9.1	2	1	4	2	4	3
사회일반	24	4	1.9	6.1	20	2	2	0	2	2
범죄·안전	32	0	2.5	0.0	12	0	20	0	0	0
노동	37	7	2.9	10.6	22	3	9	0	6	4
소득·소비·자산	6	4	0.5	6.1	6	4	0	0	0	0
보건	63	2	4.9	3.0	20	0	31	0	12	2
복지	28	1	2.2	1.5	14	0	11	0	3	1
교육·훈련/문화·여가	39	1	3.0	1.5	25	1	11	0	3	0
주거 / 국토이용	25	2	1.9	3.0	8	0	12	0	5	2
경제일반·경기/기업경영	42	8	3.2	12.1	29	4	2	0	11	4
농림 / 수산	57	11	4.4	16.7	38	10	16	0	3	1
광업·제조업	17	4	1.3	6.1	13	3	2	0	2	1
건설 / 교통·물류	49	3	3.8	4.5	21	3	27	0	1	0
정보통신/과학·기술	56	0	4.3	0.0	48	0	6	0	2	0
도소매·서비스	21	4	1.6	6.1	20	4	0	0	1	0
임금 / 물가	20	3	1.5	4.5	15	3	2	0	3	0
국민계정	23	4	1.8	6.1	0	0	0	0	23	4
정부·재정	21	1	1.6	1.5	4	1	17	0	0	0
금융/무역·국제수지	33	1	2.6	1.5	6	0	17	0	10	1
환경	38	0	2.9	0.0	15	0	20	0	3	0
에너지	16	0	1.2	0.0	8	0	6	0	2	0
지역통계	637	0	49.2	0.0	227	0	264	0	146	0

※ 음영부분은 통계청 작성통계 현황임

## 2. 통계청 작성통계현황(66종)

(’22. 8. 31. 기준)

작성방법	작성주기	통 계 명 칭	
<b>합 계</b>		<b>66종</b>	
조사통계(39종)			
전수조사 (8종)	5년(1종)	• 농림어업총조사	
	2년(1종)	• 통계인력및예산조사	
	매년(4종)	• 광업제조업조사	• 건설업조사
		• 전국사업체조사	• 기업활동조사
	분기(1종)	• 어류양식동향조사	
매월(1종)	• 인구동향조사		
표본조사 (30종)	5년(1종)	• 생활시간조사	
	매년(16종)	• 사회조사	• 운수업조사
		• 농가경제조사	• 서비스업조사
		• 어가경제조사	• 농축산물생산비조사
		• 초중고사교육비조사 <sup>1)</sup>	• 농림어업조사
		• 농작물생산조사	• 양곡소비량조사
		• 가계금융복지조사 <sup>2)</sup>	• 농업면적조사
		• 이민자체류실태및고용조사 <sup>3)</sup>	• 소상공인실태조사 <sup>4)</sup>
	• 북한버재배면적조사	• 프랜차이즈조사	
	반기(1종)	• 지역별고용조사	
분기(3종)	• 가축동향조사 <sup>5)</sup>	• 가계동향조사	
	• 농가판매및구입가격조사		
매월(8종)	• 경제활동인구조사	• 건설경기동향조사	
	• 기계수주동향조사	• 광업제조업동향조사	
	• 온라인쇼핑동향조사	• 소비자물가조사	
	• 서비스업동향조사	• 어업생산동향조사	
순기(1종)	• 산지쌀값조사		
기타(1종)	5년(1종)	• 경제총조사	
가공통계 (25종)	5년(3종)	• 장래인구추계	• 장래가구추계
		• 가계생산위성계정	
	매년(16종)	• 인구총조사	• 주택총조사
		• 국민대차대조표 <sup>6)</sup>	• 지역소득
		• 생명표	• 사망원인통계
		• 일자리행정통계	• 귀농어·귀촌인통계 <sup>7)</sup>
		• 기업생멸행정통계	• 주택소유통계
• 신혼부부통계		• 기업특성별무역통계 <sup>8)</sup>	
• 국민이전계정	• 생애계층별사회통계		
• 일자리이동통계	• 육아휴직통계		
반기(1종)	• 연금통계		
분기(1종)	• 임금근로일자리동향행정통계		
매월(4종)	• 경기종합지수	• 설비투자지수	
	• 전산업생산지수	• 제조업국내공급지수	
보고통계 (2종)	매월(2종)	• 국제인구이동통계	• 국내인구이동통계

- ※ 주1) 「초중고사교육비조사」는 통계청, 교육부에서 공동 작성  
 2) 「가계금융복지조사」는 통계청, 금융감독원, 한국은행에서 공동 작성  
 3) 「이민자체류실태및고용조사」는 통계청, 법무부에서 공동 작성  
 4) 「소상공인실태조사」는 통계청, 중소벤처기업부에서 공동 작성  
 5) 「가축동향조사」는 통계청, 축산물품질평가원에서 공동 작성  
 6) 「국민대차대조표」는 통계청, 한국은행에서 공동 작성  
 7) 「귀농어·귀촌인통계」는 통계청, 농림축산식품부, 해양수산부에서 공동 작성  
 8) 「기업특성별무역통계」는 통계청, 관세청에서 공동 작성

### 3. 통계청 간부 명단

직 위	직 급	성 명	전화번호
통 계 청 장	정 무 직 (차 관 급)	한 훈 (韓 焄)	042) 481-2100
차 장	일 반 직 고위공무원	최 연 옥 (崔 然 玉)	042) 481-2520
기 획 조 정 관	일 반 직 고위공무원	정 향 우 (鄭 暘 友)	042) 481-2580
통계정책국장	일 반 직 고위공무원	안 형 준 (安 亨 竣)	042) 481-2030
통계데이터허브국장	일 반 직 고위공무원	이 명 호 (李 明 浩)	042) 481-2310
통계서비스정책관	일 반 직 고위공무원	송 성 헌 (宋 星 憲)	042) 481-6900
경제통계국장	일 반 직 고위공무원	안 형 익 (安 亨 翼)	042) 481-2130
경제동향통계심의관	일 반 직 고위공무원	어 운 선 (魚 雲 善)	042) 481-1250
사회통계국장	일 반 직 고위공무원	공 미 숙 (孔 美 淑)	042) 481-2230
조사관리국장	일 반 직 고위공무원	정 동 명 (鄭 東 明)	042) 481-3700
통계교육원장	일 반 직 고위공무원	김 보 경 (金 寶 京)	042) 366-6100
통계개발원장	일반직 고위공무원 (일반 임기제)	-	042) 366-7200
경인지방통계청장	일 반 직 고위공무원	최 정 수 (崔 貞 壽)	02) 2110-7601
동북지방통계청장	일 반 직 고위공무원	이 재 원 (李 載 元)	053) 609-6501
호남지방통계청장	일 반 직 고위공무원	김 대 호 (金 大 鎬)	062) 370-6006