
2022년 주요업무 추진계획

2022. 2.



통계청
경인지방통계청



목 차



I. 2021년 추진성과와 평가	1
II. 2022년 업무추진 여건 및 방향	6
III. 2022년 주요업무 추진계획	7
1. 정확한 통계조사로 신뢰받는 통계생산	7
2. 지역통계 확충 및 내실화	10
3. 고객만족도 제고로 통계신뢰성 확보	13
4. 미래대비 효율적 조직운영	14
IV. 참고자료	15

I. 2021년 추진성과와 평가

1 2021년 주요업무 추진실적

① 정확한 통계조사로 고품질 통계생산

□ [사업체 부문] 비대면 조사체계 확산 및 내실화

- (공감대 형성) 경인청 사업체통계 조사방법 개선을 위한 TF 운영
- (시스템 개선) 인터넷조사 이용자 편의 증진 및 조사 효율성 제고를 위한 UI 디자인, 자료입력방식, 처리 속도 등 개선 추진
- (우편물 디자인 개선) 신규·비협조사업체 대상 서식 개선으로 회신율 제고
- (IT기반 시스템 및 사전정보 수집) 건설수주 분류* AI 자동시스템 구축 및 언론기사 AI 수집^{19년최초개발} 체계 확산 적용**을 통한 정확성 제고

* 공사 종류, 발주자 부호, ** 서비스업(온라인)동향조사

□ [가구 부문] 가계동향 비대면조사 확대 및 내실화

- (비대면조사 확대) 전자가계부 매뉴얼 이용안내 동영상 QR코드 제작, 우수 전자가계부 포상을 통한 비대면조사 확대
- (체계적 내실화) 응답자용 「e-가계부 안내서」, 맞춤형 예시용 가계부 및 연동일정표 제작·배포, 가계연동 표본가구 관리로 정확도 제고
- (조사담당자 개인정보보호) 「투넘버서비스」 제안(서울사무소) 및 시험 운영

□ 연간조사 우수 통계조사원 양성 체계적 추진

- (협업체계 구축) 청내 담당자TF 구성 및 유관기관 업무협약 체결을 통해 사업체와 가구 협업 온라인 교육 영상 제작 및 과정 개설
- * 경기도일자리재단과 대국민 취업지원 서비스의 공동 추진 협의
- (챗봇채널 운영) 민원응대를 위한 실시간 비대면 채널 서비스 실시를 통해 시의성 있는 연간조사 일자리 정보 제공으로 사회적 가치 실현
- 기관 카카오톡 채널 운영을 통한 우수조사원 확보 및 조사 홍보

② 지역통계 확충 및 내실화

□ 지역통계 거버넌스 및 허브역할 강화

- (지역통계 허브 구축 기반 마련) 지방청-지자체-지역연구기관에서 작성하는 지역통계 현황 및 자료관리체계 파악, 수요 및 과제도출
- 데이터 기반 활용방안 구축을 위한 기초자료 파악, 이를 활용한 수요파악 및 과제도출
- (경기도 종합컨설팅) 도정과 연계한 통계수요 발굴 및 발전방안 제시를 통해 통계기반 지역정책 추진 지원
- (지역통계 조정 및 종합지원) 시군구 지역통계 승인요건 심사, 지자체 대상 통계작성 자문 및 기술 지원, 통계조정 설명회 실시 등

□ 증거기반 지역정책 지원을 위한 맞춤형 통계 개발

- (수도권 광역지표 개발) 수도권 광역지표 체계 수립^{1차}에 이어, 발전·생활 지표 등 광역지표 개발^{2차}을 통한 광역권 통계 작성 기반 조성
- (신규통계개발) 지자체 수요, 정책활용도 등을 반영한 신규통계^{6종} 개발·지원
* 행정통계 4종(청년통계(인천), 다문화·외국인가구통계(안산), 여성통계(용인·남양주)), 조사통계 2종(경력단절여성등경제활동실태(군포), 청년사회경제실태(파주))
- (표준매뉴얼 개발 및 기술지원) 표준매뉴얼 개발* 및 시범 작성, 작성주기 도래 지역통계의 지속성 확보를 위한 기술지원^{57건}
* 경력단절여성등의 경제활동실태조사

□ 지역통계 정책활용 통계생산체계 강화

- (정책활용성 강화) 통계 기획단계부터 작성기관^{공동협의체*} 간 의견·사례수집 공유 및 지역주민^{통계협의체**} 참여 확대를 통한 정책활용도 높은 통계 개발
* 여성통계(용인, 남양주, 광주, 김포), ** 청년통계(인천) 등 3종
- (지역이슈 기획보도) 다양한 사회·경제적 지역이슈 분석결과 제공
* 수도권 유동인구, 수도권 청소년통계, 수원 2030세대의 삶, 인천 노인의 삶

③ 고객만족도 제고로 통계신뢰성 확보

□ 국민참여를 통한 통계서비스 개선

- (농어업통계 개선) 국민^{외부전문가, 응답자} 및 직원으로 구성된 민관협업 국민정책디자인단 운영을 통해 농어업통계 전반 개선 아이디어 도출
* 정보전달 방법 개선을 위한 리플릿 제작 등 개선 아이디어 반영
- (국민중심 정부혁신) 경인청 국민참여단을 신설, 기관운영의 주요 결정* 과정에 국민 참여를 반영하여 업무 프로세스 추진
* 가치체계 비전 개편안, 사회적 가치 실행과제 발굴 및 우수사례·아이디어 공모전 심사 등

□ 응답자 맞춤형 통계자료 제공

- (가구 특성별 통계서비스) 조사결과와 함께 응답자 특성별로 밀접하게 연관된 생활정보를 담은 맞춤형 통계소식지 제작·배부*
* 비대면 조사환경을 고려한 이미지 형태의 포토메시지 발송
- (사업체 맞춤형 환류) 응답자료 활용을 체감할 수 있는 맞춤형 정보 제공
- 개별 사업체 중분류의 산업동향 그래프^{서비스업(온라인)동향}, 상위 중분류별 생산·출하 동향 그래프^{광업제조업동향} 등 특화자료 제공

□ 기관 홍보 강화

- (기관 SNS 홈페이지 운영) 지역통계 스토리텔링 콘텐츠 제공 및 SNS 타이틀 개선 등 온라인 기관 홍보 서비스 개선
- (비대면조사 지원 홍보) 지역언론사와의 협업을 통한 통계조사 홍보, 응답자 및 지역민 대상 맞춤형 자료* 제공 등 조사지원 홍보 강화
* 기관소식지(2회), 전광판 활용(인천, 성남), 조사이벤트 홍보(2회)

□ 대국민 통계교육 및 통계체험

- (통계교육) 지역학교 통계전문인 특강 및 진로박람회 운영^{46회}
- (온라인 통계체험) 콘텐츠 협업* 개발, 통계체험 운영^{241회}
* (협업개발) 이화여대, 한국과학창의재단, 과천시 / (협업운영) 국립국제교육원

④ 미래대비 기관운영 효율화

□ 전략적 조직 운영 및 체계적 교육 지원

- (미래발전 기반 구축) 현장 조사 선진화, 지역통계 기능 확대·강화 등 경인청 청사진 설계를 위한 미래전략팀 신설·운영
 - 조직 내 축소·강화 기능 분석을 통한 탄력적 조직관리
- (역량강화 로드맵 구축) 공직생애주기별 전문역량 강화 교육지원, 신규 공무직 대상 오리엔테이션 신설
- (전문역량 강화) 국외 단기 온라인 팀제 연수, 데이터 사이언티스트 과정 등 교육훈련 적극 지원
- (교육실적 모니터링) 주기적인(분기) 실적 점검으로 교육 관리체계 확립

□ 소통 활성화를 통한 행복한 일터 만들기

- (비대면 소통 활성화) 코로나19 장기화에 따라 비대면 온라인 소통 프로그램 추진을 통해 행복한 일터 만들기 추진
 - 영상회의와 인터넷 커뮤니티를 활용하여 시·공간의 제약을 극복한 소통 기회 마련을 통해 조직화합력 제고
 - * 온라인 영상회의 소통(랜선 티타임)
 - ** SNS를 활용한 걷기 챌린지(나 혼자 걷는다, 자율모금 전액 소아암협회 기부)

□ 사회적 가치, 참여와 협력, 변화관리를 통한 정부혁신 추진

- (사회적 가치 실현) 국민참여(국민참여단, 국민생각함)를 통한 사회적 가치 실행과제 발굴·추진 및 직원의 사회적 가치 인식·역량 제고
- (혁신 협력) 정부혁신 우수사례 및 국민참여 활성화 등 혁신과제 적극 발굴
- (기관 협업) 국립국제교육원과의 업무협약 체결, 기관 상호 간 직원 교육 지원(통계교육, 영어교육)으로 내실있는 협업 추진

2

2021년 추진실적에 대한 평가

① 주요 성과

- (코로나19 위기 적극 대응) 수도권 집중 확산 및 장기화 상황 속 경제총조사 및 연간·경상조사 현장조사의 성공적 추진
- (맞춤형 지역통계 개발 및 컨설팅) 수도권 광역지표 개발*로 광역권 통계개발 기반 조성, 경기도 통계컨설팅을 통해 통계기반 정책 추진 지원
* '20년 경쟁력지표 개발에 이어 '21년 발전·생활지표 개발 및 대국민 온라인서비스 활용방안 마련
- (비대면조사 확대·내실화) 비대면조사 확대 및 다양한 품질관리 방안 확충
 - (사업체) 조사방법 개선 TF 운영, 이용자 자료입력 시스템 개선 등
 - (가계동향) e-가계부 안내서, 맞춤형 예시용 가계부, 연동일정표 제작 등
- (조사담당자 개인정보보호) 조사담당직원의 개인정보를 보호하고 조사에 집중할 수 있는 환경 조성을 위한 「투넘버서비스」 시험 운영^{가구부문}
* ('21년) 서울사무소 제안, 경인청 시험운영 → ('22년) 전 청 1월 1일 확대 시행
- (국민참여 통계서비스 개선) 민관협업 국민정책디자인단을 통해 농어업통계 개선 아이디어 발굴·반영 및 국민참여단 운영으로 기관 정책에 의견 반영
- (전문역량 강화) 데이터분석 활용 능력개발 전문교육 및 통계전문가 양성과정^{인구통계분석} 적극 이수 및 국외 단기 온라인 팀제 연수 참여

② 개선 필요 사항

- 조직·환경 변화에 선제적으로 대응하여 지방청의 역할 확립
 - 원활한 기능 조정을 위한 효율적 인력 운용방안 수립 등 필요
 - 인력운용 변화에 대응하여 행정자료 활용, 내검개선 등 조사 효율화 필요
 - 수도권 지역통계 총괄기관으로서의 역할 확립 필요

II. 2022년 업무추진 여건 및 방향

1 업무추진 여건

- (조직 변화) 책임운영기관 해제에 따른 지방청의 새로운 기능 정립을 위한 조직 개편 본격화, 비대면조사팀 사업체 업무 및 인력 이관 착수
- (조사환경 변화) 코로나19 장기화 등으로 비대면·디지털 전환 가속화
 - 비대면조사 및 행정자료 활용 기반 확대 등 통계조사 패러다임 변화 확산
 - 대면접촉 기피 심화, 응답자 유대관계 약화 등으로 수도권 조사환경 지속 악화
 - ※ 수도권 조사환경 특징
 - (인구·가구) 고학력 인구, 60세 미만 1인 가구, 외국인 비중이 높고, 전출입 잦음
 - (사업체) 사업체 비중 전국 절반, 본사·본점 비중 높고, 사업체 생멸 빈번
- (지역통계 수요 다양화) 데이터기반행정 활성화에 따른 다양한 통계 생산 요구 증가, 통계 이외 빅데이터·행정자료 활용 연구·분석 활성화

2 업무추진 방향

비전 열린 통계허브 구축을 통한 국가통계 선도, 국민미래 설계

정확한 통계조사로 고품질 통계생산

- 환경변화에 따른 조사 프로세스 효율화
- 체계적 조사수행으로 통계 품질 제고
- 통계조사 전문성 및 역량 강화

지역통계 확충 및 내실화

- 지역통계 거버넌스 확립
- 수요변화에 부응한 지역통계 생산
- 지역통계 품질향상 및 정책활용 활성화

고객만족도 제고로 통계신뢰성 확보

- 응답자 친화적 조사환경 조성
- 국민 중심 통계서비스

미래대비 효율적 조직운영

- 혁신형 조직 운영 및 역량 강화 지원
- 소통과 화합의 행복한 조직문화 조성

Ⅲ. 2022년 주요 추진과제

1 정확한 통계조사로 신뢰받는 통계생산

① 환경변화에 따른 조사 프로세스 효율화

□ [사업체 부문] 사업체 이관 체계적 추진 및 업무 효율화

- (비대면조사팀 이관) 사업체 경상통계 조사대상처 이관의 체계적 추진
 - 본부-사무소 소통 강화^{TF, 간담회}, 인력이동 최소화 및 업무량 조정 등을 통해 안정적 이관 추진
- (연간조사 업무분장 개선) 이동거리를 최소화하는 효율적 업무분장 실시
 - GIS 기반 조사지원시스템을 활용하여 조사종수, 수당 등의 조정
 - 「우편번호 순서를 이용한 효율적 동선 구현」 사례 공유 및 전파

□ [가구 부문] 가계동향 가계부 및 연동표본 교체 내실화

- (가계부 내실화) 비대면 기입지도 등을 위한 현장 맞춤형 예시용 가계부 제작* 및 조사자료 내실화를 위한 우수 전자가계부 포상**
 - * 사례별 기입예시와 필수 수입·지출 등 가계부 작성 가이드북 제작
 - ** 가구별 특성을 반영한 기준 개선으로 포상범위 확대
- (가계동향 맞춤형 현장조사 지원 확대) 신규담당자 연동서포터즈 지원, 표본가구 In-Out 일정 사전 공지, 그룹별 맞춤형 집중 교육 실시 등

□ [농어업 부문] 섬 지역 현장조사 방법 개선

- (농어업통계 개선) 섬 지역 장거리 출장에 따른 업무 비효율 해소를 위한 다각적 개선 방안* 및 시범 운영 검토(인천사무소 협업)
 - * 직원 근무형태 변경(재택근무), 현지 농어업인 도급제 등

② 체계적 조사수행으로 통계 품질 제고

□ 내용검토 체계 개선 및 강화

- (사업체 부문) 비대면조사 확대에 따라 조사정확성 제고 위한 관리 강화
 - 주요품목 심층 내검^{평업계조업동향}, 사전정보*를 활용한 조사 전후 내검^{건설경기동향}, 내검 전담반 심층내검 및 민간자료 수집 자동화 시스템** 확대^{서비스업(온라인쇼핑)동향} 등
 - * 공공·민간의 수주실적 행정자료, ** 네이버 등재된 관련자료 언론기사 수집(파이썬 크롤링)
- (가구 부문) 가계·경활 필수 수정오류를 구분하여 집중 내검, 집세조사 공공임대 행정자료 수집·활용 확대 추진
 - 효율적인 내검을 위한 본청-지방청-사무소 협력체계 강화^{가계동향}, 신규 진입가구 연동초기 집중 내검으로 오류발생 조기 차단^{경제활동인구} 등
- (농어업 부문) 총괄자 및 팀장 단계별 내검 실시, 내검 분석 결과를 교육자료로 환류, 행정자료 수집 및 활용 적극 확대 등

□ 연간조사 조사원 양성교육 강화 및 우수 인력 확보

- (양성교육 강화) 교육자료 개선, 다각적 교육 등을 통한 역량 강화
 - (사업체) 교안 콘텐츠의 시의성 및 활용도 제고, 온라인과 대면 집합 교육을 조합하여 다양한 형태의 블렌디드 교육 과정안 설계 및 공유
 - (가구) 조사표 작성 실습 및 착오사례 교육 등 다각적 교육 실시, 조사관리자 커뮤니티 운영을 통한 공지사항 적시 전달
- (기관 협업) 유관기관 협업 확대 및 리플릿을 통한 홍보
 - 취업지원기관 협업 확대, 연간조사 일정 및 교육 홍보 리플릿 제작

□ 가구부문 불응설득 집중 지원

- (신규진입 가구 집중 지원) 연동표본 교체 초기에 집중 지원 관리
- (설득 가능가구 집중 설득) 기존 「Pro-설득반」 기준 대상가구 중 설득 가능성이 큰 가구에 대해 담당자의 지원신청에 따라 집중 설득

③ 통계조사 전문성 및 역량 강화

□ [사업체 부문] 전문성 향상을 위한 다각적 학습채널 운영

- (찾아가는 현장학습) 소비자물가조사 신규자를 위한 현장 중심 노하우 1:1 맞춤형 전수, 광업제조업동향조사 사업체 탐방기회 마련
- (맞춤형 상호 멘토링) 업무숙련자와 신규자의 win-win 멘토링 실시
- (총괄자 맞춤형 교육) 경제동향 팀장 및 총괄자 대상으로 착오사례 공유 및 조사환경 개선 논의, 추진결과를 자체 교육자료로 활용
- (수준별 교육) 서비스업(온라인쇼핑)동향조사 전문성 강화를 위한 맞춤형 교육 실시, 코로나19 상황을 고려한 단계별 교육계획 수립

□ [가구 부문] 다양한 학습을 통한 직무역량 강화

- (경력별 맞춤교육) 조사경력별 맞춤형 중점 교육 실시
- (맞춤형 멘토링) 실무위주 코칭^{내검요령, 불응설득지원} 등으로 직무역량 내실화
- (경상조사 사례학습) 가구부문 조사 업무 전반 관련 학습자료 공유 및 프로그램 운영, 지침서·사례집 정독 및 내검·착오사례 토의

□ [농어업 부문] 맞춤형 교육 및 학습문화 활성화로 역량 강화

- (맞춤형 교육) 농어업부문 찾아가는 교육으로 지침서 변경, 조사별 주요 착오사례 등 이론 및 현장교육 맞춤형 병행
- (퇴직공무원 활용) 현장실습 중심으로 지속적인 OJT 교육 실시로 퇴직 공무원 농업전문가의 업무노하우 전수를 통한 전문성 강화
 - * 작물재배면적조사 위주에서 농축산물생산조사, 농가경제조사 등으로 확대
- (농어업통계 발전을 위한 협력) 관할지역 농어업 관련 기관과 상호 협력하여 기술 분야나 생산량통계, 행정자료 활용 등 전문지식 공유
 - * 농업기술원, 서해수산연구소, 농협, 수협 등

2

지역통계 확충 및 내실화

① 지역통계 거버넌스 확립

□ 수도권 데이터 허브 기능 강화

- (지역통계 허브) 수도권 지역통계 데이터 허브 강화 방안 마련
 - 공급자^{통계청·지자체}와 이용자^{광역·특례시·기초자치단체} 측면을 고려하여 통계 데이터센터(SDC)를 활용해 협업 과제 발굴
 - 데이터 표준화 모델 개발 및 협업기관 지속 확대 등
- (지역통계 데이터 큐레이터) 통계데이터센터 인프라를 이용하여 지역 데이터 축적·관리, 컨설팅, 기술지원 등 지역통계의 종합적 역할 수행
 - 통계데이터센터의 지자체 이용 확대 등 활성화 추진

□ 지역통계 협력 네트워크 구축

- (수도권통계발전협의회) 지자체 참여 확대, 공감·소통의 장 마련 및 환류 기능 강화
- (경인 지역통계발전협의회) 지역통계 확충, 개선 및 개발을 위한 지역전문가 그룹의 자문 지원
- (지역통계 개발 협업세미나) 수도권 지역(경기)연구원과 공동 개최

□ 대내·외 지역통계 인프라 역량 강화

- (지역통계 컨설팅) 지자체 통계 발전방향 제시를 위한 컨설팅 실시
 - 전반적인 현황과악 및 발전방향을 제시하는 종합 컨설팅과 특정 분야에 대한 맞춤형 컨설팅 실시
 - * (주요 방향) 통계환경, 인프라, 개발·개선, 서비스 수요 발굴 및 발전방향 제시
- (지자체 통계리터러시 향상) 실무 및 경력별 맞춤형 통계교육 실시
 - * (찾아가는 통계교육) 지자체 직원 대상 실무 맞춤형 통계교육 협업강화
 - ** (통계업무 역량강화) 지자체 통계담당 경력별 맞춤형 통계교육 지원
- (지역통계 역량 개발) 지역통계 관련 데이터 분석·활용 능력 제고를 위한 「데이터 연구회」 연구모임 운영

② 수요변화에 부응한 지역통계 생산

□ 광역통계 생산 지원

- (수도권 광역지표) 기 개발된 지표체계 보완 및 시산범위 확대
 - * ('20년) 경쟁력지표(24개), ('21년) 발전지표(35개), 생활지표(52개) 개발
 - 수도권 광역지표 활용도 제고 방안 마련을 위한 찾아가는 인터뷰 실시
 - 사용자가 활용할 수 있는 지표의 대국민 온라인 서비스 시범운영
- (지표 개발 협력체계 구축) 지표체계의 적절성 검토 및 정책활용도 제고를 위한 광역지자체·지역연구원과의 협력 강화
 - 타 지방통계청과의 광역지표 개발 업무 공유 및 공동 검토 체계 구축

□ 소지역통계 생산 지원

- (세분화 및 권역별 분석) 지역내·외 발전과 관련된 현안에 적기 대응을 위한 지역 기반의 권역별 분석
 - * 특례시 출범 지역 대상으로 지역 특성에 맞는 지역 세분화 및 권역별 통계 개발 검토
- (수요자 중심 통계 발굴) 정책활용 공동협의회*, 지역주민 통계협의체** 등을 통한 수요자^{지자체, 지역주민 등} 중심 통계발굴 체계 구축
 - * 동일 통계를 작성하는 지자체 간 의견 공유 및 통계-정책연계 체계 구축
 - ** 지역주민 참여를 통한 수요자 중심의 통계개발 지향
- (신규통계 개발 및 국가통계 지역세분화) 청년사회경제실태조사 신규 개발 및 장래인구추계 작성 지원 등

□ 지역통계 표준화를 위한 매뉴얼 작성 지원

- (표준매뉴얼 개정) 청년세대의 삶 전반에 관련된 표준매뉴얼 개정
- (일괄대행·기술지원) 표준매뉴얼을 활용한 일괄대행(2종) 및 기술지원(약 60건)
- (표준화 지원) 격차해소 및 균형발전 지원을 위한 지역사회조사 표준화

③ 지역통계 품질향상 및 정책활용 활성화

□ 지역통계 품질관리 체계 정착 지원

- (자체품질진단) 통계별 추진계획 수립, 진단서 입력을 충실하게 작성 가능하도록 안내 및 모니터링 강화
 - 진단서 입력 진단 문항에 대한 이해와 편의를 위해 근거자료 예시 중심의 간편 매뉴얼 작성 및 배포
- (품질 모니터링) 언론보도 상시 모니터링 실시
 - 언론보도를 통해 품질문제가 제기된 통계를 대상으로 문제 원인과 조치방안 도출
- (품질제고 지원) 품질진단 컨설팅 및 방문지원, 방문교육 실시
 - (컨설팅) 평가등급 향상을 희망하는 지자체에 전년도 자체진단 분석결과를 토대로 품질 차원별 컨설팅 실시
 - (방문지원) 저평가주의·미흡 등급기관에 방문지원 실시
 - (방문교육) 방문교육이 필요한 담당자 매뉴얼 교육 실시

□ 지역통계 정책활용 활성화

- (우수사례 확산) 실효성 및 타 지자체 전파력이 높은 사례를 발굴·공유하여 지역통계의 정책활용 확산 및 활성화 도모
 - * 정책활용 실태조사 및 우수사례 발굴, 공유세미나 실시, 사례집 발간
- (정책활용 연계체계 강화) 설명회를 통해 동일 행정통계·조사통계별 조사기획부터 보고서 작성까지 공동 관리함으로써 통계 간 통일성 제고
- (지자체 협력 강화) 광역 및 기초지자체 등 수도권 주요 기관장과의 소통 정례화*를 통한 지역현안 협력 방안 마련
 - * 시장·군수·구청장협의회, 광역단위 기관장회의 등 참석 협의(코로나 상황 감안 추진)

3

고객만족도 제고로 통계신뢰성 확보

① 응답자 친화적 조사환경 조성

□ [사업체 부문] 수요자 맞춤형 통계서비스 제공

- (사업체 맞춤형 홍보자료) 통계조사별 맞춤형 홍보자료를 범용/맞춤형으로 나누어 작성, 사업체가 필요한 정보 제공
- (장기 우수응답 사업체 홍보) 장기간 정확한 국가통계 생산에 기여한 사업체를 대상으로 통계응답 자부심 고취를 위한 감사장 지급

□ [가구 부문] 응답자 간담회를 통한 쌍방향 소통

- (가계동향조사 전자방식 홍보) 전자적 작성이 용이한 20~30대 응답자 위주 선정, 전자가계부 집중 홍보를 통한 조사참여 독려
- (경제활동인구조사 응답자 유대강화) 조사협조에 대한 감사 전달로 유대 강화, 사회적 기업 기념품 제공으로 사회적 가치 실현

□ [농어업 부문] 표본개편 대상가구 감사장 배부

- (감사장 배부) 농어업부문 표본개편 대비 5년 동안 응답한 가구를 대상으로 감사장 증정, 잠재적 응답자와의 유대관계 강화

② 국민 중심 통계서비스

□ 이용자 중심의 다각적인 통계정보 서비스 제공

- (기관 홈페이지 및 SNS 운영 내실화) 적극적인 통계자료·조사 일정 공유 등 지역통계 내비게이터 및 대국민 소통 채널 역할 강화개선
- (지역 이슈 보도자료 제공 확대) 지역주민의 관심 사항 또는 지역 이슈에 대한 분석 제공개선

* 분석 주제 및 활용 자료 발굴을 위한 국민생각함 소통 창구 적극 활용

□ 기관 홍보 강화

- (유관기관 협업) 지역언론사 대상 통계 관련 교육 및 간담회 추진, 지자체와의 유기적인 협업을 통한 통계 콘텐츠 제공
- (홍보성과 측정) 국민 및 응답자 대상 '기관 인지도 및 홍보효과성' 측정

4

미래대비 효율적 조직운영

① 혁신형 조직 운영 및 역량 강화 지원

□ 조직 변화 대비 효율적·탄력적 조직운영

- (자체대응) 「경인청 조직진단 TF」 운영을 통해 책임운영기관 해제에 따른 조직 변화에 부합하는 효율적 운용방안 수립 및 조정
- (본청협력) 조직개편 후속 과제별 세부실행계획에 따라 유연하게 대응하며 새로운 조직운영 체계 구축

□ 미래대비 핵심인재 양성을 위한 맞춤형 교육 활성화

- (공직생애주기별 로드맵 구축) 직급별 핵심역량 강화교육을 통한 공직생애주기 단계별 성장 지원 강화
- (통계전문가 양성 및 통합관리) 통계데이터 분석, 행정지원 교육 등 실무 대응력 제고를 위한 전문교육 안내 및 교육이력 체계적 관리
- (역량 개발 문화 조성) 빅데이터 분석 역량 강화 등을 위한 부서별 스터디 모임 운영, 학습문화 조성 및 자기주도학습 활성화

② 소통과 화합의 행복한 조직문화 조성

□ 소통 활성화를 통한 공감 확대

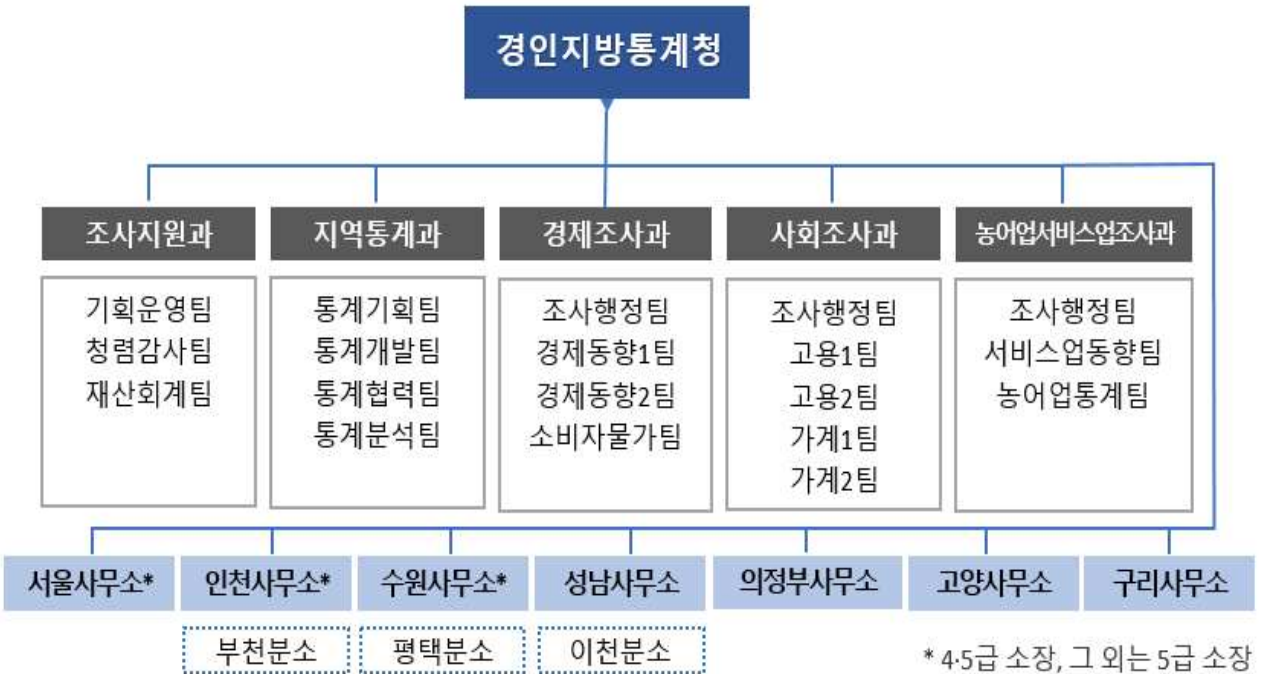
- (소통과 공감) 기관장과의 소통을 위한 온·오프라인 활동 추진
 - (공감투어) 사무소 방문을 통한 조사 현장 애로사항 파악 및 개선
 - (랜선 티타임) 일상 속 다양한 주제로 기관장과의 정서적 소통 강화

□ 직원 마음건강 증진을 위한 힐링 프로그램 운영

- (테마가 있는 힐링 아카데미) 소통과 공유를 위한 테마 중심의 힐링 여행 운영으로 조직구성원으로서의 유대감 강화, 스트레스 해소
- (마음나래 협업) 공무원 상담센터 '마음나래'와 협업을 통한 다양한 힐링 프로그램(소통형·상담형·특강형) 지원

IV. 참고 자료: 일반현황

1 조직 : 5과 7사무소 3분소 ('22.2.3. 기준)



2 주요 기능

- 수도권 의 각종 국가기본통계 표본관리·조사·내용검토 및 결과 제공
- 수도권 의 지역통계 분석·개발, 기술지원, 조정·품질관리·표본설계
- 행정운영의 효율성과 서비스의 질적 향상을 통한 책임행정 구현

3 정원 및 관할구역 ('22.2.3. 기준)

□ 직급별 정원 및 현원

(2022.2.3. 기준, 단위: 명)

구분	총계	공 무 원									공 무 직		
		소계	고위 공무원	4급	4-5급	5급	6급	7급	8급	9급	소계	조사관 실무관	청소 경비
정원	613	342	1	3	5	17	62	103	111	40	271	262	9
현원	600	329	1	3	5	17	69	125	77.5	31.5	271	262	9

□ 소속기관별 정원 및 관할구역

(2022.2.3. 기준, 단위: 명)

기관명	정원	담당 업무 및 관할 구역
< 총계 >	613(100.0%)	
< 본부 >	207(33.8%)	현장조사 총괄, 조사지원 및 지역통계 분석·제공
		현장조사 관할구역: 한강이남 11개 구 과천시, 안양시, 군포시, 의왕시, 안산시
조사지원과	25	인사, 서무, 회계, 용도, 감사
지역통계과	28	지역통계 개발 및 지원, 품질관리, 작성승인
경제조사과	40	광업·제조업, 건설, 물가부문
사회조사과	77	가구부문
농어업서비스업조사과	37	농어업, 서비스부문
		서울 및 경인지역 조사 총괄· 표본관리 및 실사·내용검토· 입력·분석·공표 등
< 사무소 >	406(66.2%)	현장조사 관할구역
서울사무소	80	한강이북 14개 구
인천사무소	112	인천광역시
부천분소	25	부천시, 광명시, 시흥시
수원사무소	71	수원시, 화성시, 오산시
평택분소	16	평택시, 안성시
성남사무소	57	성남시, 광주시, 용인시
이천분소	18	이천시, 여주시
의정부사무소	28	의정부시, 동두천시, 양주시, 포천시, 연천군
고양사무소	34	고양시, 파주시, 김포시
구리사무소	24	구리시, 남양주시, 하남시, 가평군, 양평군



4

수도권 주요특징

□ (사회) 전국대비 인구 50.2%, 가구 49.3%, 지역총소득 55.5% 차지

* 출처: '20년 인구총조사, '20년 국내인구이동통계, '20년 인구총조사 표본(20%), '20년 지역소득

- (고학력) 수도권은 타 지역에 비해 고학력 비중(15세 이상)이 높음
 - 대학 이상 비중은 서울 58.0%, 인천 44.2%, 경기 51.0%(전국 48.8%)
- (1인 가구) 60세 미만 1인 가구 비중은 서울 37.7%, 인천 27.3%, 경기 27.0%이며, 전국에서 서울이 대전(37.8%)에 이어 두 번째로 높음(전국 31.5%)
- (잡은 이동) 수도권은 전입·전출 대부분 전국치(15.1%/15.1%)보다 높음
 - 총전입률/전출률은 서울 16.6%/17.2%, 인천 15.2%/15.8%, 경기 16.3%/15.0%
- (외국인) 전국 외국인의 61.9% 거주(서울 21.6%, 인천 5.9%, 경기 34.4%)
- (높은 소득) 전국 지역총소득의 55.5%, 개인소득의 52.3% 차지

□ (사업체) 전국대비 사업체수 47.0%, 매출액 55.6% 차지

* 출처: '19년 전국사업체조사, '19년 기업생멸행정통계

- (높은 본사 비중) 수도권 본사 및 본점 비중은 전국의 56.9% 차지
- (잡은 기업 생멸) 전국 대비 수도권의 활동 기업수 52.8%(3,443천개), 신생 기업수 54.5%(543천개), 소멸 기업수 53.5%(394천개) 차지

□ (지역통계) 타 지역 대비 통계인프라는 우수, 지역특화 통계는 부족

- (통계 인프라) 연구원, 학계 전문가풀 및 지역통계 개발 기반 풍부
 - 매년 지역연구원과 공동으로 통계분석 및 개발을 위한 세미나 개최
 - 빅데이터캠퍼스^{서울시}, 통계데이터서울센터^{통계청} 등 데이터 활용기반 양호
 - 각 지자체별로 공공데이터, 통계 등을 수록한 플랫폼* 구축·서비스

* (서울) 열린데이터광장, (인천) 인천데이터포털, (경기) 경기데이터드림 등
- (지자체 여건) 사회조사 외 특화통계 부족, 지자체별 인프라 격차 큼
 - 시군구 통계 95종* 중 사회조사 41종(43.2%), 그 외 통계 54종(56.8%)
 - (기초지자체수/승인통계 종수*) 서울 25/11, 인천 10/1, 경기 31/83

* 기초지자체의 보고통계는 제외

5

통계조사 현황

(2022.1.1. 기준, 단위: 사업체, 가구, 대상처)

조사 종류	통계조사명	대상처수		비중 A/B(%)	비고
		경인(A)	전국(B)		
월간 등 경상 조사 (23종)	○ 사업체부문 (6종)				
	- 광업제조업동향조사 (제조업생산능력조사)	2,819 2,234	7,581 6,425	37.2 34.8	
	- 기계수주동향조사	243	455	54.1	
	- 건설경기동향조사	477	1,421	33.6	
	- 서비스업동향조사	6,875	17,256	39.8	
	- 온라인쇼핑동향조사(해외판매 포함)	916	1,191	76.9	
	- 소비자물가조사	7,856	25,956	30.3	순기
	○ 가구부문 (5종)				
	- 경제활동인구조사	9,924	33,435	29.7	
	- 경제활동인구부가조사	9,924	33,435	29.7	연 4회
	- 가계동향조사	2,205	7,200	30.6	
	- 집세조사	4,880	13,668	35.7	
	- 가구부문 양곡소비량조사	270	900	30.0	
	○ 농어업부문 (12종)				
	- 농가경제조사	368	3,000	12.3	
	- 농가양곡소비량조사	78	640	12.2	
	- 산지쌀값조사	62	370	16.8	순기
	- 가축동향조사(전수)	986	6,120	16.1	분기
	(가축동향조사(돼지 표본))	489	2,819	17.3	분기
	- 농축산물생산비조사(축산물)	277	1,400	19.8	
	- 농축산물생산비조사(농산물)	143	1,600	8.9	
	- 농업면적조사(작물)	2,690	21,743	12.4	연 5회
	- 농작물생산조사(필지)	1,270	10,309	12.3	수확기
- 농가구입가격조사	28	318	8.8		
- 어가경제조사	80	1,000	8.0		
- 어업생산동향조사	646	10,010	6.5		
- 어류양식동향조사	0	1,703	0.0	연 2회	
연간 조사 (15종)	○ 경제통계통합조사 등(7종)				
	- 소상공인실태조사	11,291	45,471	24.8	
	- 운수업조사	4,971	14,468	34.4	
	- 기업활동조사	9,745	15,312	63.6	
	- 본사일괄조사	3,547	4,790	74.1	
	- 프랜차이즈조사	7,722	25,148	30.7	
	- 광업제조업조사(종사자수 10인 이상)	4,266	11,060	38.6	
	- 광업제조업조사(기타)	26,542	76,977	34.5	
	○ 투입구조조사 (1종)	3,999	13,000	30.8	
	○ 가구부문 (5종)				
	- 지역별고용조사	58,880	199,280	29.5	반기
	- 사회조사	4,860	18,576	26.2	
	- 사교육비조사	11,897	37,273	31.9	반기
	- 가계금융복지조사	6,778	20,268	33.4	
	- 이민자체류실태 및 고용조사	10,478	25,000	41.9	
○ 농어업부문 (2종)					
- 사업체 양곡소비량조사	934	3,204	29.2		
- 농림어업조사(조사구)	1,070	6,144	18.0		

※ '22년 표본규모가 미 확정인 경우에는 '21년 조사대상처 개수로 작성함

6

지역통계 개발 및 지원 현황

□ 신규개발

(단위: 건)

	계	'06년~ '10년	'11년	'12년	'13년	'14년	'15년	'16년	'17년	'18년	'19년	'20년	'21년
계	116	19	4	14	3	8	3	7	11	16	17	6	8
서울	17	7	2	2	1	0	0	1	2	0	0	0	1
경기	90	10*	1	12	2	8	2	6	7	16	16	5	6
인천	9	2	1	0	0	0	1	0	2	0	1	1	1

* '06년부터 108종의 지역통계 개발('06년 이전 신규개발 포함(부천시 사회조사))

□ 기술지원(신규 및 기 개발된 지역통계의 기술지원·통계대행 포함)

(단위: 건)

	계	'06년~ '10년	'11년	'12년	'13년	'14년	'15년	'16년	'17년	'18년	'19년	'20년	'21년
계	438	51	11	21	13	24	10	37	45	54	60	50	62
서울	48	16	6	4	5	0	3	1	2	0	4	3	4
경기	368	26	4	17	8	24	6	35	40	54	54	46	54
인천	22	9	1	0	0	0	1	1	3	0	2	1	4

□ 통계 컨설팅

	'13년	'14년	'15년	'16년	'17년	'18년	'19년	'20년	'21년
경기 가평군	경기 용인시	서울서대문구 경기 과천시	서울 은평구 인천 남구 경기 안산시	인천광역시 경기 김포시	인천 서구 경기 양평군	경기 성남시 경기 여주시	경기 용인시 경기 남양주시	경기도	

* 분청 주관 광역지자체 컨설팅: 서울특별시('13년), 경기도('15~'16년)

* 맞춤형 기획진단: 서울특별시('18년)

□ 표준매뉴얼 개발

	'17년	'18년	'19년	'20년	'21년
서울 은평구(지역사회조사) 경기 여주시(복지실태조사) 인천 남구(전통시장및상점가조사)	경기 평택 (경제지표조사) 경기(영유아통계)	경기 양평군(청소년사회환경조사) 경기 안산시(다문화가구통계)	경기 성남시 (장애인통계)	경기 군포시 (경력단절여성등의경제 활동실태조사)	

* 음영은 개발주체임

□ 수입대체경비(수입금액 기준)

(단위: 백만원, 건)

	계	'07년~ '10년	'11년	'12년	'13년	'14년	'15년	'16년	'17년	'18년	'19년	'20년	'21년
계	2,335 (106)	881 (24)	54 (4)	155 (5)	40 (4)	106 (4)	113 (6)	331 (31)	193 (8)	226 (8)	126 (6)	126 (5)	110 (6)
서울	340 (6)	322 (5)	18 (1)	0 (0)	0 (0)	0 (0)	0 (0)	0 (0)	0 (0)	0 (0)	0 (0)	0 (0)	0 (0)
경기	1,639 (88)	376 (13)	36 (3)	155 (5)	40 (4)	106 (4)	43 (5)	261 (30)	183 (6)	226 (8)	117 (5)	126 (5)	95 (5)
인천	356 (12)	182 (6)	0 (0)	0 (0)	0 (0)	0 (0)	70 (1)	70 (1)	10 (2)	0 (0)	9 (1)	0 (0)	15 (1)

* 수입금액 기준(백만 단위 미만 반올림으로 합계가 안 맞을 수 있음), ()는 건수