

2024년 주요업무 추진계획

2024. 2.



통계청
경인지방통계청



목 차



I. 일반현황	1
II. 2023년 업무추진 현황	3
III. 2024년 업무추진 여건 및 방향	6
IV. 2024년 주요업무 추진계획	8
1. 수도권 지역통계 허브 기능 강화	8
① 경인 통계데이터센터(SDC) 운영 활성화	8
② 수도권 지역통계 관리 및 협력 강화	9
2. 국가통계 정확성 및 효율성 제고	10
① 불응 및 조사대상처 관리 강화	10
② 조사자료 내용검토 효율화	11
3. 열린 소통 및 미래 대비	12
V. 주요 업무일정	13

1. 일반 현황

1 주요 연혁

- 경기통계사무소(1975), 서울통계사무소(1990), 인천통계사무소(1995) 설치
- 2005. 7. 서울·경기지방통계청 개청
- 2006. 1. 서울·경기지방통계청, 인천통계사무소 책임운영기관 지정
- 2009. 2. 경인지방통계청 통합
- 2022. 1. 책임운영기관 해제

2 주요 업무

- 가구·사업체·농어업 통계조사, 조사내용 검토
- 신규 지역통계 개발·개선, 지자체 지역통계 컨설팅
- 지방청 인사, 회계, 노사협력 등 기획·운영

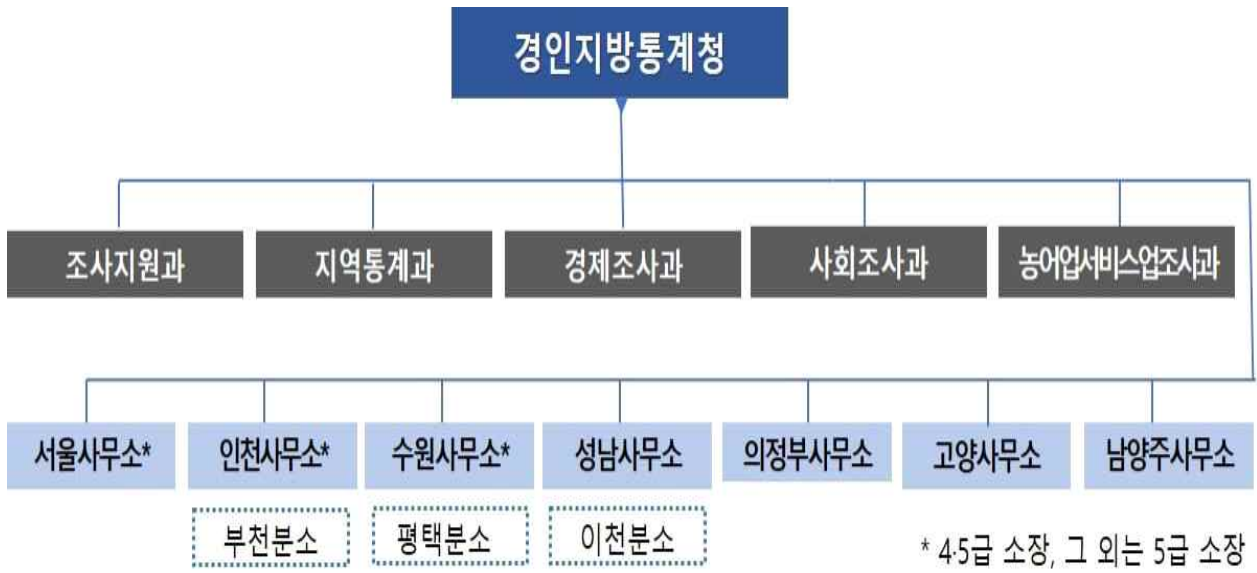
3 정원 및 조직

- 정원: 총602명(공무원 336명(55.8%), 공무원직 266명(44.2%))

('24. 2. 1 기준, 단위: 명)

구 분	총계	공 무 원									공무원직		
		소계	고위	4급	4.5급	5급	6급	7급	8급	9급	소계	조사관 실무관	청소 경비
계	602	336	1	3	5	17	62	99	110	39	266	257	9
본 부	197	124	1	3	2	13	21	44	27	13	73	72	1
사무소	405	212	-	-	3	4	41	55	83	26	193	185	8

○ 조직: 5과 7사무소 3분소



4 관할구역



II. 2023년 업무추진 성과

① 수도권 지역통계 허브 기능 강화

- ① **(통계등록부 활용 통계개발)** 청년통계등록부, 기업통계등록부(SBR) 등 전수(행정)자료를 활용한 세분화된 지역 통계 작성 추진
 - (데이터 큐레이션) 통계데이터센터(SDC)의 SBR과 지자체 자료(인천 이음^{지역화폐} 등)를 연계·활용한 인천소상공인통계 개발 지원(12월 공표)
 - (소지역 통계작성) 청년통계등록부를 활용하여 소지역(시군구) 단위로 세분화된 수도권 청년통계 작성^{데이터, 작성프레임} 등 검토
- ② **(수도권 광역지표)** 3개 부문(경쟁력·발전·생활), 11개 영역, 100여 개 지표의 대표성·시의성 개선 및 웹페이지 고도화*를 통한 정식 서비스 실시(11월)
 - * 메인화면 개선(대표이미지, 콘텐츠 보완), 데이터 업데이트 자동화 기능 등
- ③ **(SDC 운영)** 수도권 SDC 인프라* 개선('21년 대비 3개 증설, '23년 5개소) 관련 이용 활성화를 위한 홍보 강화
 - 정기 무료교육 실시(연 2회, 94명 참여), 이용자가이드북, 홍보 리플렛 및 동영상(9편) 제작·배포, 해외기관 방문* 유치 등 홍보 강화
 - * WB-방글라데시 방문단(7명) 강남센터 견학(7월, SDC 소개 및 분석 시연)
- ④ **(수도권 분석 강화)** 비혼·저출산·고령화 등 최근 지역사회 이슈에 대응한 기획보도 작성 및 수도권 기초생활인프라 개선 과제 발굴·분석·지원
 - (기초생활인프라 개선 지원) 머신러닝을 활용한 시흥시 하수발생량 예측*, 서울시 공공자전거 수요 예측 등 주민 기초생활 지원
 - * '23 국민정책디자인단 우수사례(행안부), '23 통계청 혁신 우수사례 통합 경진대회
 - (지역이슈 대응) 수도권 아동·청소년 웰빙(7월), 수도권 생활SOC(9월), 수도권 미혼인구 분석(10월) 등

⇒ 지역 데이터허브 플랫폼 역할 수행을 위한 통계데이터센터 현장 운영 활성화

⇒ 지역정책 현안 공유를 위한 통계작성·활용기관 협력 네트워크 강화

② 국가통계 정확성 및 효율성 제고

- ① **(사업체 표본개편 조기 정착)** '20년 기준 표본 개편에 따른 신규 표본에 대한 체계적 관리로 조사 정확성 제고
 - 정확성 확보 및 잠정 최소화를 위한 신규표본 내검 강화
 - 비협조 사업체 단계별 설득 및 불응대상 검토 강화
 - 자체 모니터링 및 조사경력별 맞춤형 교육

- ② **(사업체 스마트조사 운영 안정화)** 조사체계 안정화를 위한 운영 방안 마련, 스마트조사센터 사업체 이관 완료('23년 1,608개 사업체)
 - 사업체 이관에 따른 조사 관할지역 조정, 부서 인력 재배치
 - 스마트 조사 협조, 품질점검 등 주기적 관리를 통한 사업체 관리 강화

※ 사업체 관리 및 품질 강화 방안 수립(사무소 공유, 주요 사무소 집중 관리)

- ③ **(가구조사 내용검토 효율화)** 자체 개발 내검 자동화 프로그램 시범운영
 - 업무 담당자용 매뉴얼 제작, 경인청 직원대상 교육(내검 활용법 및 기본이론)
 - 조사별 시범적용 및 개선 결과 효과성 분석

- ④ **(농어업통계 정확성 제고)** 전문인력 양성 및 행정자료 활용 체계화
 - 농어업통계 아카이브 활용 교육, 어가경제조사 미니핸드북 작성 등 업무 노하우 전수를 위한 다각적 노력
 - 농어업통계 행정자료 활용 확대를 위한 관리 운영 체계 마련

⇒ 조사환경 악화에 따른 불응 및 조사대상처 관리 강화 필요

⇒ 현장조사를 통해 수집된 자료에 대한 지속적인 품질관리 필요

③ 열린 소통 및 미래 대비

- ① **(조사현장 소통)** 조직운영 관련 공감대 형성을 위한 소통
 - 조사현장 애로 파악 및 개선을 위한 사무소 공감투어(3월)
 - 조직 및 예산 등 청 전반에 관한 현안 공유 및 소통(상시)
 - 우수 통계조사관 문화탐방(4월, 48명), 신규 공무원 소통 워크숍(6월, 58명)
 - 올해의 경인청인 선정(12월, 16명) 등 직원 사기진작

- ② **(직무 정신건강 증진)** 직무 정신건강을 위한 프로그램 확대 운영
 - 국립춘천병원 힐링캠프(10월, 30명), 과천마음건강센터 스트레스관리(99명)
 - 수목원 원데이 힐링(5월, 29명), 신규직원 성격유형검사 정신건강 상담(7월, 50명)

- ③ **(역량 강화)** 핵심인재 양성을 위한 통계실무 교육 활성화
 - (지역통계연구회) 사회·경제 등 다양한 분야의 지역통계 최신동향 파악
※ 인구미래대응 등 외부전문가 특강(6회) 실시
 - (국제역량) 국립국제교육원 협업 맞춤형 실용영어 교육(4월, 15명)

- ④ **(조직운영)** 현안업무 및 조사환경을 반영한 조직·인력 운영
 - 표본개편, 스마트조사 이관 등에 따른 부서별 인력 조정(2월)
 - 업무 우수성과 부서 포상(12월, 6개) 등 적극행정 문화 조성

- ⑤ **(근무환경)** 중대재해 유해·위험요인 점검 및 개선, 신축청사 이전(남양주, 수원)

⇒ 조사현장 개선 및 조직운영 공감대 형성을 위한 지속적 소통
⇒ 지방청 미래대비를 위한 역량 강화 노력 필요

Ⅲ. 2024년 업무추진 여건 및 방향

1 업무추진 여건

- (지역정책 지원) 저출산, 청년 등 사회적 현안 관련 지자체 정책을 지원할 수 있는 세분화된 통계데이터 수요 지속
 - 현안 해결을 위해서는 지자체별 통계는 물론 수도권을 아우르는 통계데이터 작성, 제공이 필요
 - 데이터기반 지역정책 지원을 위한 다양한 데이터의 연계·분석을 위해서 지자체, 유관기관과의 통계데이터 협력이 필수적
- (조사환경) 1인 가구 증가, 사생활보호의식 확대, 언택트 문화 확산 등에 따라 현장조사 여건 지속적 악화
 - 경제·사회구조 변화를 반영할 안정적인 자료수집을 위해 조사불응 등 조사대상처 관리 강화 필요
 - 조사자료에 대한 내용검토 및 품질관리 등 통계품질 향상을 위한 지속적 노력 요구
- (미래대비) 변화되는 여건에 대응키 위한 직원 역량 강화 및 소통 필요성 증대
 - 통계작성 변화에 유연하게 대응할 수 있도록 전문역량 강화 필요
 - 어려운 조사 환경을 함께 극복할 수 있도록 청내 소통 및 정신건강 확보를 위한 체계적이고 다양한 노력이 요구

- ◇ 증거기반 지역정책 지원을 위한 수도권 데이터 허브역할 강화
- ◇ 대내외 통계작성 환경 변화 대응 및 조사 정확성 제고 노력

수도권 통계허브 구축을 통한 국가정책 뒷받침, 국민 미래설계 지원

수도권 지역통계 허브 기능 강화

- ◆ 경인 통계데이터센터(SDC) 운영 활성화
- ◆ 수도권 지역통계 관리 및 협력 강화

국가통계 정확성 및 효율성 제고

- ◆ 불응 및 조사대상처 관리강화
- ◆ 조사자료 내용검토 효율화



열린소통 및 미래 대비

- ◆ 소통 강화
- ◆ 직무역량 강화
- ◆ 안전한 조사환경 구축

IV. 2024년 주요업무 추진계획

1 수도권 지역통계 허브 기능 강화

① 경인 통계데이터센터(SDC) 운영 활성화

가. 과제개요

- 경인 통계데이터센터^{서울중구·강남·국회·상암·서울대센터, 경기국립암센터} **현장운영 효율화** 계획 수립을 통한 지역 데이터허브 플랫폼 역할 수행

나. 과제내용

- **(현황분석 및 계획수립)** 이용자별 특성을 고려한 이용 활성화 및 지역센터별 특화를 위한 **현장운영 효율화** 계획 수립(2월 말)
- **(추진방안)** 신규·일반 이용자 확대를 위한 교육, 설명회, 홍보강화 및 핵심고객 이용 활성화를 위한 이용편의 개선 등 **현장지원 강화** 추진
 - (강 남) 무료 체험교육* 확대(2회→3회)
 - * '23년 이용자 설문조사 결과 반영한 교육수료증 발급 등 개선(안) 적용
 - (서울대) 교수, 대학(원)생 대상 이용 활성화를 위한 **설명회 개최***
 - * 통계진흥원·사회과학자료원 공동 개최(3월말 예정)
 - (고 양) 분석요원 상주 운영(2월), 인접 지자체* 이용 활성화 추진
 - * 경기(고양, 파주) 등
 - (기 타) 분석결과 반출절차 개선, 연구자료 분석에 필요한 교재 개발 등

다. 조치 필요 사항

- **(이해관계자 소통강화)** 학계, 연구원 등 이용자 특성별 의견 수렴 (만족도 조사 등)하여 이용 활성화를 위한 개선 추진

2 수도권 지역통계 관리 및 협력 강화

가. 과제개요

- 지역통계 조정, 품질관리 등을 통한 신뢰성 강화 및 통계 인프라 확충
- 지역정책 현안 공유를 위해 협력 네트워크 강화 및 이슈 분석 추진

나. 과제내용

- **(지역통계 관리)** 신규통계 개발·개선, 서울·인천·경기 66개 시군구 통계 신뢰성 제고를 위한 신규·변경·중지 승인, 품질관리 및 컨설팅
 - (신규통계 개발·개선) SDC 제공 데이터를 기반으로 경기도 인구동태 코호트통계^{가칭} 신규 개발, 인천시 소상공인통계 시의성 개선*
 - * 공표시기 4개월 단축(12월→8월) 및 분기 통계 시범 작성
 - (변경승인) 66개 기관 158종 통계 중 128종 변경 승인^{예정}
 - (품질관리) 35개 기관 62종 통계에 대한 자체통계품질진단 교육
 - ※ 서울·경기·인천 통계담당자 대상 국가통계 승인, 자체진단 관련 집합교육(3~4월)
 - (컨설팅) 수원 바이오산업통계 개발 방안 맞춤형 컨설팅 추진
- **(지역통계 협력)** 지역 이슈 관련 분석자료 제공, 통계작성·활용기관 협업 행사 개최, 기초생활인프라 효율성 개선 지원
 - (보도) 「2024 수도권 청년의 삶」^{7월}, 「통계로 본 지역주민* 안전」^{9월} 및 「사회통합」^{10월}, 「수도권 광역지표」(경쟁력·발전·생활 3회, 10~11월)
 - * 특별·광역 시도, 특례시 등 지역 순환하여 매년 보도
 - (협업행사) 지역통계 발전방안 모색 및 우수사례 공유를 위한 경인 지역통계발전 협의회(4월), 수도권 지역통계발전협의체(11월) 개최
 - (기초생활인프라* 개선 지원) 시흥시 하수발생량 추정 모형 고도화, 서울시 공공자전거 수요 예측 결과 매뉴얼 작성 등 * 생활편의 및 삶의 질 향상을 위한 시설

다. 조치 필요 사항

- (이해관계자 소통강화) 지자체, 학계, 연구소 등 통계작성·활용 기관과 긴밀한 유대 및 원활한 의사소통 필요

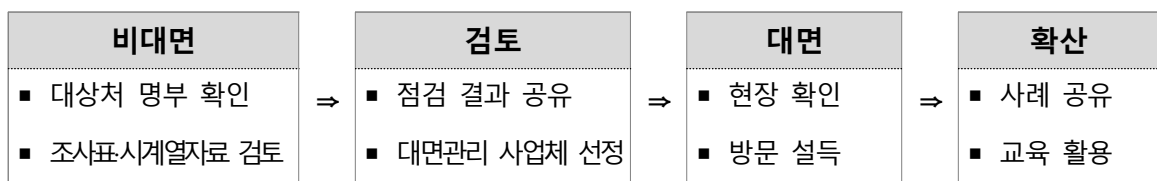
① 불응 및 조사대상처 관리 강화

가. 과제개요

- 조사환경 지속적 악화로 통계조사 어려움이 가중되고 있어 경인지역의 조사대상 관리 강화 필요

나. 과제내용

- **(가구조사 연동표본교체 효율화)** 경할 및 집계 연동교체 운용방식 개선 시험운영
- **(가구조사 불응대응 체계)** 연동표본 초기 집중설득 및 불응설득반 다원화 운영 등 상시 대응체계 구축·운영
- **(사업체 관리 강화)** 조사결과를 분석하여 탄력적 대면조사 추진



다. 조치 필요 사항

- **(본부-사무소 협력)** 조사대상처 체계적 관리를 위한 개선사항 검토, 비협조 대상처 효율적 관리 방안 모색

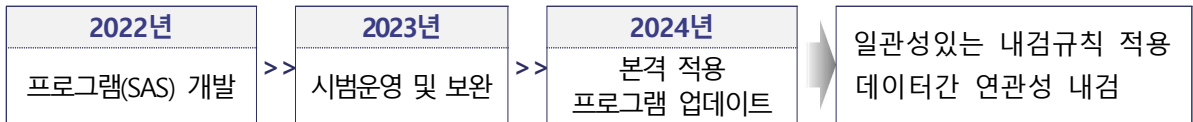
2] 조사자료 내용검토 효율화

가. 과제개요

- 조사별 특성을 반영한 심층내검 및 지방청 내검 효율화로 통계정확성 제고

나. 과제내용

- **(가구조사 사전 내검 강화)** 자체 개발한 전산 프로그램을 본격 활용
 - (TF 운영) 내검 규칙 정비, 프로그램 탑재 사항 검토 등 지속적 업데이트



- **(사전정보 수집활용체계 강화)** 조사자료 보완·검증을 위한 다양한 자료 활용
 - (물가 품목 관리 강화) 국민들의 관심도 높은 공공요금 및 주요 서비스 품목의 정확한 조사를 위한 사전 확인체계 구축
 - (건설수주 실적 누락방지) 전자공시 및 뉴스기사 크롤링 등 공공·민간부문 사전정보를 수집·활용하여 수주 실적 누락방지
 - (행정자료 활용) 농어업조사 농·축협 자료, 집세조사 공공임대 자료 등
- **(산업활동 심층내검)** 가중치 높은 주요업종 경인지역 집중에 따른 검토 강화
 - (시도별 주요품목) 지역 특성 및 가중치를 반영한 주요품목 심층 내검
 - (조사별 주요항목 전문내검) 업종간 매출액, 종사자 대비 매출액, 거래액 변동 추이 등 조사별 가중치 높은 항목에 대한 단계별 검토

다. 조치 필요 사항

- (본청-사무소 협력강화) 조사 정확성 제고를 위한 지방청 내 협력 강화

가. 과제개요

- 조직운영 공감대 형성을 위한 소통 강화 및 현장조사 담당자 사기진작 고취
- 지방청 미래대비를 위한 역량 강화 및 직무 정신건강 증진

나. 과제내용

- **(소통강화)** 현장 개선 및 조직운영 공감대 형성을 위한 소통 강화
 - 우수 통계조사관 현장조사 노하우 공유 토론회(4월), 신규 공무원 소통 프로그램, 기관장 사무소 방문 현장 의견 청취 등 상시 소통
 - 올해의 경인청인 선정 및 업무 우수부서 자체 포상(12월) 등 사기진작
- **(직무역량 강화)** 대내외 통계환경 변화에 대응할 수 있는 역량 강화
 - (현장조사 대응능력) 농어업부문 퇴직공무원 사회공헌사업, 현장 영상교육 자료* 활용 등 업무노하우 전수를 위한 다각적 노력
 - * 농어업통계 아카이브 2023, 어가경제 미니핸드북 등
 - (지역통계연구회) 인구·사회·경제·신기술 등 관련 분야 최신 동향 파악 및 전문 지식 습득
 - (연구회 확대) 본청 전문가 특강 등 조사부문별 연구회 운영
- **(안전한 조사환경 구축)** 안전한 조사환경 구축 및 직무 정신건강 증진
 - (청사 안전관리) 서울사무소^{중대시민재해 적용시설} 옥상 방수 공사
 - (안전 지킴이) 우범 지역 등 안전이 우려되는 조사구에 대해 동행 출장
 - (직무 정신건강 증진) 전문기관 협업으로 관련 프로그램 운영
 - 국립춘천병원 정신건강검사·전문가상담(6월), 힐링캠프(10월)
 - 과천마음건강센터 스트레스 관리 특강(상반기) 등

V. 주요 업무일정

구분	추진과제	추진일정
연간	<p>기관장 열린 소통</p> <p>통계데이터센터(SDC) 관리 및 운영</p> <p>지역통계 조정 및 생산대행, 기술지원</p> <p>조사대상처 관리</p> <p>동향 보도자료 공표</p>	<p>연중</p> <p>연중</p> <p>연중</p> <p>연중</p> <p>연중</p>
1/4분기	<p>소비자물가 관리매뉴얼 작성 계획 수립</p> <p>SDC기반 지역통계 개발지원 계획 수립</p>	<p>2월</p> <p>2월</p>
2/4분기	<p>우수 통계조사관 현장조사 노하우 공유 토론회</p> <p>국립국제교육원 협업 맞춤형 실무영어 교육</p>	<p>4월</p> <p>4월</p>
3/4분기	<p>SDC기반 지역통계 개선지원(인천소상공인통계^{공표시기단축})</p> <p>「통계로 본 지역주민 안전^{9월} 및 사회통합^{10월}」 보도</p>	<p>8월</p> <p>9월, 10월</p>
4/4분기	<p>「수도권 광역지표(경쟁력, 발전, 생활 부문)」 보도</p> <p>국립춘천병원 힐링캠프</p> <p>수도권 기초생활인프라 개선 사례집 발간</p> <p>SDC기반 지역통계 개발지원(경기도 신규통계) 결과 공표</p>	<p>10~11월</p> <p>10월</p> <p>12월</p> <p>12월</p>