



인구동향조사



보도자료

다시 대한민국!
새로운 국민의 나라

보도시점 2023. 6. 28.(수) 12:00 배포 2023. 6. 28.(수) 08:30

2023년 4월 인구동향

담당 부서	사회통계국 인구동향과	책임자	과 장	임영일 (042-481-2250)
		담당자	서기관	온누리 (2258) 출생통계
		담당자	사무관	서주희 (2251) 사망통계
		담당자	사무관	김경미 (2284) 혼인·이혼

일 러 두 기

□ 월별 출생, 사망, 혼인, 이혼 통계 작성 개요

- (목적) 인구규모 및 구조의 변동요인인 출생·사망·혼인·이혼 현황을 파악하여 정책수립의 기초자료 및 연구자료 등으로 제공하기 위함
- (기초자료) 우리나라 국민이 「통계법」 및 「가족관계의 등록 등에 관한 법률」에 따라 전국의 시·구청 및 읍·면·동에 신고한 출생·사망·혼인·이혼 자료를 기초로 작성한 결과임
 - 출생·사망: 발생월 기준으로 자연신고 등을 추정하여 합산함(국내 거주만 집계)
 - 혼인·이혼: 신고월 기준으로 집계함(주민등록이 없는 해외이주자 제외)
- (작성근거) 통계법 제24조의2 제4항(인구동태통계) 및 통계법 제17조 제1항에 의한 지정통계(승인번호 제101003호, 인구동향조사)
- (공표시기) 익익월말(매 분기에는 분기결과 추가)
- 공표방법
 - (보도자료) 통계청 홈페이지(<http://kostat.go.kr>)
 - (경로) 새소식-보도자료-인구·가구-인구동향조사
 - (통계자료) 국가통계포털 KOSIS(<http://kosis.kr>)
 - (경로) [월, 분기] 국내통계-주제별통계-인구-인구동향조사
 - [분기] 온라인간행물-주제별-인구동태(출생,사망)
 - [분기] 온라인간행물-주제별-인구동태(혼인,이혼)

【월·분기 kosis 자료현황】

주기	항목	수록기간
월*	출생아 수, 혼인·이혼 건수	1981년 1월 ~ 현재
	사망자 수, 자연증가	1983년 1월 ~ 현재
분기*	합계출산율, 일반혼인율, 일반이혼율	2009년 1분기 ~ 현재
	조출생률, 조사망률, 조혼인율, 조이혼율	2000년 1분기 ~ 현재
분기**	출생: 모의 연령별 출산율, 출산 순위별 출생아 수 구성비 등 사망: 성별·연령별 사망률, 성별·연령별 사망자 수 구성비 혼인: 성·연령별 혼인율 및 일반혼인율, 혼인종류별 혼인 건수 이혼: 성·연령별 이혼율 및 일반이혼율, 혼인지속기간별 이혼 건수	2015년 1분기 ~ 현재

* 위 자료는 KOSIS의 「월·분기·연간 인구동향」 통계표에서 볼 수 있음

** 위 자료는 KOSIS의 「온라인간행물 내 인구동태(출생,사망), 인구동태(혼인,이혼)」에서 볼 수 있음

일 러 두 기

□ 용어정의

【 인구동태율(조출생률, 조사망률, 조혼인율, 조이혼율) 】

○ 월(Month)

- 해당 월의 인구 1,000명당 연환산 총 인구동태건수

$$\bullet \text{ 월 동태율} = \frac{\text{해당월 인구동태건수} \times \frac{\text{연간일수}}{\text{해당월일수}}}{\text{월 인구}} \times 1,000$$

○ 분기(Quarter)

- 해당 분기의 인구 1,000명당 연환산 총 인구동태건수

$$\bullet \text{ 분기 동태율} = \frac{\text{해당분기 인구동태건수} \times \frac{\text{연간일수}}{\text{해당분기일수}}}{\text{분기 인구}} \times 1,000$$

○ 연(Year)

- 연앙인구 1,000명당 일 년간 총 인구동태건수

$$\bullet \text{ 연 동태율} = \frac{\text{해당연 인구동태건수}}{\text{연앙인구}} \times 1,000$$

* 월(분기, 연) 인구는 「(전월(전분기, 전년)말+해당월(분기, 연)말)/2」 을 이용함

□ 이용상 주의사항

- 통계표에 수록된 자료는 하위 단위에서 반올림한 값으로, 전체 수치와 하위분류의 합이 일치하지 않을 수 있음
- 월별 자료는 신고 뿐 아니라 지연신고 및 미신고 자료를 추정하여 반영함에 따라 이듬해 공표되는 연간 잠정치 및 확정치와 차이가 있을 수 있음
 - 연간 잠정 공표: 출생·사망(이듬해 2월)
 - 연간 확정 공표: 출생(이듬해 8월), 사망(이듬해 9월), 혼인·이혼(이듬해 3월)
- 2019년 6월 보도자료부터 인구동태건수 단위 변경(천 명/건 → 명/건)
- 이혼 건수를 혼인 건수와 대비하여 이혼율로 사용하지 않도록 주의바람
- 시도 통계표의 출생·사망은 출생자·사망자의 주소지 기준이며, 혼인·이혼은 남편의 주소지를 기준으로 집계한 것임
- 통계표 부호: - (해당 숫자 없음), p (잠정치)

목 차

□ 2023년 4월 인구동향(요약)	1
□ 2023년 4월 인구동향	
1. 출생	2
2. 사망	3
3. 혼인	4
4. 이혼	5
5. 자연증가	6
□ 통계표	7

2023년 4월 인구동향(요약)

- 출생아 수는 18,484명으로 전년동월대비 12.7% 감소
- 사망자 수는 27,581명으로 전년동월대비 24.8% 감소
- 혼인 건수는 14,475건으로 전년동월대비 8.4% 감소
- 이혼 건수는 7,288건으로 전년동월대비 1.3% 증가
- 자연증가(출생아 수 - 사망자 수)는 -9,097명

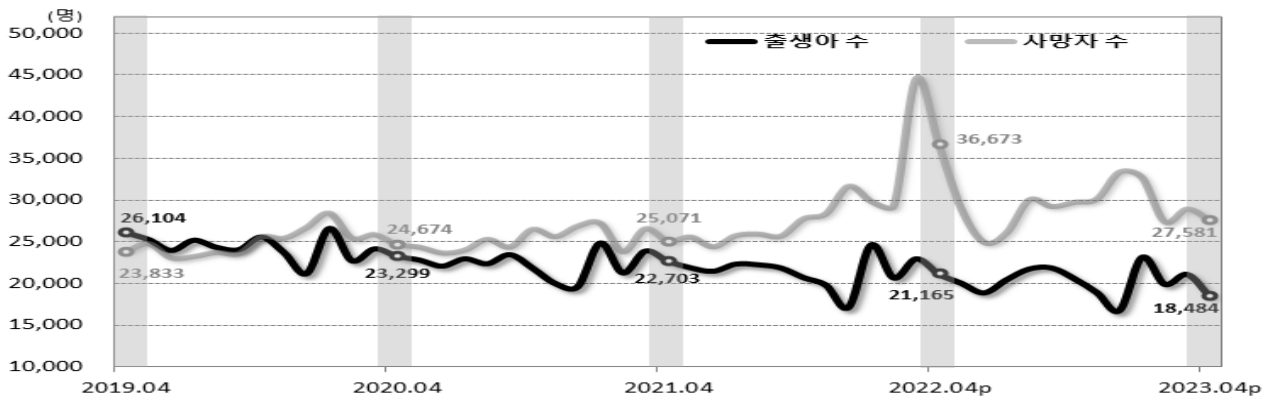
<인구동태건수 및 동태율>

(단위: 명(건), 인구 1천 명당 명(건), %)

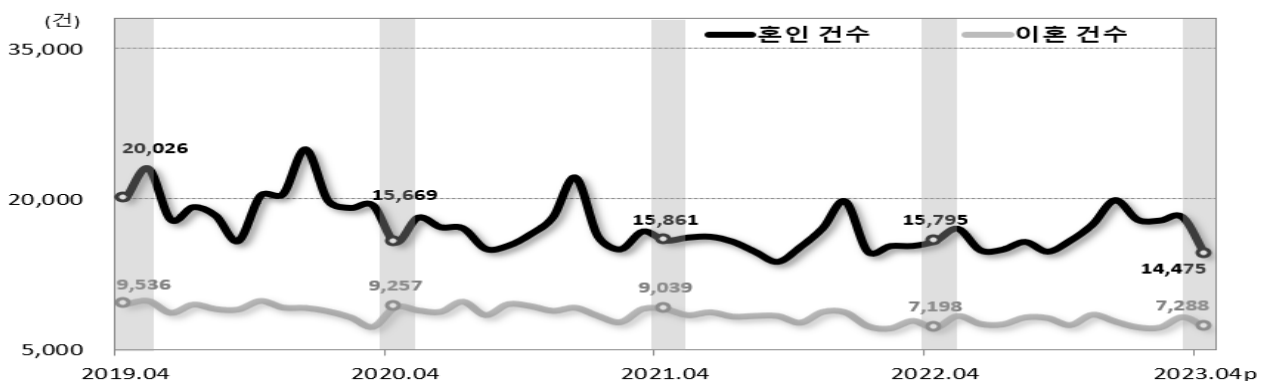
	출생아 수		사망자 수		자연증가		혼인 건수		이혼 건수	
	수	조출생률	수	조사망률	수	자연증가율	수	조혼인율	수	조이혼율
2022.4p	21,165	5.0	36,673	8.7	-15,508	-3.7	15,795	3.7	7,198	1.7
2023.4p	18,484	4.4	27,581	6.6	-9,097	-2.2	14,475	3.4	7,288	1.7
증감	-2,681	-0.6	-9,091	-2.1	6,410	1.5	-1,320	-0.3	90	0.0
증감률	-12.7	-	-24.8	-	-	-	-8.4	-	1.3	-

<인구동태건수 추이>

○ 출생·사망



○ 혼인·이혼



2023년 4월 인구동향

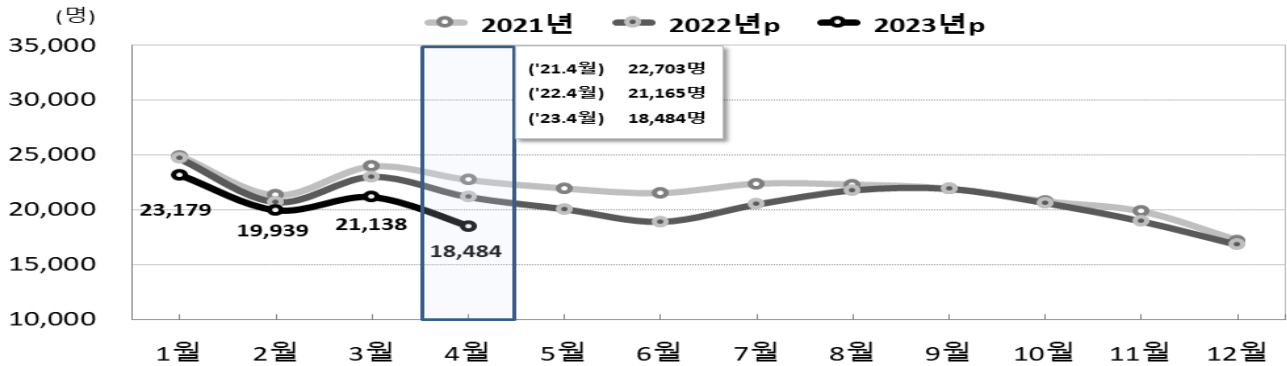
1. 출생

□ 2023년 4월 출생아 수는 18,484명, 전년동월대비 2,681명(-12.7%) 감소함

[표 1] 전국 출생아 수 및 증감률

	2021년	2022년p	2022년p		2023년p			
			4월	1~4월	2월	3월	4월	1~4월
출생아 수(명)	260,562	249,031	21,165	89,536	19,939	21,138	18,484	82,740
전년(동월) 증감률(%)	-4.3	-4.4	-6.8	-3.5	-3.7	-8.1	-12.7	-7.6

[그림 1] 전국 월별 출생 추이



□ 시도별 출생아 수는 전년동월에 비해 중복을 제외한 모든 시도에서 감소함

[표 2] 시도별 출생아 수

(단위: 명, 인구 1천 명당 명, %)

	2021년	2022년p	2022년p			2023년p				
			4월	조출생률	1~4월	3월	4월	조출생률	1~4월	전년누계비
전국	260,562	249,031	21,165	5.0	89,536	21,138	18,484	4.4	82,740	-7.6
서울	45,531	42,499	3,616	4.7	15,409	3,605	3,062	4.0	14,029	-9.0
부산	14,446	14,125	1,248	4.6	5,131	1,170	1,059	3.9	4,662	-9.1
대구	10,661	10,139	872	4.5	3,666	905	719	3.7	3,330	-9.2
인천	14,947	14,452	1,274	5.3	5,138	1,219	1,061	4.4	4,895	-4.7
광주	7,956	7,447	628	5.3	2,666	572	490	4.2	2,276	-14.6
대전	7,414	7,681	627	5.3	2,643	658	599	5.1	2,581	-2.3
울산	6,127	5,401	470	5.1	1,984	489	418	4.6	1,861	-6.2
세종	3,570	3,206	274	8.9	1,210	255	236	7.5	1,082	-10.5
경기	76,139	75,277	6,358	5.7	27,095	6,306	5,657	5.1	24,898	-8.1
강원	7,357	7,274	570	4.5	2,505	640	545	4.3	2,462	-1.7
충북	8,190	7,456	603	4.6	2,686	725	638	4.9	2,697	0.4
충남	10,984	10,218	875	5.0	3,672	826	763	4.4	3,315	-9.7
전북	7,475	7,026	588	4.0	2,494	589	518	3.6	2,333	-6.5
전남	8,430	7,896	663	4.4	2,832	714	622	4.2	2,786	-1.6
경북	12,045	11,315	958	4.5	4,063	923	825	3.9	3,731	-8.2
경남	15,562	14,017	1,211	4.5	5,019	1,256	1,007	3.8	4,633	-7.7
제주	3,728	3,600	329	5.9	1,323	286	266	4.8	1,168	-11.7

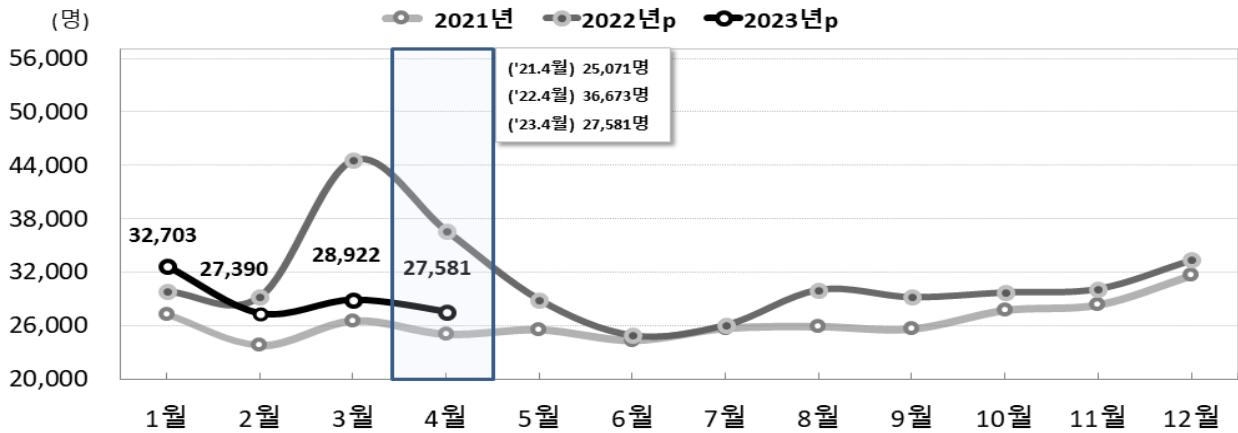
2. 사망

□ 2023년 4월 사망자 수는 27,581명, 전년동월대비 9,091명(-24.8%) 감소함

[표 3] 전국 사망자 수 및 증감률

	2021년	2022년p	2022년p		2023년p			
			4월	1~4월	2월	3월	4월	1~4월
사망자 수(명)	317,680	372,826	36,673	140,426	27,390	28,922	27,581	116,597
전년(동월) 증감률(%)	4.2	17.4	46.3	36.8	-6.5	-35.2	-24.8	-17.0

[그림 2] 전국 월별 사망 추이



□ 시도별 사망자 수는 전년동월에 비해 모든 시도에서 감소함

[표 4] 시도별 사망자 수

(단위: 명, 인구 1천 명당 명, %)

	2021년	2022년p	2022년p			2023년p				
			4월	조사망률	1~4월	3월	4월	조사망률	누계	전년누계비
전국	317,680	372,826	36,673	8.7	140,426	28,922	27,581	6.6	116,597	-17.0
서울	48,798	55,264	5,331	6.9	21,099	4,156	3,998	5.2	16,912	-19.8
부산	23,531	27,720	2,463	9.0	10,670	2,178	1,993	7.4	8,542	-19.9
대구	14,560	17,573	1,737	8.9	6,752	1,305	1,203	6.2	5,210	-22.8
인천	16,493	18,963	1,874	7.8	7,204	1,452	1,477	6.1	6,050	-16.0
광주	7,981	9,350	905	7.7	3,579	746	678	5.8	2,867	-19.9
대전	7,889	9,290	889	7.5	3,467	707	718	6.1	2,931	-15.5
울산	5,493	6,367	648	7.1	2,425	498	497	5.5	2,022	-16.6
세종	1,354	1,672	166	5.4	629	131	117	3.7	526	-16.4
경기	67,399	78,990	7,671	6.9	29,399	6,055	5,939	5.3	24,687	-16.0
강원	12,749	15,079	1,500	11.9	5,574	1,138	1,109	8.8	4,679	-16.1
충북	11,941	14,106	1,355	10.4	5,166	1,155	1,020	7.8	4,476	-13.4
충남	16,326	19,704	2,074	12.0	7,276	1,528	1,482	8.5	6,209	-14.7
전북	15,049	17,852	1,788	12.3	6,704	1,394	1,368	9.5	5,764	-14.0
전남	17,568	20,884	2,082	13.9	7,813	1,684	1,532	10.3	6,624	-15.2
경북	22,928	27,818	2,840	13.2	10,427	2,165	2,038	9.6	8,552	-18.0
경남	23,392	27,390	2,863	10.6	10,437	2,252	2,055	7.7	9,000	-13.8
제주	4,229	4,803	486	8.8	1,807	378	358	6.5	1,548	-14.3

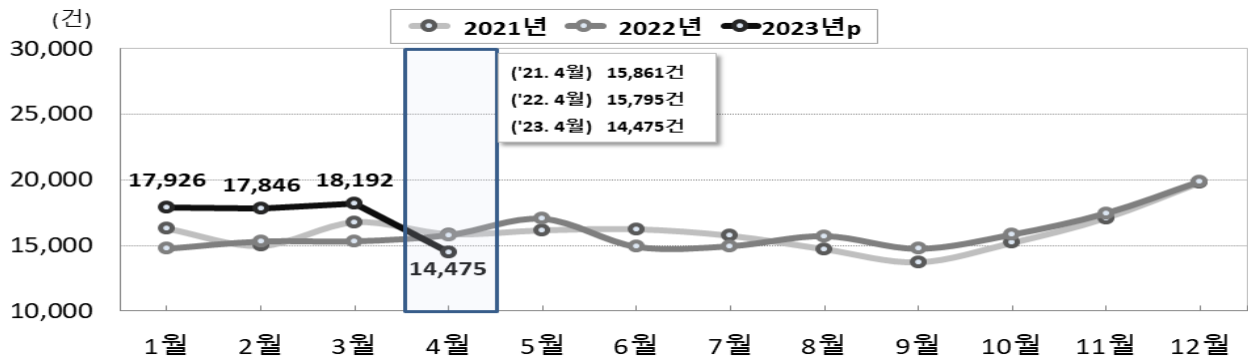
3. 혼인

□ 2023년 4월 혼인 건수는 14,475건, 전년동월대비 1,320건(-8.4%) 감소함

[표 5] 전국 혼인 건수 및 증감률

	2021년	2022년	2022년		2023년p			
			4월	1~4월	2월	3월	4월	1~4월
혼인 건수(건)	192,507	191,690	15,795	61,169	17,846	18,192	14,475	68,439
전년(동월) 증감률(%)	-9.8	-0.4	-0.4	-4.2	16.6	18.8	-8.4	11.9

[그림 3] 전국 월별 혼인 추이



□ 시도별 혼인 건수는 전년동월에 비해 전북, 전남 2개 시도는 증가, 서울, 부산 등 15개 시도는 감소함

[표 6] 시도별 혼인 건수

(단위: 건, 인구 1천 명당 건, %)

	2021년	2022년	2022년			2023년p				
			4월	조혼인율	1~4월	3월	4월	조혼인율	누계	1~4월
전국 ¹⁾	192,507	191,690	15,795	3.7	61,169	18,192	14,475	3.4	68,439	11.9
서울	37,012	35,752	2,844	3.7	11,303	3,489	2,660	3.5	12,961	14.7
부산	11,081	10,618	936	3.4	3,475	950	798	2.9	3,681	5.9
대구	7,287	7,497	634	3.3	2,402	694	591	3.1	2,705	12.6
인천	10,881	10,849	888	3.7	3,404	1,086	844	3.5	4,078	19.8
광주	4,901	4,902	412	3.5	1,586	489	410	3.5	1,936	22.1
대전	5,419	5,662	489	4.1	1,899	520	381	3.2	1,940	2.2
울산	4,077	4,013	344	3.8	1,366	372	303	3.3	1,482	8.5
세종	1,627	1,664	128	4.1	552	149	126	4.0	625	13.2
경기	54,658	54,178	4,393	4.0	16,700	5,121	4,027	3.6	18,907	13.2
강원	5,622	5,572	457	3.6	1,800	496	409	3.3	1,878	4.3
충북	5,882	6,185	514	3.9	2,001	554	509	3.9	2,233	11.6
충남	8,016	8,017	647	3.7	2,501	776	603	3.5	2,962	18.4
전북	5,325	5,394	414	2.8	1,644	499	418	2.9	1,886	14.7
전남	6,201	6,181	505	3.4	2,188	626	511	3.4	2,376	8.6
경북	8,163	8,180	687	3.2	2,732	780	583	2.7	2,901	6.2
경남	10,531	10,504	954	3.5	3,661	957	754	2.8	3,628	-0.9
제주	2,661	2,718	247	4.5	903	256	194	3.5	928	2.8

1) 국외 포함

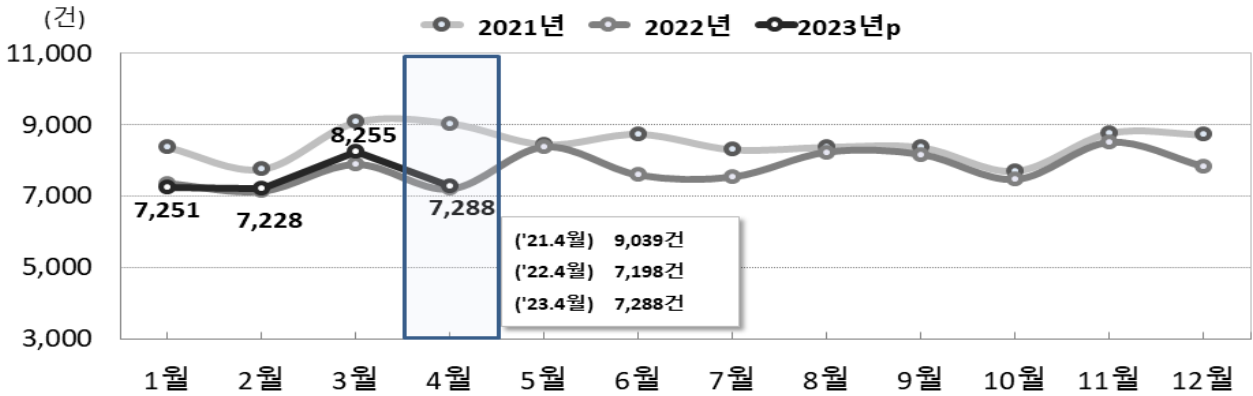
4. 이혼

□ 2023년 4월 이혼 건수는 7,288건, 전년동월대비 90건(1.3%) 증가함

[표 7] 전국 이혼 건수 및 증감률

	2021년	2022년	2022년		2023년p			
			4월	1~4월	2월	3월	4월	1~4월
이혼 건수(건)	101,673	93,232	7,198	29,570	7,228	8,255	7,288	30,022
전년(동월) 증감률(%)	-4.5	-8.3	-20.4	-13.6	1.3	4.7	1.3	1.5

[그림 4] 전국 월별 이혼 추이



□ 시도별 이혼 건수는 전년동월에 비해 부산, 대구 등 11개 시도는 증가, 서울, 경기 등 6개 시도는 감소함

[표 8] 시도별 이혼 건수

(단위: 건, 인구 1천 명당 건, %)

	2021년	2022년	2022년			2023년p				
			4월	조이혼율	1~4월	3월	4월	조이혼율	누계	1~4월
전국 ¹⁾	101,673	93,232	7,198	1.7	29,570	8,255	7,288	1.7	30,022	1.5
서울	14,967	13,174	1,056	1.4	4,203	1,142	987	1.3	3,996	-4.9
부산	6,248	5,523	422	1.5	1,797	455	425	1.6	1,755	-2.3
대구	4,111	3,675	295	1.5	1,188	368	334	1.7	1,295	9.0
인천	6,740	6,045	491	2.0	1,910	562	531	2.2	1,999	4.7
광주	2,572	2,360	151	1.3	743	205	185	1.6	794	6.9
대전	2,754	2,492	185	1.6	777	194	223	1.9	800	3.0
울산	2,425	2,165	161	1.8	700	183	171	1.9	684	-2.3
세종	624	546	41	1.3	153	46	52	1.6	177	15.7
경기	27,256	24,864	1,943	1.8	7,959	2,206	1,877	1.7	8,010	0.6
강원	3,161	3,117	253	2.0	959	253	222	1.8	959	0.0
충북	3,256	3,271	233	1.8	1,068	299	248	1.9	1,012	-5.2
충남	4,798	4,527	343	2.0	1,422	440	356	2.0	1,453	2.2
전북	3,748	3,377	272	1.9	1,127	325	296	2.0	1,195	6.0
전남	3,776	3,565	276	1.8	1,131	296	269	1.8	1,131	0.0
경북	5,097	4,911	381	1.8	1,531	453	375	1.8	1,621	5.9
경남	7,034	6,530	464	1.7	1,985	535	500	1.9	2,146	8.1
제주	1,490	1,564	131	2.4	503	146	101	1.8	459	-8.7

1) 국외 포함

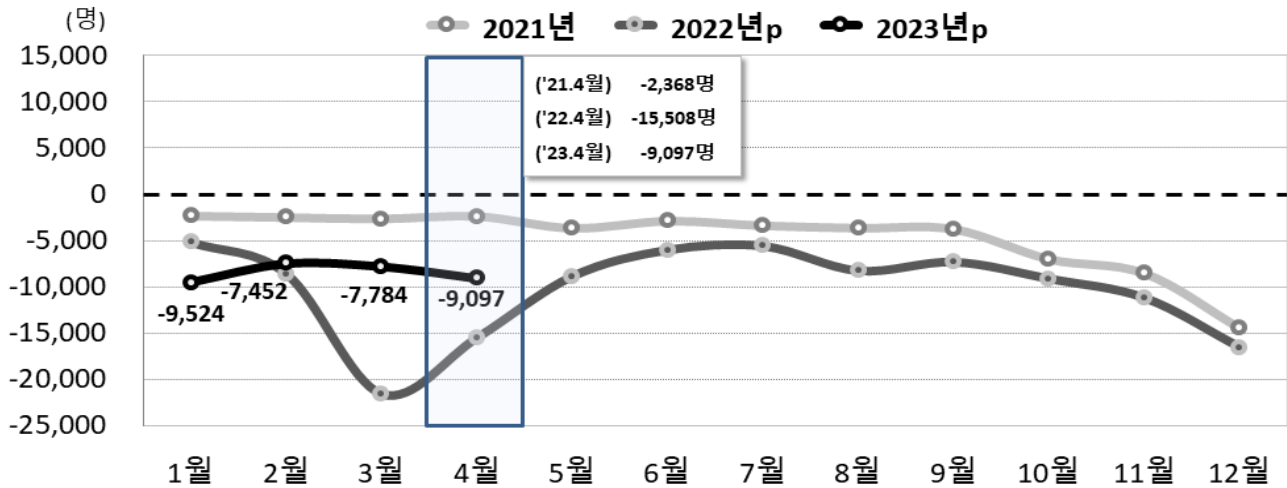
5. 자연증가

□ 2023년 4월 자연증가(출생아 수 - 사망자 수)는 -9,097명으로 자연감소함

[표 9] 전국 자연증가

	2021년	2022년p	2022년p		2023년p			
			4월	1~4월	2월	3월	4월	1~4월
자연증가(명)	-57,118	-123,795	-15,508	-50,890	-7,452	-7,784	-9,097	-33,857

[그림 5] 전국 월별 자연증가 추이



□ 시도별로는 세종을 제외한 모든 시도에서 자연감소함

[표 10] 시도별 자연증가

(단위: 명, 인구 1천 명당 명)

	2021년	2022년p	2022년p			2023년p		
			3월	4월	자연증가율	3월	4월	자연증가율
전국	-57,118	-123,795	-21,609	-15,508	-3.7	-7,784	-9,097	-2.2
서울	-3,267	-12,765	-2,531	-1,715	-2.2	-551	-937	-1.2
부산	-9,085	-13,595	-2,379	-1,215	-4.4	-1,008	-934	-3.4
대구	-3,899	-7,434	-1,342	-865	-4.4	-401	-484	-2.5
인천	-1,546	-4,511	-1,039	-600	-2.5	-232	-416	-1.7
광주	-25	-1,903	-501	-277	-2.4	-173	-189	-1.6
대전	-475	-1,610	-452	-262	-2.2	-50	-120	-1.0
울산	634	-966	-269	-178	-1.9	-9	-80	-0.9
세종	2,216	1,534	103	108	3.5	124	120	3.8
경기	8,740	-3,713	-2,171	-1,313	-1.2	251	-282	-0.3
강원	-5,392	-7,805	-1,075	-930	-7.4	-498	-564	-4.5
충북	-3,751	-6,650	-953	-752	-5.7	-430	-382	-2.9
충남	-5,342	-9,486	-1,263	-1,199	-6.9	-702	-719	-4.1
전북	-7,574	-10,826	-1,561	-1,200	-8.2	-805	-850	-5.9
전남	-9,138	-12,988	-1,741	-1,419	-9.5	-971	-910	-6.1
경북	-10,883	-16,503	-2,211	-1,882	-8.8	-1,242	-1,213	-5.7
경남	-7,830	-13,373	-2,012	-1,652	-6.1	-996	-1,047	-3.9
제주	-501	-1,202	-214	-158	-2.9	-92	-92	-1.7

통 계 표

1. 총괄(전국)		8
2. 출생		
- 전국, 서울, 부산		9
- 대구, 인천, 광주		10
- 대전, 울산, 세종		11
- 경기, 강원, 충북		12
- 충남, 전북, 전남		13
- 경북, 경남, 제주		14
3. 사망		
- 전국, 서울, 부산		15
- 대구, 인천, 광주		16
- 대전, 울산, 세종		17
- 경기, 강원, 충북		18
- 충남, 전북, 전남		19
- 경북, 경남, 제주		20
4. 혼인		
- 전국, 서울, 부산		21
- 대구, 인천, 광주		22
- 대전, 울산, 세종		23
- 경기, 강원, 충북		24
- 충남, 전북, 전남		25
- 경북, 경남, 제주		26
5. 이혼		
- 전국, 서울, 부산		27
- 대구, 인천, 광주		28
- 대전, 울산, 세종		29
- 경기, 강원, 충북		30
- 충남, 전북, 전남		31
- 경북, 경남, 제주		32
6. 자연증가		
- 전국, 서울, 부산, 대구		33
- 인천, 광주, 대전, 울산, 세종		34
- 경기, 강원, 충북, 충남		35
- 전북, 전남, 경북, 경남, 제주		36

1. 총괄(전국)

(단위: 명(건), 인구 1천 명당 명(건))

	인구동태건수					인구동태율				
	출생	사망	자연 증가	혼인	이혼	조출생률	조사망률	자연 증가율	조혼인율	조이혼율
2017년	357,771	285,534	72,237	264,455	106,032	7.0	5.6	1.4	5.2	2.1
2018년	326,822	298,820	28,002	257,622	108,684	6.4	5.8	0.5	5.0	2.1
2019년	302,676	295,110	7,566	239,159	110,831	5.9	5.7	0.1	4.7	2.2
2020년	272,337	304,948	-32,611	213,502	106,500	5.3	5.9	-0.6	4.2	2.1
2021년	260,562	317,680	-57,118	192,507	101,673	5.1	6.2	-1.1	3.8	2.0
2022년p	249,031	372,826	-123,795	191,690	93,232	4.9	7.3	-2.4	3.7	1.8
2021. 1/4	70,125	77,569	-7,444	48,014	25,202	5.5	6.1	-0.6	3.8	2.0
2/4	66,129	75,019	-8,890	48,249	26,225	5.2	5.9	-0.7	3.8	2.0
3/4	66,551	77,312	-10,761	44,192	25,047	5.1	6.0	-0.8	3.4	1.9
4/4	57,757	87,780	-30,023	52,052	25,199	4.5	6.8	-2.3	4.0	1.9
2022p.1/4	68,371	103,753	-35,382	45,374	22,372	5.4	8.2	-2.8	3.6	1.8
2/4	60,132	90,500	-30,369	47,733	23,153	4.7	7.1	-2.4	3.7	1.8
3/4	64,171	85,331	-21,160	45,413	23,922	5.0	6.6	-1.6	3.5	1.9
4/4	56,357	93,242	-36,885	53,170	23,785	4.4	7.2	-2.9	4.1	1.8
2023p.1/4	64,256	89,015	-24,760	53,964	22,734	5.1	7.1	-2.0	4.3	1.8
2021. 1월	24,894	27,223	-2,329	16,280	8,371	5.7	6.2	-0.5	3.7	1.9
2월	21,306	23,787	-2,481	14,972	7,757	5.4	6.0	-0.6	3.8	2.0
3월	23,925	26,559	-2,634	16,762	9,074	5.5	6.1	-0.6	3.8	2.1
4월	22,703	25,071	-2,368	15,861	9,039	5.4	5.9	-0.6	3.8	2.1
5월	21,922	25,567	-3,645	16,153	8,445	5.0	5.9	-0.8	3.7	1.9
6월	21,504	24,381	-2,877	16,235	8,741	5.1	5.8	-0.7	3.8	2.1
7월	22,364	25,732	-3,368	15,739	8,306	5.1	5.9	-0.8	3.6	1.9
8월	22,282	25,918	-3,636	14,720	8,376	5.1	5.9	-0.8	3.4	1.9
9월	21,905	25,662	-3,757	13,733	8,365	5.2	6.1	-0.9	3.3	2.0
10월	20,749	27,750	-7,001	15,203	7,704	4.8	6.4	-1.6	3.5	1.8
11월	19,829	28,366	-8,537	17,088	8,770	4.7	6.7	-2.0	4.0	2.1
12월	17,179	31,664	-14,485	19,761	8,725	3.9	7.3	-3.3	4.5	2.0
2022p.1월	24,665	29,848	-5,182	14,753	7,354	5.7	6.8	-1.2	3.4	1.7
2월	20,705	29,295	-8,590	15,305	7,136	5.3	7.4	-2.2	3.9	1.8
3월	23,001	44,611	-21,609	15,316	7,882	5.3	10.2	-5.0	3.5	1.8
4월	21,165	36,673	-15,508	15,795	7,198	5.0	8.7	-3.7	3.7	1.7
5월	20,057	28,908	-8,851	17,041	8,370	4.6	6.6	-2.0	3.9	1.9
6월	18,910	24,920	-6,010	14,897	7,585	4.5	5.9	-1.4	3.5	1.8
7월	20,490	26,075	-5,585	14,947	7,534	4.7	6.0	-1.3	3.4	1.7
8월	21,778	30,038	-8,260	15,718	8,226	5.0	6.9	-1.9	3.6	1.9
9월	21,903	29,218	-7,315	14,748	8,162	5.2	6.9	-1.7	3.5	1.9
10월	20,614	29,744	-9,130	15,832	7,466	4.7	6.8	-2.1	3.6	1.7
11월	18,940	30,138	-11,198	17,455	8,498	4.5	7.2	-2.7	4.1	2.0
12월	16,803	33,360	-16,557	19,883	7,821	3.9	7.7	-3.8	4.6	1.8
2023p.1월	23,179	32,703	-9,524	17,926	7,251	5.3	7.5	-2.2	4.1	1.7
2월	19,939	27,390	-7,452	17,846	7,228	5.1	7.0	-1.9	4.5	1.8
3월	21,138	28,922	-7,784	18,192	8,255	4.9	6.7	-1.8	4.2	1.9
4월	18,484	27,581	-9,097	14,475	7,288	4.4	6.6	-2.2	3.4	1.7

2. 출생

(단위: 명, %)

	전 국					서 울			부 산		
	출생아 수	전년 동월차	전년 동월비 ¹⁾	누계	전년 누계비	출생아 수	누계	전년 누계비	출생아 수	누계	전년 누계비
2017년	357,771	-48,472	-	-	-11.9	65,389	-	-13.4	21,480	-	-13.8
2018년	326,822	-30,949	-	-	-8.7	58,074	-	-11.2	19,152	-	-10.8
2019년	302,676	-24,146	-	-	-7.4	53,673	-	-7.6	17,049	-	-11.0
2020년	272,337	-30,339	-	-	-10.0	47,445	-	-11.6	15,058	-	-11.7
2021년	260,562	-11,775	-	-	-4.3	45,531	-	-4.0	14,446	-	-4.1
2022년p	249,031	-11,531	-	-	-4.4	42,499	-	-6.7	14,125	-	-2.2
2021. 1/4	70,125	-3,470	-4.7	70,125	-4.7	12,267	12,267	-3.8	3,809	3,809	-7.8
2/4	66,129	-2,134	-3.1	136,254	-4.0	11,786	24,053	-2.7	3,761	7,570	-4.6
3/4	66,551	-2,349	-3.4	202,805	-3.8	11,398	35,451	-3.3	3,762	11,332	-4.0
4/4	57,757	-3,822	-6.2	260,562	-4.3	10,080	45,531	-4.0	3,114	14,446	-4.1
2022p.1/4	68,371	-1,754	-2.5	68,371	-2.5	11,793	11,793	-3.9	3,883	3,883	1.9
2/4	60,132	-5,997	-9.1	128,503	-5.7	10,190	21,983	-8.6	3,547	7,430	-1.8
3/4	64,171	-2,380	-3.6	192,674	-5.0	10,839	32,822	-7.4	3,604	11,034	-2.6
4/4	56,357	-1,400	-2.4	249,031	-4.4	9,677	42,499	-6.7	3,092	14,125	-2.2
2023p.1/4	64,256	-4,116	-6.0	64,256	-6.0	10,968	10,968	-7.0	3,603	3,603	-7.2
2021. 1월	24,894	-1,752	-6.6	24,894	-6.6	4,395	4,395	-6.5	1,351	1,351	-13.8
2월	21,306	-1,453	-6.4	46,200	-6.5	3,666	8,061	-6.6	1,115	2,466	-11.6
3월	23,925	-265	-1.1	70,125	-4.7	4,206	12,267	-3.8	1,343	3,809	-7.8
4월	22,703	-596	-2.6	92,828	-4.2	3,995	16,262	-3.5	1,293	5,102	-5.3
5월	21,922	-925	-4.0	114,750	-4.2	3,996	20,258	-2.8	1,203	6,305	-5.8
6월	21,504	-613	-2.8	136,254	-4.0	3,795	24,053	-2.7	1,265	7,570	-4.6
7월	22,364	-635	-2.8	158,618	-3.8	3,787	27,840	-2.9	1,222	8,792	-4.5
8월	22,282	-120	-0.5	180,900	-3.4	3,858	31,698	-2.7	1,302	10,094	-3.2
9월	21,905	-1,594	-6.8	202,805	-3.8	3,753	35,451	-3.3	1,238	11,332	-4.0
10월	20,749	-1,135	-5.2	223,554	-3.9	3,533	38,984	-3.9	1,183	12,515	-3.7
11월	19,829	-225	-1.1	243,383	-3.7	3,513	42,497	-3.5	1,043	13,558	-3.4
12월	17,179	-2,462	-12.5	260,562	-4.3	3,034	45,531	-4.0	888	14,446	-4.1
2022p.1월	24,665	-229	-0.9	24,665	-0.9	4,305	4,305	-2.1	1,448	1,448	7.2
2월	20,705	-601	-2.8	45,370	-1.8	3,466	7,771	-3.6	1,176	2,624	6.4
3월	23,001	-924	-3.9	68,371	-2.5	4,022	11,793	-3.9	1,259	3,883	1.9
4월	21,165	-1,538	-6.8	89,536	-3.5	3,616	15,409	-5.2	1,248	5,131	0.6
5월	20,057	-1,865	-8.5	109,593	-4.5	3,402	18,811	-7.1	1,171	6,301	-0.1
6월	18,910	-2,594	-12.1	128,503	-5.7	3,171	21,983	-8.6	1,129	7,430	-1.8
7월	20,490	-1,874	-8.4	148,993	-6.1	3,532	25,515	-8.4	1,146	8,576	-2.5
8월	21,778	-504	-2.3	170,771	-5.6	3,663	29,177	-8.0	1,250	9,826	-2.7
9월	21,903	-2	-0.0	192,674	-5.0	3,645	32,822	-7.4	1,208	11,034	-2.6
10월	20,614	-135	-0.7	213,288	-4.6	3,600	36,422	-6.6	1,163	12,196	-2.5
11월	18,940	-889	-4.5	232,228	-4.6	3,212	39,634	-6.7	976	13,172	-2.8
12월	16,803	-376	-2.2	249,031	-4.4	2,865	42,499	-6.7	953	14,125	-2.2
2023p.1월	23,179	-1,486	-6.0	23,179	-6.0	4,079	4,079	-5.3	1,303	1,303	-10.1
2월	19,939	-766	-3.7	43,118	-5.0	3,284	7,363	-5.2	1,130	2,433	-7.3
3월	21,138	-1,864	-8.1	64,256	-6.0	3,605	10,968	-7.0	1,170	3,603	-7.2
4월	18,484	-2,681	-12.7	82,740	-7.6	3,062	14,029	-9.0	1,059	4,662	-9.1

주1) (당월 건수 - 전년 동월 건수) / 전년 동월 건수 × 100

- 출생 -

(단위: 명, %)

	대 구			인 천			광 주		
	출생아 수	누계	전년 누계비	출생아 수	누계	전년 누계비	출생아 수	누계	전년 누계비
2017년	15,946	-	-12.9	20,445	-	-13.4	10,120	-	-12.6
2018년	14,400	-	-9.7	20,087	-	-1.8	9,105	-	-10.0
2019년	13,233	-	-8.1	18,522	-	-7.8	8,364	-	-8.1
2020년	11,193	-	-15.4	16,040	-	-13.4	7,318	-	-12.5
2021년	10,661	-	-4.8	14,947	-	-6.8	7,956	-	8.7
2022년p	10,139	-	-4.9	14,452	-	-3.3	7,447	-	-6.4
2021. 1/4	2,800	2,800	-8.3	4,000	4,000	-7.8	2,100	2,100	6.8
2/4	2,730	5,530	-6.8	3,700	7,700	-8.3	2,029	4,129	9.7
3/4	2,764	8,294	-5.8	3,859	11,559	-7.1	2,088	6,217	10.8
4/4	2,367	10,661	-4.8	3,388	14,947	-6.8	1,739	7,956	8.7
2022p.1/4	2,794	2,794	-0.2	3,864	3,864	-3.4	2,038	2,038	-2.9
2/4	2,495	5,289	-4.4	3,576	7,440	-3.4	1,804	3,842	-7.0
3/4	2,537	7,826	-5.6	3,674	11,114	-3.9	1,905	5,747	-7.6
4/4	2,314	10,139	-4.9	3,338	14,452	-3.3	1,701	7,447	-6.4
2023p.1/4	2,610	2,610	-6.6	3,833	3,833	-0.8	1,787	1,787	-12.3
2021. 1월	1,001	1,001	-8.8	1,470	1,470	-4.4	734	734	5.8
2월	857	1,858	-10.3	1,226	2,696	-5.9	677	1,411	8.2
3월	942	2,800	-8.3	1,304	4,000	-7.8	689	2,100	6.8
4월	906	3,706	-8.4	1,286	5,286	-8.1	664	2,764	7.2
5월	944	4,650	-6.8	1,242	6,528	-8.2	682	3,446	8.3
6월	880	5,530	-6.8	1,172	7,700	-8.3	683	4,129	9.7
7월	921	6,451	-7.0	1,267	8,967	-8.5	710	4,839	10.7
8월	950	7,401	-5.6	1,272	10,239	-8.0	671	5,510	10.8
9월	893	8,294	-5.8	1,320	11,559	-7.1	707	6,217	10.8
10월	890	9,184	-5.3	1,240	12,799	-6.6	604	6,821	9.8
11월	792	9,976	-4.7	1,189	13,988	-6.1	661	7,482	10.8
12월	685	10,661	-4.8	959	14,947	-6.8	474	7,956	8.7
2022p.1월	1,010	1,010	0.9	1,400	1,400	-4.8	735	735	0.2
2월	798	1,808	-2.7	1,183	2,583	-4.2	647	1,382	-2.0
3월	986	2,794	-0.2	1,281	3,864	-3.4	656	2,038	-2.9
4월	872	3,666	-1.1	1,274	5,138	-2.8	628	2,666	-3.5
5월	876	4,543	-2.3	1,211	6,349	-2.7	614	3,280	-4.8
6월	746	5,289	-4.4	1,092	7,440	-3.4	562	3,842	-7.0
7월	820	6,109	-5.3	1,149	8,589	-4.2	579	4,421	-8.6
8월	855	6,964	-5.9	1,263	9,852	-3.8	644	5,065	-8.1
9월	861	7,826	-5.6	1,262	11,114	-3.9	682	5,747	-7.6
10월	848	8,674	-5.6	1,200	12,314	-3.8	629	6,376	-6.5
11월	802	9,476	-5.0	1,129	13,443	-3.9	564	6,940	-7.2
12월	663	10,139	-4.9	1,010	14,452	-3.3	508	7,447	-6.4
2023p.1월	905	905	-10.4	1,428	1,428	2.0	626	626	-14.9
2월	801	1,706	-5.7	1,187	2,614	1.2	588	1,214	-12.1
3월	905	2,610	-6.6	1,219	3,833	-0.8	572	1,787	-12.3
4월	719	3,330	-9.2	1,061	4,895	-4.7	490	2,276	-14.6

- 출생 -

(단위: 명, %)

	대 전			울 산			세 종		
	출생아 수	누계	전년 누계비	출생아 수	누계	전년 누계비	출생아 수	누계	전년 누계비
2017년	10,851	-	-12.7	9,381	-	-14.0	3,504	-	6.3
2018년	9,337	-	-14.0	8,149	-	-13.1	3,703	-	5.7
2019년	8,410	-	-9.9	7,539	-	-7.5	3,819	-	3.1
2020년	7,481	-	-11.0	6,617	-	-12.2	3,468	-	-9.2
2021년	7,414	-	-0.9	6,127	-	-7.4	3,570	-	2.9
2022년p	7,681	-	3.6	5,401	-	-11.8	3,206	-	-10.2
2021. 1/4	1,978	1,978	-3.9	1,625	1,625	-10.0	998	998	-1.0
2/4	1,924	3,902	-0.2	1,585	3,210	-6.8	856	1,854	0.4
3/4	1,851	5,753	0.1	1,557	4,767	-7.5	908	2,762	2.9
4/4	1,661	7,414	-0.9	1,360	6,127	-7.4	808	3,570	2.9
2022p.1/4	2,016	2,016	1.9	1,514	1,514	-6.8	935	935	-6.3
2/4	1,801	3,817	-2.2	1,328	2,842	-11.5	778	1,714	-7.6
3/4	2,086	5,903	2.6	1,375	4,218	-11.5	745	2,459	-11.0
4/4	1,778	7,681	3.6	1,184	5,401	-11.8	747	3,206	-10.2
2023p.1/4	1,983	1,983	-1.7	1,443	1,443	-4.7	846	846	-9.5
2021. 1월	670	670	-8.7	570	570	-18.9	342	342	-8.1
2월	587	1,257	-10.7	504	1,074	-11.5	293	635	-6.5
3월	721	1,978	-3.9	551	1,625	-10.0	363	998	-1.0
4월	657	2,635	-1.2	540	2,165	-9.8	307	1,305	-1.4
5월	629	3,264	-1.2	527	2,692	-8.7	269	1,574	0.0
6월	638	3,902	-0.2	518	3,210	-6.8	280	1,854	0.4
7월	632	4,534	1.4	517	3,727	-7.8	313	2,167	0.6
8월	593	5,127	0.5	527	4,254	-7.4	290	2,457	1.0
9월	626	5,753	0.1	513	4,767	-7.5	305	2,762	2.9
10월	592	6,345	-0.1	505	5,272	-7.2	319	3,081	3.8
11월	560	6,905	-0.5	451	5,723	-6.9	263	3,344	3.7
12월	509	7,414	-0.9	404	6,127	-7.4	226	3,570	2.9
2022p.1월	722	722	7.8	526	526	-7.8	325	325	-5.1
2월	657	1,379	9.7	467	993	-7.6	301	626	-1.4
3월	637	2,016	1.9	522	1,514	-6.8	309	935	-6.3
4월	627	2,643	0.3	470	1,984	-8.4	274	1,210	-7.3
5월	610	3,253	-0.3	418	2,402	-10.8	255	1,465	-6.9
6월	564	3,817	-2.2	441	2,842	-11.5	248	1,714	-7.6
7월	614	4,431	-2.3	438	3,280	-12.0	241	1,955	-9.8
8월	766	5,197	1.4	448	3,728	-12.4	235	2,190	-10.9
9월	706	5,903	2.6	490	4,218	-11.5	268	2,459	-11.0
10월	657	6,560	3.4	446	4,663	-11.5	276	2,735	-11.2
11월	605	7,165	3.8	405	5,068	-11.4	248	2,984	-10.8
12월	516	7,681	3.6	334	5,401	-11.8	222	3,206	-10.2
2023p.1월	675	675	-6.5	519	519	-1.3	313	313	-3.6
2월	650	1,325	-3.9	436	955	-3.8	278	591	-5.6
3월	658	1,983	-1.7	489	1,443	-4.7	255	846	-9.5
4월	599	2,581	-2.3	418	1,861	-6.2	236	1,082	-10.5

- 출생 -

(단위: 명, %)

	경 기			강 원			충 북		
	출생아 수	누계	전년 누계비	출생아 수	누계	전년 누계비	출생아 수	누계	전년 누계비
2017년	94,088	-	-10.9	8,958	-	-10.9	11,394	-	-10.6
2018년	88,175	-	-6.3	8,351	-	-6.8	10,586	-	-7.1
2019년	83,198	-	-5.6	8,283	-	-0.8	9,333	-	-11.8
2020년	77,737	-	-6.6	7,835	-	-5.4	8,607	-	-7.8
2021년	76,139	-	-2.1	7,357	-	-6.1	8,190	-	-4.8
2022년p	75,277	-	-1.1	7,274	-	-1.1	7,456	-	-9.0
2021. 1/4	20,462	20,462	-1.1	2,005	2,005	-4.4	2,166	2,166	-6.1
2/4	19,193	39,655	-1.0	1,747	3,752	-8.5	2,109	4,275	-4.5
3/4	19,403	59,058	-1.2	1,918	5,670	-5.3	2,056	6,331	-4.5
4/4	17,081	76,139	-2.1	1,687	7,357	-6.1	1,859	8,190	-4.8
2022p.1/4	20,737	20,737	1.3	1,935	1,935	-3.5	2,083	2,083	-3.8
2/4	18,053	38,790	-2.2	1,759	3,694	-1.6	1,757	3,840	-10.2
3/4	19,575	58,365	-1.2	1,873	5,567	-1.8	1,941	5,782	-8.7
4/4	16,912	75,277	-1.1	1,708	7,274	-1.1	1,675	7,456	-9.0
2023p.1/4	19,242	19,242	-7.2	1,917	1,917	-0.9	2,058	2,058	-1.2
2021. 1월	7,209	7,209	-2.9	736	736	1.8	771	771	-9.6
2월	6,291	13,500	-2.5	585	1,321	-4.1	661	1,432	-9.5
3월	6,962	20,462	-1.1	684	2,005	-4.4	734	2,166	-6.1
4월	6,699	27,161	0.1	588	2,593	-6.8	731	2,897	-4.8
5월	6,268	33,429	-0.9	566	3,159	-7.8	694	3,591	-4.7
6월	6,226	39,655	-1.0	593	3,752	-8.5	684	4,275	-4.5
7월	6,583	46,238	-0.8	675	4,427	-6.2	660	4,935	-4.9
8월	6,473	52,711	-0.6	649	5,076	-4.5	747	5,682	-4.0
9월	6,347	59,058	-1.2	594	5,670	-5.3	649	6,331	-4.5
10월	6,105	65,163	-1.4	618	6,288	-5.3	668	6,999	-4.6
11월	5,766	70,929	-1.4	587	6,875	-4.9	631	7,630	-4.2
12월	5,210	76,139	-2.1	482	7,357	-6.1	560	8,190	-4.8
2022p.1월	7,445	7,445	3.3	702	702	-4.6	767	767	-0.5
2월	6,280	13,724	1.7	575	1,277	-3.3	645	1,412	-1.4
3월	7,012	20,737	1.3	658	1,935	-3.5	671	2,083	-3.8
4월	6,358	27,095	-0.2	570	2,505	-3.4	603	2,686	-7.3
5월	5,968	33,063	-1.1	576	3,081	-2.5	593	3,279	-8.7
6월	5,727	38,790	-2.2	613	3,694	-1.6	561	3,840	-10.2
7월	6,288	45,078	-2.5	590	4,284	-3.2	599	4,439	-10.0
8월	6,635	51,713	-1.9	633	4,917	-3.1	677	5,116	-10.0
9월	6,652	58,365	-1.2	650	5,567	-1.8	665	5,782	-8.7
10월	6,145	64,509	-1.0	611	6,177	-1.8	584	6,365	-9.1
11월	5,738	70,247	-1.0	577	6,754	-1.8	596	6,961	-8.8
12월	5,030	75,277	-1.1	520	7,274	-1.1	495	7,456	-9.0
2023p.1월	6,957	6,957	-6.6	675	675	-3.8	698	698	-9.1
2월	5,979	12,936	-5.7	602	1,277	0.0	636	1,333	-5.6
3월	6,306	19,242	-7.2	640	1,917	-0.9	725	2,058	-1.2
4월	5,657	24,898	-8.1	545	2,462	-1.7	638	2,697	0.4

- 출생 -

(단위: 명, %)

	총 남			전 북			전 남		
	출생아 수	누계	전년 누계비	출생아 수	누계	전년 누계비	출생아 수	누계	전년 누계비
2017년	15,670	-	-9.4	11,348	-	-10.6	12,354	-	-11.6
2018년	14,380	-	-8.2	10,001	-	-11.9	11,238	-	-9.0
2019년	13,228	-	-8.0	8,971	-	-10.3	10,832	-	-3.6
2020년	11,950	-	-9.7	8,165	-	-9.0	9,738	-	-10.1
2021년	10,984	-	-8.1	7,475	-	-8.5	8,430	-	-13.4
2022년p	10,218	-	-7.0	7,026	-	-6.0	7,896	-	-6.3
2021. 1/4	2,996	2,996	-9.1	2,017	2,017	-5.7	2,311	2,311	-14.1
2/4	2,750	5,746	-8.8	1,914	3,931	-5.8	2,110	4,421	-12.6
3/4	2,866	8,612	-7.8	1,889	5,820	-6.8	2,195	6,616	-12.6
4/4	2,372	10,984	-8.1	1,655	7,475	-8.5	1,814	8,430	-13.4
2022p.1/4	2,797	2,797	-6.7	1,906	1,906	-5.5	2,169	2,169	-6.1
2/4	2,424	5,221	-9.1	1,714	3,620	-7.9	1,874	4,043	-8.5
3/4	2,676	7,897	-8.3	1,776	5,395	-7.3	2,146	6,189	-6.4
4/4	2,321	10,218	-7.0	1,630	7,026	-6.0	1,707	7,896	-6.3
2023p.1/4	2,552	2,552	-8.7	1,815	1,815	-4.8	2,164	2,164	-0.2
2021. 1월	1,032	1,032	-14.3	737	737	-0.8	884	884	-7.4
2월	898	1,930	-11.9	629	1,366	-2.4	683	1,567	-12.0
3월	1,066	2,996	-9.1	651	2,017	-5.7	744	2,311	-14.1
4월	952	3,948	-9.5	675	2,692	-6.4	699	3,010	-13.6
5월	901	4,849	-9.0	616	3,308	-7.3	735	3,745	-12.7
6월	897	5,746	-8.8	623	3,931	-5.8	676	4,421	-12.6
7월	974	6,720	-8.5	651	4,582	-5.5	749	5,170	-12.8
8월	943	7,663	-8.1	610	5,192	-6.3	738	5,908	-12.6
9월	949	8,612	-7.8	628	5,820	-6.8	708	6,616	-12.6
10월	815	9,427	-8.1	588	6,408	-6.9	632	7,248	-12.9
11월	840	10,267	-8.1	543	6,951	-7.6	640	7,888	-12.8
12월	717	10,984	-8.1	524	7,475	-8.5	542	8,430	-13.4
2022p.1월	983	983	-4.8	694	694	-5.8	807	807	-8.7
2월	831	1,814	-6.0	587	1,281	-6.2	663	1,470	-6.2
3월	983	2,797	-6.7	625	1,906	-5.5	699	2,169	-6.1
4월	875	3,672	-7.0	588	2,494	-7.4	663	2,832	-5.9
5월	793	4,465	-7.9	529	3,023	-8.6	644	3,476	-7.2
6월	755	5,221	-9.1	597	3,620	-7.9	567	4,043	-8.5
7월	860	6,081	-9.5	605	4,225	-7.8	693	4,736	-8.4
8월	927	7,008	-8.5	577	4,801	-7.5	688	5,424	-8.2
9월	889	7,897	-8.3	594	5,395	-7.3	765	6,189	-6.4
10월	849	8,746	-7.2	576	5,971	-6.8	641	6,830	-5.8
11월	754	9,500	-7.5	574	6,545	-5.8	565	7,395	-6.2
12월	717	10,218	-7.0	481	7,026	-6.0	501	7,896	-6.3
2023p.1월	921	921	-6.3	687	687	-1.1	780	780	-3.4
2월	805	1,726	-4.9	539	1,226	-4.3	671	1,451	-1.3
3월	826	2,552	-8.7	589	1,815	-4.8	714	2,164	-0.2
4월	763	3,315	-9.7	518	2,333	-6.5	622	2,786	-1.6

- 출생 -

(단위: 명, %)

	경 북			경 남			제 주		
	출생아 수	누계	전년 누계비	출생아 수	누계	전년 누계비	출생아 수	누계	전년 누계비
2017년	17,957	-	-12.9	23,849	-	-12.1	5,037	-	-8.3
2018년	16,079	-	-10.5	21,224	-	-11.0	4,781	-	-5.1
2019년	14,472	-	-10.0	19,250	-	-9.3	4,500	-	-5.9
2020년	12,873	-	-11.0	16,823	-	-12.6	3,989	-	-11.4
2021년	12,045	-	-6.4	15,562	-	-7.5	3,728	-	-6.5
2022년p	11,315	-	-6.1	14,017	-	-9.9	3,600	-	-3.4
2021. 1/4	3,263	3,263	-8.8	4,267	4,267	-6.7	1,061	1,061	-5.6
2/4	3,051	6,314	-7.3	3,920	8,187	-7.3	964	2,025	-3.3
3/4	3,106	9,420	-5.8	4,027	12,214	-7.1	904	2,929	-5.5
4/4	2,625	12,045	-6.4	3,348	15,562	-7.5	799	3,728	-6.5
2022p.1/4	3,105	3,105	-4.9	3,808	3,808	-10.8	994	994	-6.3
2/4	2,758	5,863	-7.1	3,412	7,220	-11.8	861	1,856	-8.4
3/4	2,844	8,707	-7.6	3,618	10,838	-11.3	957	2,813	-4.0
4/4	2,608	11,315	-6.1	3,180	14,017	-9.9	787	3,600	-3.4
2023p.1/4	2,906	2,906	-6.4	3,626	3,626	-4.8	902	902	-9.3
2021. 1월	1,126	1,126	-11.5	1,509	1,509	-7.6	357	357	-17.4
2월	1,011	2,137	-11.1	1,316	2,825	-8.5	307	664	-15.3
3월	1,126	3,263	-8.8	1,442	4,267	-6.7	397	1,061	-5.6
4월	1,068	4,331	-7.7	1,317	5,584	-7.6	326	1,387	-5.2
5월	992	5,323	-8.1	1,339	6,923	-7.0	319	1,706	-3.8
6월	991	6,314	-7.3	1,264	8,187	-7.3	319	2,025	-3.3
7월	1,040	7,354	-6.4	1,371	9,558	-7.1	292	2,317	-4.7
8월	1,065	8,419	-5.1	1,322	10,880	-6.5	272	2,589	-6.3
9월	1,001	9,420	-5.8	1,334	12,214	-7.1	340	2,929	-5.5
10월	889	10,309	-6.8	1,238	13,452	-7.0	330	3,259	-4.4
11월	961	11,270	-6.2	1,135	14,587	-6.8	254	3,513	-4.6
12월	775	12,045	-6.4	975	15,562	-7.5	215	3,728	-6.5
2022p.1월	1,121	1,121	-0.5	1,312	1,312	-13.1	365	365	2.1
2월	921	2,042	-4.4	1,202	2,514	-11.0	305	670	0.9
3월	1,063	3,105	-4.9	1,294	3,808	-10.8	324	994	-6.3
4월	958	4,063	-6.2	1,211	5,019	-10.1	329	1,323	-4.6
5월	965	5,029	-5.5	1,145	6,163	-11.0	286	1,609	-5.7
6월	834	5,863	-7.1	1,057	7,220	-11.8	246	1,856	-8.4
7월	881	6,744	-8.3	1,169	8,389	-12.2	286	2,142	-7.5
8월	976	7,720	-8.3	1,183	9,572	-12.0	358	2,500	-3.4
9월	987	8,707	-7.6	1,266	10,838	-11.3	313	2,813	-4.0
10월	955	9,663	-6.3	1,157	11,994	-10.8	277	3,091	-5.2
11월	885	10,548	-6.4	1,033	13,027	-10.7	277	3,368	-4.1
12월	767	11,315	-6.1	990	14,017	-9.9	232	3,600	-3.4
2023p.1월	1,041	1,041	-7.1	1,230	1,230	-6.2	345	345	-5.4
2월	942	1,983	-2.9	1,139	2,370	-5.7	272	617	-8.0
3월	923	2,906	-6.4	1,256	3,626	-4.8	286	902	-9.3
4월	825	3,731	-8.2	1,007	4,633	-7.7	266	1,168	-11.7

3. 사망

(단위: 명, %)

	전 국					서 울			부 산		
	사망자 수	전년 동월차	전년 동월비	누계	전년 누계비	사망자 수	누계	전년 누계비	사망자 수	누계	전년 누계비
2017년	285,534	4,707	-	-	1.7	42,932	-	-1.4	21,434	-	1.7
2018년	298,820	13,286	-	-	4.7	45,219	-	5.3	22,570	-	5.3
2019년	295,110	-3,710	-	-	-1.2	43,829	-	-3.1	22,260	-	-1.4
2020년	304,948	9,838	-	-	3.3	45,522	-	3.9	22,950	-	3.1
2021년	317,680	12,732	-	-	4.2	48,798	-	7.2	23,531	-	2.5
2022년p	372,826	55,146	-	-	17.4	55,264	-	13.3	27,720	-	17.8
2021. 1/4	77,569	-2,134	-2.7	77,569	-2.7	11,646	11,646	-1.5	5,826	5,826	-2.8
2/4	75,019	2,361	3.2	152,588	0.1	11,321	22,967	1.5	5,473	11,299	-1.6
3/4	77,312	3,682	5.0	229,900	1.7	11,823	34,790	3.4	5,771	17,070	0.0
4/4	87,780	8,823	11.2	317,680	4.2	14,008	48,798	7.2	6,461	23,531	2.5
2022p.1/4	103,753	26,184	33.8	103,753	33.8	15,767	15,767	35.4	8,207	8,207	40.9
2/4	90,500	15,481	20.6	194,253	27.3	13,152	28,920	25.9	6,411	14,618	29.4
3/4	85,331	8,019	10.4	279,584	21.6	12,670	41,589	19.5	6,353	20,971	22.9
4/4	93,242	5,462	6.2	372,826	17.4	13,675	55,264	13.3	6,749	27,720	17.8
2023p.1/4	89,015	-14,738	-14.2	89,015	-14.2	12,914	12,914	-18.1	6,549	6,549	-20.2
2021. 1월	27,223	-1,207	-4.2	27,223	-4.2	4,095	4,095	-2.6	2,094	2,094	-2.2
2월	23,787	-1,636	-6.4	51,010	-5.3	3,613	7,708	-3.2	1,804	3,898	-4.1
3월	26,559	709	2.7	77,569	-2.7	3,938	11,646	-1.5	1,928	5,826	-2.8
4월	25,071	397	1.6	102,640	-1.7	3,701	15,347	-0.9	1,826	7,652	-2.7
5월	25,567	1,221	5.0	128,207	-0.4	3,977	19,324	0.9	1,912	9,564	-1.3
6월	24,381	743	3.1	152,588	0.1	3,643	22,967	1.5	1,735	11,299	-1.6
7월	25,732	1,743	7.3	178,320	1.1	3,958	26,925	2.6	1,919	13,218	-0.7
8월	25,918	629	2.5	204,238	1.3	3,944	30,869	3.1	1,960	15,178	-0.3
9월	25,662	1,310	5.4	229,900	1.7	3,921	34,790	3.4	1,892	17,070	0.0
10월	27,750	1,262	4.8	257,650	2.0	4,159	38,949	3.3	2,024	19,094	0.3
11월	28,366	2,763	10.8	286,016	2.9	4,488	43,437	4.6	2,140	21,234	1.3
12월	31,664	4,798	17.9	317,680	4.2	5,361	48,798	7.2	2,297	23,531	2.5
2022p.1월	29,848	2,625	9.6	29,848	9.6	4,703	4,703	14.8	2,215	2,215	5.8
2월	29,295	5,508	23.2	59,143	15.9	4,512	9,214	19.5	2,355	4,570	17.2
3월	44,611	18,052	68.0	103,753	33.8	6,553	15,767	35.4	3,637	8,207	40.9
4월	36,673	11,602	46.3	140,426	36.8	5,331	21,099	37.5	2,463	10,670	39.4
5월	28,908	3,341	13.1	169,334	32.1	4,185	25,284	30.8	2,143	12,813	34.0
6월	24,920	539	2.2	194,253	27.3	3,636	28,920	25.9	1,805	14,618	29.4
7월	26,075	343	1.3	220,328	23.6	3,955	32,875	22.1	1,990	16,608	25.6
8월	30,038	4,120	15.9	250,366	22.6	4,442	37,317	20.9	2,235	18,844	24.2
9월	29,218	3,556	13.9	279,584	21.6	4,273	41,589	19.5	2,127	20,971	22.9
10월	29,744	1,994	7.2	309,328	20.1	4,432	46,021	18.2	2,106	23,077	20.9
11월	30,138	1,772	6.2	339,466	18.7	4,413	50,434	16.1	2,109	25,186	18.6
12월	33,360	1,696	5.4	372,826	17.4	4,830	55,264	13.3	2,534	27,720	17.8
2023p.1월	32,703	2,856	9.6	32,703	9.6	4,738	4,738	0.7	2,406	2,406	8.6
2월	27,390	-1,905	-6.5	60,094	1.6	4,020	8,758	-5.0	1,965	4,371	-4.4
3월	28,922	-15,689	-35.2	89,015	-14.2	4,156	12,914	-18.1	2,178	6,549	-20.2
4월	27,581	-9,091	-24.8	116,597	-17.0	3,998	16,912	-19.8	1,993	8,542	-19.9

- 사망 -

(단위: 명, %)

	대 구			인 천			광 주		
	사망자 수	누계	전년 누계비	사망자 수	누계	전년 누계비	사망자 수	누계	전년 누계비
2017년	13,629	-	0.9	14,290	-	1.2	7,560	-	4.3
2018년	14,070	-	3.2	15,316	-	7.2	7,781	-	2.9
2019년	13,752	-	-2.3	15,131	-	-1.2	7,635	-	-1.9
2020년	14,460	-	5.1	15,689	-	3.7	7,785	-	2.0
2021년	14,560	-	0.7	16,493	-	5.1	7,981	-	2.5
2022년p	17,573	-	20.7	18,963	-	15.0	9,350	-	17.2
2021. 1/4	3,566	3,566	-10.4	3,954	3,954	-3.6	1,974	1,974	-0.6
2/4	3,414	6,980	-5.1	3,995	7,949	1.2	1,865	3,839	0.5
3/4	3,609	10,589	-2.5	4,010	11,959	2.6	1,978	5,817	2.1
4/4	3,971	14,560	0.7	4,534	16,493	5.1	2,164	7,981	2.5
2022p.1/4	5,015	5,015	40.6	5,330	5,330	34.8	2,674	2,674	35.4
2/4	4,237	9,252	32.5	4,701	10,031	26.2	2,255	4,929	28.4
3/4	4,021	13,273	25.3	4,263	14,294	19.5	2,054	6,983	20.0
4/4	4,300	17,573	20.7	4,669	18,963	15.0	2,367	9,350	17.2
2023p.1/4	4,007	4,007	-20.1	4,573	4,573	-14.2	2,189	2,189	-18.1
2021. 1월	1,289	1,289	-2.8	1,419	1,419	-4.6	674	674	-1.5
2월	1,032	2,321	-9.8	1,210	2,629	-6.6	602	1,276	-2.1
3월	1,245	3,566	-10.4	1,325	3,954	-3.6	698	1,974	-0.6
4월	1,208	4,774	-7.9	1,318	5,272	-1.5	627	2,601	0.0
5월	1,113	5,887	-6.2	1,380	6,652	0.8	615	3,216	0.0
6월	1,093	6,980	-5.1	1,297	7,949	1.2	623	3,839	0.5
7월	1,185	8,165	-4.1	1,386	9,335	2.5	681	4,520	2.2
8월	1,221	9,386	-3.5	1,306	10,641	2.0	652	5,172	1.5
9월	1,203	10,589	-2.5	1,318	11,959	2.6	645	5,817	2.1
10월	1,317	11,906	-1.2	1,421	13,380	2.6	722	6,539	1.9
11월	1,310	13,216	-0.1	1,430	14,810	3.4	709	7,248	2.2
12월	1,344	14,560	0.7	1,683	16,493	5.1	733	7,981	2.5
2022p.1월	1,359	1,359	5.4	1,527	1,527	7.6	760	760	12.8
2월	1,328	2,687	15.8	1,483	3,010	14.5	757	1,517	18.9
3월	2,328	5,015	40.6	2,320	5,330	34.8	1,157	2,674	35.4
4월	1,737	6,752	41.4	1,874	7,204	36.6	905	3,579	37.6
5월	1,341	8,093	37.5	1,537	8,741	31.4	714	4,293	33.5
6월	1,159	9,252	32.5	1,290	10,031	26.2	636	4,929	28.4
7월	1,209	10,460	28.1	1,335	11,366	21.8	629	5,557	22.9
8월	1,399	11,859	26.3	1,492	12,858	20.8	705	6,263	21.1
9월	1,414	13,273	25.3	1,436	14,294	19.5	720	6,983	20.0
10월	1,375	14,647	23.0	1,475	15,769	17.9	742	7,725	18.1
11월	1,384	16,032	21.3	1,514	17,283	16.7	768	8,493	17.2
12월	1,541	17,573	20.7	1,681	18,963	15.0	858	9,350	17.2
2023p.1월	1,480	1,480	8.9	1,709	1,709	11.9	784	784	3.1
2월	1,222	2,701	0.5	1,412	3,121	3.7	660	1,443	-4.8
3월	1,305	4,007	-20.1	1,452	4,573	-14.2	746	2,189	-18.1
4월	1,203	5,210	-22.8	1,477	6,050	-16.0	678	2,867	-19.9

- 사망 -

(단위: 명, %)

	대 전			울 산			세 중		
	사망자 수	누계	전년 누계비	사망자 수	누계	전년 누계비	사망자 수	누계	전년 누계비
2017년	7,029	-	1.0	4,886	-	-1.2	1,159	-	8.8
2018년	7,403	-	5.3	5,349	-	9.5	1,259	-	8.6
2019년	7,502	-	1.3	5,268	-	-1.5	1,221	-	-3.0
2020년	7,572	-	0.9	5,302	-	0.6	1,317	-	7.9
2021년	7,889	-	4.2	5,493	-	3.6	1,354	-	2.8
2022년p	9,290	-	17.8	6,367	-	15.9	1,672	-	23.5
2021. 1/4	1,907	1,907	-2.1	1,361	1,361	1.5	333	333	-0.3
2/4	1,854	3,761	1.2	1,351	2,712	2.6	305	638	-1.7
3/4	1,946	5,707	1.9	1,350	4,062	3.5	321	959	-2.5
4/4	2,182	7,889	4.2	1,431	5,493	3.6	395	1,354	2.8
2022p.1/4	2,578	2,578	35.2	1,777	1,777	30.6	463	463	39.0
2/4	2,209	4,787	27.3	1,583	3,360	23.9	383	846	32.7
3/4	2,090	6,877	20.5	1,409	4,769	17.4	398	1,244	29.8
4/4	2,413	9,290	17.8	1,598	6,367	15.9	428	1,672	23.5
2023p.1/4	2,212	2,212	-14.2	1,524	1,524	-14.2	410	410	-11.5
2021. 1월	643	643	-8.0	492	492	8.8	105	105	-15.3
2월	620	1,263	-4.6	425	917	3.5	111	216	-5.7
3월	644	1,907	-2.1	444	1,361	1.5	117	333	-0.3
4월	631	2,538	-0.7	448	1,809	2.5	103	436	-1.1
5월	593	3,131	-0.2	460	2,269	2.2	109	545	-0.2
6월	630	3,761	1.2	443	2,712	2.6	93	638	-1.7
7월	617	4,378	1.1	446	3,158	2.8	107	745	-3.6
8월	721	5,099	2.2	470	3,628	3.7	115	860	-0.8
9월	608	5,707	1.9	434	4,062	3.5	99	959	-2.5
10월	666	6,373	1.3	478	4,540	3.7	131	1,090	-0.5
11월	684	7,057	2.0	456	4,996	3.2	135	1,225	1.4
12월	832	7,889	4.2	497	5,493	3.6	129	1,354	2.8
2022p.1월	773	773	20.3	505	505	2.6	132	132	25.7
2월	716	1,489	17.9	481	986	7.5	125	257	19.0
3월	1,089	2,578	35.2	791	1,777	30.6	206	463	39.0
4월	889	3,467	36.6	648	2,425	34.0	166	629	44.3
5월	718	4,185	33.7	497	2,922	28.8	109	738	35.5
6월	602	4,787	27.3	438	3,360	23.9	108	846	32.7
7월	648	5,436	24.2	409	3,769	19.3	133	979	31.5
8월	726	6,162	20.8	531	4,300	18.5	135	1,114	29.6
9월	716	6,877	20.5	469	4,769	17.4	130	1,244	29.8
10월	773	7,650	20.0	510	5,278	16.3	148	1,392	27.7
11월	765	8,415	19.2	526	5,804	16.2	125	1,517	23.9
12월	876	9,290	17.8	562	6,367	15.9	155	1,672	23.5
2023p.1월	861	861	11.3	553	553	9.6	166	166	26.0
2월	644	1,505	1.1	473	1,026	4.1	112	279	8.4
3월	707	2,212	-14.2	498	1,524	-14.2	131	410	-11.5
4월	718	2,931	-15.5	497	2,022	-16.6	117	526	-16.4

- 사망 -

(단위: 명, %)

	경 기			강 원			충 북		
	사망자 수	누계	전년 누계비	사망자 수	누계	전년 누계비	사망자 수	누계	전년 누계비
2017년	56,852	-	3.0	11,545	-	0.9	11,104	-	2.9
2018년	60,050	-	5.6	11,976	-	3.7	11,334	-	2.1
2019년	60,568	-	0.9	11,906	-	-0.6	11,363	-	0.3
2020년	62,794	-	3.7	12,182	-	2.3	11,594	-	2.0
2021년	67,399	-	7.3	12,749	-	4.7	11,941	-	3.0
2022년p	78,990	-	17.2	15,079	-	18.3	14,106	-	18.1
2021. 1/4	16,458	16,458	1.6	3,134	3,134	-2.2	3,000	3,000	-2.3
2/4	15,908	32,366	3.4	3,016	6,150	0.7	2,916	5,916	1.8
3/4	16,286	48,652	4.9	3,126	9,276	2.5	2,816	8,732	2.3
4/4	18,747	67,399	7.3	3,473	12,749	4.7	3,209	11,941	3.0
2022p.1/4	21,728	21,728	32.0	4,073	4,073	30.0	3,811	3,811	27.0
2/4	19,113	40,841	26.2	3,723	7,796	26.8	3,426	7,236	22.3
3/4	18,188	59,029	21.3	3,528	11,325	22.1	3,213	10,450	19.7
4/4	19,961	78,990	17.2	3,754	15,079	18.3	3,656	14,106	18.1
2023p.1/4	18,747	18,747	-13.7	3,570	3,570	-12.4	3,456	3,456	-9.3
2021. 1월	5,774	5,774	-1.0	1,071	1,071	-9.1	1,018	1,018	-6.9
2월	5,055	10,829	-0.7	967	2,038	-8.1	966	1,984	-4.9
3월	5,629	16,458	1.6	1,096	3,134	-2.2	1,016	3,000	-2.3
4월	5,267	21,725	2.2	1,048	4,182	0.3	968	3,968	-0.3
5월	5,434	27,159	3.2	980	5,162	-0.1	1,001	4,969	1.4
6월	5,207	32,366	3.4	988	6,150	0.7	947	5,916	1.8
7월	5,554	37,920	4.8	1,011	7,161	1.6	924	6,840	1.5
8월	5,370	43,290	4.6	1,043	8,204	1.6	962	7,802	2.2
9월	5,362	48,652	4.9	1,072	9,276	2.5	930	8,732	2.3
10월	5,830	54,482	5.2	1,164	10,440	3.6	1,041	9,773	2.3
11월	6,013	60,495	5.8	1,111	11,551	4.1	1,048	10,821	2.5
12월	6,904	67,399	7.3	1,198	12,749	4.7	1,120	11,941	3.0
2022p.1월	6,410	6,410	11.0	1,195	1,195	11.6	1,085	1,085	6.6
2월	6,136	12,545	15.8	1,145	2,340	14.8	1,102	2,187	10.2
3월	9,183	21,728	32.0	1,733	4,073	30.0	1,624	3,811	27.0
4월	7,671	29,399	35.3	1,500	5,574	33.3	1,355	5,166	30.2
5월	6,209	35,607	31.1	1,201	6,774	31.2	1,124	6,290	26.6
6월	5,234	40,841	26.2	1,022	7,796	26.8	946	7,236	22.3
7월	5,534	46,375	22.3	1,001	8,798	22.9	954	8,191	19.7
8월	6,474	52,849	22.1	1,270	10,068	22.7	1,159	9,349	19.8
9월	6,180	59,029	21.3	1,257	11,325	22.1	1,100	10,450	19.7
10월	6,404	65,434	20.1	1,153	12,478	19.5	1,163	11,613	18.8
11월	6,432	71,865	18.8	1,244	13,722	18.8	1,193	12,806	18.3
12월	7,125	78,990	17.2	1,357	15,079	18.3	1,300	14,106	18.1
2023p.1월	6,879	6,879	7.3	1,287	1,287	7.7	1,267	1,267	16.8
2월	5,813	12,692	1.2	1,146	2,432	3.9	1,034	2,301	5.2
3월	6,055	18,747	-13.7	1,138	3,570	-12.4	1,155	3,456	-9.3
4월	5,939	24,687	-16.0	1,109	4,679	-16.1	1,020	4,476	-13.4

- 사망 -

(단위: 명, %)

	총 남			전 북			전 남		
	사망자 수	누계	전년 누계비	사망자 수	누계	전년 누계비	사망자 수	누계	전년 누계비
2017년	15,321	-	4.9	14,295	-	1.7	16,848	-	1.7
2018년	15,802	-	3.1	14,552	-	1.8	17,219	-	2.2
2019년	15,596	-	-1.3	14,525	-	-0.2	16,787	-	-2.5
2020년	16,022	-	2.7	14,691	-	1.1	17,436	-	3.9
2021년	16,326	-	1.9	15,049	-	2.4	17,568	-	0.8
2022년p	19,704	-	20.7	17,852	-	18.6	20,884	-	18.9
2021. 1/4	3,970	3,970	-4.7	3,719	3,719	-2.1	4,381	4,381	-5.4
2/4	3,845	7,815	-1.1	3,684	7,403	1.0	4,187	8,568	-2.7
3/4	3,910	11,725	-0.9	3,574	10,977	0.9	4,246	12,814	-1.1
4/4	4,601	16,326	1.9	4,072	15,049	2.4	4,754	17,568	0.8
2022p.1/4	5,202	5,202	31.0	4,915	4,915	32.2	5,731	5,731	30.8
2/4	4,926	10,128	29.6	4,378	9,294	25.5	5,071	10,802	26.1
3/4	4,625	14,753	25.8	4,022	13,315	21.3	4,862	15,664	22.2
4/4	4,951	19,704	20.7	4,536	17,852	18.6	5,220	20,884	18.9
2023p.1/4	4,728	4,728	-9.1	4,396	4,396	-10.6	5,092	5,092	-11.1
2021. 1월	1,430	1,430	-4.5	1,314	1,314	-2.7	1,564	1,564	-5.1
2월	1,170	2,600	-8.2	1,128	2,442	-5.8	1,300	2,864	-9.4
3월	1,370	3,970	-4.7	1,277	3,719	-2.1	1,517	4,381	-5.4
4월	1,260	5,230	-4.7	1,278	4,997	-0.1	1,421	5,802	-4.3
5월	1,294	6,524	-2.6	1,221	6,218	0.7	1,359	7,161	-4.4
6월	1,291	7,815	-1.1	1,185	7,403	1.0	1,407	8,568	-2.7
7월	1,320	9,135	-0.7	1,152	8,555	1.1	1,365	9,933	-2.0
8월	1,287	10,422	-1.5	1,215	9,770	1.0	1,450	11,383	-1.4
9월	1,303	11,725	-0.9	1,207	10,977	0.9	1,431	12,814	-1.1
10월	1,456	13,181	-0.5	1,355	12,332	1.1	1,582	14,396	-0.4
11월	1,495	14,676	0.4	1,303	13,635	1.7	1,554	15,950	0.5
12월	1,650	16,326	1.9	1,414	15,049	2.4	1,618	17,568	0.8
2022p.1월	1,506	1,506	5.3	1,359	1,359	3.4	1,644	1,644	5.1
2월	1,450	2,956	13.7	1,371	2,730	11.8	1,647	3,291	14.9
3월	2,245	5,202	31.0	2,186	4,915	32.2	2,440	5,731	30.8
4월	2,074	7,276	39.1	1,788	6,704	34.2	2,082	7,813	34.7
5월	1,482	8,758	34.2	1,375	8,078	29.9	1,616	9,429	31.7
6월	1,370	10,128	29.6	1,215	9,294	25.5	1,373	10,802	26.1
7월	1,437	11,565	26.6	1,207	10,500	22.7	1,478	12,280	23.6
8월	1,611	13,176	26.4	1,409	11,909	21.9	1,674	13,954	22.6
9월	1,577	14,753	25.8	1,406	13,315	21.3	1,710	15,664	22.2
10월	1,567	16,320	23.8	1,409	14,725	19.4	1,689	17,353	20.5
11월	1,645	17,965	22.4	1,535	16,260	19.3	1,699	19,052	19.4
12월	1,739	19,704	20.7	1,592	17,852	18.6	1,832	20,884	18.9
2023p.1월	1,766	1,766	17.3	1,606	1,606	18.2	1,805	1,805	9.8
2월	1,434	3,200	8.2	1,396	3,002	10.0	1,603	3,408	3.5
3월	1,528	4,728	-9.1	1,394	4,396	-10.6	1,684	5,092	-11.1
4월	1,482	6,209	-14.7	1,368	5,764	-14.0	1,532	6,624	-15.2

- 사망 -

(단위: 명, %)

	경 북			경 남			제 주		
	사망자 수	누계	전년 누계비	사망자 수	누계	전년 누계비	사망자 수	누계	전년 누계비
2017년	21,278	-	1.4	21,634	-	2.1	3,738	-	5.5
2018년	22,289	-	4.8	22,719	-	5.0	3,912	-	4.7
2019년	21,703	-	-2.6	22,105	-	-2.7	3,959	-	1.2
2020년	22,799	-	5.0	22,881	-	3.5	3,952	-	-0.2
2021년	22,928	-	0.6	23,392	-	2.2	4,229	-	7.0
2022년p	27,818	-	21.3	27,390	-	17.1	4,803	-	13.6
2021. 1/4	5,555	5,555	-9.3	5,739	5,739	-3.2	1,046	1,046	-2.6
2/4	5,407	10,962	-5.6	5,484	11,223	-1.1	994	2,040	2.3
3/4	5,675	16,637	-2.0	5,812	17,035	0.2	1,059	3,099	5.9
4/4	6,291	22,928	0.6	6,357	23,392	2.2	1,130	4,229	7.0
2022p.1/4	7,587	7,587	36.6	7,574	7,574	32.0	1,320	1,320	26.2
2/4	6,895	14,482	32.1	6,846	14,421	28.5	1,191	2,511	23.1
3/4	6,409	20,891	25.6	6,103	20,524	20.5	1,122	3,633	17.2
4/4	6,927	27,818	21.3	6,866	27,390	17.1	1,170	4,803	13.6
2023p.1/4	6,514	6,514	-14.1	6,945	6,945	-8.3	1,190	1,190	-9.8
2021. 1월	1,867	1,867	-13.8	2,037	2,037	-6.3	337	337	-9.7
2월	1,711	3,578	-13.8	1,754	3,791	-6.1	319	656	-8.4
3월	1,977	5,555	-9.3	1,948	5,739	-3.2	390	1,046	-2.6
4월	1,814	7,369	-7.7	1,805	7,544	-2.5	348	1,394	-2.4
5월	1,866	9,235	-6.1	1,910	9,454	-1.3	343	1,737	1.1
6월	1,727	10,962	-5.6	1,769	11,223	-1.1	303	2,040	2.3
7월	1,858	12,820	-3.6	1,928	13,151	-0.5	321	2,361	3.7
8월	1,891	14,711	-3.3	1,955	15,106	-0.4	356	2,717	4.8
9월	1,926	16,637	-2.0	1,929	17,035	0.2	382	3,099	5.9
10월	1,989	18,626	-1.3	2,040	19,075	0.3	375	3,474	6.1
11월	2,024	20,650	-0.7	2,096	21,171	1.5	370	3,844	6.5
12월	2,278	22,928	0.6	2,221	23,392	2.2	385	4,229	7.0
2022p.1월	2,141	2,141	14.7	2,144	2,144	5.3	391	391	15.9
2월	2,172	4,314	20.6	2,124	4,268	12.6	391	782	19.2
3월	3,274	7,587	36.6	3,306	7,574	32.0	538	1,320	26.2
4월	2,840	10,427	41.5	2,863	10,437	38.4	486	1,807	29.6
5월	2,170	12,597	36.4	2,118	12,556	32.8	368	2,175	25.2
6월	1,885	14,482	32.1	1,865	14,421	28.5	336	2,511	23.1
7월	1,920	16,402	27.9	1,867	16,288	23.9	367	2,879	21.9
8월	2,312	18,714	27.2	2,086	18,374	21.6	379	3,258	19.9
9월	2,177	20,891	25.6	2,150	20,524	20.5	375	3,633	17.2
10월	2,194	23,085	23.9	2,208	22,732	19.2	395	4,028	16.0
11월	2,293	25,378	22.9	2,125	24,857	17.4	369	4,397	14.4
12월	2,440	27,818	21.3	2,533	27,390	17.1	406	4,803	13.6
2023p.1월	2,374	2,374	10.9	2,575	2,575	20.1	448	448	14.8
2월	1,975	4,349	0.8	2,118	4,693	10.0	364	812	3.9
3월	2,165	6,514	-14.1	2,252	6,945	-8.3	378	1,190	-9.8
4월	2,038	8,552	-18.0	2,055	9,000	-13.8	358	1,548	-14.3

4. 혼인

(단위: 건, %)

	전 국					서 울			부 산		
	혼인 건수	전년 동월차	전년 동월비	누계	전년 누계비	혼인 건수	누계	전년 누계비	혼인 건수	누계	전년 누계비
2017년	264,455	-17,180	-	-	-6.1	53,776	-	-6.7	15,677	-	-8.4
2018년	257,622	-6,833	-	-	-2.6	52,005	-	-3.3	14,781	-	-5.7
2019년	239,159	-18,463	-	-	-7.2	48,261	-	-7.2	13,780	-	-6.8
2020년	213,502	-25,657	-	-	-10.7	44,746	-	-7.3	12,128	-	-12.0
2021년	192,507	-20,995	-	-	-9.8	37,012	-	-17.3	11,081	-	-8.6
2022년	191,690	-817	-	-	-0.4	35,752	-	-3.4	10,618	-	-4.2
2021. 1/4	48,014	-10,266	-17.6	48,014	-17.6	9,514	9,514	-19.0	2,882	2,882	-13.7
2/4	48,249	-2,748	-5.4	96,263	-11.9	9,124	18,638	-17.0	2,764	5,646	-10.4
3/4	44,192	-3,244	-6.8	140,455	-10.4	8,655	27,293	-16.5	2,360	8,006	-11.8
4/4	52,052	-4,737	-8.3	192,507	-9.8	9,719	37,012	-17.3	3,075	11,081	-8.6
2022. 1/4	45,374	-2,640	-5.5	45,374	-5.5	8,459	8,459	-11.1	2,539	2,539	-11.9
2/4	47,733	-516	-1.1	93,107	-3.3	8,733	17,192	-7.8	2,883	5,422	-4.0
3/4	45,413	1,221	2.8	138,520	-1.4	8,556	25,748	-5.7	2,405	7,827	-2.2
4/4	53,170	1,118	2.1	191,690	-0.4	10,004	35,752	-3.4	2,791	10,618	-4.2
2023p.1/4	53,964	8,590	18.9	53,964	18.9	10,301	10,301	21.8	2,883	2,883	13.5
2021. 1월	16,280	-3,539	-17.9	16,280	-17.9	3,167	3,167	-18.0	987	987	-12.3
2월	14,972	-4,131	-21.6	31,252	-19.7	3,016	6,183	-20.4	910	1,897	-14.2
3월	16,762	-2,596	-13.4	48,014	-17.6	3,331	9,514	-19.0	985	2,882	-13.7
4월	15,861	192	1.2	63,875	-13.6	2,998	12,512	-16.3	877	3,759	-10.6
5월	16,153	-1,991	-11.0	80,028	-13.1	3,092	15,604	-17.0	908	4,667	-11.2
6월	16,235	-949	-5.5	96,263	-11.9	3,034	18,638	-17.0	979	5,646	-10.4
7월	15,739	-1,341	-7.9	112,002	-11.4	3,106	21,744	-16.9	757	6,403	-13.4
8월	14,720	-312	-2.1	126,722	-10.4	2,851	24,595	-16.4	825	7,228	-11.9
9월	13,733	-1,591	-10.4	140,455	-10.4	2,698	27,293	-16.5	778	8,006	-11.8
10월	15,203	-1,270	-7.7	155,658	-10.1	2,858	30,151	-16.8	854	8,860	-10.6
11월	17,088	-1,089	-6.0	172,746	-9.7	3,107	33,258	-16.9	1,027	9,887	-9.7
12월	19,761	-2,378	-10.7	192,507	-9.8	3,754	37,012	-17.3	1,194	11,081	-8.6
2022. 1월	14,753	-1,527	-9.4	14,753	-9.4	2,708	2,708	-14.5	853	853	-13.6
2월	15,305	333	2.2	30,058	-3.8	2,977	5,685	-8.1	838	1,691	-10.9
3월	15,316	-1,446	-8.6	45,374	-5.5	2,774	8,459	-11.1	848	2,539	-11.9
4월	15,795	-66	-0.4	61,169	-4.2	2,844	11,303	-9.7	936	3,475	-7.6
5월	17,041	888	5.5	78,210	-2.3	3,259	14,562	-6.7	1,025	4,500	-3.6
6월	14,897	-1,338	-8.2	93,107	-3.3	2,630	17,192	-7.8	922	5,422	-4.0
7월	14,947	-792	-5.0	108,054	-3.5	2,829	20,021	-7.9	776	6,198	-3.2
8월	15,718	998	6.8	123,772	-2.3	2,902	22,923	-6.8	830	7,028	-2.8
9월	14,748	1,015	7.4	138,520	-1.4	2,825	25,748	-5.7	799	7,827	-2.2
10월	15,832	629	4.1	154,352	-0.8	2,823	28,571	-5.2	834	8,661	-2.2
11월	17,455	367	2.1	171,807	-0.5	3,319	31,890	-4.1	888	9,549	-3.4
12월	19,883	122	0.6	191,690	-0.4	3,862	35,752	-3.4	1,069	10,618	-4.2
2023p.1월	17,926	3,173	21.5	17,926	21.5	3,393	3,393	25.3	955	955	12.0
2월	17,846	2,541	16.6	35,772	19.0	3,419	6,812	19.8	978	1,933	14.3
3월	18,192	2,876	18.8	53,964	18.9	3,489	10,301	21.8	950	2,883	13.5
4월	14,475	-1,320	-8.4	68,439	11.9	2,660	12,961	14.7	798	3,681	5.9

- 혼인 -

(단위: 건, %)

	대 구			인 천			광 주		
	혼인 건수	누계	전년 누계비	혼인 건수	누계	전년 누계비	혼인 건수	누계	전년 누계비
2017년	11,392	-	-6.7	15,235	-	-5.3	7,141	-	-4.4
2018년	10,967	-	-3.7	14,850	-	-2.5	6,632	-	-7.1
2019년	9,880	-	-9.9	13,401	-	-9.8	6,297	-	-5.1
2020년	8,340	-	-15.6	11,574	-	-13.6	5,560	-	-11.7
2021년	7,287	-	-12.6	10,881	-	-6.0	4,901	-	-11.9
2022년	7,497	-	2.9	10,849	-	-0.3	4,902	-	0.0
2021. 1/4	1,952	1,952	-16.2	2,672	2,672	-18.3	1,250	1,250	-19.5
2/4	1,864	3,816	-9.7	2,804	5,476	-9.5	1,237	2,487	-14.7
3/4	1,544	5,360	-10.9	2,606	8,082	-5.6	1,152	3,639	-11.5
4/4	1,927	7,287	-12.6	2,799	10,881	-6.0	1,262	4,901	-11.9
2022. 1/4	1,768	1,768	-9.4	2,516	2,516	-5.8	1,174	1,174	-6.1
2/4	1,879	3,647	-4.4	2,660	5,176	-5.5	1,251	2,425	-2.5
3/4	1,721	5,368	0.1	2,671	7,847	-2.9	1,169	3,594	-1.2
4/4	2,129	7,497	2.9	3,002	10,849	-0.3	1,308	4,902	0.0
2023p.1/4	2,114	2,114	19.6	3,234	3,234	28.5	1,526	1,526	30.0
2021. 1월	673	673	-20.0	964	964	-13.4	390	390	-26.3
2월	603	1,276	-19.0	791	1,755	-20.2	390	780	-24.3
3월	676	1,952	-16.2	917	2,672	-18.3	470	1,250	-19.5
4월	610	2,562	-12.6	917	3,589	-13.4	401	1,651	-15.1
5월	610	3,172	-12.4	900	4,489	-12.7	422	2,073	-15.2
6월	644	3,816	-9.7	987	5,476	-9.5	414	2,487	-14.7
7월	543	4,359	-10.5	1,031	6,507	-6.2	375	2,862	-13.7
8월	522	4,881	-10.7	818	7,325	-5.8	427	3,289	-11.7
9월	479	5,360	-10.9	757	8,082	-5.6	350	3,639	-11.5
10월	544	5,904	-11.7	848	8,930	-5.2	341	3,980	-11.3
11월	619	6,523	-12.2	868	9,798	-5.7	442	4,422	-10.9
12월	764	7,287	-12.6	1,083	10,881	-6.0	479	4,901	-11.9
2022. 1월	602	602	-10.5	820	820	-14.9	368	368	-5.6
2월	576	1,178	-7.7	800	1,620	-7.7	431	799	2.4
3월	590	1,768	-9.4	896	2,516	-5.8	375	1,174	-6.1
4월	634	2,402	-6.2	888	3,404	-5.2	412	1,586	-3.9
5월	642	3,044	-4.0	935	4,339	-3.3	426	2,012	-2.9
6월	603	3,647	-4.4	837	5,176	-5.5	413	2,425	-2.5
7월	601	4,248	-2.5	917	6,093	-6.4	380	2,805	-2.0
8월	614	4,862	-0.4	915	7,008	-4.3	432	3,237	-1.6
9월	506	5,368	0.1	839	7,847	-2.9	357	3,594	-1.2
10월	630	5,998	1.6	865	8,712	-2.4	358	3,952	-0.7
11월	719	6,717	3.0	998	9,710	-0.9	477	4,429	0.2
12월	780	7,497	2.9	1,139	10,849	-0.3	473	4,902	0.0
2023p.1월	685	685	13.8	1,071	1,071	30.6	497	497	35.1
2월	735	1,420	20.5	1,077	2,148	32.6	540	1,037	29.8
3월	694	2,114	19.6	1,086	3,234	28.5	489	1,526	30.0
4월	591	2,705	12.6	844	4,078	19.8	410	1,936	22.1

- 혼인 -

(단위: 건, %)

	대 전			울 산			세 중		
	혼인 건수	누계	전년 누계비	혼인 건수	누계	전년 누계비	혼인 건수	누계	전년 누계비
2017년	7,697	-	-7.5	6,331	-	-9.6	1,728	-	7.2
2018년	7,377	-	-4.2	5,894	-	-6.9	2,038	-	17.9
2019년	6,602	-	-10.5	5,442	-	-7.7	2,039	-	0.0
2020년	5,976	-	-9.5	4,737	-	-13.0	1,854	-	-9.1
2021년	5,419	-	-9.3	4,077	-	-13.9	1,627	-	-12.2
2022년	5,662	-	4.5	4,013	-	-1.6	1,664	-	2.3
2021. 1/4	1,333	1,333	-16.8	1,024	1,024	-27.7	437	437	-4.4
2/4	1,410	2,743	-7.5	1,071	2,095	-18.0	394	831	-8.4
3/4	1,169	3,912	-11.5	859	2,954	-16.4	385	1,216	-8.6
4/4	1,507	5,419	-9.3	1,123	4,077	-13.9	411	1,627	-12.2
2022. 1/4	1,410	1,410	5.8	1,022	1,022	-0.2	424	424	-3.0
2/4	1,394	2,804	2.2	999	2,021	-3.5	401	825	-0.7
3/4	1,283	4,087	4.5	880	2,901	-1.8	369	1,194	-1.8
4/4	1,575	5,662	4.5	1,112	4,013	-1.6	470	1,664	2.3
2023p.1/4	1,559	1,559	10.6	1,179	1,179	15.4	499	499	17.7
2021. 1월	462	462	-15.5	341	341	-30.3	223	223	43.9
2월	383	845	-19.8	308	649	-31.2	110	333	5.7
3월	488	1,333	-16.8	375	1,024	-27.7	104	437	-4.4
4월	463	1,796	-10.4	370	1,394	-21.7	126	563	-6.9
5월	481	2,277	-9.1	353	1,747	-20.1	126	689	-9.9
6월	466	2,743	-7.5	348	2,095	-18.0	142	831	-8.4
7월	436	3,179	-7.4	285	2,380	-17.4	153	984	-7.2
8월	365	3,544	-8.8	299	2,679	-16.4	127	1,111	-6.2
9월	368	3,912	-11.5	275	2,954	-16.4	105	1,216	-8.6
10월	496	4,408	-10.6	311	3,265	-15.4	109	1,325	-10.3
11월	471	4,879	-10.0	382	3,647	-13.6	147	1,472	-10.9
12월	540	5,419	-9.3	430	4,077	-13.9	155	1,627	-12.2
2022. 1월	448	448	-3.0	356	356	4.4	136	136	-39.0
2월	502	950	12.4	314	670	3.2	171	307	-7.8
3월	460	1,410	5.8	352	1,022	-0.2	117	424	-3.0
4월	489	1,899	5.7	344	1,366	-2.0	128	552	-2.0
5월	501	2,400	5.4	339	1,705	-2.4	150	702	1.9
6월	404	2,804	2.2	316	2,021	-3.5	123	825	-0.7
7월	426	3,230	1.6	283	2,304	-3.2	132	957	-2.7
8월	458	3,688	4.1	326	2,630	-1.8	128	1,085	-2.3
9월	399	4,087	4.5	271	2,901	-1.8	109	1,194	-1.8
10월	502	4,589	4.1	307	3,208	-1.7	149	1,343	1.4
11월	546	5,135	5.2	352	3,560	-2.4	138	1,481	0.6
12월	527	5,662	4.5	453	4,013	-1.6	183	1,664	2.3
2023p.1월	529	529	18.1	427	427	19.9	187	187	37.5
2월	510	1,039	9.4	380	807	20.4	163	350	14.0
3월	520	1,559	10.6	372	1,179	15.4	149	499	17.7
4월	381	1,940	2.2	303	1,482	8.5	126	625	13.2

(단위: 건, %)

	경 기			강 원			충 북		
	혼인 건수	누계	전년 누계비	혼인 건수	누계	전년 누계비	혼인 건수	누계	전년 누계비
2017년	66,429	-	-5.2	7,295	-	-2.3	7,990	-	-4.1
2018년	66,877	-	0.7	6,994	-	-4.1	7,827	-	-2.0
2019년	62,356	-	-6.8	6,762	-	-3.3	7,239	-	-7.5
2020년	57,814	-	-7.3	5,868	-	-13.2	6,682	-	-7.7
2021년	54,658	-	-5.5	5,622	-	-4.2	5,882	-	-12.0
2022년	54,178	-	-0.9	5,572	-	-0.9	6,185	-	5.2
2021. 1/4	13,071	13,071	-15.7	1,322	1,322	-15.8	1,435	1,435	-21.0
2/4	13,723	26,794	-8.9	1,450	2,772	-7.6	1,506	2,941	-13.0
3/4	12,962	39,756	-6.3	1,220	3,992	-5.9	1,314	4,255	-12.0
4/4	14,902	54,658	-5.5	1,630	5,622	-4.2	1,627	5,882	-12.0
2022. 1/4	12,307	12,307	-5.8	1,343	1,343	1.6	1,487	1,487	3.6
2/4	13,210	25,517	-4.8	1,374	2,717	-2.0	1,591	3,078	4.7
3/4	13,238	38,755	-2.5	1,283	4,000	0.2	1,406	4,484	5.4
4/4	15,423	54,178	-0.9	1,572	5,572	-0.9	1,701	6,185	5.2
2023p.1/4	14,880	14,880	20.9	1,469	1,469	9.4	1,724	1,724	15.9
2021. 1월	4,226	4,226	-18.7	422	422	-21.6	493	493	-15.9
2월	4,176	8,402	-18.2	427	849	-19.3	432	925	-22.2
3월	4,669	13,071	-15.7	473	1,322	-15.8	510	1,435	-21.0
4월	4,454	17,525	-11.9	456	1,778	-10.6	474	1,909	-15.9
5월	4,624	22,149	-10.7	518	2,296	-8.2	497	2,406	-15.5
6월	4,645	26,794	-8.9	476	2,772	-7.6	535	2,941	-13.0
7월	4,640	31,434	-7.9	436	3,208	-7.4	485	3,426	-11.5
8월	4,291	35,725	-6.6	362	3,570	-6.9	432	3,858	-11.2
9월	4,031	39,756	-6.3	422	3,992	-5.9	397	4,255	-12.0
10월	4,450	44,206	-5.8	503	4,495	-4.5	493	4,748	-10.8
11월	4,892	49,098	-5.4	569	5,064	-3.5	513	5,261	-11.2
12월	5,560	54,658	-5.5	558	5,622	-4.2	621	5,882	-12.0
2022. 1월	3,933	3,933	-6.9	447	447	5.9	496	496	0.6
2월	4,123	8,056	-4.1	420	867	2.1	489	985	6.5
3월	4,251	12,307	-5.8	476	1,343	1.6	502	1,487	3.6
4월	4,393	16,700	-4.7	457	1,800	1.2	514	2,001	4.8
5월	4,689	21,389	-3.4	493	2,293	-0.1	549	2,550	6.0
6월	4,128	25,517	-4.8	424	2,717	-2.0	528	3,078	4.7
7월	4,279	29,796	-5.2	391	3,108	-3.1	437	3,515	2.6
8월	4,552	34,348	-3.9	452	3,560	-0.3	495	4,010	3.9
9월	4,407	38,755	-2.5	440	4,000	0.2	474	4,484	5.4
10월	4,745	43,500	-1.6	516	4,516	0.5	505	4,989	5.1
11월	4,943	48,443	-1.3	523	5,039	-0.5	526	5,515	4.8
12월	5,735	54,178	-0.9	533	5,572	-0.9	670	6,185	5.2
2023p.1월	4,839	4,839	23.0	495	495	10.7	570	570	14.9
2월	4,920	9,759	21.1	478	973	12.2	600	1,170	18.8
3월	5,121	14,880	20.9	496	1,469	9.4	554	1,724	15.9
4월	4,027	18,907	13.2	409	1,878	4.3	509	2,233	11.6

(단위: 건, %)

	총 남			전 북			전 남		
	혼인 건수	누계	전년 누계비	혼인 건수	누계	전년 누계비	혼인 건수	누계	전년 누계비
2017년	10,961	-	-7.0	7,817	-	-4.9	8,049	-	-5.9
2018년	10,970	-	0.1	7,219	-	-7.6	7,587	-	-5.7
2019년	9,826	-	-10.4	7,005	-	-3.0	7,413	-	-2.3
2020년	8,493	-	-13.6	6,053	-	-13.6	6,365	-	-14.1
2021년	8,016	-	-5.6	5,325	-	-12.0	6,201	-	-2.6
2022년	8,017	-	0.0	5,394	-	1.3	6,181	-	-0.3
2021. 1/4	1,946	1,946	-19.5	1,312	1,312	-19.5	1,884	1,884	-1.8
2/4	2,017	3,963	-10.9	1,290	2,602	-16.2	1,475	3,359	-3.8
3/4	1,816	5,779	-8.4	1,270	3,872	-11.7	1,320	4,679	-3.1
4/4	2,237	8,016	-5.6	1,453	5,325	-12.0	1,522	6,201	-2.6
2022. 1/4	1,854	1,854	-4.7	1,230	1,230	-6.3	1,683	1,683	-10.7
2/4	2,073	3,927	-0.9	1,308	2,538	-2.5	1,495	3,178	-5.4
3/4	1,894	5,821	0.7	1,299	3,837	-0.9	1,444	4,622	-1.2
4/4	2,196	8,017	0.0	1,557	5,394	1.3	1,559	6,181	-0.3
2023p.1/4	2,359	2,359	27.2	1,468	1,468	19.3	1,865	1,865	10.8
2021. 1월	649	649	-21.3	457	457	-20.7	799	799	23.5
2월	605	1,254	-24.2	419	876	-21.3	510	1,309	0.2
3월	692	1,946	-19.5	436	1,312	-19.5	575	1,884	-1.8
4월	671	2,617	-13.2	434	1,746	-16.7	499	2,383	-1.5
5월	680	3,297	-11.5	434	2,180	-17.4	503	2,886	-2.1
6월	666	3,963	-10.9	422	2,602	-16.2	473	3,359	-3.8
7월	633	4,596	-10.1	433	3,035	-15.0	455	3,814	-4.3
8월	629	5,225	-8.6	430	3,465	-12.3	483	4,297	-2.7
9월	554	5,779	-8.4	407	3,872	-11.7	382	4,679	-3.1
10월	632	6,411	-7.6	426	4,298	-11.1	404	5,083	-4.2
11월	762	7,173	-6.0	488	4,786	-10.8	522	5,605	-3.5
12월	843	8,016	-5.6	539	5,325	-12.0	596	6,201	-2.6
2022. 1월	598	598	-7.9	390	390	-14.7	624	624	-21.9
2월	647	1,245	-0.7	402	792	-9.6	539	1,163	-11.2
3월	609	1,854	-4.7	438	1,230	-6.3	520	1,683	-10.7
4월	647	2,501	-4.4	414	1,644	-5.8	505	2,188	-8.2
5월	764	3,265	-1.0	483	2,127	-2.4	511	2,699	-6.5
6월	662	3,927	-0.9	411	2,538	-2.5	479	3,178	-5.4
7월	674	4,601	0.1	460	2,998	-1.2	480	3,658	-4.1
8월	636	5,237	0.2	412	3,410	-1.6	510	4,168	-3.0
9월	584	5,821	0.7	427	3,837	-0.9	454	4,622	-1.2
10월	597	6,418	0.1	473	4,310	0.3	473	5,095	0.2
11월	760	7,178	0.1	519	4,829	0.9	525	5,620	0.3
12월	839	8,017	0.0	565	5,394	1.3	561	6,181	-0.3
2023p.1월	797	797	33.3	503	503	29.0	633	633	1.4
2월	786	1,583	27.1	466	969	22.3	606	1,239	6.5
3월	776	2,359	27.2	499	1,468	19.3	626	1,865	10.8
4월	603	2,962	18.4	418	1,886	14.7	511	2,376	8.6

(단위: 건, %)

	경 북			경 남			제 주		
	혼인 건수	누계	전년 누계비	혼인 건수	누계	전년 누계비	혼인 건수	누계	전년 누계비
2017년	12,190	-	-8.8	15,978	-	-9.1	3,654	-	-1.4
2018년	11,687	-	-4.1	14,996	-	-6.1	3,638	-	-0.4
2019년	10,637	-	-9.0	13,613	-	-9.2	3,358	-	-7.7
2020년	9,046	-	-15.0	11,900	-	-12.6	2,981	-	-11.2
2021년	8,163	-	-9.8	10,531	-	-11.5	2,661	-	-10.7
2022년	8,180	-	0.2	10,504	-	-0.3	2,718	-	2.1
2021. 1/4	2,035	2,035	-18.9	2,569	2,569	-23.9	652	652	-23.7
2/4	2,043	4,078	-10.2	2,644	5,213	-15.6	687	1,339	-16.5
3/4	1,747	5,825	-9.7	2,423	7,636	-12.2	597	1,936	-13.8
4/4	2,338	8,163	-9.8	2,895	10,531	-11.5	725	2,661	-10.7
2022. 1/4	2,045	2,045	0.5	2,707	2,707	5.4	656	656	0.6
2/4	2,058	4,103	0.6	2,699	5,406	3.7	740	1,396	4.3
3/4	1,834	5,937	1.9	2,309	7,715	1.0	620	2,016	4.1
4/4	2,243	8,180	0.2	2,789	10,504	-0.3	702	2,718	2.1
2023p.1/4	2,318	2,318	13.3	2,874	2,874	6.2	734	734	11.9
2021. 1월	687	687	-25.6	881	881	-26.4	233	233	-17.4
2월	633	1,320	-21.3	841	1,722	-25.5	203	436	-21.9
3월	715	2,035	-18.9	847	2,569	-23.9	216	652	-23.7
4월	723	2,758	-13.1	904	3,473	-18.3	217	869	-20.9
5월	676	3,434	-10.3	851	4,324	-17.9	240	1,109	-19.8
6월	644	4,078	-10.2	889	5,213	-15.6	230	1,339	-16.5
7월	619	4,697	-10.5	837	6,050	-14.4	213	1,552	-14.3
8월	549	5,246	-10.0	848	6,898	-12.4	194	1,746	-14.0
9월	579	5,825	-9.7	738	7,636	-12.2	190	1,936	-13.8
10월	590	6,415	-11.2	862	8,498	-12.2	202	2,138	-12.8
11월	798	7,213	-10.2	943	9,441	-11.4	223	2,361	-11.8
12월	950	8,163	-9.8	1,090	10,531	-11.5	300	2,661	-10.7
2022. 1월	671	671	-2.3	871	871	-1.1	201	201	-13.7
2월	706	1,377	4.3	906	1,777	3.2	212	413	-5.3
3월	668	2,045	0.5	930	2,707	5.4	243	656	0.6
4월	687	2,732	-0.9	954	3,661	5.4	247	903	3.9
5월	730	3,462	0.8	961	4,622	6.9	261	1,164	5.0
6월	641	4,103	0.6	784	5,406	3.7	232	1,396	4.3
7월	568	4,671	-0.6	781	6,187	2.3	194	1,590	2.4
8월	689	5,360	2.2	823	7,010	1.6	216	1,806	3.4
9월	577	5,937	1.9	705	7,715	1.0	210	2,016	4.1
10월	653	6,590	2.7	810	8,525	0.3	229	2,245	5.0
11월	735	7,325	1.6	901	9,426	-0.2	238	2,483	5.2
12월	855	8,180	0.2	1,078	10,504	-0.3	235	2,718	2.1
2023p.1월	819	819	22.1	995	995	14.2	227	227	12.9
2월	719	1,538	11.7	922	1,917	7.9	251	478	15.7
3월	780	2,318	13.3	957	2,874	6.2	256	734	11.9
4월	583	2,901	6.2	754	3,628	-0.9	194	928	2.8

5. 이혼

(단위: 건, %)

	전 국					서 울			부 산		
	이혼 건수	전년 동월차	전년 동월비	누계	전년 누계비	이혼 건수	누계	전년 누계비	이혼 건수	누계	전년 누계비
2017년	106,032	-1,296	-	-	-1.2	17,083	-	-3.9	6,651	-	-3.0
2018년	108,684	2,652	-	-	2.5	16,940	-	-0.8	6,678	-	0.4
2019년	110,831	2,147	-	-	2.0	16,972	-	0.2	6,787	-	1.6
2020년	106,500	-4,331	-	-	-3.9	16,282	-	-4.1	6,497	-	-4.3
2021년	101,673	-4,827	-	-	-4.5	14,967	-	-8.1	6,248	-	-3.8
2022년	93,232	-8,441	-	-	-8.3	13,174	-	-12.0	5,523	-	-11.6
2021. 1/4	25,202	844	3.5	25,202	3.5	3,785	3,785	3.8	1,626	1,626	35.8
2/4	26,225	-734	-2.7	51,427	0.2	3,974	7,759	1.4	1,538	3,164	3.9
3/4	25,047	-2,732	-9.8	76,474	-3.3	3,656	11,415	-4.5	1,497	4,661	-1.5
4/4	25,199	-2,205	-8.0	101,673	-4.5	3,552	14,967	-8.1	1,587	6,248	-3.8
2022. 1/4	22,372	-2,830	-11.2	22,372	-11.2	3,147	3,147	-16.9	1,375	1,375	-15.4
2/4	23,153	-3,072	-11.7	45,525	-11.5	3,406	6,553	-15.5	1,355	2,730	-13.7
3/4	23,922	-1,125	-4.5	69,447	-9.2	3,418	9,971	-12.7	1,395	4,125	-11.5
4/4	23,785	-1,414	-5.6	93,232	-8.3	3,203	13,174	-12.0	1,398	5,523	-11.6
2023p.1/4	22,734	362	1.6	22,734	1.6	3,009	3,009	-4.4	1,330	1,330	-3.3
2021. 1월	8,371	-459	-5.2	8,371	-5.2	1,271	1,271	-6.4	505	505	12.2
2월	7,757	-475	-5.8	16,128	-5.5	1,134	2,405	-6.7	583	1,088	15.7
3월	9,074	1,778	24.4	25,202	3.5	1,380	3,785	3.8	538	1,626	35.8
4월	9,039	-218	-2.4	34,241	1.9	1,422	5,207	2.2	566	2,192	14.2
5월	8,445	-482	-5.4	42,686	0.3	1,317	6,524	2.0	469	2,661	5.6
6월	8,741	-34	-0.4	51,427	0.2	1,235	7,759	1.4	503	3,164	3.9
7월	8,306	-1,482	-15.1	59,733	-2.2	1,265	9,024	-2.2	534	3,698	-0.4
8월	8,376	-79	-0.9	68,109	-2.1	1,163	10,187	-2.9	469	4,167	-0.9
9월	8,365	-1,171	-12.3	76,474	-3.3	1,228	11,415	-4.5	494	4,661	-1.5
10월	7,704	-1,643	-17.6	84,178	-4.8	1,077	12,492	-6.6	450	5,111	-3.9
11월	8,770	-106	-1.2	92,948	-4.5	1,209	13,701	-7.9	549	5,660	-3.7
12월	8,725	-456	-5.0	101,673	-4.5	1,266	14,967	-8.1	588	6,248	-3.8
2022. 1월	7,354	-1,017	-12.1	7,354	-12.1	1,056	1,056	-16.9	470	470	-6.9
2월	7,136	-621	-8.0	14,490	-10.2	1,007	2,063	-14.2	470	940	-13.6
3월	7,882	-1,192	-13.1	22,372	-11.2	1,084	3,147	-16.9	435	1,375	-15.4
4월	7,198	-1,841	-20.4	29,570	-13.6	1,056	4,203	-19.3	422	1,797	-18.0
5월	8,370	-75	-0.9	37,940	-11.1	1,263	5,466	-16.2	426	2,223	-16.5
6월	7,585	-1,156	-13.2	45,525	-11.5	1,087	6,553	-15.5	507	2,730	-13.7
7월	7,534	-772	-9.3	53,059	-11.2	1,075	7,628	-15.5	457	3,187	-13.8
8월	8,226	-150	-1.8	61,285	-10.0	1,216	8,844	-13.2	479	3,666	-12.0
9월	8,162	-203	-2.4	69,447	-9.2	1,127	9,971	-12.7	459	4,125	-11.5
10월	7,466	-238	-3.1	76,913	-8.6	962	10,933	-12.5	403	4,528	-11.4
11월	8,498	-272	-3.1	85,411	-8.1	1,166	12,099	-11.7	529	5,057	-10.7
12월	7,821	-904	-10.4	93,232	-8.3	1,075	13,174	-12.0	466	5,523	-11.6
2023p.1월	7,251	-103	-1.4	7,251	-1.4	946	946	-10.4	425	425	-9.6
2월	7,228	92	1.3	14,479	-0.1	921	1,867	-9.5	450	875	-6.9
3월	8,255	373	4.7	22,734	1.6	1,142	3,009	-4.4	455	1,330	-3.3
4월	7,288	90	1.3	30,022	1.5	987	3,996	-4.9	425	1,755	-2.3

(단위: 건, %)

	대 구			인 천			광 주		
	이혼 건수	누계	전년 누계비	이혼 건수	누계	전년 누계비	이혼 건수	누계	전년 누계비
2017년	4,380	-	-0.1	6,988	-	-1.5	2,694	-	-4.4
2018년	4,530	-	3.4	7,011	-	0.3	2,887	-	7.2
2019년	4,655	-	2.8	7,176	-	2.4	2,915	-	1.0
2020년	4,345	-	-6.7	6,931	-	-3.4	2,604	-	-10.7
2021년	4,111	-	-5.4	6,740	-	-2.8	2,572	-	-1.2
2022년	3,675	-	-10.6	6,045	-	-10.3	2,360	-	-8.2
2021. 1/4	1,011	1,011	6.9	1,733	1,733	11.4	609	609	0.7
2/4	1,096	2,107	0.8	1,746	3,479	3.1	654	1,263	-1.8
3/4	957	3,064	-4.8	1,603	5,082	-2.0	647	1,910	-2.9
4/4	1,047	4,111	-5.4	1,658	6,740	-2.8	662	2,572	-1.2
2022. 1/4	893	893	-11.7	1,419	1,419	-18.1	592	592	-2.8
2/4	926	1,819	-13.7	1,475	2,894	-16.8	553	1,145	-9.3
3/4	869	2,688	-12.3	1,591	4,485	-11.7	593	1,738	-9.0
4/4	987	3,675	-10.6	1,560	6,045	-10.3	622	2,360	-8.2
2023p.1/4	961	961	7.6	1,468	1,468	3.5	609	609	2.9
2021. 1월	335	335	-9.0	614	614	1.8	202	202	6.9
2월	350	685	-7.2	549	1,163	0.9	168	370	-11.7
3월	326	1,011	6.9	570	1,733	11.4	239	609	0.7
4월	387	1,398	2.5	619	2,352	8.0	199	808	0.6
5월	346	1,744	2.3	550	2,902	3.6	225	1,033	-1.0
6월	363	2,107	0.8	577	3,479	3.1	230	1,263	-1.8
7월	352	2,459	-0.6	512	3,991	-0.3	205	1,468	-2.8
8월	328	2,787	-2.1	530	4,521	-0.1	217	1,685	-1.6
9월	277	3,064	-4.8	561	5,082	-2.0	225	1,910	-2.9
10월	288	3,352	-6.5	537	5,619	-3.8	180	2,090	-4.4
11월	405	3,757	-5.9	566	6,185	-3.1	251	2,341	-2.3
12월	354	4,111	-5.4	555	6,740	-2.8	231	2,572	-1.2
2022. 1월	289	289	-13.7	496	496	-19.2	193	193	-4.5
2월	309	598	-12.7	442	938	-19.3	188	381	3.0
3월	295	893	-11.7	481	1,419	-18.1	211	592	-2.8
4월	295	1,188	-15.0	491	1,910	-18.8	151	743	-8.0
5월	336	1,524	-12.6	523	2,433	-16.2	207	950	-8.0
6월	295	1,819	-13.7	461	2,894	-16.8	195	1,145	-9.3
7월	262	2,081	-15.4	499	3,393	-15.0	184	1,329	-9.5
8월	282	2,363	-15.2	554	3,947	-12.7	198	1,527	-9.4
9월	325	2,688	-12.3	538	4,485	-11.7	211	1,738	-9.0
10월	306	2,994	-10.7	497	4,982	-11.3	197	1,935	-7.4
11월	360	3,354	-10.7	520	5,502	-11.0	226	2,161	-7.7
12월	321	3,675	-10.6	543	6,045	-10.3	199	2,360	-8.2
2023p.1월	290	290	0.3	427	427	-13.9	193	193	0.0
2월	303	593	-0.8	479	906	-3.4	211	404	6.0
3월	368	961	7.6	562	1,468	3.5	205	609	2.9
4월	334	1,295	9.0	531	1,999	4.7	185	794	6.9

- 이혼 -

(단위: 건, %)

	대 전			울 산			세 종		
	이혼 건수	누계	전년 누계비	이혼 건수	누계	전년 누계비	이혼 건수	누계	전년 누계비
2017년	2,855	-	-1.2	2,519	-	0.0	465	-	35.6
2018년	3,008	-	5.4	2,658	-	5.5	485	-	4.3
2019년	3,097	-	3.0	2,534	-	-4.7	606	-	24.9
2020년	3,009	-	-2.8	2,460	-	-2.9	601	-	-0.8
2021년	2,754	-	-8.5	2,425	-	-1.4	624	-	3.8
2022년	2,492	-	-9.5	2,165	-	-10.7	546	-	-12.5
2021. 1/4	690	690	-1.8	600	600	8.3	162	162	17.4
2/4	771	1,461	1.0	669	1,269	5.3	177	339	18.5
3/4	618	2,079	-7.6	602	1,871	-0.7	132	471	7.8
4/4	675	2,754	-8.5	554	2,425	-1.4	153	624	3.8
2022. 1/4	592	592	-14.2	539	539	-10.2	112	112	-30.9
2/4	589	1,181	-19.2	520	1,059	-16.5	149	261	-23.0
3/4	667	1,848	-11.1	537	1,596	-14.7	141	402	-14.6
4/4	644	2,492	-9.5	569	2,165	-10.7	144	546	-12.5
2023p.1/4	577	577	-2.5	513	513	-4.8	125	125	11.6
2021. 1월	254	254	-4.9	223	223	-2.6	48	48	2.1
2월	186	440	-2.0	147	370	-7.0	49	97	3.2
3월	250	690	-1.8	230	600	8.3	65	162	17.4
4월	262	952	1.9	249	849	9.0	57	219	19.7
5월	181	1,133	-5.9	204	1,053	4.2	52	271	10.2
6월	328	1,461	1.0	216	1,269	5.3	68	339	18.5
7월	164	1,625	-8.8	183	1,452	0.8	47	386	14.5
8월	244	1,869	-5.2	209	1,661	0.2	44	430	11.7
9월	210	2,079	-7.6	210	1,871	-0.7	41	471	7.8
10월	221	2,300	-9.0	141	2,012	-2.9	43	514	5.5
11월	240	2,540	-6.6	221	2,233	-1.5	58	572	7.3
12월	214	2,754	-8.5	192	2,425	-1.4	52	624	3.8
2022. 1월	180	180	-29.1	186	186	-16.6	38	38	-20.8
2월	172	352	-20.0	147	333	-10.0	32	70	-27.8
3월	240	592	-14.2	206	539	-10.2	42	112	-30.9
4월	185	777	-18.4	161	700	-17.6	41	153	-30.1
5월	205	982	-13.3	205	905	-14.1	65	218	-19.6
6월	199	1,181	-19.2	154	1,059	-16.5	43	261	-23.0
7월	213	1,394	-14.2	147	1,206	-16.9	47	308	-20.2
8월	212	1,606	-14.1	184	1,390	-16.3	37	345	-19.8
9월	242	1,848	-11.1	206	1,596	-14.7	57	402	-14.6
10월	206	2,054	-10.7	154	1,750	-13.0	40	442	-14.0
11월	231	2,285	-10.0	241	1,991	-10.8	56	498	-12.9
12월	207	2,492	-9.5	174	2,165	-10.7	48	546	-12.5
2023p.1월	158	158	-12.2	148	148	-20.4	40	40	5.3
2월	225	383	8.8	182	330	-0.9	39	79	12.9
3월	194	577	-2.5	183	513	-4.8	46	125	11.6
4월	223	800	3.0	171	684	-2.3	52	177	15.7

(단위: 건, %)

	경 기			강 원			충 북		
	이혼 건수	누계	전년 누계비	이혼 건수	누계	전년 누계비	이혼 건수	누계	전년 누계비
2017년	26,924	-	0.8	3,263	-	-6.3	3,461	-	0.4
2018년	27,884	-	3.6	3,418	-	4.8	3,543	-	2.4
2019년	28,453	-	2.0	3,624	-	6.0	3,699	-	4.4
2020년	27,983	-	-1.7	3,358	-	-7.3	3,492	-	-5.6
2021년	27,256	-	-2.6	3,161	-	-5.9	3,256	-	-6.8
2022년	24,864	-	-8.8	3,117	-	-1.4	3,271	-	0.5
2021. 1/4	6,731	6,731	1.7	754	754	-7.4	837	837	0.8
2/4	7,026	13,757	0.9	798	1,552	-4.3	827	1,664	-2.3
3/4	6,728	20,485	-2.3	824	2,376	-4.0	770	2,434	-5.1
4/4	6,771	27,256	-2.6	785	3,161	-5.9	822	3,256	-6.8
2022. 1/4	6,016	6,016	-10.6	706	706	-6.4	835	835	-0.2
2/4	6,190	12,206	-11.3	795	1,501	-3.3	751	1,586	-4.7
3/4	6,466	18,672	-8.9	805	2,306	-2.9	813	2,399	-1.4
4/4	6,192	24,864	-8.8	811	3,117	-1.4	872	3,271	0.5
2023p.1/4	6,133	6,133	1.9	737	737	4.4	764	764	-8.5
2021. 1월	2,171	2,171	-8.8	241	241	-9.1	275	275	-4.5
2월	2,131	4,302	-6.7	213	454	-15.6	254	529	-5.2
3월	2,429	6,731	1.7	300	754	-7.4	308	837	0.8
4월	2,333	9,064	0.4	271	1,025	-2.6	287	1,124	-1.7
5월	2,327	11,391	0.6	257	1,282	-3.6	285	1,409	-0.9
6월	2,366	13,757	0.9	270	1,552	-4.3	255	1,664	-2.3
7월	2,305	16,062	-0.3	257	1,809	-6.3	238	1,902	-5.2
8월	2,228	18,290	-0.9	282	2,091	-4.1	276	2,178	-4.1
9월	2,195	20,485	-2.3	285	2,376	-4.0	256	2,434	-5.1
10월	2,175	22,660	-3.0	264	2,640	-5.5	230	2,664	-8.2
11월	2,318	24,978	-2.4	263	2,903	-5.5	280	2,944	-7.9
12월	2,278	27,256	-2.6	258	3,161	-5.9	312	3,256	-6.8
2022. 1월	1,983	1,983	-8.7	232	232	-3.7	237	237	-13.8
2월	1,914	3,897	-9.4	223	455	0.2	302	539	1.9
3월	2,119	6,016	-10.6	251	706	-6.4	296	835	-0.2
4월	1,943	7,959	-12.2	253	959	-6.4	233	1,068	-5.0
5월	2,244	10,203	-10.4	311	1,270	-0.9	263	1,331	-5.5
6월	2,003	12,206	-11.3	231	1,501	-3.3	255	1,586	-4.7
7월	2,013	14,219	-11.5	225	1,726	-4.6	255	1,841	-3.2
8월	2,308	16,527	-9.6	281	2,007	-4.0	282	2,123	-2.5
9월	2,145	18,672	-8.9	299	2,306	-2.9	276	2,399	-1.4
10월	1,946	20,618	-9.0	289	2,595	-1.7	305	2,704	1.5
11월	2,185	22,803	-8.7	279	2,874	-1.0	296	3,000	1.9
12월	2,061	24,864	-8.8	243	3,117	-1.4	271	3,271	0.5
2023p.1월	2,006	2,006	1.2	272	272	17.2	224	224	-5.5
2월	1,921	3,927	0.8	212	484	6.4	241	465	-13.7
3월	2,206	6,133	1.9	253	737	4.4	299	764	-8.5
4월	1,877	8,010	0.6	222	959	0.0	248	1,012	-5.2

- 이혼 -

(단위: 건, %)

	총 남			전 북			전 남		
	이혼 건수	누계	전년 누계비	이혼 건수	누계	전년 누계비	이혼 건수	누계	전년 누계비
2017년	4,835	-	3.3	3,698	-	-7.1	4,008	-	1.1
2018년	4,842	-	0.1	3,934	-	6.4	4,170	-	4.0
2019년	5,202	-	7.4	4,007	-	1.9	4,130	-	-1.0
2020년	5,003	-	-3.8	3,763	-	-6.1	3,907	-	-5.4
2021년	4,798	-	-4.1	3,748	-	-0.4	3,776	-	-3.4
2022년	4,527	-	-5.6	3,377	-	-9.9	3,565	-	-5.6
2021. 1/4	1,222	1,222	4.7	938	938	2.6	877	877	-3.4
2/4	1,206	2,428	1.1	949	1,887	4.0	951	1,828	-1.1
3/4	1,187	3,615	-2.4	954	2,841	1.9	991	2,819	-1.0
4/4	1,183	4,798	-4.1	907	3,748	-0.4	957	3,776	-3.4
2022. 1/4	1,079	1,079	-11.7	855	855	-8.8	855	855	-2.5
2/4	1,093	2,172	-10.5	846	1,701	-9.9	864	1,719	-6.0
3/4	1,192	3,364	-6.9	842	2,543	-10.5	863	2,582	-8.4
4/4	1,163	4,527	-5.6	834	3,377	-9.9	983	3,565	-5.6
2023p.1/4	1,097	1,097	1.7	899	899	5.1	862	862	0.8
2021. 1월	429	429	-5.5	303	303	-1.0	309	309	1.3
2월	324	753	-7.5	305	608	16.0	255	564	-9.2
3월	469	1,222	4.7	330	938	2.6	313	877	-3.4
4월	372	1,594	1.1	338	1,276	8.8	318	1,195	0.3
5월	401	1,995	0.2	314	1,590	6.1	314	1,509	0.0
6월	433	2,428	1.1	297	1,887	4.0	319	1,828	-1.1
7월	397	2,825	-1.2	294	2,181	1.1	338	2,166	-1.9
8월	383	3,208	-1.5	357	2,538	3.3	333	2,499	0.2
9월	407	3,615	-2.4	303	2,841	1.9	320	2,819	-1.0
10월	375	3,990	-3.4	278	3,119	-1.1	295	3,114	-2.9
11월	400	4,390	-3.7	298	3,417	-0.1	333	3,447	-2.8
12월	408	4,798	-4.1	331	3,748	-0.4	329	3,776	-3.4
2022. 1월	344	344	-19.8	283	283	-6.6	294	294	-4.9
2월	348	692	-8.1	244	527	-13.3	237	531	-5.9
3월	387	1,079	-11.7	328	855	-8.8	324	855	-2.5
4월	343	1,422	-10.8	272	1,127	-11.7	276	1,131	-5.4
5월	387	1,809	-9.3	317	1,444	-9.2	289	1,420	-5.9
6월	363	2,172	-10.5	257	1,701	-9.9	299	1,719	-6.0
7월	392	2,564	-9.2	247	1,948	-10.7	283	2,002	-7.6
8월	393	2,957	-7.8	292	2,240	-11.7	299	2,301	-7.9
9월	407	3,364	-6.9	303	2,543	-10.5	281	2,582	-8.4
10월	374	3,738	-6.3	268	2,811	-9.9	310	2,892	-7.1
11월	432	4,170	-5.0	278	3,089	-9.6	338	3,230	-6.3
12월	357	4,527	-5.6	288	3,377	-9.9	335	3,565	-5.6
2023p.1월	329	329	-4.4	298	298	5.3	311	311	5.8
2월	328	657	-5.1	276	574	8.9	255	566	6.6
3월	440	1,097	1.7	325	899	5.1	296	862	0.8
4월	356	1,453	2.2	296	1,195	6.0	269	1,131	0.0

- 이혼 -

(단위: 건, %)

	경 북			경 남			제 주		
	이혼 건수	누계	전년 누계비	이혼 건수	누계	전년 누계비	이혼 건수	누계	전년 누계비
2017년	5,505	-	2.4	7,355	-	-1.7	1,530	-	-1.4
2018년	5,620	-	2.1	7,575	-	3.0	1,607	-	5.0
2019년	5,635	-	0.3	7,827	-	3.3	1,716	-	6.8
2020년	5,553	-	-1.5	7,368	-	-5.9	1,744	-	1.6
2021년	5,097	-	-8.2	7,034	-	-4.5	1,490	-	-14.6
2022년	4,911	-	-3.6	6,530	-	-7.2	1,564	-	5.0
2021. 1/4	1,234	1,234	2.5	1,691	1,691	-5.8	352	352	-15.2
2/4	1,318	2,552	-4.9	1,709	3,400	-7.3	403	755	-9.1
3/4	1,310	3,862	-7.0	1,792	5,192	-6.4	364	1,119	-12.3
4/4	1,235	5,097	-8.2	1,842	7,034	-4.5	371	1,490	-14.6
2022. 1/4	1,150	1,150	-6.8	1,521	1,521	-10.1	372	372	5.7
2/4	1,258	2,408	-5.6	1,604	3,125	-8.1	408	780	3.3
3/4	1,232	3,640	-5.7	1,686	4,811	-7.3	391	1,171	4.6
4/4	1,271	4,911	-3.6	1,719	6,530	-7.2	393	1,564	5.0
2023p.1/4	1,246	1,246	8.3	1,646	1,646	8.2	358	358	-3.8
2021. 1월	381	381	-21.9	587	587	-0.5	114	114	-19.1
2월	406	787	-13.1	501	1,088	-8.0	107	221	-28.9
3월	447	1,234	2.5	603	1,691	-5.8	131	352	-15.2
4월	492	1,726	-1.5	598	2,289	-6.0	127	479	-13.7
5월	362	2,088	-6.6	562	2,851	-6.8	145	624	-8.6
6월	464	2,552	-4.9	549	3,400	-7.3	131	755	-9.1
7월	404	2,956	-7.4	563	3,963	-7.6	114	869	-13.6
8월	443	3,399	-7.1	616	4,579	-5.7	112	981	-13.9
9월	463	3,862	-7.0	613	5,192	-6.4	138	1,119	-12.3
10월	354	4,216	-9.3	559	5,751	-6.3	103	1,222	-14.4
11월	435	4,651	-8.9	660	6,411	-5.2	134	1,356	-14.4
12월	446	5,097	-8.2	623	7,034	-4.5	134	1,490	-14.6
2022. 1월	349	349	-8.4	484	484	-17.5	128	128	12.3
2월	366	715	-9.1	522	1,006	-7.5	117	245	10.9
3월	435	1,150	-6.8	515	1,521	-10.1	127	372	5.7
4월	381	1,531	-11.3	464	1,985	-13.3	131	503	5.0
5월	461	1,992	-4.6	586	2,571	-9.8	163	666	6.7
6월	416	2,408	-5.6	554	3,125	-8.1	114	780	3.3
7월	404	2,812	-4.9	554	3,679	-7.2	118	898	3.3
8월	391	3,203	-5.8	531	4,210	-8.1	153	1,051	7.1
9월	437	3,640	-5.7	601	4,811	-7.3	120	1,171	4.6
10월	400	4,040	-4.2	553	5,364	-6.7	138	1,309	7.1
11월	481	4,521	-2.8	597	5,961	-7.0	129	1,438	6.0
12월	390	4,911	-3.6	569	6,530	-7.2	126	1,564	5.0
2023p.1월	414	414	18.6	550	550	13.6	96	96	-25.0
2월	379	793	10.9	561	1,111	10.4	116	212	-13.5
3월	453	1,246	8.3	535	1,646	8.2	146	358	-3.8
4월	375	1,621	5.9	500	2,146	8.1	101	459	-8.7

6. 자연증가

(단위: 명)

	전 국		서 울		부 산		대 구	
	자연증가	누계	자연증가	누계	자연증가	누계	자연증가	누계
2017년	72,237	-	22,457	-	46	-	2,317	-
2018년	28,002	-	12,855	-	-3,418	-	330	-
2019년	7,566	-	9,844	-	-5,211	-	-519	-
2020년	-32,611	-	1,923	-	-7,892	-	-3,267	-
2021년	-57,118	-	-3,267	-	-9,085	-	-3,899	-
2022년p	-123,795	-	-12,765	-	-13,595	-	-7,434	-
2021. 1/4	-7,444	-7,444	621	621	-2,017	-2,017	-766	-766
2/4	-8,890	-16,334	465	1,086	-1,712	-3,729	-684	-1,450
3/4	-10,761	-27,095	-425	661	-2,009	-5,738	-845	-2,295
4/4	-30,023	-57,118	-3,928	-3,267	-3,347	-9,085	-1,604	-3,899
2022p.1/4	-35,382	-35,382	-3,975	-3,975	-4,325	-4,325	-2,221	-2,221
2/4	-30,369	-65,750	-2,962	-6,937	-2,863	-7,188	-1,742	-3,963
3/4	-21,160	-86,910	-1,831	-8,767	-2,749	-9,937	-1,484	-5,447
4/4	-36,885	-123,795	-3,998	-12,765	-3,657	-13,595	-1,987	-7,434
2023p.1/4	-24,760	-24,760	-1,946	-1,946	-2,946	-2,946	-1,397	-1,397
2021. 1월	-2,329	-2,329	300	300	-743	-743	-288	-288
2월	-2,481	-4,810	53	353	-689	-1,432	-175	-463
3월	-2,634	-7,444	268	621	-585	-2,017	-303	-766
4월	-2,368	-9,812	294	915	-533	-2,550	-302	-1,068
5월	-3,645	-13,457	19	934	-709	-3,259	-169	-1,237
6월	-2,877	-16,334	152	1,086	-470	-3,729	-213	-1,450
7월	-3,368	-19,702	-171	915	-697	-4,426	-264	-1,714
8월	-3,636	-23,338	-86	829	-658	-5,084	-271	-1,985
9월	-3,757	-27,095	-168	661	-654	-5,738	-310	-2,295
10월	-7,001	-34,096	-626	35	-841	-6,579	-427	-2,722
11월	-8,537	-42,633	-975	-940	-1,097	-7,676	-518	-3,240
12월	-14,485	-57,118	-2,327	-3,267	-1,409	-9,085	-659	-3,899
2022p.1월	-5,182	-5,182	-398	-398	-767	-767	-349	-349
2월	-8,590	-13,773	-1,046	-1,443	-1,179	-1,946	-530	-879
3월	-21,609	-35,382	-2,531	-3,975	-2,379	-4,325	-1,342	-2,221
4월	-15,508	-50,890	-1,715	-5,690	-1,215	-5,539	-865	-3,086
5월	-8,851	-59,740	-783	-6,472	-973	-6,512	-465	-3,550
6월	-6,010	-65,750	-464	-6,937	-676	-7,188	-413	-3,963
7월	-5,585	-71,335	-424	-7,360	-844	-8,032	-388	-4,351
8월	-8,260	-79,595	-779	-8,139	-985	-9,018	-543	-4,894
9월	-7,315	-86,910	-628	-8,767	-920	-9,937	-553	-5,447
10월	-9,130	-96,040	-832	-9,599	-943	-10,881	-526	-5,973
11월	-11,198	-107,238	-1,201	-10,800	-1,134	-12,014	-582	-6,556
12월	-16,557	-123,795	-1,965	-12,765	-1,580	-13,595	-878	-7,434
2023p.1월	-9,524	-9,524	-659	-659	-1,103	-1,103	-575	-575
2월	-7,452	-16,976	-736	-1,395	-834	-1,938	-421	-996
3월	-7,784	-24,760	-551	-1,946	-1,008	-2,946	-401	-1,397
4월	-9,097	-33,857	-937	-2,883	-934	-3,880	-484	-1,880

- 자연증가 -

(단위: 명)

	인 천		광 주		대 전		울 산		세 중	
	자연증가	누계	자연증가	누계	자연증가	누계	자연증가	누계	자연증가	누계
2017년	6,155	-	2,560	-	3,822	-	4,495	-	2,345	-
2018년	4,771	-	1,324	-	1,934	-	2,800	-	2,444	-
2019년	3,391	-	729	-	908	-	2,271	-	2,598	-
2020년	351	-	-467	-	-91	-	1,315	-	2,151	-
2021년	-1,546	-	-25	-	-475	-	634	-	2,216	-
2022년p	-4,511	-	-1,903	-	-1,610	-	-966	-	1,534	-
2021. 1/4	46	46	126	126	71	71	264	264	665	665
2/4	-295	-249	164	290	70	141	234	498	551	1,216
3/4	-151	-400	110	400	-95	46	207	705	587	1,803
4/4	-1,146	-1,546	-425	-25	-521	-475	-71	634	413	2,216
2022p.1/4	-1,466	-1,466	-635	-635	-562	-562	-263	-263	472	472
2/4	-1,124	-2,591	-451	-1,087	-408	-970	-254	-517	395	867
3/4	-590	-3,180	-149	-1,236	-4	-974	-34	-551	347	1,214
4/4	-1,331	-4,511	-667	-1,903	-636	-1,610	-414	-966	319	1,534
2023p.1/4	-739	-739	-402	-402	-230	-230	-81	-81	436	436
2021. 1월	51	51	60	60	27	27	78	78	237	237
2월	16	67	75	135	-33	-6	79	157	182	419
3월	-21	46	-9	126	77	71	107	264	246	665
4월	-32	14	37	163	26	97	92	356	204	869
5월	-138	-124	67	230	36	133	67	423	160	1,029
6월	-125	-249	60	290	8	141	75	498	187	1,216
7월	-119	-368	29	319	15	156	71	569	206	1,422
8월	-34	-402	19	338	-128	28	57	626	175	1,597
9월	2	-400	62	400	18	46	79	705	206	1,803
10월	-181	-581	-118	282	-74	-28	27	732	188	1,991
11월	-241	-822	-48	234	-124	-152	-5	727	128	2,119
12월	-724	-1,546	-259	-25	-323	-475	-93	634	97	2,216
2022p.1월	-127	-127	-25	-25	-51	-51	21	21	193	193
2월	-300	-427	-110	-135	-59	-110	-14	7	176	369
3월	-1,039	-1,466	-501	-635	-452	-562	-269	-263	103	472
4월	-600	-2,066	-277	-913	-262	-824	-178	-441	108	581
5월	-326	-2,393	-100	-1,013	-108	-932	-80	-520	146	727
6월	-198	-2,591	-74	-1,087	-38	-970	3	-517	140	867
7월	-186	-2,777	-50	-1,136	-34	-1,005	29	-488	108	976
8월	-229	-3,006	-61	-1,198	40	-965	-83	-572	100	1,076
9월	-174	-3,180	-38	-1,236	-10	-974	21	-551	138	1,214
10월	-275	-3,455	-113	-1,350	-116	-1,090	-64	-615	128	1,343
11월	-385	-3,840	-204	-1,553	-160	-1,250	-121	-737	123	1,466
12월	-671	-4,511	-350	-1,903	-360	-1,610	-229	-966	67	1,534
2023p.1월	-281	-281	-158	-158	-186	-186	-35	-35	146	146
2월	-226	-507	-71	-229	6	-180	-37	-72	166	312
3월	-232	-739	-173	-402	-50	-230	-9	-81	124	436
4월	-416	-1,155	-189	-590	-120	-349	-80	-161	120	556

- 자연증가 -

(단위: 명)

	경 기		강 원		충 북		충 남	
	자연증가	누계	자연증가	누계	자연증가	누계	자연증가	누계
2017년	37,236	-	-2,587	-	290	-	349	-
2018년	28,125	-	-3,625	-	-748	-	-1,422	-
2019년	22,630	-	-3,623	-	-2,030	-	-2,368	-
2020년	14,943	-	-4,347	-	-2,987	-	-4,072	-
2021년	8,740	-	-5,392	-	-3,751	-	-5,342	-
2022년p	-3,713	-	-7,805	-	-6,650	-	-9,486	-
2021. 1/4	4,004	4,004	-1,129	-1,129	-834	-834	-974	-974
2/4	3,285	7,289	-1,269	-2,398	-807	-1,641	-1,095	-2,069
3/4	3,117	10,406	-1,208	-3,606	-760	-2,401	-1,044	-3,113
4/4	-1,666	8,740	-1,786	-5,392	-1,350	-3,751	-2,229	-5,342
2022p.1/4	-991	-991	-2,138	-2,138	-1,727	-1,727	-2,405	-2,405
2/4	-1,060	-2,051	-1,964	-4,103	-1,669	-3,396	-2,502	-4,907
3/4	1,387	-664	-1,656	-5,758	-1,272	-4,668	-1,949	-6,856
4/4	-3,049	-3,713	-2,047	-7,805	-1,982	-6,650	-2,630	-9,486
2023p.1/4	494	494	-1,653	-1,653	-1,397	-1,397	-2,176	-2,176
2021. 1월	1,435	1,435	-335	-335	-247	-247	-398	-398
2월	1,236	2,671	-382	-717	-305	-552	-272	-670
3월	1,333	4,004	-412	-1,129	-282	-834	-304	-974
4월	1,432	5,436	-460	-1,589	-237	-1,071	-308	-1,282
5월	834	6,270	-414	-2,003	-307	-1,378	-393	-1,675
6월	1,019	7,289	-395	-2,398	-263	-1,641	-394	-2,069
7월	1,029	8,318	-336	-2,734	-264	-1,905	-346	-2,415
8월	1,103	9,421	-394	-3,128	-215	-2,120	-344	-2,759
9월	985	10,406	-478	-3,606	-281	-2,401	-354	-3,113
10월	275	10,681	-546	-4,152	-373	-2,774	-641	-3,754
11월	-247	10,434	-524	-4,676	-417	-3,191	-655	-4,409
12월	-1,694	8,740	-716	-5,392	-560	-3,751	-933	-5,342
2022p.1월	1,035	1,035	-493	-493	-318	-318	-523	-523
2월	144	1,179	-570	-1,063	-457	-774	-619	-1,142
3월	-2,171	-991	-1,075	-2,138	-953	-1,727	-1,263	-2,405
4월	-1,313	-2,304	-930	-3,069	-752	-2,479	-1,199	-3,604
5월	-241	-2,544	-625	-3,694	-531	-3,011	-689	-4,293
6월	493	-2,051	-409	-4,103	-385	-3,396	-615	-4,907
7월	753	-1,298	-411	-4,514	-355	-3,751	-577	-5,484
8월	162	-1,136	-637	-5,151	-482	-4,233	-683	-6,167
9월	471	-664	-607	-5,758	-435	-4,668	-688	-6,856
10월	-260	-924	-542	-6,300	-579	-5,247	-718	-7,574
11월	-694	-1,618	-667	-6,968	-597	-5,844	-891	-8,465
12월	-2,095	-3,713	-837	-7,805	-805	-6,650	-1,021	-9,486
2023p.1월	78	78	-611	-611	-570	-570	-845	-845
2월	166	244	-544	-1,155	-398	-968	-628	-1,474
3월	251	494	-498	-1,653	-430	-1,397	-702	-2,176
4월	-282	212	-564	-2,217	-382	-1,779	-719	-2,894

- 자연증가 -

(단위: 명)

	전 북		전 남		경 북		경 남		제 주	
	자연증가	누계	자연증가	누계	자연증가	누계	자연증가	누계	자연증가	누계
2017년	-2,947	-	-4,494	-	-3,321	-	2,215	-	1,299	-
2018년	-4,551	-	-5,981	-	-6,210	-	-1,495	-	869	-
2019년	-5,554	-	-5,955	-	-7,231	-	-2,855	-	541	-
2020년	-6,526	-	-7,698	-	-9,926	-	-6,058	-	37	-
2021년	-7,574	-	-9,138	-	-10,883	-	-7,830	-	-501	-
2022년p	-10,826	-	-12,988	-	-16,503	-	-13,373	-	-1,202	-
2021. 1/4	-1,702	-1,702	-2,070	-2,070	-2,292	-2,292	-1,472	-1,472	15	15
2/4	-1,770	-3,472	-2,077	-4,147	-2,356	-4,648	-1,564	-3,036	-30	-15
3/4	-1,685	-5,157	-2,051	-6,198	-2,569	-7,217	-1,785	-4,821	-155	-170
4/4	-2,417	-7,574	-2,940	-9,138	-3,666	-10,883	-3,009	-7,830	-331	-501
2022p.1/4	-3,009	-3,009	-3,562	-3,562	-4,482	-4,482	-3,766	-3,766	-326	-326
2/4	-2,665	-5,674	-3,197	-6,759	-4,137	-8,620	-3,434	-7,201	-330	-656
3/4	-2,246	-7,920	-2,716	-9,474	-3,564	-12,184	-2,485	-9,686	-164	-820
4/4	-2,906	-10,826	-3,514	-12,988	-4,319	-16,503	-3,687	-13,373	-382	-1,202
2023p.1/4	-2,581	-2,581	-2,927	-2,927	-3,608	-3,608	-3,320	-3,320	-288	-288
2021. 1월	-577	-577	-680	-680	-741	-741	-528	-528	20	20
2월	-499	-1,076	-617	-1,297	-700	-1,441	-438	-966	-12	8
3월	-626	-1,702	-773	-2,070	-851	-2,292	-506	-1,472	7	15
4월	-603	-2,305	-722	-2,792	-746	-3,038	-488	-1,960	-22	-7
5월	-605	-2,910	-624	-3,416	-874	-3,912	-571	-2,531	-24	-31
6월	-562	-3,472	-731	-4,147	-736	-4,648	-505	-3,036	16	-15
7월	-501	-3,973	-616	-4,763	-818	-5,466	-557	-3,593	-29	-44
8월	-605	-4,578	-712	-5,475	-826	-6,292	-633	-4,226	-84	-128
9월	-579	-5,157	-723	-6,198	-925	-7,217	-595	-4,821	-42	-170
10월	-767	-5,924	-950	-7,148	-1,100	-8,317	-802	-5,623	-45	-215
11월	-760	-6,684	-914	-8,062	-1,063	-9,380	-961	-6,584	-116	-331
12월	-890	-7,574	-1,076	-9,138	-1,503	-10,883	-1,246	-7,830	-170	-501
2022p.1월	-665	-665	-837	-837	-1,021	-1,021	-832	-832	-26	-26
2월	-784	-1,449	-984	-1,821	-1,251	-2,271	-922	-1,755	-86	-112
3월	-1,561	-3,009	-1,741	-3,562	-2,211	-4,482	-2,012	-3,766	-214	-326
4월	-1,200	-4,210	-1,419	-4,981	-1,882	-6,364	-1,652	-5,419	-158	-484
5월	-846	-5,056	-972	-5,952	-1,204	-7,568	-973	-6,392	-82	-566
6월	-618	-5,674	-806	-6,759	-1,051	-8,620	-808	-7,201	-90	-656
7월	-602	-6,276	-785	-7,544	-1,038	-9,658	-699	-7,899	-81	-736
8월	-832	-7,108	-986	-8,530	-1,336	-10,994	-903	-8,802	-22	-758
9월	-812	-7,920	-945	-9,474	-1,190	-12,184	-884	-9,686	-62	-820
10월	-833	-8,753	-1,048	-10,523	-1,239	-13,422	-1,051	-10,737	-118	-938
11월	-961	-9,715	-1,134	-11,657	-1,407	-14,830	-1,093	-11,830	-91	-1,029
12월	-1,111	-10,826	-1,331	-12,988	-1,673	-16,503	-1,543	-13,373	-173	-1,202
2023p.1월	-919	-919	-1,025	-1,025	-1,333	-1,333	-1,345	-1,345	-103	-103
2월	-857	-1,776	-932	-1,957	-1,033	-2,366	-979	-2,324	-92	-196
3월	-805	-2,581	-971	-2,927	-1,242	-3,608	-996	-3,320	-92	-288
4월	-850	-3,431	-910	-3,837	-1,213	-4,821	-1,047	-4,367	-92	-380