

<h1>보도자료</h1>	2014. 12. 23.(화) 12:00부터 사용하시기 바랍니다.	
	배포일시	2014. 12. 23.(화) 09:30
	담당부서	경제통계국 소득통계과
	담당자	과 장 : 어 운 선 (042-481-2206) 서기관(생산) : 심 상 욱 (042-481-3765) 사무관(분배) : 황 양 주 (042-481-2227) 사무관(지출) : 최 기 재 (042-481-2226)

2013년 지역소득(잠정)

일 러 두 기

- 지역소득은 생산, 소비, 물가 등의 기초통계를 바탕으로 추계한 해당지역의 소득자료로서 시도 단위의 종합 경제지표입니다.
 - 지역소득은 국민계정과 마찬가지로 UN이 권고한 국민계정체계(SNA: System of National Accounts)에 따라 추계하고 있으며
 - 기초자료와 추계방법 등에서의 다소 간의 차이로 시도별 지역소득의 합계와 국민소득이 반드시 일치하지는 않습니다.

- 지역소득 자료는 생산·지출·분배계정을 포괄합니다.
 - 생산계정: 시도 및 산업별 부가가치 규모 및 구조 변화 등
 - 지출계정: 시도 및 항목별 지출 규모 및 구조 변화 등
 - 분배계정: 시도 및 부문별 본원소득 및 처분가능소득 등

- 이 자료는 2013년 지역소득의 잠정추계 결과입니다. 따라서 확정 추계 시(2015년 상반기 예정) 변경될 수 있습니다.

- 세종시는 기초자료 미비로 추계되지 않았으며 동 지역의 소득은 충남 및 충북의 소득에 각각 포함되어 있습니다.

- 통계수치 중 비율자료는 세목과 총계가 각각 반올림되었으므로 세목의 합계가 총계와 일치하지 않을 수도 있습니다.

- 이 자료에서 사용된 용어 중 「당해년 가격」과 「명목」은 서로 동일한 내용이고, 「실질」은 「연쇄가격」을 이용하여 측정하였으며, 「p」는 잠정을 의미합니다.

- 1인당 지표는 추계인구로 산출한 자료입니다.

- 이 자료에 관한 문의사항은 통계청 경제통계국 소득통계과로 문의하시기 바랍니다. (☎ 042-481-3765)

목 차

□ 2013년 지역소득 요약	1
□ 2013년 지역소득 추계결과	6
1. 지역내총생산 및 지출규모(당해년 가격)	6
2. 지역총소득 및 개인소득(당해년 가격)	11
3. 지역소득 주요 지표의 실질 증감률	13
4. 1인당 주요 지표	16
□ 16개 시도별 지역소득	17
□ 통계표	51

2013년 지역소득 (요약)

1. 지역내총생산 규모 및 성장률

□ 2013년 시도 전체의 명목 지역내총생산은 1,427조원으로 전년보다 약 50조원(3.6%) 증가하였음

□ 실질 지역내총생산은 제조업, 사업서비스업 및 도소매업 등의 증가로 전년에 비해 2.7% 성장하였음

○ 지역별로는 충북, 충남, 제주 등은 제조업, 공공행정 및 사업서비스업 등의 증가에 힘입어 비교적 높은 성장률을 보인 반면,

- 전남, 경북 등은 건설업, 제조업, 교육서비스업 등의 부진으로 감소하거나 낮은 성장세를 나타냈음

□ 시도별 경제성장률 및 성장/부진 업종

	구분	성장률	성장 업종	부진 업종
7대 도시	서울	1.4	도소매업(3.8%), 사업서비스업(4.7%)	제조업(-5.1%), 공공행정·사회보장(-1.7%)
	부산	1.4	보건·복지업(6.9%), 도소매업(2.8%)	제조업(-5.2%), 건설업(-4.2%)
	대구	3.8	공공행정·사회보장(8.9%), 제조업(3.2%)	운수업(-1.8%), 교육서비스업(-0.7%)
	인천	2.4	제조업(2.9%), 도소매업(4.7%)	건설업(-1.4%), 전기·가스·수도업(-1.9%)
	광주	3.4	제조업(3.4%), 보건·복지업(10.2%)	공공행정·사회보장(-4.7%), 교육서비스업(-1.4%)
	대전	1.4	사업서비스업(6.2%), 공공행정·사회보장(4.5%)	제조업(-2.7%), 교육서비스업(-3.5%)
	울산	2.4	제조업(4.9%), 건설업(9.9%)	운수업(-3.0%), 사업서비스업(-2.1%)
9개 도	경기	4.3	제조업(6.3%), 사업서비스업(7.4%)	건설업(-1.3%), 전기·가스·수도업(-2.2%)
	강원	2.7	공공행정·사회보장(3.2%), 건설업(5.3%)	운수업(-2.2%), 광업(-3.0%)
	충북	7.4	제조업(13.8%), 공공행정·사회보장(6.5%)	건설업(-1.4%), 교육서비스업(-0.7%)
	충남	5.3	제조업(5.7%), 공공행정·사회보장(7.5%)	전기·가스·수도업(-2.8%), 교육서비스업(-0.4%)
	전북	3.4	농림어업(12.9%), 공공행정·사회보장(4.4%)	교육서비스업(-2.5%), 숙박·음식점업(-0.2%)
	전남	-1.6	농림어업(9.0%), 공공행정·사회보장(5.5%)	건설업(-14.3%), 제조업(-1.9%)
	경북	0.7	보건·복지업(6.5%), 농림어업(2.8%)	제조업(-0.4%), 공공행정·사회보장(-0.9%)
	경남	3.2	건설업(8.9%), 공공행정·사회보장(4.0%)	제조업(-1.4%), 숙박·음식점업(0.1%)
	제주	4.9	제조업(18.8%), 공공행정·사회보장(4.5%)	사업서비스업(-3.8%), 숙박·음식점업(-1.4%)

* () 안은 해당업종의 실질 부가가치 증감률임

2. 소비·투자 규모 및 증감률

- 2013년 시도 전체의 명목 최종소비지출은 943조원으로 전년보다 29조원(3.2%) 증가하였고, 총고정자본형성은 422조원으로 12조원(3.0%) 증가하였음
 - 실질 최종소비지출은 전년대비 2.2% 증가하였으며, 실질 총고정자본형성도 3.2% 증가하였음

- 실질 민간소비는 모든 지역에서 증가세를 나타냈음
 - 충남(3.6%), 충북(3.3%), 전북(2.8%) 등은 오락·문화, 교통, 의류·신발 등의 지출 증가로 비교적 높은 증가율을 보인 반면, 서울(0.8%), 부산(1.1%), 제주(1.6%) 등은 상대적으로 소폭의 증가세를 나타냈음

- 실질 건설투자는 다수 지역에서 증가세가 확대되거나 증가로 전환되면서 호조를 보인 반면, 실질 설비투자는 다수 지역에서 감소세를 지속하면서 부진한 모습을 보였음
 - 건설투자는 전남(-10.3%), 부산(-2.0%) 등에서는 감소한 반면, 대구(20.4%), 광주(15.2%), 경남(12.3%) 등은 주택 투자의 호조 등으로 증가하였음
 - 설비투자는 충남(41.4%)과 대구(7.4%) 등은 증가하였으나, 경북(-14.0%), 경기(-10.5%), 광주(-9.0%) 등에서는 기계류 투자의 부진 등으로 감소하였음

3. 지역총소득·개인소득 규모 및 증감률

- 2013년 시도 전체의 지역총소득(명목)은 1,440조원으로 전년보다 약 49조원(3.5%) 증가하였음
 - 충북(9.1%), 제주(8.7%), 경기(8.7%) 등은 영업잉여와 피용자보수 등의 증가로 비교적 높은 증가율을 보인 반면, 울산(-4.8%), 전남(-4.1%), 경북(-1.6%) 등은 감소하였음

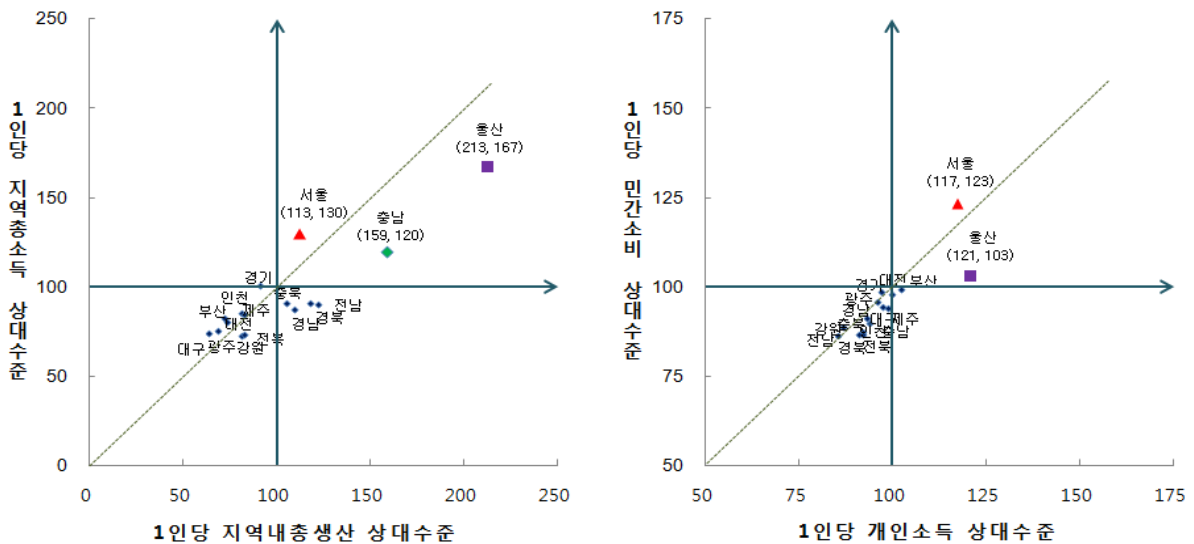
□ 2013년 시도 전체의 개인소득(명목)은 796조원으로 전년에 비해 약 30조원(3.9%) 증가하였음

- 시도별로는, 인천(6.0%), 충남(5.9%) 및 광주(5.3%) 등이 비교적 높은 증가율을 기록하였음
- 소비자물가 변화를 감안한 실질 개인소득은 2.6% 증가하여 전년에 비해 증가세가 확대되었음

4. 1인당 주요 지표

□ 서울 및 울산지역은 1인당 지역내총생산, 1인당 지역총소득, 1인당 개인소득, 1인당 민간소비 모두 전국 평균수준을 상회하였음

- 전남, 경북, 경남, 충북 지역의 1인당 지역내총생산 수준은 전국 평균을 상회한 반면 1인당 지역총소득 수준은 전국 평균보다 낮았음



* 1인당 지표 상대수준(=시도별 1인당 지표÷전국 1인당 지표×100)을 좌표평면에 표시한 것으로 해당지역 경제의 상대적 위치를 나타내며, 실선은 전국 평균(=100)을 의미함

< 2013년 지역소득 주요지표 >

		전국	7 대 도 시						
			서울	부산	대구	인천	광주	대전	
지역내총생산(명목)		1,427.3	320.2	70.0	44.8	64.7	29.6	32.2	
(전국 대비 비중)		100.0	22.4	4.9	3.1	4.5	2.1	2.3	
경제성장률(실질)		2.7	1.4	1.4	3.8	2.4	3.4	1.4	
경제활동별	농림어업	5.6	-13.3	-12.2	-0.3	1.2	1.7	-8.2	
	제조업	3.0	-5.1	-5.2	3.2	2.9	3.4	-2.7	
	건설업	1.2	2.8	-4.2	17.3	-1.4	13.2	0.2	
	서비스업 ¹⁾	2.9	2.4	2.3	3.1	3.4	2.8	2.9	
지출항목별	민간소비	2.0	0.8	1.1	2.0	2.3	2.7	2.1	
	정부소비	2.9	-0.6	2.4	5.3	3.3	0.9	2.5	
	건설투자	3.5	3.7	-2.0	20.4	-0.1	15.2	-0.4	
	설비투자	-1.3	-2.3	-2.7	7.4	-6.1	-9.0	-2.8	
	지식재산생산물투자	9.5	8.1	3.7	10.8	4.4	6.3	4.9	
지역총소득(명목)		1,440.1	372.0	81.3	52.6	69.1	33.1	35.7	
(전국 대비 비중)		100.0	25.8	5.6	3.7	4.8	2.3	2.5	
소득지표	(지역내총생산 대비 비중)	100.9	116.2	116.2	117.3	106.8	111.5	110.8	
	(명목 증가율)	3.5	1.2	3.8	5.3	4.8	4.6	2.5	
	개인소득(명목) ²⁾	796.0	185.9	55.5	38.0	42.0	23.0	24.4	
	(명목 증가율)	3.9	2.8	3.9	4.7	6.0	5.3	3.6	
	(실질 증가율) ³⁾	2.6	1.4	2.4	3.0	4.9	3.9	2.6	
1인당 (천원)	지역내총생산	금액	28,421	32,052	20,402	18,146	22,968	19,530	20,844
		상대수준	100.0	112.8	71.8	63.8	80.8	68.7	73.3
	지역총소득	금액	28,675	37,229	23,713	21,287	24,534	21,777	23,090
		상대수준	100.0	129.8	82.7	74.2	85.6	75.9	80.5
	민간소비	금액	14,529	17,903	14,444	13,750	13,042	13,981	14,280
		상대수준	100.0	123.2	99.4	94.6	89.8	96.2	98.3
	개인소득 ³⁾	금액	15,850	18,603	16,183	15,379	14,899	15,149	15,763
		상대수준	100.0	117.4	102.1	97.0	94.0	95.6	99.4

1) G. 도매 및 소매업 + ... + S. 기타서비스업(하수·폐기물처리, 원료재생 및 환경복원업 포함)

2) 개인부문 총처분가능소득

3) 소비자물가로 환가한 실질 개인소득의 증감률

(단위: 조원, 1인당 천원, %)

	9 개 도								
울산	경기	강원	충북	충남	전북	전남	경북	경남	제주
67.7	313.2	34.8	46.7	97.2	42.3	61.1	88.6	101.0	13.1
4.7	21.9	2.4	3.3	6.8	3.0	4.3	6.2	7.1	0.9
2.4	4.3	2.7	7.4	5.3	3.4	-1.6	0.7	3.2	4.9
10.4	13.1	1.4	1.6	5.0	12.9	9.0	2.8	6.4	2.4
4.9	6.3	1.9	13.8	5.7	1.5	-1.9	-0.4	-1.4	18.8
9.9	-1.3	5.3	-1.4	4.1	4.1	-14.3	1.1	8.9	4.0
2.0	3.7	2.3	4.4	4.5	2.9	2.9	1.7	3.6	3.3
2.4	2.5	2.7	3.3	3.6	2.8	2.4	1.8	2.3	1.6
-0.9	3.7	3.1	4.7	6.7	4.4	5.3	1.4	3.5	5.1
11.8	1.1	8.1	0.2	7.2	7.0	-10.3	3.7	12.3	7.8
2.5	-10.5	3.9	-2.1	41.4	-5.6	5.5	-14.0	-2.7	-4.1
7.3	11.9	13.2	18.9	12.8	17.5	8.1	6.6	10.6	18.1
53.8	348.6	31.4	40.9	73.8	37.9	45.8	68.9	81.7	13.6
3.7	24.2	2.2	2.8	5.1	2.6	3.2	4.8	5.7	0.9
79.4	111.3	90.2	87.5	75.9	89.6	75.0	77.8	80.9	103.8
-4.8	8.7	3.0	9.1	4.4	5.0	-4.1	-1.6	1.3	8.7
21.5	185.3	20.6	22.8	32.3	26.2	23.8	38.0	48.1	8.8
2.1	4.7	3.0	3.7	5.9	5.2	2.7	2.5	3.8	3.8
0.6	3.5	1.9	2.5	4.7	3.9	1.4	1.3	2.4	2.4
60,424	25,929	23,116	29,930	45,244	23,432	34,670	33,513	30,957	23,407
212.6	91.2	81.3	105.3	159.2	82.4	122.0	117.9	108.9	82.4
47,976	28,855	20,858	26,183	34,349	20,992	26,010	26,073	25,044	24,302
167.3	100.6	72.7	91.3	119.8	73.2	90.7	90.9	87.3	84.7
14,979	14,375	12,921	12,738	13,036	12,645	12,583	12,630	13,300	13,701
103.1	98.9	88.9	87.7	89.7	87.0	86.6	86.9	91.5	94.3
19,160	15,335	13,697	14,570	15,020	14,534	13,528	14,386	14,745	15,642
120.9	96.7	86.4	91.9	94.8	91.7	85.4	90.8	93.0	98.7

* 1인당 지표는 추계인구로 산출되었으며, 1인당 지표의 상대수준은 (1인당 시도별 지표÷전국 1인당 지표)×100으로 계산된 것임

2013년 지역소득 추계결과

1. 지역내총생산 및 지출 규모 (당해년 가격)

가. 시도별 지역내총생산 규모 및 증감률

□ 2013년 16개 시도 전체의 지역내총생산(명목)은 1,427조원으로 전년 보다 약 50조원(3.6%) 증가하였음

○ 시도별로 보면 서울이 320조원으로 가장 컸고, 경기도가 313조원으로 그 뒤를 이었으며, 제주는 13조원으로 가장 작았음

· 상위지역: 서울(320조원), 경기(313조원), 경남(101조원)

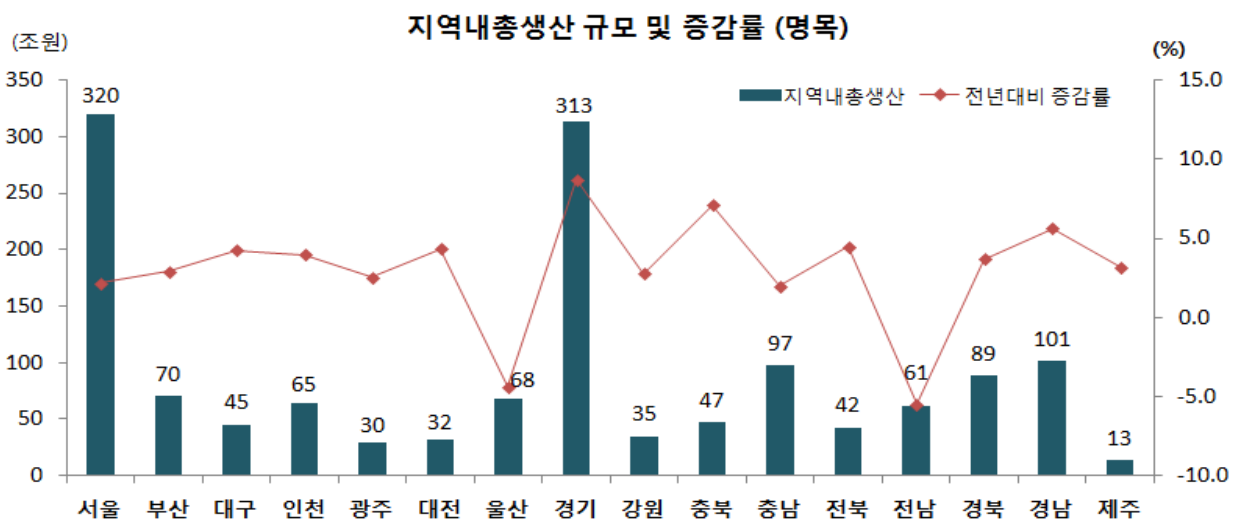
· 하위지역: 제주(13조원), 광주(30조원), 대전(32조원)

* 수도권(서울, 경기, 인천)의 지역내총생산 비중은 전국의 48.9%로 전년의 48.2% 보다 0.7%p 확대

○ 시도별 증감률은 경기, 충북, 경남 등에서 전국 평균수준(3.6%) 이상의 높은 증가율을 보였으나, 전남, 울산, 충남 등은 감소하거나 소폭 증가

· 상위지역: 경기(8.7%), 충북(7.1%), 경남(5.6%)

· 하위지역: 전남(-5.5%), 울산(-4.4%), 충남(2.0%)



나. 산업의 시도별 비중

- 농림어업의 비중은 경북(16.3%), 전남(15.2%), 충남(13.0%) 등에서 높았으며,
 - 전북(10.5%→11.2%), 경기(9.4%→10.0%), 전남(14.7%→15.2%) 등은 비중이 확대되었음
- 광업·제조업의 비중은 경기(26.9%), 충남(11.8%), 경남(10.8%) 등에서 높았으며,
 - 경기(24.1%→26.9%), 충북(4.4%→4.7%), 경남(10.6%→10.8%) 등에서 비중이 확대되었음
- 서비스업 및 기타부문의 비중은 서울(31.7%), 경기(20.5%), 부산(5.8%) 등이 높았으며, 경기(20.3%→20.5%) 지역에서 소폭 확대되었음
 - 건설업의 비중은 경기(21.4%), 서울(12.8%), 충남(9.3%) 등이 높았으며, 경남(6.7%→7.2%), 대구(2.8%→3.2%), 울산(3.4%→3.7%) 등은 확대

< 산업의 지역별 비중 >

(단위: %, %p)

	수도권			7대도시			9개도		
	2012	2013 ^p	증감	2012	2013 ^p	증감	2012	2013 ^p	증감
농 립 어 업	12.1	12.3	0.3	6.6	5.9	-0.7	93.4	94.1	0.7
광 · 제 조 업	33.1	35.8	2.7	28.2	26.7	-1.4	71.8	73.3	1.4
서비스업 및 기타 부문	57.3	57.0	-0.3	53.5	53.1	-0.4	46.5	46.9	0.4
· 건 설 업	40.1	39.6	-0.5	33.9	34.6	0.7	66.1	65.4	-0.7

< 시도별 지역내총생산 및 비중 >

(단위: 10억원, %)

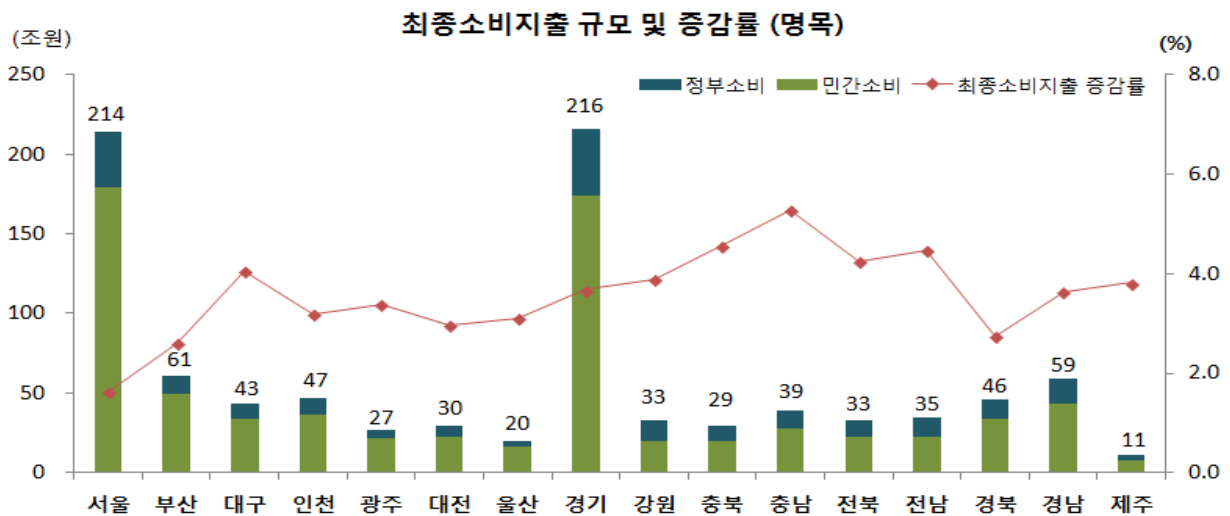
	지역내총생산(당해년 가격)				2013년	
	2012년	2013년 ^P	증감률	지역비중	추계인구* 비중	사업체수** 비중
서울	313,478.5	320,230.2	2.2	22.4	19.9	21.3
부산	67,999.0	69,986.9	2.9	4.9	6.8	7.4
대구	43,021.0	44,845.7	4.2	3.1	4.9	5.3
인천	62,207.9	64,677.9	4.0	4.5	5.6	4.8
광주	28,913.8	29,646.2	2.5	2.1	3.0	3.0
대전	30,884.5	32,229.6	4.4	2.3	3.1	2.9
울산	70,783.4	67,701.4	-4.4	4.7	2.2	2.1
경기	288,146.8	313,243.3	8.7	21.9	24.1	21.0
강원	33,853.5	34,790.0	2.8	2.4	3.0	3.5
충북	43,628.0	46,735.3	7.1	3.3	3.1	3.1
충남	95,307.9	97,183.9	2.0	6.8	4.3	4.2
전북	40,431.8	42,252.8	4.5	3.0	3.6	3.8
전남	64,642.2	61,095.3	-5.5	4.3	3.5	3.7
경북	85,401.0	88,552.7	3.7	6.2	5.3	5.6
경남	95,634.5	101,015.9	5.6	7.1	6.5	6.8
제주	12,706.8	13,113.5	3.2	0.9	1.1	1.4
수도권	663,833.2	698,151.4	5.2	48.9	49.6	47.2
7대 도시	617,288.1	629,318.0	1.9	44.1	45.6	46.8
9개 도	759,752.5	797,982.7	5.0	55.9	54.4	53.2

* 통계청 시도별 장래인구추계 결과 (2012. 6.)

** 통계청 전국사업체조사 잠정 결과 (2014. 9.)

다. 최종소비지출 규모 및 증감률

- 2013년 16개 시도 전체의 최종소비지출(명목)은 943조원으로 전년보다 약 29조원(3.2%) 증가하였음
- 시도별로 보면, 경기도가 216조원으로 가장 컸고, 다음으로 서울이 214조원 수준이었으며, 제주는 11조원으로 가장 작았음
 - 상위지역: 경기(216조원), 서울(214조원), 부산(61조원)
 - 하위지역: 제주(11조원), 울산(20조원), 광주(27조원)
- 서울과 경기의 민간소비지출은 각각 179조원과 174조원으로 전국의 48.3%를 차지하였음
- 시도별 증감률(명목)은 충남, 충북, 전남 등에서 전국 평균수준(3.2%) 이상의 높은 증가율을 보였으나, 서울, 부산, 경북은 평균수준을 하회
 - 상위지역: 충남(5.3%), 충북(4.6%), 전남(4.5%)
 - 하위지역: 서울(1.6%), 부산(2.6%), 경북(2.8%)



라. 총고정자본형성 규모 및 증감률

□ 2013년 16개 시도 전체의 총고정자본형성(명목)은 422조원으로 전년보다 약 12조원(3.0%) 증가하였음

○ 시도별 총고정자본형성을 유형별로 보면,

- 건설투자는 경기와 서울 지역이 각각 47조원과 28조원을 기록하였음

· 상위지역: 경기(47조원), 서울(28조원), 충남(19조원)

· 하위지역: 제주(3조원), 대전(4조원), 광주(5조원)

- 설비투자는 경기, 충남, 서울이 각각 33조원, 15조원, 15조원으로 이들 3개 지역이 전국 설비투자의 50.9%를 차지하였음

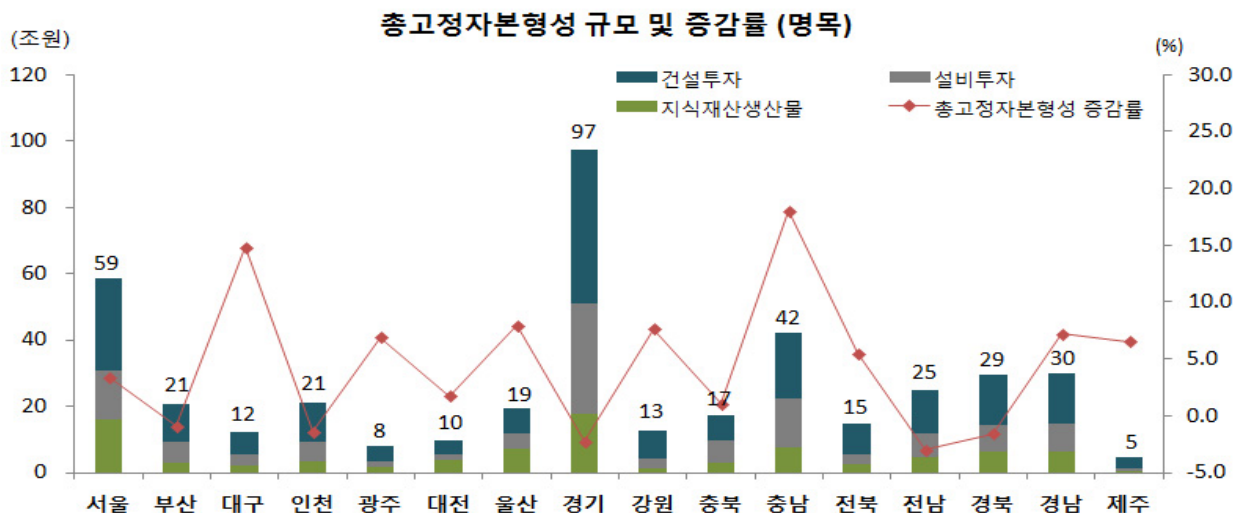
· 상위지역: 경기(33조원), 충남(15조원), 서울(15조원)

· 하위지역: 제주(1조원), 광주(2조원), 대전(2조원)

○ 시도별 총고정자본형성 증감률(명목)을 보면, 충남, 대구, 울산 등은 증가하였으나, 전남, 경기, 경북 등은 감소하였음

· 상위지역: 충남(18.0%), 대구(14.8%), 울산(8.0%)

· 하위지역: 전남(-3.0%), 경기(-2.2%), 경북(-1.6%)



2. 지역총소득 및 개인소득 (당해년 가격)

가. 시도별 지역총소득 규모 및 증감률

□ 2013년 16개 시도 전체의 지역총소득(명목)은 1,440조원으로 전년에 비해 약 49조원 증가(3.5%)하였음

○ 시도별로 보면, 서울이 372조원으로 가장 컸고, 그 다음으로 경기도가 349조원 수준이었으며, 제주도는 14조원으로 가장 작았음

- 상위지역: 서울(372조원), 경기(349조원), 경남(82조원)
- 하위지역: 제주(14조원), 강원(31조원), 광주(33조원)

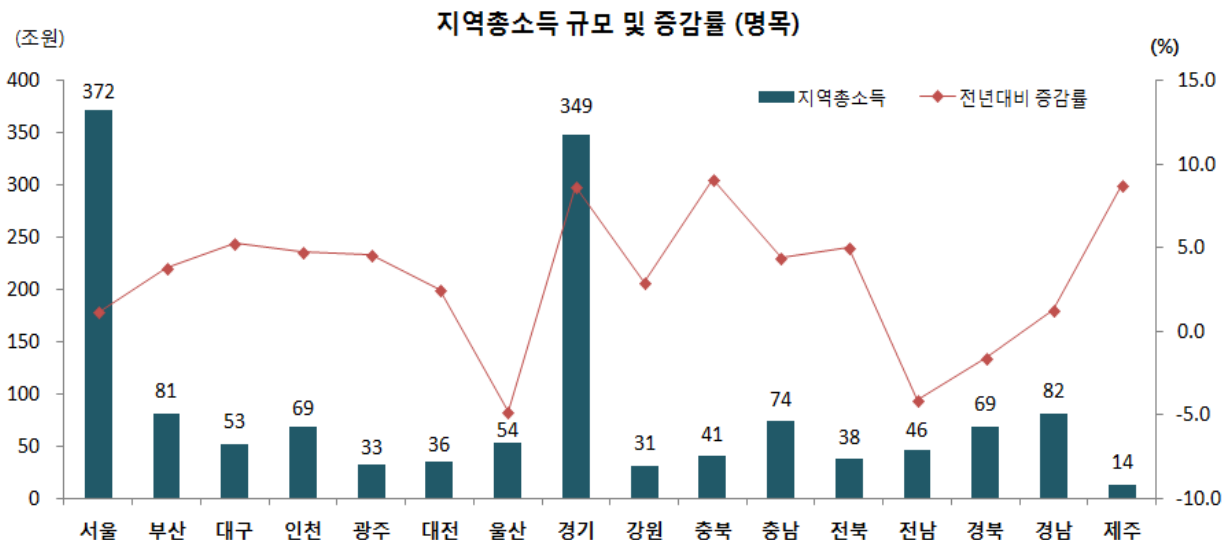
○ 지역내총생산 대비 지역총소득 수준*은 대구, 부산, 서울 등 8개 지역에서 100을 상회하였음

- 상위지역: 대구(117.3), 부산(116.2), 서울(116.2)
- 하위지역: 전남(75.0), 충남(75.9), 경북(77.8)

* 100 이상은 지역총소득이 지역내총생산보다 많음을 의미

□ 시도별 증감률을 보면, 충북, 제주, 경기 등은 비교적 높은 증가율을 나타낸 반면, 울산, 전남, 경북은 감소하였음

- 상위지역: 충북(9.1%), 제주(8.7%), 경기(8.7%)
- 하위지역: 울산(-4.8%), 전남(-4.1%), 경북(-1.6%)



3. 지역소득 주요 지표의 실질 증감률

가. 지역내총생산 성장률 (연쇄가격 기준)

□ 2013년 16개 시도 전체의 실질 지역내총생산은 2.7% 성장하여 전년 (2.3%)에 비해 성장세가 다소 확대

○ 산업별로 보면, 제조업, 사업서비스업, 도소매업 등이 성장세 확대에 기여 하였음

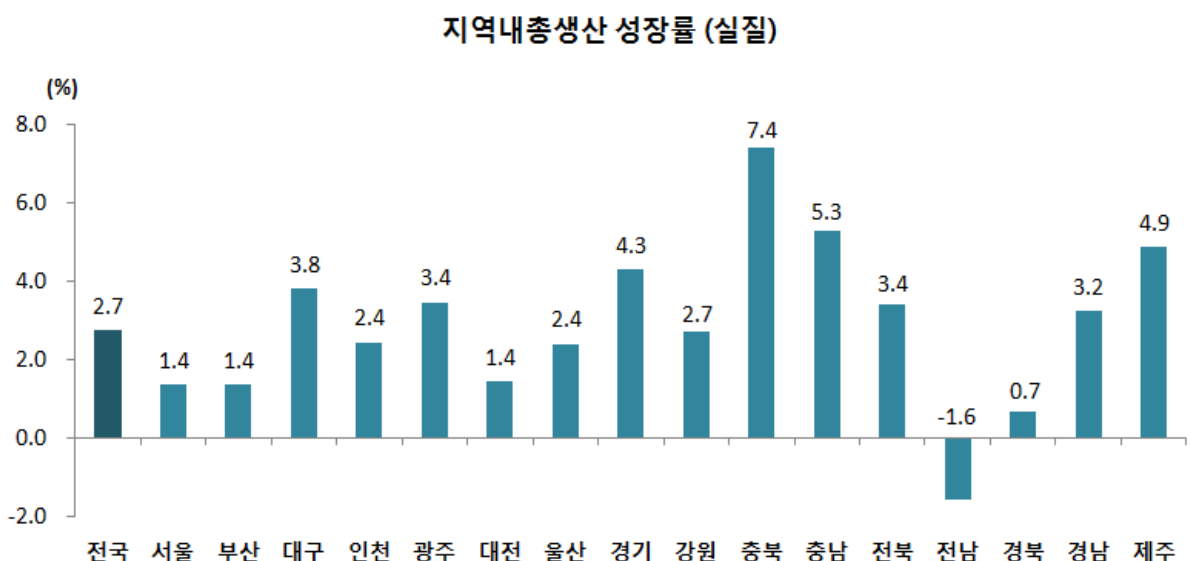
○ 시도별로 보면, 전남을 제외한 모든 지역에서 증가한 가운데, 충북, 충남, 제주 등에서 상대적으로 높은 성장률을 보였음

- 충북, 충남, 제주 등은 제조업, 공공행정 및 사업서비스업 등의 증가에 힘입어 비교적 높은 성장률을 나타냈음

- 전남과 경북 등은 건설업, 제조업, 교육서비스업 등의 부진으로 감소 하거나 낮은 성장세를 나타냈음

· 상위지역: 충북(7.4%), 충남(5.3%), 제주(4.9%)

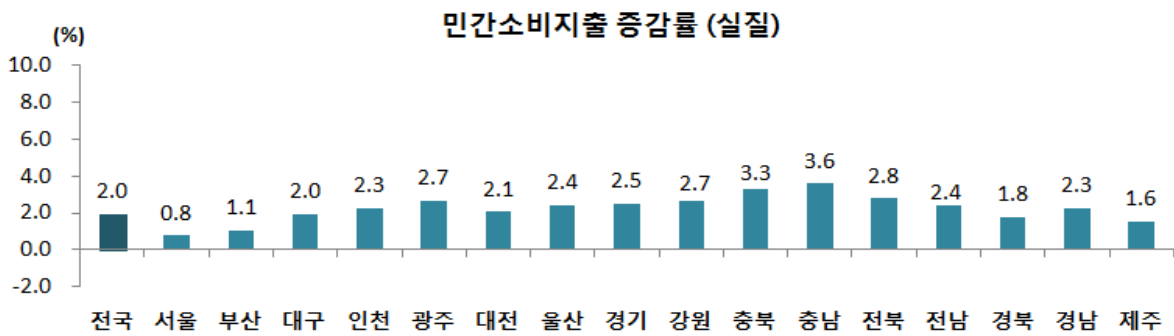
· 하위지역: 전남(-1.6%), 경북(0.7%), 부산(1.4%)



나. 민간소비 증감률

□ 2013년 16개 시도 전체의 민간소비(실질)는 전년대비 2.0% 증가

- 시도별로 보면, 충남, 충북, 전북 등은 오락·문화, 교통, 의류·신발 등의 지출 증가로 비교적 높은 증가세를 보인 반면, 서울, 부산, 제주 등은 교육, 교통 지출 등의 둔화로 상대적으로 소폭 증가에 그쳤음
- 상위지역: 충남(3.6%), 충북(3.3%), 전북(2.8%)
- 하위지역: 서울(0.8%), 부산(1.1%), 제주(1.6%)

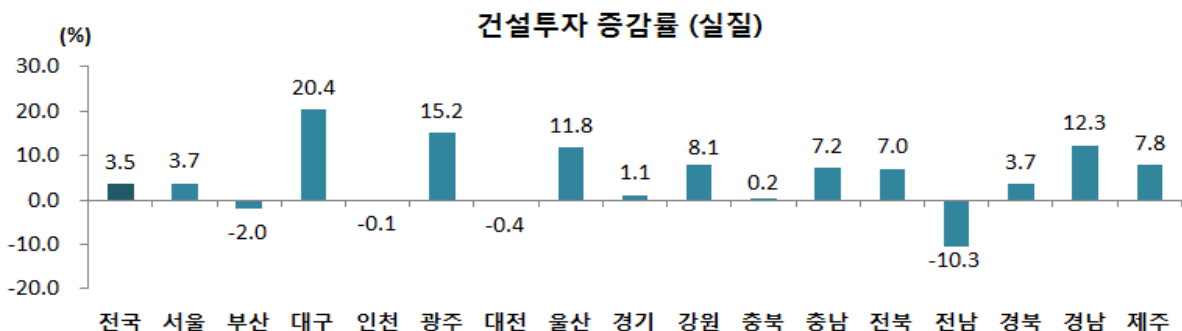


다. 투자 증감률

[건설투자]

□ 2013년 16개 시도 전체의 건설투자(실질)는 전년대비 3.5% 증가

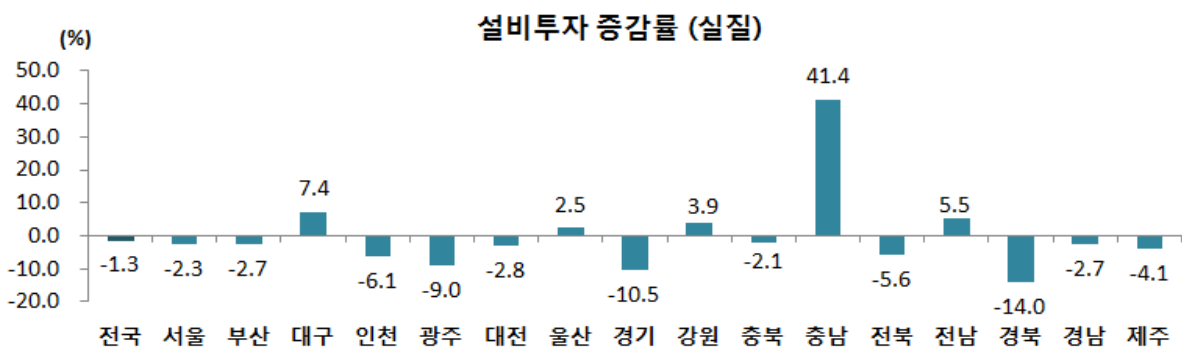
- 시도별로 보면, 전남, 부산 등은 토목 및 비주거용건물 투자 부진으로 감소한 반면, 대구, 광주, 경남 등은 주택 투자의 호조로 높은 증가율을 보였음
- 상위지역: 대구(20.4%), 광주(15.2%), 경남(12.3%)
- 하위지역: 전남(-10.3%), 부산(-2.0%), 대전(-0.4%)



[설비투자]

□ 2013년 16개 시도 전체의 설비투자(실질)는 전년대비 1.3% 감소

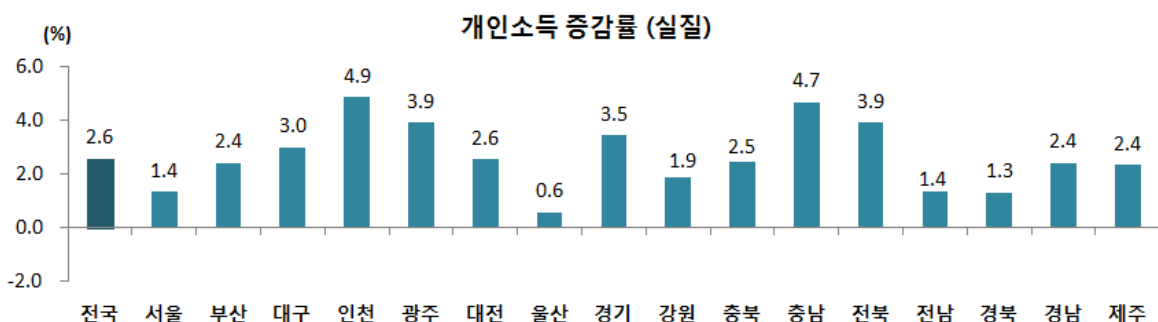
- 시도별로 보면, 충남, 대구 등은 호조를 보인 반면, 경북, 경기, 광주 등은 기계류 투자 등의 감소로 부진한 모습을 보였음
- 상위지역: 충남(41.4%), 대구(7.4%), 전남(5.5%)
- 하위지역: 경북(-14.0%), 경기(-10.5%), 광주(-9.0%)



라. 개인소득 증감률

□ 2013년 16개 시도 전체의 개인소득(실질)은 2.6% 증가

- 시도별로 보면, 인천, 충남, 전북 등은 비교적 높은 증가세를 보인 반면, 울산, 경북, 서울 등은 상대적으로 소폭 증가에 머물렀음
- 상위지역: 인천(4.9%), 충남(4.7%), 전북(3.9%)
- 하위지역: 울산(0.6%), 경북(1.3%), 서울(1.4%)



4. 1인당 주요 지표

- 2013년 1인당 지역내총생산은 울산 지역이 가장 컸고, 충남, 전남, 경북, 서울, 경남 및 충북 지역은 전국 평균(2,842만원)을 상회
- 1인당 개인소득은 울산, 서울, 부산이 전국 평균(1,585만원)보다 높았고, 1인당 민간소비지출은 서울과 울산이 전국 평균(1,453만원)을 상회
 - 1인당 지역내총생산(만원)
 - 상위지역: 울산 6,042(212.6), 충남 4,524(159.2), 전남 3,467(122.0)
 - 하위지역: 대구 1,815(63.8), 광주 1,953(68.7), 부산 2,040(71.8)
 - 1인당 개인소득(만원)
 - 상위지역: 울산 1,916(120.9), 서울 1,860(117.4), 부산 1,618(102.1)
 - 하위지역: 전남 1,353(85.4), 강원 1,370(86.4), 경북 1,439(90.8)
 - 1인당 민간소비지출(만원)
 - 상위지역: 서울 1,790(123.2), 울산 1,498(103.1), 부산 1,444(99.4)
 - 하위지역: 전남 1,258(86.6), 경북 1,263(86.9), 전북 1,265(87.0)

(단위: 만원, 전국=100)

	지역내총생산	상대수준	개인소득	상대수준	민간소비	상대수준
전국	2,842	100.0	1,585	100.0	1,453	100.0
서울	3,205	112.8	1,860	117.4	1,790	123.2
부산	2,040	71.8	1,618	102.1	1,444	99.4
대구	1,815	63.8	1,538	97.0	1,375	94.6
인천	2,297	80.8	1,490	94.0	1,304	89.8
광주	1,953	68.7	1,515	95.6	1,398	96.2
대전	2,084	73.3	1,576	99.4	1,428	98.3
울산	6,042	212.6	1,916	120.9	1,498	103.1
경기	2,593	91.2	1,533	96.7	1,438	98.9
강원	2,312	81.3	1,370	86.4	1,292	88.9
충북	2,993	105.3	1,457	91.9	1,274	87.7
충남	4,524	159.2	1,502	94.8	1,304	89.7
전북	2,343	82.4	1,453	91.7	1,265	87.0
전남	3,467	122.0	1,353	85.4	1,258	86.6
경북	3,351	117.9	1,439	90.8	1,263	86.9
경남	3,096	108.9	1,474	93.0	1,330	91.5
제주	2,341	82.4	1,564	98.7	1,370	94.3

* 1인당 지표 상대수준 = (시도별 1인당 지표 ÷ 전국 1인당 지표) × 100

16개 시도별 지역소득

1. 서울특별시

□ 경제규모 및 성장

- 2013년 서울의 지역내총생산(명목)은 320.2조원으로 전국의 22.4%를 차지
- 실질 지역내총생산은 전년대비 1.4% 성장
 - 제조업(-5.1%)과 공공행정(-1.7%) 등은 감소하였으나, 도소매업(3.8%)과 사업서비스업(4.7%) 등은 증가
 - 민간소비(0.8%)는 증가세를 지속하였고, 정부소비(-0.6%)와 설비투자(-2.3%)는 감소로 전환한 반면, 건설투자(3.7%)는 증가로 전환

□ 경제구조(생산·지출)

- 서비스업 비중이 전년보다 0.2%p 감소한 89.8%를 차지하였으나, 건설업(2.6%→2.8%)의 비중은 증가
 - 서비스업 중 사업서비스업(13.2%→13.8%), 운수업(3.0%→3.2%) 등의 비중은 증가하였으나, 금융보험업(12.5%→11.3%), 공공행정(5.9%→5.8%) 등은 감소
- 민간소비가 지출의 55.9%를 차지하였고, 정부소비(11.1%→10.9%)의 비중은 감소하였으나, 건설투자(8.5%→8.7%)의 비중은 증가

□ 소득규모 및 증감률

- 서울의 지역총소득은 372.0조원으로 전국의 25.8%를 차지
 - 지역내총생산 대비 지역총소득 비율은 116.2 수준으로 전년보다 하락
 - 지역총소득 중 피용자보수는 총소득의 42.1%를 차지하고 있으며, 영업잉여 및 재산소득은 36.0%, 생산 및 수입세는 8.1%를 차지
- 개인소득은 185.9조원으로 전년에 비해 5.0조원(2.8%) 증가
 - 물가상승률을 감안한 실질 개인소득은 1.4% 증가

< 서울특별시 지역소득 주요 지표 >

(단위: 조원, %, %p)

주요 지표		2011	2012 (A)	2013 ^p (B)	증감(B-A)
지역내 총생산 및 지출 (명목)		303.8	313.5	320.2	6.8
(전국대비 비중)		22.8	22.8	22.4	-0.3
• 경제성장률		3.0	2.0	1.4	-0.6
생산	농림어업	-7.0	14.7	-13.3	-28.0
	제조업	5.1	9.4	-5.1	-14.6
	건설업	-8.1	-6.3	2.8	9.1
	서비스업 ¹⁾	3.4	2.1	2.4	0.3
지출	민간소비	1.8	1.3	0.8	-0.5
	정부소비	-1.2	0.7	-0.6	-1.3
	건설투자	-7.6	-7.6	3.7	11.3
	설비투자	-12.3	4.1	-2.3	-6.4
지식재산생산물투자		2.7	12.4	8.1	-4.2
생산 구조 ²⁾	농림어업	0.2	0.2	0.2	0.0
	제조업	5.5	6.5	6.5	0.1
	건설업	2.8	2.6	2.8	0.1
	서비스업 ¹⁾	90.9	90.0	89.8	-0.2
지출 구조 ³⁾	민간소비	55.9	56.0	55.9	-0.2
	정부소비	11.1	11.1	10.9	-0.2
	건설투자	9.2	8.5	8.7	0.2
	설비투자	4.9	4.9	4.6	-0.3
지식재산생산물투자		4.2	4.6	4.9	0.3
지역 총소득 (명목)		362.6	367.7	372.0	4.3
(전국대비 비중)		27.1	26.4	25.8	-0.6
(지역내총생산 대비 비율)		119.4	117.3	116.2	-1.1
소득 구조 ⁴⁾	비용자보수	40.0	41.6	42.1	0.5
	영업잉여 및 재산소득	39.1	37.3	36.0	-1.2
	생산 및 수입세	8.7	8.5	8.1	-0.4
개인소득 ⁵⁾ (명목)		173.4	180.8	185.9	5.0
(명목증감률)		4.2	4.3	2.8	-1.5
(실질증감률) ⁶⁾		0.4	1.7	1.4	-0.4

1) G. 도매 및 소매업 + ... + S. 기타서비스업 (하수·폐기물처리, 원료재생 및 환경복원업 포함)
 2) 총부가가치(기초가격, 명목)=100 3) 지역내총생산에 대한 지출(명목)=100 4) 지역총소득(명목)=100
 5) 개인부문 총처분가능소득 6) 소비자물가지수로 환가한 실질 개인소득의 증감률

2. 부산광역시

□ 경제규모 및 성장

- 2013년 부산의 지역내총생산(명목)은 70.0조원으로 전국의 4.9%를 차지
- 실질 지역내총생산은 전년대비 1.4% 성장
 - 제조업(-5.2%)과 건설업(-4.2%) 등은 감소하였으나, 보건·복지업(6.9%)과 도소매업(2.8%) 등은 증가
 - 민간소비(1.1%), 정부소비(2.4%)는 증가세를 지속하였고, 건설투자(-2.0%)와 설비투자(-2.7%)는 감소로 전환

□ 경제구조(생산·지출)

- 서비스업 비중이 전년보다 0.4%p 증가한 72.1%를 차지하였고 전기·가스·수도업(1.4%→1.8%)의 비중은 증가하였으나, 제조업(20.5%→20.0%)은 감소
 - 서비스업 중 금융보험업(7.1%→6.6%)과 도소매업(13.3%→13.1%) 등의 비중은 감소하였으나, 운수업(6.2%→6.6%)과 보건·복지업(6.3%→6.6%) 등은 증가
- 민간소비가 지출의 70.8%를 차지하였고, 정부소비(16.5%→16.7%)의 비중은 증가하였으나, 건설(17.1%→16.4%)과 설비(9.2%→8.6%) 투자의 비중 감소

□ 소득규모 및 증감률

- 부산의 지역총소득은 81.3조원으로 전국의 5.6%를 차지
 - 지역내총생산 대비 지역총소득 비율은 116.2 수준으로 전년보다 상승
 - 지역총소득 중 피용자보수는 총소득의 50.9%를 차지하고 있으며, 영업 잉여 및 재산소득은 25.6%, 생산 및 수입세는 8.6%를 차지
- 개인소득은 55.5조원으로 전년에 비해 2.1조원(3.9%) 증가
 - 물가상승률을 감안한 실질 개인소득은 2.4% 증가

< 부산광역시 지역소득 주요 지표 >

(단위: 조원, %, %p)

주요 지표		2011	2012 (A)	2013 ^p (B)	증감(B-A)
지역내 총생산 및 지출 (명목)		66.6	68.0	70.0	2.0
(전국대비 비중)		5.0	4.9	4.9	0.0
• 경제성장률		2.0	3.0	1.4	-1.6
생산	농림어업	14.7	-8.4	-12.2	-3.8
	제조업	-3.4	6.7	-5.2	-11.9
	건설업	2.5	9.6	-4.2	-13.8
	서비스업 ¹⁾	2.2	2.0	2.3	0.3
지출	민간소비	2.3	1.4	1.1	-0.3
	정부소비	2.9	3.3	2.4	-0.9
	건설투자	2.4	8.9	-2.0	-10.8
	설비투자	-10.2	4.7	-2.7	-7.3
	지식재산생산물투자	0.7	9.5	3.7	-5.8
생산 구조 ²⁾	농림어업	1.3	1.1	0.9	-0.2
	제조업	21.5	20.5	20.0	-0.5
	건설업	4.8	5.4	5.3	-0.1
	서비스업 ¹⁾	70.9	71.7	72.1	0.4
지출 구조 ³⁾	민간소비	70.1	71.2	70.8	-0.4
	정부소비	15.9	16.5	16.7	0.1
	건설투자	15.5	17.1	16.4	-0.7
	설비투자	9.0	9.2	8.6	-0.5
	지식재산생산물투자	4.0	4.3	4.4	0.1
지역 총소득 (명목)		72.4	78.4	81.3	3.0
(전국대비 비중)		5.4	5.6	5.6	0.0
(지역내총생산 대비 비율)		108.6	115.2	116.2	1.0
소득 구조 ⁴⁾	비용자보수	51.8	50.5	50.9	0.5
	영업잉여 및 재산소득	24.0	25.6	25.6	0.0
	생산 및 수입세	8.7	8.8	8.6	-0.2
개인소득 ⁵⁾ (명목)		51.1	53.4	55.5	2.1
(명목증감률)		7.5	4.6	3.9	-0.6
(실질증감률) ⁶⁾		2.8	2.2	2.4	0.3

1) G. 도매 및 소매업 + ... + S. 기타서비스업 (하수·폐기물처리, 원료재생 및 환경복원업 포함)

2) 총부가가치(기초가격, 명목)=100 3) 지역내총생산에 대한 지출(명목)=100 4) 지역총소득(명목)=100

5) 개인부문 총처분가능소득 6) 소비자물가지수로 환가한 실질 개인소득의 증감률

3. 대구광역시

□ 경제규모 및 성장

- 2013년 대구의 지역내총생산(명목)은 44.8조원으로 전국의 3.1%를 차지
- 실질 지역내총생산은 전년대비 3.8% 성장
 - 운수업(-1.8%), 교육서비스업(-0.7%) 등은 감소하였으나, 공공행정(8.9%)과 제조업(3.2%) 등은 증가
 - 민간소비(2.0%)는 증가세를 지속하였고, 정부소비(5.3%), 설비투자(7.4%)는 증가폭이 확대되었으며, 건설투자(20.4%)는 증가로 전환

□ 경제구조(생산·지출)

- 서비스업 비중이 전년보다 0.4%p 감소한 70.9%를 차지하였고 건설업(4.1%→4.9%)의 비중은 증가하였으나, 제조업(23.7%→23.3%)은 감소
 - 서비스업 중 공공행정(9.2%→9.8%), 보건·복지업(6.2%→6.3%) 등의 비중은 증가하였으나, 금융보험업(6.9%→6.4%), 도소매업(11.7%→11.4%) 등은 감소
- 민간소비가 지출의 75.8%를 차지하였고, 정부소비(20.5%→21.0%)와 건설투자(13.1%→15.2%)의 비중은 증가

□ 소득규모 및 증감률

- 대구의 지역총소득은 52.6조원으로 전국의 3.7%를 차지
 - 지역내총생산 대비 지역총소득 비율은 117.3 수준으로 전년보다 상승
 - 지역총소득 중 피용자보수는 총소득의 51.1%를 차지하고 있으며, 영업잉여 및 재산소득은 27.6%, 생산 및 수입세는 6.9%를 차지
- 개인소득은 38.0조원으로 전년에 비해 1.7조원(4.7%) 증가
 - 물가상승률을 감안한 실질 개인소득은 3.0% 증가

< 대구광역시 지역소득 주요 지표 >

(단위: 조원, %, %p)

주요 지표		2011	2012 (A)	2013 ^p (B)	증감(B-A)
지역내 총생산 및 지출 (명목)		41.4	43.0	44.8	1.8
(전국대비 비중)		3.1	3.1	3.1	0.0
• 경제성장률		3.4	2.7	3.8	1.1
생산	농림어업	-5.0	-3.9	-0.3	3.6
	제조업	6.8	0.7	3.2	2.5
	건설업	-5.4	-1.4	17.3	18.8
	서비스업 ¹⁾	2.3	3.3	3.1	-0.2
지출	민간소비	1.9	1.9	2.0	0.0
	정부소비	2.3	2.4	5.3	2.9
	건설투자	-6.8	-1.4	20.4	21.7
	설비투자	-6.6	4.9	7.4	2.5
지식재산생산물투자		4.0	12.8	10.8	-2.0
생산구조 ²⁾	농림어업	0.4	0.4	0.4	0.0
	제조업	24.2	23.7	23.3	-0.4
	건설업	4.2	4.1	4.9	0.7
서비스업 ¹⁾		70.7	71.3	70.9	-0.4
지출구조 ³⁾	민간소비	76.1	76.5	75.8	-0.7
	정부소비	20.3	20.5	21.0	0.5
	건설투자	13.3	13.1	15.2	2.1
	설비투자	7.0	7.1	7.1	0.0
지식재산생산물투자		4.0	4.4	4.8	0.3
지역총소득 (명목)		48.0	50.0	52.6	2.6
(전국대비 비중)		3.6	3.6	3.7	0.1
(지역내총생산 대비 비율)		115.9	116.2	117.3	1.1
소득구조 ⁴⁾	비용자보수	50.7	51.0	51.1	0.1
	영업잉여 및 재산소득	28.3	27.7	27.6	-0.1
	생산 및 수입세	7.0	7.1	6.9	-0.3
개인소득 ⁵⁾ (명목)		35.2	36.3	38.0	1.7
(명목증감률)		6.2	3.1	4.7	1.6
(실질증감률) ⁶⁾		1.9	0.7	3.0	2.3

1) G. 도매 및 소매업 + ... + S. 기타서비스업 (하수·폐기물처리, 원료재생 및 환경복원업 포함)

2) 총부가가치(기초가격, 명목)=100 3) 지역내총생산에 대한 지출(명목)=100 4) 지역총소득(명목)=100

5) 개인부문 총처분가능소득

6) 소비자물가지수로 환가한 실질 개인소득의 증감률

4. 인천광역시

□ 경제규모 및 성장

- 2013년 인천의 지역내총생산(명목)은 64.7조원으로 전국의 4.5%를 차지
- 실질 지역내총생산은 전년대비 2.4% 성장
 - 건설업(-1.4%)과 전기·가스·수도업(-1.9%) 등은 감소하였으나, 제조업(2.9%)과 도소매업(4.7%) 등은 증가
 - 민간소비(2.3%)와 정부소비(3.3%)는 증가세를 지속하였고, 건설투자(-0.1%)는 감소폭이 둔화된 반면, 설비투자(-6.1%)는 감소로 전환

□ 경제구조(생산·지출)

- 서비스업 비중이 전년보다 0.3%p 감소한 60.4%를 차지하였고 전기·가스·수도업(3.8%→4.3%)의 비중은 증가하였으나, 제조업(28.8%→28.7%)은 감소
 - 서비스업 중 교육서비스업(5.4%→5.6%), 공공행정(6.4%→6.5%) 등의 비중은 증가하였으나, 금융보험업(4.6%→4.1%), 도소매업(7.9%→7.8%) 등은 감소
- 민간소비가 지출의 56.8%를 차지하였고, 정부소비(15.2%→15.3%)의 비중은 증가하였으나, 건설(19.0%→18.4%)과 설비(10.5%→9.3%) 투자의 비중 감소

□ 소득규모 및 증감률

- 인천의 지역총소득은 69.1조원으로 전국의 4.8%를 차지
 - 지역내총생산 대비 지역총소득 비율은 106.8 수준으로 전년보다 상승
 - 지역총소득 중 피용자보수는 총소득의 51.4%를 차지하고 있으며, 영업잉여 및 재산소득은 19.2%, 생산 및 수입세는 9.8%를 차지
- 개인소득은 42.0조원으로 전년에 비해 2.4조원(6.0%) 증가
 - 물가상승률을 감안한 실질 개인소득은 4.9% 증가

< 인천광역시 지역소득 주요 지표 >

(단위: 조원, %, %p)

주요 지표		2011	2012 (A)	2013 ^p (B)	증감(B-A)
지역내 총생산 및 지출 (명목)		61.9	62.2	64.7	2.5
(전국대비 비중)		4.6	4.5	4.5	0.0
• 경제성장률		1.6	0.7	2.4	1.7
생산	농림어업	-4.6	-2.0	1.2	3.2
	제조업	3.7	-0.3	2.9	3.3
	건설업	-10.7	-13.6	-1.4	12.2
	서비스업 ¹⁾	2.1	3.0	3.4	0.3
지출	민간소비	3.0	1.4	2.3	0.9
	정부소비	3.5	3.3	3.3	0.0
	건설투자	-8.9	-14.2	-0.1	14.1
	설비투자	-5.2	3.2	-6.1	-9.3
지식재산생산물투자		0.7	10.5	4.4	-6.1
생산구조 ²⁾	농림어업	0.5	0.4	0.4	0.0
	제조업	30.2	28.8	28.7	-0.1
	건설업	6.7	6.0	5.9	-0.1
지출구조 ³⁾	서비스업 ¹⁾	58.9	60.8	60.4	-0.3
	민간소비	55.9	57.4	56.8	-0.6
	정부소비	14.4	15.2	15.3	0.1
지출구조 ³⁾	건설투자	21.6	19.0	18.4	-0.6
	설비투자	10.3	10.5	9.3	-1.3
	지식재산생산물투자	4.5	5.1	5.2	0.1
지역총소득 (명목)		63.3	65.9	69.1	3.2
(전국대비 비중)		4.7	4.7	4.8	0.1
(지역내총생산 대비 비율)		102.3	106.0	106.8	0.8
소득구조 ⁴⁾	비용자보수	49.8	51.0	51.4	0.4
	영업잉여 및 재산소득	19.0	18.1	19.2	1.1
	생산 및 수입세	10.8	10.5	9.8	-0.7
개인소득 ⁵⁾ (명목)		37.2	39.6	42.0	2.4
(명목증감률)		5.0	6.3	6.0	-0.3
(실질증감률) ⁶⁾		1.5	4.2	4.9	0.6

1) G. 도매 및 소매업 + ... + S. 기타서비스업 (하수·폐기물처리, 원료재생 및 환경복원업 포함)
 2) 총부가가치(기초가격, 명목)=100 3) 지역내총생산에 대한 지출(명목)=100 4) 지역총소득(명목)=100
 5) 개인부문 총처분가능소득 6) 소비자물가지수로 환가한 실질 개인소득의 증감률

5. 광주광역시

□ 경제규모 및 성장

- 2013년 광주의 지역내총생산(명목)은 29.6조원으로 전국의 2.1%를 차지
- 실질 지역내총생산은 전년대비 3.4% 성장
 - 공공행정(-4.7%)과 교육서비스업(-1.4%) 등은 감소하였으나, 제조업(3.4%)과 보건·복지업(10.2%) 등은 증가
 - 민간소비(2.7%)와 건설투자(15.2%)는 증가세를 지속하였고, 정부소비(0.9%)는 증가세가 둔화되었으며, 설비투자(-9.0%)는 감소로 전환

□ 경제구조(생산·지출)

- 서비스업 비중은 전년과 같은 수준인 65.0%를 유지하였고 건설업(4.2%→4.9%)의 비중은 증가하였으나, 제조업(29.1%→28.3%)은 감소
 - 서비스업 중 공공행정(7.4%→7.0%), 금융보험업(6.4%→6.2%) 등의 비중은 감소하였으나, 부동산 및 임대업(8.7%→8.9%), 운수업(2.9%→3.1%) 등은 증가
- 민간소비가 지출의 71.6%를 차지하였고, 설비투자(6.9%→5.9%)의 비중은 감소한 반면, 건설투자(13.5%→15.3%)의 비중은 증가

□ 소득규모 및 증감률

- 광주의 지역총소득은 33.1조원으로 전국의 2.3%를 차지
 - 지역내총생산 대비 지역총소득 비율은 111.5 수준으로 전년보다 상승
 - 지역총소득 중 피용자보수는 총소득의 53.1%를 차지하고 있으며, 영업잉여 및 재산소득은 23.3%, 생산 및 수입세는 7.8%를 차지
- 개인소득은 23.0조원으로 전년에 비해 1.1조원(5.3%) 증가
 - 물가상승률을 감안한 실질 개인소득은 3.9% 증가

< 광주광역시 지역소득 주요 지표 >

(단위: 조원, %, %p)

주요 지표		2011	2012 (A)	2013 ^p (B)	증감(B-A)
지역내 총생산 및 지출 (명목)		27.8	28.9	29.6	0.7
(전국대비 비중)		2.1	2.1	2.1	0.0
• 경제성장률		3.7	1.0	3.4	2.4
생산	농림어업	-5.6	-4.1	1.7	5.8
	제조업	8.1	-6.6	3.4	10.0
	건설업	-3.9	12.1	13.2	1.0
	서비스업 ¹⁾	1.2	3.6	2.8	-0.8
지출	민간소비	3.1	2.3	2.7	0.4
	정부소비	3.7	4.5	0.9	-3.6
	건설투자	-4.3	12.0	15.2	3.1
	설비투자	9.9	0.5	-9.0	-9.5
	지식재산생산물투자	-0.2	8.0	6.3	-1.8
생산구조 ²⁾	농림어업	0.6	0.6	0.5	0.0
	제조업	30.2	29.1	28.3	-0.7
	건설업	3.8	4.2	4.9	0.7
	서비스업 ¹⁾	64.5	65.0	65.0	0.0
지출구조 ³⁾	민간소비	70.8	70.8	71.6	0.8
	정부소비	17.6	18.1	18.0	-0.1
	건설투자	12.1	13.5	15.3	1.8
	설비투자	7.1	6.9	5.9	-0.9
	지식재산생산물투자	4.9	5.2	5.5	0.3
지역총소득 (명목)		30.0	31.6	33.1	1.4
(전국대비 비중)		2.2	2.3	2.3	0.0
(지역내총생산 대비 비율)		108.1	109.3	111.5	2.2
소득구조 ⁴⁾	비용자보수	52.7	52.3	53.1	0.8
	영업잉여 및 재산소득	23.7	23.9	23.3	-0.6
	생산 및 수입세	8.0	8.1	7.8	-0.3
개인소득 ⁵⁾ (명목)		20.9	21.8	23.0	1.1
(명목증감률)		4.0	4.4	5.3	0.8
(실질증감률) ⁶⁾		-0.1	2.6	3.9	1.3

1) G. 도매 및 소매업 + ... + S. 기타서비스업 (하수·폐기물처리, 원료재생 및 환경복원업 포함)
 2) 총부가가치(기초가격, 명목)=100 3) 지역내총생산에 대한 지출(명목)=100 4) 지역총소득(명목)=100
 5) 개인부문 총처분가능소득 6) 소비자물가지수로 환가한 실질 개인소득의 증감률

6. 대전광역시

□ 경제규모 및 성장

- 2013년 대전의 지역내총생산(명목)은 32.2조원으로 전국의 2.3%를 차지
- 실질 지역내총생산은 전년대비 1.4% 성장
 - 제조업(-2.7%)과 교육서비스업(-3.5%) 등은 감소하였으나, 사업서비스업(6.2%)과 공공행정(4.5%) 등은 증가
 - 민간소비(2.1%)는 증가세를 지속하였고, 정부소비(2.5%)는 증가폭이 둔화된 반면, 건설투자(-0.4%)는 감소세 둔화, 설비투자(-2.8%)는 감소로 전환

□ 경제구조(생산·지출)

- 서비스업 비중은 전년과 같은 수준인 76.8%를 유지하였고 건설업(4.2%→4.3%)의 비중은 증가하였으나, 제조업(17.6%→17.5%)은 감소
 - 서비스업 중 금융보험업(5.9%→5.3%), 교육서비스업(8.6%→8.2%) 등의 비중은 감소하였으나, 사업서비스업(13.3%→14.1%), 공공행정(11.8%→12.1%) 등은 증가
- 민간소비가 지출의 68.5%를 차지하였고, 정부소비(24.2%→24.1%), 건설투자(13.8%→13.3%)와 설비투자(6.1%→5.6%)의 비중이 모두 감소

□ 소득규모 및 증감률

- 대전의 지역총소득은 35.7조원으로 전국의 2.5%를 차지
 - 지역내총생산 대비 지역총소득 비율은 110.8 수준으로 전년대비 하락
 - 지역총소득 중 피용자보수는 총소득의 54.5%를 차지하고 있으며, 영업잉여 및 재산소득은 22.1%, 생산 및 수입세는 6.9%를 차지
- 개인소득은 24.4조원으로 전년에 비해 0.8조원(3.6%) 증가
 - 물가상승률을 감안한 실질 개인소득은 2.6% 증가

< 대전광역시 지역소득 주요 지표 >

(단위: 조원, %, %p)

주요 지표		2011	2012 (A)	2013 ^p (B)	증감(B-A)
지역내 총생산 및 지출 (명목)		29.7	30.9	32.2	1.3
(전국대비 비중)		2.2	2.2	2.3	0.0
• 경제성장률		3.9	1.2	1.4	0.3
생산	농림어업	5.6	-5.6	-8.2	-2.5
	제조업	2.7	5.2	-2.7	-7.9
	건설업	-4.4	-13.1	0.2	13.4
	서비스업 ¹⁾	3.6	1.3	2.9	1.6
지출	민간소비	2.9	2.8	2.1	-0.8
	정부소비	3.4	4.1	2.5	-1.6
	건설투자	-2.5	-13.2	-0.4	12.8
	설비투자	-16.9	6.0	-2.8	-8.8
지식재산생산물투자		5.1	0.3	4.9	4.6
생산구조 ²⁾	농림어업	0.2	0.2	0.1	0.0
	제조업	16.4	17.6	17.5	-0.1
	건설업	4.9	4.2	4.3	0.0
서비스업 ¹⁾		77.5	76.8	76.8	0.0
지출구조 ³⁾	민간소비	69.2	69.7	68.5	-1.2
	정부소비	23.6	24.2	24.1	-0.1
	건설투자	16.1	13.8	13.3	-0.5
	설비투자	6.0	6.1	5.6	-0.5
지식재산생산물투자		11.4	11.3	11.6	0.3
지역총소득 (명목)		33.0	34.8	35.7	0.9
(전국대비 비중)		2.5	2.5	2.5	0.0
(지역내총생산 대비 비율)		111.1	112.8	110.8	-2.0
소득구조 ⁴⁾	비용자보수	54.3	53.8	54.5	0.7
	영업잉여 및 재산소득	23.1	24.0	22.1	-1.9
	생산 및 수입세	7.0	6.6	6.9	0.3
개인소득 ⁵⁾ (명목)		22.6	23.5	24.4	0.8
(명목증감률)		5.1	4.0	3.6	-0.5
(실질증감률) ⁶⁾		0.6	2.0	2.6	0.5

1) G. 도매 및 소매업 + ... + S. 기타서비스업 (하수·폐기물처리, 원료재생 및 환경복원업 포함)
 2) 총부가가치(기초가격, 명목)=100 3) 지역내총생산에 대한 지출(명목)=100 4) 지역총소득(명목)=100
 5) 개인부문 총처분가능소득 6) 소비자물가지수로 환가한 실질 개인소득의 증감률

7. 울산광역시

□ 경제규모 및 성장

- 2013년 울산의 지역내총생산(명목)은 67.7조원으로 전국의 4.7%를 차지
- 실질 지역내총생산은 전년대비 2.4% 성장
 - 운수업(-3.0%)과 사업서비스업(-2.1%) 등은 감소하였으나, 제조업(4.9%)과 건설업(9.9%) 등은 증가
 - 민간소비(2.4%)와 건설투자(11.8%)는 증가세를 지속하였고, 정부소비(-0.9%)는 감소로 전환한 반면, 설비투자(2.5%)는 증가로 전환

□ 경제구조(생산·지출)

- 제조업 비중이 전년보다 2.7%p 감소한 69.0%를 차지하였고 서비스업(22.5%→23.9%)과 건설업(3.7%→4.3%)의 비중은 증가
 - 제조업 중 전기·전자·정밀기기(1.9%→2.9%) 등의 비중은 증가하였으나, 석탄·석유화학제품(26.8%→25.0%), 기계·운송장비·기타제품(34.1%→32.9%) 등은 감소
- 민간소비가 지출의 24.8%를 차지하였고, 정부소비(4.6%→4.8%), 건설투자(9.4%→11.1%)와 설비투자(6.7%→7.0%)의 비중이 모두 증가

□ 소득규모 및 증감률

- 울산의 지역총소득은 53.8조원으로 전국의 3.7%를 차지
 - 지역내총생산 대비 지역총소득 비율은 79.4 수준으로 전년보다 하락
 - 지역총소득 중 피용자보수는 총소득의 36.4%를 차지하고 있으며, 영업잉여 및 재산소득은 12.8%, 생산 및 수입세는 26.6%를 차지
- 개인소득은 21.5조원으로 전년에 비해 0.4조원(2.1%) 증가
 - 물가상승률을 감안한 실질 개인소득은 0.6% 증가

< 울산광역시 지역소득 주요 지표 >

(단위: 조원, %, %p)

주요 지표		2011	2012 (A)	2013 ^p (B)	증감(B-A)
지역내 총생산 및 지출 (명목)		68.7	70.8	67.7	-3.1
(전국대비 비중)		5.2	5.1	4.7	-0.4
• 경제성장률		6.5	2.1	2.4	0.3
생산	농림어업	4.3	-5.9	10.4	16.3
	제조업	5.5	3.1	4.9	1.8
	건설업	-7.5	15.1	9.9	-5.2
	서비스업 ¹⁾	3.8	4.1	2.0	-2.1
지출	민간소비	3.3	3.3	2.4	-0.8
	정부소비	2.5	4.9	-0.9	-5.8
	건설투자	-7.7	12.2	11.8	-0.4
	설비투자	14.5	-14.7	2.5	17.2
	지식재산생산물투자	17.7	12.9	7.3	-5.6
생산구조 ²⁾	농림어업	0.3	0.3	0.3	0.0
	제조업	73.4	71.7	69.0	-2.7
	건설업	3.1	3.7	4.3	0.7
	서비스업 ¹⁾	21.6	22.5	23.9	1.4
지출구조 ³⁾	민간소비	22.3	22.9	24.8	1.9
	정부소비	4.4	4.6	4.8	0.2
	건설투자	8.4	9.4	11.1	1.7
	설비투자	8.0	6.7	7.0	0.3
	지식재산생산물투자	8.1	9.1	10.4	1.3
지역총소득 (명목)		55.3	56.5	53.8	-2.7
(전국대비 비중)		4.1	4.1	3.7	-0.3
(지역내총생산 대비 비율)		80.4	79.8	79.4	-0.4
소득구조 ⁴⁾	비용자보수	33.4	34.2	36.4	2.2
	영업잉여 및 재산소득	18.4	14.8	12.8	-2.0
	생산 및 수입세	25.8	27.7	26.6	-1.1
개인소득 ⁵⁾ (명목)		20.6	21.0	21.5	0.4
(명목증감률)		8.1	2.2	2.1	0.0
(실질증감률) ⁶⁾		3.9	0.0	0.6	0.6

1) G. 도매 및 소매업 + ... + S. 기타서비스업 (하수·폐기물처리, 원료재생 및 환경복원업 포함)
 2) 총부가가치(기초가격, 명목)=100 3) 지역내총생산에 대한 지출(명목)=100 4) 지역총소득(명목)=100
 5) 개인부문 총처분가능소득 6) 소비자물가지수로 환가한 실질 개인소득의 증감률

8. 경기도

□ 경제규모 및 성장

- 2013년 경기의 지역내총생산(명목)은 313.2조원으로 전국의 21.9%를 차지
- 실질 지역내총생산은 전년대비 4.3% 성장
 - 건설업(-1.3%)과 전기·가스·수도업(-2.2%) 등은 감소하였으나, 제조업(6.3%)과 사업서비스업(7.4%) 등은 증가
 - 민간소비(2.5%)와 정부소비(3.7%)는 증가세를 지속하였고, 건설투자(1.1%)는 증가로 전환한 반면, 설비투자(-10.5%)는 감소로 전환

□ 경제구조(생산·지출)

- 서비스업 비중이 전년보다 2.1%p 감소한 54.9%를 차지하였고 제조업(35.4%→37.7%)의 비중은 증가하였으나, 건설업(4.9%→4.7%)은 감소
 - 서비스업 중 사업서비스업(8.4%→8.6%)의 비중은 증가하였으나, 금융보험업(4.4%→3.7%), 도소매업(7.8%→7.4%) 등은 감소
- 민간소비가 지출의 55.4%를 차지하였고, 정부소비(14.1%→13.6%), 건설투자(15.9%→14.9%)와 설비투자(13.3%→10.6%)의 비중이 모두 감소

□ 소득규모 및 증감률

- 경기의 지역총소득은 348.6조원으로 전국의 24.2%를 차지
 - 지역내총생산 대비 지역총소득 비율은 111.3 수준으로 전년보다 하락
 - 지역총소득 중 피용자보수는 총소득의 43.9%를 차지하고 있으며, 영업잉여 및 재산소득은 29.0%, 생산 및 수입세는 7.9%를 차지
- 개인소득은 185.3조원으로 전년에 비해 8.4조원(4.7%) 증가
 - 물가상승률을 감안한 실질 개인소득은 3.5% 증가

< 경기도 지역소득 주요 지표 >

(단위: 조원, %, %p)

주요 지표		2011	2012 (A)	2013 ^p (B)	증감(B-A)
지역내 총생산 및 지출 (명목)		276.2	288.1	313.2	25.1
(전국대비 비중)		20.7	20.9	21.9	1.0
• 경제성장률		3.6	2.9	4.3	1.4
생산	농림어업	-3.4	-2.8	13.1	15.9
	제조업	8.9	2.1	6.3	4.2
	건설업	-7.7	-7.3	-1.3	6.0
	서비스업 ¹⁾	3.1	4.6	3.7	-0.9
지출	민간소비	3.2	3.0	2.5	-0.5
	정부소비	5.8	3.1	3.7	0.5
	건설투자	-9.0	-8.4	1.1	9.5
	설비투자	3.7	14.7	-10.5	-25.2
	지식재산생산물투자	0.1	13.5	11.9	-1.6
생산구조 ²⁾	농림어업	1.2	1.1	1.1	0.0
	제조업	36.0	35.4	37.7	2.4
	건설업	5.4	4.9	4.7	-0.3
	서비스업 ¹⁾	56.2	57.0	54.9	-2.1
지출구조 ³⁾	민간소비	57.8	58.3	55.4	-2.9
	정부소비	13.9	14.1	13.6	-0.5
	건설투자	17.5	15.9	14.9	-1.0
	설비투자	12.0	13.3	10.6	-2.7
	지식재산생산물투자	4.9	5.4	5.7	0.2
지역총소득 (명목)		299.3	320.7	348.6	27.9
(전국대비 비중)		22.4	23.1	24.2	1.2
(지역내총생산 대비 비율)		108.4	111.3	111.3	0.0
소득구조 ⁴⁾	비용자보수	46.3	45.5	43.9	-1.6
	영업잉여 및 재산소득	26.0	27.7	29.0	1.3
	생산 및 수입세	8.7	8.1	7.9	-0.3
개인소득 ⁵⁾ (명목)		169.1	176.9	185.3	8.4
(명목증감률)		7.1	4.6	4.7	0.1
(실질증감률) ⁶⁾		3.2	2.4	3.5	1.1

1) G. 도매 및 소매업 + ... + S. 기타서비스업 (하수·폐기물처리, 원료재생 및 환경복원업 포함)
 2) 총부가가치(기초가격, 명목)=100 3) 지역내총생산에 대한 지출(명목)=100 4) 지역총소득(명목)=100
 5) 개인부문 총처분가능소득 6) 소비자물가지수로 환가한 실질 개인소득의 증감률

9. 강원도

□ 경제규모 및 성장

- 2013년 강원도의 지역내총생산(명목)은 34.8조원으로 전국의 2.4%를 차지
- 실질 지역내총생산은 전년대비 2.7% 성장
 - 운수업(-2.2%)과 광업(-3.0%) 등은 감소하였으나, 공공행정(3.2%)과 건설업(5.3%) 등은 증가
 - 민간소비(2.7%)와 정부소비(3.1%)는 증가세를 지속하였고, 건설투자(8.1%)는 증가세가 확대되었으며, 설비투자(3.9%)는 증가로 전환

□ 경제구조(생산·지출)

- 서비스업 비중이 전년보다 0.7%p 증가한 72.2%를 차지하였고 건설업(7.8%→8.3%)의 비중은 증가하였으나, 제조업(10.5%→9.3%)은 감소
 - 서비스업 중 금융보험업(4.1%→3.8%), 정보통신업(2.0%→1.9%) 등의 비중은 감소하였으나, 공공행정(23.5%→24.1%), 운수업(3.8%→3.9%) 등은 증가
- 민간소비가 지출의 55.9%를 차지하였고, 정부소비(38.3%→39.0%)와 건설투자(23.6%→25.0%)의 비중은 증가

□ 소득규모 및 증감률

- 강원도의 지역총소득은 31.4조원으로 전국의 2.2%를 차지
 - 지역내총생산 대비 지역총소득 비율은 90.2 수준으로 전년보다 상승
 - 지역총소득 중 피용자보수는 총소득의 45.2%를 차지하고 있으며, 영업잉여 및 재산소득은 21.4%, 생산 및 수입세는 9.8%를 차지
- 개인소득은 20.6조원으로 전년에 비해 0.6조원(3.0%) 증가
 - 물가상승률을 감안한 실질 개인소득은 1.9% 증가

< 강원도 지역소득 주요 지표 >

(단위: 조원, %, %p)

주요 지표		2011	2012 (A)	2013 ^p (B)	증감(B-A)
지역내 총생산 및 지출 (명목)		32.4	33.9	34.8	0.9
(전국대비 비중)		2.4	2.5	2.4	0.0
• 경제성장률		3.5	1.5	2.7	1.2
생산	농림어업	-3.3	-2.2	1.4	3.6
	제조업	6.4	-4.6	1.9	6.5
	건설업	-6.6	5.8	5.3	-0.5
	서비스업 ¹⁾	2.7	2.1	2.3	0.3
지출	민간소비	2.3	2.8	2.7	-0.2
	정부소비	3.0	3.8	3.1	-0.7
	건설투자	-5.5	2.5	8.1	5.6
	설비투자	-11.8	-1.2	3.9	5.1
	지식재산생산물투자	4.6	11.0	13.2	2.2
생산구조 ²⁾	농림어업	5.9	5.8	5.4	-0.4
	제조업	10.7	10.5	9.3	-1.2
	건설업	7.4	7.8	8.3	0.5
	서비스업 ¹⁾	71.4	71.5	72.2	0.7
지출구조 ³⁾	민간소비	55.3	55.6	55.9	0.3
	정부소비	37.6	38.3	39.0	0.7
	건설투자	23.3	23.6	25.0	1.4
	설비투자	9.1	8.6	8.5	-0.1
	지식재산생산물투자	2.9	3.1	3.4	0.4
지역 총소득 (명목)		29.4	30.5	31.4	0.9
(전국대비 비중)		2.2	2.2	2.2	0.0
(지역내총생산 대비 비율)		90.6	90.0	90.2	0.2
소득구조 ⁴⁾	비용자보수	44.3	44.4	45.2	0.8
	영업잉여 및 재산소득	22.7	22.0	21.4	-0.6
	생산 및 수입세	9.6	10.0	9.8	-0.2
개인소득 ⁵⁾ (명목)		19.1	20.0	20.6	0.6
(명목증감률)		2.8	4.6	3.0	-1.6
(실질증감률) ⁶⁾		-1.4	2.6	1.9	-0.7

1) G. 도매 및 소매업 + ... + S. 기타서비스업 (하수·폐기물처리, 원료재생 및 환경복원업 포함)
 2) 총부가가치(기초가격, 명목)=100 3) 지역내총생산에 대한 지출(명목)=100 4) 지역총소득(명목)=100
 5) 개인부문 총처분가능소득 6) 소비자물가지수로 환가한 실질 개인소득의 증감률

10. 충청북도

□ 경제규모 및 성장

- 2013년 충북의 지역내총생산(명목)은 46.7조원으로 전국의 3.3%를 차지
- 실질 지역내총생산은 전년대비 7.4% 성장
 - 건설업(-1.4%)과 교육서비스업(-0.7%) 등은 감소하였으나, 제조업(13.8%)과 공공행정(6.5%) 등은 증가
 - 민간소비(3.3%)와 정부소비(4.7%)는 증가세를 지속하였고, 건설투자(0.2%)는 증가로 전환된 반면, 설비투자(-2.1%)는 감소로 전환

□ 경제구조(생산·지출)

- 서비스업 비중이 전년보다 1.0%p 감소한 45.1%를 차지하였고 제조업(42.3%→44.0%)의 비중은 증가하였으나, 농림어업(4.8%→4.2%)은 감소
 - 서비스업 중 사업서비스업(4.5%→4.8%), 공공행정(9.4%→9.5%) 등의 비중은 증가하였으나, 금융보험업(3.5%→3.1%), 교육서비스업(5.9%→5.6%) 등은 감소
- 민간소비가 지출의 42.6%를 차지하였고, 정부소비(19.8%→19.6%), 건설투자(17.1%→16.1%)와 설비투자(16.3%→14.4%)의 비중이 모두 감소

□ 소득규모 및 증감률

- 충북의 지역총소득은 40.9조원으로 전국의 2.8%를 차지
 - 지역내총생산 대비 지역총소득 비율은 87.5 수준으로 전년보다 상승
 - 지역총소득 중 피용자보수는 총소득의 40.9%를 차지하고 있으며, 영업잉여 및 재산소득은 24.0%, 생산 및 수입세는 9.3%를 차지
- 개인소득은 22.8조원으로 전년에 비해 0.8조원(3.7%) 증가
 - 물가상승률을 감안한 실질 개인소득은 2.5% 증가

< 충청북도 지역소득 주요 지표 >

(단위: 조원, %, %p)

주요 지표		2011	2012 (A)	2013 ^p (B)	증감(B-A)
지역내 총생산 및 지출 (명목)		42.5	43.6	46.7	3.1
(전국대비 비중)		3.2	3.2	3.3	0.1
• 경제성장률		6.2	2.0	7.4	5.4
생산	농림어업	1.9	0.7	1.6	1.0
	제조업	10.2	0.6	13.8	13.2
	건설업	-7.9	-3.5	-1.4	2.1
	서비스업 ¹⁾	4.2	3.3	4.4	1.1
지출	민간소비	2.6	3.7	3.3	-0.4
	정부소비	1.9	2.8	4.7	2.0
	건설투자	-7.2	-5.3	0.2	5.5
	설비투자	20.0	14.6	-2.1	-16.7
지식재산생산물투자		5.1	7.8	18.9	11.1
생산구조 ²⁾	농림어업	4.7	4.8	4.2	-0.6
	제조업	43.2	42.3	44.0	1.8
	건설업	5.7	5.6	5.4	-0.2
서비스업 ¹⁾		45.1	46.1	45.1	-1.0
지출구조 ³⁾	민간소비	42.7	43.9	42.6	-1.3
	정부소비	19.3	19.8	19.6	-0.2
	건설투자	18.0	17.1	16.1	-1.0
	설비투자	14.5	16.3	14.4	-1.9
지식재산생산물투자		5.1	5.5	6.2	0.7
지역총소득 (명목)		36.0	37.5	40.9	3.4
(전국대비 비중)		2.7	2.7	2.8	0.1
(지역내총생산 대비 비율)		84.6	85.9	87.5	1.6
소득구조 ⁴⁾	비용자보수	41.7	42.1	40.9	-1.2
	영업잉여 및 재산소득	21.9	21.6	24.0	2.4
	생산 및 수입세	10.2	10.2	9.3	-0.9
개인소득 ⁵⁾ (명목)		20.6	21.9	22.8	0.8
(명목증감률)		3.1	6.4	3.7	-2.7
(실질증감률) ⁶⁾		-1.3	4.3	2.5	-1.9

1) G. 도매 및 소매업 + ... + S. 기타서비스업 (하수·폐기물처리, 원료재생 및 환경복원업 포함)
 2) 총부가가치(기초가격, 명목)=100 3) 지역내총생산에 대한 지출(명목)=100 4) 지역총소득(명목)=100
 5) 개인부문 총처분가능소득 6) 소비자물가지수로 환가한 실질 개인소득의 증감률

11. 충청남도

□ 경제규모 및 성장

- 2013년 충남의 지역내총생산(명목)은 97.2조원으로 전국의 6.8%를 차지
- 실질 지역내총생산은 전년대비 5.3% 성장
 - 전기·가스·수도업(-2.8%), 교육서비스업(-0.4%) 등은 감소하였으나, 제조업(5.7%)과 공공행정(7.5%) 등은 증가
 - 민간소비(3.6%), 정부소비(6.7%), 건설투자(7.2%)는 증가세를 지속하였고, 설비투자(41.4%)는 증가로 전환

□ 경제구조(생산·지출)

- 제조업 비중이 전년보다 2.0%p 감소한 55.3%를 차지하였고 서비스업(28.8%→30.0%), 건설업(6.4%→6.8%)의 비중은 증가
 - 제조업 중 기계·운송장비·기타제품(8.6%→9.4%), 석탄·석유화학제품(9.1%→9.5%) 등의 비중은 증가하였으나 비금속광물·금속제품(11.9%→10.1%), 전기·전자·정밀기기(24.3%→23.0%) 등은 감소
- 민간소비가 지출의 28.8%를 차지하였고, 정부소비(11.0%→11.6%), 건설투자(18.9%→20.0%)와 설비투자(11.7%→15.6%)의 비중이 모두 증가

□ 소득규모 및 증감률

- 충남의 지역총소득은 73.8조원으로 전국의 5.1%를 차지
 - 지역내총생산 대비 지역총소득 비율은 75.9 수준으로 전년보다 상승
 - 지역총소득 중 피용자보수는 총소득의 33.6%를 차지하고 있으며, 영업잉여 및 재산소득은 17.1%, 생산 및 수입세는 14.8%를 차지
- 개인소득은 32.3조원으로 전년에 비해 1.8조원(5.9%) 증가
 - 물가상승률을 감안한 실질 개인소득은 4.7% 증가

< 충청남도 지역소득 주요 지표 >

(단위: 조원, %, %p)

주요 지표		2011	2012 (A)	2013 ^p (B)	증감(B-A)
지역내 총생산 및 지출 (명목)		91.8	95.3	97.2	1.9
(전국대비 비중)		6.9	6.9	6.8	-0.1
• 경제성장률		6.8	3.6	5.3	1.7
생산	농림어업	-3.0	2.2	5.0	2.8
	제조업	12.8	3.1	5.7	2.6
	건설업	0.3	4.7	4.1	-0.6
	서비스업 ¹⁾	1.7	1.3	4.5	3.2
지출	민간소비	2.9	3.5	3.6	0.1
	정부소비	2.1	2.0	6.7	4.7
	건설투자	1.8	3.5	7.2	3.8
	설비투자	57.4	-42.3	41.4	83.7
	지식재산생산물투자	12.8	5.4	12.8	7.4
생산구조 ²⁾	농림어업	4.7	4.7	4.6	-0.2
	제조업	57.5	57.3	55.3	-2.0
	건설업	6.0	6.4	6.8	0.5
	서비스업 ¹⁾	28.8	28.8	30.0	1.2
지출구조 ³⁾	민간소비	27.7	28.2	28.8	0.6
	정부소비	10.9	11.0	11.6	0.7
	건설투자	18.4	18.9	20.0	1.1
	설비투자	20.8	11.7	15.6	3.9
	지식재산생산물투자	6.5	6.8	7.6	0.8
지역총소득 (명목)		67.5	70.7	73.8	3.1
(전국대비 비중)		5.0	5.1	5.1	0.0
(지역내총생산 대비 비율)		73.5	74.1	75.9	1.8
소득구조 ⁴⁾	비용자보수	31.0	32.0	33.6	1.6
	영업잉여 및 재산소득	20.2	17.4	17.1	-0.3
	생산 및 수입세	13.7	14.6	14.8	0.1
개인소득 ⁵⁾ (명목)		28.4	30.5	32.3	1.8
(명목증감률)		2.8	7.2	5.9	-1.3
(실질증감률) ⁶⁾		-1.2	4.7	4.7	0.0

1) G. 도매 및 소매업 + ... + S. 기타서비스업 (하수·폐기물처리, 원료재생 및 환경복원업 포함)
 2) 총부가가치(기초가격, 명목)=100 3) 지역내총생산에 대한 지출(명목)=100 4) 지역총소득(명목)=100
 5) 개인부문 총처분가능소득 6) 소비자물가지수로 환가한 실질 개인소득의 증감률

12. 전라북도

□ 경제규모 및 성장

- 2013년 전북의 지역내총생산(명목)은 42.3조원으로 전국의 3.0%를 차지
- 실질 지역내총생산은 전년대비 3.4% 성장
 - 교육서비스업(-2.5%)과 숙박·음식점업(-0.2%) 등은 감소하였으나, 농림어업(12.9%)과 공공행정(4.4%) 등은 증가
 - 민간소비(2.8%), 정부소비(4.4%)와 건설투자(7.0%)는 증가세를 지속하였고, 설비투자(-5.6%)는 감소로 전환

□ 경제구조(생산·지출)

- 서비스업 비중이 전년보다 0.5%p 감소한 52.9%를 차지하였고 전기·가스·수도업(2.5%→2.8%)의 비중은 증가하였으나, 제조업(28.6%→28.3%)은 감소
 - 서비스업 중 공공행정(10.7%→10.9%), 운수업(2.4%→2.5%) 등의 비중은 증가하였으나, 금융보험업(4.8%→4.4%), 교육서비스업(7.8%→7.5%) 등은 감소
- 민간소비가 지출의 54.0%를 차지하였고, 정부소비(24.2%→24.5%)와 건설투자(20.5%→21.1%)의 비중은 증가, 설비투자(8.7%→7.6%)의 비중은 감소

□ 소득규모 및 증감률

- 전북의 지역총소득은 37.9조원으로 전국의 2.6%를 차지
 - 지역내총생산 대비 지역총소득 비율은 89.6 수준으로 전년보다 상승
 - 지역총소득 중 피용자보수는 총소득의 44.7%를 차지하고 있으며, 영업잉여 및 재산소득은 23.3%, 생산 및 수입세는 8.5%를 차지
- 개인소득은 26.2조원으로 전년에 비해 1.3조원(5.2%) 증가
 - 물가상승률을 감안한 실질 개인소득은 3.9% 증가

< 전라북도 지역소득 주요 지표 >

(단위: 조원, %, %p)

주요 지표		2011	2012 (A)	2013 ^p (B)	증감(B-A)
지역내 총생산 및 지출 (명목)		40.0	40.4	42.3	1.8
(전국대비 비중)		3.0	2.9	3.0	0.0
• 경제성장률		3.3	-0.1	3.4	3.5
생산	농림어업	3.7	-8.1	12.9	21.0
	제조업	5.8	-2.5	1.5	4.0
	건설업	-3.7	3.3	4.1	0.8
	서비스업 ¹⁾	1.9	2.6	2.9	0.3
지출	민간소비	2.5	3.6	2.8	-0.8
	정부소비	0.9	2.5	4.4	1.9
	건설투자	-2.6	1.4	7.0	5.6
	설비투자	2.7	5.0	-5.6	-10.7
	지식재산생산물투자	6.7	10.2	17.5	7.3
생산구조 ²⁾	농림어업	9.2	8.6	8.7	0.1
	제조업	29.7	28.6	28.3	-0.2
	건설업	6.3	6.7	6.9	0.3
	서비스업 ¹⁾	52.2	53.4	52.9	-0.5
지출구조 ³⁾	민간소비	52.2	54.5	54.0	-0.5
	정부소비	23.3	24.2	24.5	0.3
	건설투자	19.9	20.5	21.1	0.7
	설비투자	8.3	8.7	7.6	-1.0
	지식재산생산물투자	4.5	5.1	5.8	0.7
지역 총소득 (명목)		35.2	36.0	37.9	1.8
(전국대비 비중)		2.6	2.6	2.6	0.0
(지역내총생산 대비 비율)		88.1	89.1	89.6	0.5
소득구조 ⁴⁾	비용자보수	42.8	44.1	44.7	0.6
	영업잉여 및 재산소득	25.4	24.6	23.3	-1.3
	생산 및 수입세	9.4	8.8	8.5	-0.3
개인소득 ⁵⁾ (명목)		24.5	24.9	26.2	1.3
(명목증감률)		6.3	1.7	5.2	3.4
(실질증감률) ⁶⁾		1.8	-0.4	3.9	4.4

1) G. 도매 및 소매업 + ... + S. 기타서비스업 (하수·폐기물처리, 원료재생 및 환경복원업 포함)
 2) 총부가가치(기초가격, 명목)=100 3) 지역내총생산에 대한 지출(명목)=100 4) 지역총소득(명목)=100
 5) 개인부문 총처분가능소득 6) 소비자물가지수로 환가한 실질 개인소득의 증감률

13. 전라남도

□ 경제규모 및 성장

- 2013년 전남의 지역내총생산(명목)은 61.1조원으로 전국의 4.3%를 차지
- 실질 지역내총생산은 전년대비 1.6% 감소
 - 농림어업(9.0%)과 공공행정(5.5%) 등은 증가하였으나, 건설업(-14.3%)과 제조업(-1.9%) 등은 감소
 - 민간소비(2.4%), 정부소비(5.3%)는 증가세를 지속하였고, 설비투자(5.5%)는 증가세가 둔화되었으며, 건설투자(-10.3%)는 감소세 확대

□ 경제구조(생산·지출)

- 서비스업 비중이 전년보다 3.2%p 증가한 42.4%를 차지하였고 농림어업(8.3%→8.8%)의 비중은 증가하였으나, 제조업(42.0%→38.2%)은 감소
 - 서비스업 중 금융보험업(3.0%→2.9%)의 비중은 감소하였으나, 공공행정(9.0%→10.1%), 보건·복지업(3.6%→4.1%) 등은 증가
- 민간소비가 지출의 36.3%를 차지하였고, 정부소비(17.9%→20.2%)와 설비투자(10.7%→11.6%)의 비중은 증가한 반면, 건설투자(22.2%→21.3%)의 비중은 감소

□ 소득규모 및 증감률

- 전남의 지역총소득은 45.8조원으로, 전국의 3.2%를 차지
 - 지역내총생산 대비 지역총소득 비율은 75.0 수준으로 전년보다 상승
 - 지역총소득 중 피용자보수는 총소득의 32.4%를 차지하고 있으며, 영업잉여 및 재산소득은 20.5%, 생산 및 수입세는 18.6%를 차지
- 개인소득은 23.8조원으로 전년에 비해 0.6조원(2.7%) 증가
 - 물가상승률을 감안한 실질 개인소득은 1.4% 증가

< 전라남도 지역소득 주요 지표 >

(단위: 조원, %, %p)

주요 지표		2011	2012 (A)	2013 ^p (B)	증감(B-A)
지역내 총생산 및 지출 (명목)		62.7	64.6	61.1	-3.5
(전국대비 비중)		4.7	4.7	4.3	-0.4
• 경제성장률		1.5	3.8	-1.6	-5.4
생산	농림어업	-1.7	-3.5	9.0	12.5
	제조업	5.5	2.6	-1.9	-4.5
	건설업	8.7	1.1	-14.3	-15.3
	서비스업 ¹⁾	1.6	2.0	2.9	0.8
지출	민간소비	2.3	3.0	2.4	-0.6
	정부소비	0.3	3.9	5.3	1.4
	건설투자	8.4	-0.7	-10.3	-9.6
	설비투자	-24.5	25.0	5.5	-19.5
	지식재산생산물투자	5.6	16.8	8.1	-8.7
생산구조 ²⁾	농림어업	8.5	8.3	8.8	0.5
	제조업	43.5	42.0	38.2	-3.7
	건설업	7.9	8.3	7.7	-0.6
	서비스업 ¹⁾	37.9	39.2	42.4	3.2
지출구조 ³⁾	민간소비	32.6	33.2	36.3	3.1
	정부소비	17.4	17.9	20.2	2.3
	건설투자	22.5	22.2	21.3	-1.0
	설비투자	8.7	10.7	11.6	1.0
	지식재산생산물투자	5.6	6.5	7.6	1.1
지역 총소득 (명목)		44.7	47.8	45.8	-2.0
(전국대비 비중)		3.3	3.4	3.2	-0.3
(지역내총생산 대비 비율)		71.3	73.9	75.0	1.1
소득구조 ⁴⁾	비용자보수	30.2	29.4	32.4	3.0
	영업잉여 및 재산소득	22.7	21.5	20.5	-1.0
	생산 및 수입세	19.0	21.2	18.6	-2.7
개인소득 ⁵⁾ (명목)		22.5	23.2	23.8	0.6
(명목증감률)		2.1	2.9	2.7	-0.2
(실질증감률) ⁶⁾		-2.3	0.9	1.4	0.4

1) G. 도매 및 소매업 + ... + S. 기타서비스업 (하수·폐기물처리, 원료재생 및 환경복원업 포함)
 2) 총부가가치(기초가격, 명목)=100 3) 지역내총생산에 대한 지출(명목)=100 4) 지역총소득(명목)=100
 5) 개인부문 총처분가능소득 6) 소비자물가지수로 환가한 실질 개인소득의 증감률

14. 경상북도

□ 경제규모 및 성장

- 2013년 경북의 지역내총생산(명목)은 88.6조원으로 전국의 6.2%를 차지
- 실질 지역내총생산은 전년대비 0.7% 성장
 - 제조업(-0.4%)과 공공행정(-0.9%) 등은 감소하였으나, 보건·복지업(6.5%)과 농림어업(2.8%) 등은 증가
 - 민간소비(1.8%), 정부소비(1.4%)는 증가세를 지속하였고, 건설투자(3.7%)는 증가로 전환한 반면, 설비투자(-14.0%)는 감소로 전환

□ 경제구조(생산·지출)

- 제조업 비중이 전년보다 0.4%p 증가한 50.0%를 차지하였고 전기·가스·수도업(1.4%→1.8%) 비중은 증가하였으나, 서비스업(36.8%→36.5%)은 감소
 - 제조업 중 비금속광물·금속제품(15.1%→13.9%), 섬유·가죽제품(2.2%→1.9%) 등의 비중은 감소하였으나, 전기·전자·정밀기기(21.1%→22.7%), 기계·운송장비·기타제품(5.3%→5.7%) 등은 증가
- 민간소비가 지출의 37.7%를 차지하였고, 정부소비(14.7%→14.6%)와 설비투자(11.3%→9.1%)의 비중은 감소한 반면, 건설투자(16.7%→16.8%)의 비중은 증가

□ 소득규모 및 증감률

- 경북의 지역총소득은 68.9조원으로 전국의 4.8%를 차지
 - 지역내총생산 대비 지역총소득 비율은 77.8 수준으로 전년보다 하락
 - 지역총소득 중 피용자보수는 총소득의 38.7%를 차지하고 있으며, 영업잉여 및 재산소득은 21.8%, 생산 및 수입세는 8.4%를 차지
- 개인소득은 38.0조원으로 전년에 비해 0.9조원(2.5%) 증가
 - 물가상승률을 감안한 실질 개인소득은 1.3% 증가

< 경상북도 지역소득 주요 지표 >

(단위: 조원, %, %p)

주요 지표		2011	2012 (A)	2013 ^p (B)	증감(B-A)
지역내 총생산 및 지출 (명목)		82.3	85.4	88.6	3.2
(전국대비 비중)		6.2	6.2	6.2	0.0
• 경제성장률		1.8	3.2	0.7	-2.6
생산	농림어업	-3.3	6.1	2.8	-3.3
	제조업	0.8	3.8	-0.4	-4.3
	건설업	-5.8	-0.6	1.1	1.7
	서비스업 ¹⁾	2.8	3.6	1.7	-1.8
지출	민간소비	2.2	2.3	1.8	-0.5
	정부소비	0.7	1.8	1.4	-0.4
	건설투자	-4.5	-2.1	3.7	5.8
	설비투자	-4.6	1.4	-14.0	-15.4
	지식재산생산물투자	-1.8	11.7	6.6	-5.1
생산구조 ²⁾	농림어업	6.1	6.4	6.0	-0.5
	제조업	50.2	49.6	50.0	0.4
	건설업	5.5	5.5	5.6	0.1
	서비스업 ¹⁾	36.5	36.8	36.5	-0.4
지출구조 ³⁾	민간소비	37.9	38.0	37.7	-0.3
	정부소비	14.7	14.7	14.6	-0.1
	건설투자	17.2	16.7	16.8	0.1
	설비투자	11.5	11.3	9.1	-2.2
	지식재산생산물투자	6.3	6.9	7.2	0.3
지역총소득 (명목)		70.2	70.0	68.9	-1.1
(전국대비 비중)		5.2	5.0	4.8	-0.2
(지역내총생산 대비 비율)		85.4	81.9	77.8	-4.1
소득구조 ⁴⁾	비용자보수	34.3	36.3	38.7	2.4
	영업잉여 및 재산소득	31.1	26.8	21.8	-5.1
	생산 및 수입세	8.2	8.1	8.4	0.3
개인소득 ⁵⁾ (명목)		35.4	37.1	38.0	0.9
(명목증감률)		4.5	4.7	2.5	-2.2
(실질증감률) ⁶⁾		0.2	2.7	1.3	-1.3

1) G. 도매 및 소매업 + ... + S. 기타서비스업 (하수·폐기물처리, 원료재생 및 환경복원업 포함)
 2) 총부가가치(기초가격, 명목)=100 3) 지역내총생산에 대한 지출(명목)=100 4) 지역총소득(명목)=100
 5) 개인부문 총처분가능소득 6) 소비자물가지수로 환가한 실질 개인소득의 증감률

15. 경상남도

□ 경제규모 및 성장

- 2013년 경남의 지역내총생산(명목)은 101.0조원으로 전국의 7.1%를 차지
- 실질 지역내총생산은 전년대비 3.2% 성장
 - 제조업(-1.4%)은 감소하였으나, 건설업(8.9%)과 공공행정(4.0%) 등은 증가
 - 민간소비(2.3%), 정부소비(3.5%)는 증가세를 지속하였고, 건설투자(12.3%)는 증가로 전환한 반면, 설비투자(-2.7%)는 감소로 전환

□ 경제구조(생산·지출)

- 제조업 비중이 전년대비 0.1%p 증가한 47.0%를 차지하였고 건설업(4.6%→4.9%)의 비중은 증가하였으나, 서비스업(42.4%→41.7%)은 감소
 - 제조업 중 비금속광물·금속제품(10.8%→9.8%), 전기·전자·정밀기기(4.2%→3.8%) 등의 비중은 감소하였으나, 기계·운송장비·기타제품(25.7%→27.4%) 등은 증가
- 민간소비가 지출의 43.0%를 차지하였고, 정부소비(15.7%→15.6%)와 설비투자(9.2%→8.3%)의 비중은 감소한 반면, 건설투자(13.9%→14.9%)의 비중은 증가

□ 소득규모 및 증감률

- 경남의 지역총소득은 81.7조원으로 전국의 5.7%를 차지
 - 지역내총생산 대비 지역총소득 비율은 80.9 수준으로 전년대비 하락
 - 지역총소득 중 피용자보수는 총소득의 43.6%를 차지하고 있으며, 영업잉여 및 재산소득은 21.0%, 생산 및 수입세는 10.4%를 차지
- 개인소득은 48.1조원으로 전년에 비해 1.7조원(3.8%) 증가
 - 물가상승률을 감안한 실질 개인소득은 2.4% 증가

< 경상남도 지역소득 주요 지표 >

(단위: 조원, %, %p)

주요 지표		2011	2012 (A)	2013 ^p (B)	증감(B-A)
지역내 총생산 및 지출 (명목)		91.2	95.6	101.0	5.4
(전국대비 비중)		6.9	6.9	7.1	0.1
• 경제성장률		2.7	0.9	3.2	2.3
생산	농림어업	-5.5	-3.4	6.4	9.9
	제조업	1.8	0.0	-1.4	-1.4
	건설업	-6.1	0.0	8.9	8.9
	서비스업 ¹⁾	4.5	4.4	3.6	-0.9
지출	민간소비	3.3	2.6	2.3	-0.3
	정부소비	0.6	3.4	3.5	0.1
	건설투자	-6.0	-1.3	12.3	13.6
	설비투자	7.2	12.8	-2.7	-15.4
지식재산생산물투자		-1.9	13.2	10.6	-2.6
생산 구조 ²⁾	농림어업	4.1	3.8	3.6	-0.2
	제조업	46.5	46.9	47.0	0.1
	건설업	4.6	4.6	4.9	0.3
서비스업 ¹⁾		42.3	42.4	41.7	-0.7
지출 구조 ³⁾	민간소비	44.0	44.0	43.0	-1.0
	정부소비	15.5	15.7	15.6	-0.1
	건설투자	14.3	13.9	14.9	1.0
	설비투자	8.5	9.2	8.3	-0.9
지식재산생산물투자		5.4	6.0	6.3	0.4
지역 총소득 (명목)		79.6	80.7	81.7	1.1
(전국대비 비중)		5.9	5.8	5.7	-0.1
(지역내총생산 대비 비율)		87.3	84.3	80.9	-3.4
소득 구조 ⁴⁾	비용자보수	41.4	42.2	43.6	1.5
	영업잉여 및 재산소득	25.6	24.3	21.0	-3.3
	생산 및 수입세	11.0	10.4	10.4	0.1
개인소득 ⁵⁾ (명목)		45.5	46.4	48.1	1.7
(명목증감률)		5.2	2.0	3.8	1.8
(실질증감률) ⁶⁾		1.0	0.1	2.4	2.4

1) G. 도매 및 소매업 + ... + S. 기타서비스업 (하수·폐기물처리, 원료재생 및 환경복원업 포함)
 2) 총부가가치(기초가격, 명목)=100 3) 지역내총생산에 대한 지출(명목)=100 4) 지역총소득(명목)=100
 5) 개인부문 총처분가능소득 6) 소비자물가지수로 환가한 실질 개인소득의 증감률

16. 제주특별자치도

□ 경제규모 및 성장

- 2013년 제주의 지역내총생산(명목)은 13.1조원으로 전국의 0.9%를 차지
- 실질 지역내총생산은 전년대비 4.9% 성장
 - 사업서비스업(-3.8%)과 숙박·음식점업(-1.4%) 등은 감소하였으나, 제조업(18.8%)과 공공행정(4.5%) 등은 증가
 - 민간소비(1.6%)는 증가세가 둔화되었으며, 정부소비(5.1%)와 건설투자(7.8%)는 증가세가 지속된 반면, 설비투자(-4.1%)는 감소로 전환

□ 경제구조(생산·지출)

- 서비스업 비중이 전년보다 1.0%p 증가한 71.6%를 차지하였고 건설업(8.0%→8.4%)의 비중은 증가하였으나, 농림어업(16.1%→15.0%)은 감소
 - 서비스업 중 금융보험업(5.1%→4.7%), 사업서비스업(4.2%→3.9%) 등의 비중은 감소하였으나, 운수업(4.3%→4.9%), 공공행정(13.1%→13.6%) 등은 증가
- 민간소비가 지출의 58.5%를 차지하였고, 정부소비(25.1%→25.9%)와 건설투자(25.1%→26.4%)의 비중은 증가한 반면, 설비투자(6.7%→6.1%)의 비중은 감소

□ 소득규모 및 증감률

- 제주의 지역총소득은 13.6조원으로 전국의 0.9%를 차지
 - 지역내총생산 대비 지역총소득 비율은 103.8 수준으로 전년보다 상승
 - 지역총소득 중 피용자보수는 총소득의 38.7%를 차지하고 있으며, 영업잉여 및 재산소득은 32.3%, 생산 및 수입세는 8.6%를 차지
- 개인소득은 8.8조원으로 전년에 비해 0.3조원(3.8%) 증가
 - 물가상승률을 감안한 실질 개인소득은 2.4% 증가

< 제주특별자치도 지역소득 주요 지표 >

(단위: 조원, %, %p)

주요 지표		2011	2012 (A)	2013 ^p (B)	증감(B-A)
지역내 총생산 및 지출 (명목)		11.8	12.7	13.1	0.4
(전국대비 비중)		0.9	0.9	0.9	0.0
• 경제성장률		5.1	5.2	4.9	-0.3
생산	농림어업	-2.5	1.8	2.4	0.6
	제조업	9.2	-0.6	18.8	19.3
	건설업	12.1	10.1	4.0	-6.0
	서비스업 ¹⁾	4.5	5.0	3.3	-1.7
지출	민간소비	2.2	5.8	1.6	-4.2
	정부소비	1.6	5.0	5.1	0.1
	건설투자	14.4	10.5	7.8	-2.6
	설비투자	-22.1	10.5	-4.1	-14.6
	지식재산생산물투자	7.3	14.7	18.1	3.3
생산구조 ²⁾	농림어업	16.5	16.1	15.0	-1.1
	제조업	3.5	3.4	2.6	-0.9
	건설업	7.4	8.0	8.4	0.5
	서비스업 ¹⁾	70.7	70.6	71.6	1.0
지출구조 ³⁾	민간소비	58.7	58.9	58.5	-0.3
	정부소비	25.0	25.1	25.9	0.8
	건설투자	23.6	25.1	26.4	1.3
	설비투자	6.5	6.7	6.1	-0.6
	지식재산생산물투자	2.2	2.4	2.8	0.4
지역총소득 (명목)		12.2	12.5	13.6	1.1
(전국대비 비중)		0.9	0.9	0.9	0.0
(지역내총생산 대비 비율)		102.9	98.5	103.8	5.3
소득구조 ⁴⁾	비용자보수	38.2	39.1	38.7	-0.4
	영업잉여 및 재산소득	33.5	30.9	32.3	1.4
	생산 및 수입세	8.1	8.9	8.6	-0.2
개인소득 ⁵⁾ (명목)		8.1	8.4	8.8	0.3
(명목증감률)		7.8	4.5	3.8	-0.7
(실질증감률) ⁶⁾		3.4	3.2	2.4	-0.9

1) G. 도매 및 소매업 + ... + S. 기타서비스업 (하수·폐기물처리, 원료재생 및 환경복원업 포함)
 2) 총부가가치(기초가격, 명목)=100 3) 지역내총생산에 대한 지출(명목)=100 4) 지역총소득(명목)=100
 5) 개인부문 총처분가능소득 6) 소비자물가지수로 환가한 실질 개인소득의 증감률

통 계 표

1. 시도별 지역내총생산 (당해년 가격)
2. 시도별 지역내총생산 (2010년 연쇄가격)
3. 경제활동별 총부가가치 (2013년, 당해년 가격)
4. 산업의 시도별 비중 (당해년 가격)
5. 시도별 지역내 산업 비중 (당해년 가격)
6. 지역내총생산에 대한 지출 (2013년, 당해년 가격)
7. 시도별 주요 지출항목 및 비중 (2013년, 당해년 가격)
8. 시도별 주요 지출항목 증감률 (2010년 연쇄가격)
9. 시도별 주요 지출항목 증감률 (당해년 가격)
10. 시도별 지역총소득 증감률 및 비중 (당해년 가격)
11. 시도별 주요 본원소득 및 비중 (2013년, 당해년 가격)
12. 시도 및 제도부문별 지역총소득 및 비중 (2013년, 당해년 가격)
13. 시도별 개인소득 및 비중 (당해년 가격)
14. 시도별 개인소득 및 증감률 (2010년 기준년 가격)
15. 1인당 지역내총생산 (당해년 가격)
16. 1인당 지역내총생산 (미 달러)
17. 1인당 민간소비지출 (당해년 가격)
18. 1인당 지역총소득 (당해년 가격)
19. 1인당 개인소득 (당해년 가격)
20. 시도별 추계인구 및 비중

1. 시도별 지역내총생산 (당해년 가격)

(단위: 10억원, 개, %)

지 역	지역내총생산				사업체수*	
	2012년	2013년 ^P	구성비		(2013년)	구성비
			2012년	2013년 ^P		
서울	313,478.5	320,230.2	22.8	22.4	785,090	21.3
부산	67,999.0	69,986.9	4.9	4.9	272,075	7.4
대구	43,021.0	44,845.7	3.1	3.1	195,793	5.3
인천	62,207.9	64,677.9	4.5	4.5	178,128	4.8
광주	28,913.8	29,646.2	2.1	2.1	108,851	3.0
대전	30,884.5	32,229.6	2.2	2.3	105,692	2.9
울산	70,783.4	67,701.4	5.1	4.7	77,035	2.1
경기	288,146.8	313,243.3	20.9	21.9	773,891	21.0
강원	33,853.5	34,790.0	2.5	2.4	129,418	3.5
충북	43,628.0	46,735.3	3.2	3.3	115,671	3.1
충남	95,307.9	97,183.9	6.9	6.8	153,582	4.2
전북	40,431.8	42,252.8	2.9	3.0	139,691	3.8
전남	64,642.2	61,095.3	4.7	4.3	136,967	3.7
경북	85,401.0	88,552.7	6.2	6.2	205,889	5.6
경남	95,634.5	101,015.9	6.9	7.1	249,084	6.8
제주	12,706.8	13,113.5	0.9	0.9	51,734	1.4
전국	1,377,040.5	1,427,300.7	100.0	100.0	3,678,591	100.0

* 통계청 전국사업체조사 잠정 결과 (2014. 9.)

2. 시도별 지역내총생산 (2010년 연쇄가격)

(단위: 10억원, %)

지 역	지역내총생산			성 장 륜		
	2011년	2012년	2013년 ^P	2011년	2012년	2013년 ^P
서 울	298,540.2	304,407.3	308,556.2	3.0	2.0	1.4
부 산	65,022.3	66,945.8	67,852.3	2.0	3.0	1.4
대 구	39,891.2	40,957.2	42,511.2	3.4	2.7	3.8
인 천	61,683.9	62,144.4	63,655.3	1.6	0.7	2.4
광 주	27,365.4	27,641.9	28,594.0	3.7	1.0	3.4
대 전	28,720.5	29,057.5	29,474.9	3.9	1.2	1.4
울 산	66,960.9	68,334.6	69,965.8	6.5	2.1	2.4
경 기	276,071.0	284,067.8	296,244.3	3.6	2.9	4.3
강 원	31,701.1	32,182.8	33,051.0	3.5	1.5	2.7
충 북	41,908.5	42,750.8	45,917.4	6.2	2.0	7.4
충 남	88,815.2	91,988.8	96,826.4	6.8	3.6	5.3
전 북	37,855.8	37,817.7	39,108.8	3.3	-0.1	3.4
전 남	60,813.7	63,125.7	62,131.7	1.5	3.8	-1.6
경 북	82,276.2	84,922.4	85,487.7	1.8	3.2	0.7
경 남	89,800.0	90,617.1	93,537.7	2.7	0.9	3.2
제 주	11,455.7	12,048.4	12,633.9	5.1	5.2	4.9
전 국	1,308,881.6	1,338,985.8	1,375,552.9	3.5	2.3	2.7

3. 경제활동별 총부가가치 (2013년, 당해년 가격)

(단위: 10억원)

지역	농림어업	광·제조업	전기·가스·수도	건설업	서비스업*
서울	479.7	19,345.5	1,970.3	8,100.6	264,112.5
부산	585.3	12,753.2	1,118.0	3,376.0	46,032.4
대구	147.0	9,729.9	228.4	2,030.5	29,613.4
인천	237.6	16,978.0	2,542.6	3,473.2	35,503.5
광주	143.4	7,754.3	335.1	1,340.8	17,788.9
대전	41.7	5,284.0	364.9	1,284.7	23,144.8
울산	161.0	37,241.2	1,187.5	2,336.5	12,852.0
경기	3,054.6	109,564.6	4,373.0	13,550.5	159,154.3
강원	1,728.7	3,807.4	689.2	2,675.5	23,148.5
충북	1,826.6	19,289.7	321.2	2,317.2	19,525.6
충남	3,965.6	48,261.3	2,685.5	5,923.6	26,091.3
전북	3,426.1	11,269.5	1,118.0	2,736.3	20,821.7
전남	4,641.5	20,504.8	1,341.9	4,064.8	22,459.5
경북	4,981.1	41,927.6	1,464.3	4,643.3	30,434.5
경남	3,322.0	44,007.9	2,474.5	4,571.8	38,945.8
제주	1,817.2	341.2	253.4	1,015.5	8,655.2
전국	30,559.3	408,060.1	22,467.9	63,440.5	778,283.8

* G. 도매 및 소매업 + ... + S. 기타서비스업 (하수·폐기물처리, 원료재생 및 환경복원업 포함)

4. 산업의 시도별 비중 (당해년 가격)

(단위: %, %p)

지 역	농 립 어 업			광업 및 제조업			서비스업 및 기타부문		
	2012년 (A)	2013년 ^p (B)	증 감 (B-A)	2012년 (A)	2013년 ^p (B)	증 감 (B-A)	2012년 (A)	2013년 ^p (B)	증 감 (B-A)
서 울	1.9	1.6	-0.3	4.8	4.7	0.0	32.2	31.7	-0.5
부 산	2.3	1.9	-0.4	3.3	3.1	-0.2	5.9	5.8	-0.1
대 구	0.5	0.5	0.0	2.4	2.4	0.0	3.7	3.7	0.0
인 천	0.8	0.8	0.0	4.2	4.2	0.0	4.8	4.8	0.0
광 주	0.5	0.5	0.0	2.0	1.9	-0.1	2.3	2.3	0.0
대 전	0.2	0.1	0.0	1.3	1.3	0.0	2.9	2.9	0.0
울 산	0.5	0.5	0.0	10.2	9.1	-1.1	1.9	1.9	0.0
경 기	9.4	10.0	0.6	24.1	26.9	2.7	20.3	20.5	0.2
강 원	5.8	5.7	-0.2	1.0	0.9	-0.1	3.0	3.1	0.0
충 북	6.2	6.0	-0.3	4.4	4.7	0.3	2.5	2.6	0.0
충 남	13.1	13.0	-0.1	12.6	11.8	-0.8	3.9	4.0	0.1
전 북	10.5	11.2	0.7	2.8	2.8	0.0	2.8	2.9	0.0
전 남	14.7	15.2	0.5	5.9	5.0	-0.9	3.3	3.2	0.0
경 북	16.8	16.3	-0.5	10.3	10.3	0.0	4.2	4.2	0.0
경 남	10.8	10.9	0.1	10.6	10.8	0.2	5.2	5.3	0.1
제 주	6.1	5.9	-0.2	0.1	0.1	0.0	1.1	1.1	0.0
전 국	100.0	100.0	0.0	100.0	100.0	0.0	100.0	100.0	0.0

5. 시도별 지역내 산업 비중 (당해년 가격)

(단위: %, %p)

지 역	2012년 (A)			2013년 ^p (B)			증 감 (B-A)		
	농림 어업	광업 및 제조업	기타 부문	농림 어업	광업 및 제조업	기타 부문	농림 어업	광업 및 제조업	기타 부문
서 울	0.2	6.5	93.3	0.2	6.6	93.3	0.0	0.1	0.0
부 산	1.1	20.5	78.4	0.9	20.0	79.1	-0.2	-0.5	0.7
대 구	0.4	23.7	75.9	0.4	23.3	76.3	0.0	-0.4	0.4
인 천	0.4	29.0	70.6	0.4	28.9	70.7	0.0	-0.1	0.1
광 주	0.6	29.1	70.4	0.5	28.3	71.1	0.0	-0.7	0.8
대 전	0.2	17.7	82.2	0.1	17.5	82.3	0.0	-0.1	0.1
울 산	0.3	72.0	27.8	0.3	69.2	30.5	0.0	-2.7	2.7
경 기	1.1	35.4	63.5	1.1	37.8	61.1	0.0	2.4	-2.3
강 원	5.8	13.1	81.1	5.4	11.9	82.7	-0.4	-1.2	1.6
충 북	4.8	42.8	52.4	4.2	44.6	51.2	-0.6	1.7	-1.2
충 남	4.7	57.4	37.8	4.6	55.5	39.9	-0.2	-1.9	2.1
전 북	8.6	28.8	62.6	8.7	28.6	62.7	0.1	-0.2	0.1
전 남	8.3	42.3	49.4	8.8	38.7	52.6	0.5	-3.6	3.1
경 북	6.4	49.8	43.7	6.0	50.2	43.8	-0.5	0.4	0.1
경 남	3.8	47.1	49.2	3.6	47.2	49.3	-0.2	0.1	0.1
제 주	16.1	3.7	80.2	15.0	2.8	82.1	-1.1	-0.8	1.9
전 국	2.5	31.2	66.3	2.3	31.3	66.3	-0.1	0.1	0.0

6. 지역내총생산에 대한 지출 (2013년, 당해년 가격)

(단위: 10억원)

지 역	최종		총 자본 형성	총 고정자본형성	순 이 출	통계상불일치
	소비지출	민간소비				
서 울	213,761.5	178,869.6	52,706.4	58,589.0	53,931.3	-169.1
부 산	61,214.0	49,549.3	19,693.5	20,613.3	-11,050.9	130.3
대 구	43,410.1	33,981.5	11,763.8	12,149.4	-10,396.6	68.5
인 천	46,622.1	36,725.7	21,054.0	21,238.4	-2,991.3	-6.9
광 주	26,570.5	21,222.9	7,709.0	7,908.8	-4,595.8	-37.5
대 전	29,854.2	22,080.6	9,663.8	9,808.9	-7,317.3	28.8
울 산	20,030.7	16,783.3	19,558.9	19,270.5	29,098.4	-986.6
경 기	216,196.5	173,659.0	96,247.7	97,453.4	1,131.3	-332.2
강 원	33,027.6	19,445.3	12,498.5	12,844.4	-10,807.2	71.0
충 북	29,049.2	19,890.7	17,112.6	17,170.6	560.1	13.4
충 남	39,320.1	28,001.5	42,347.7	41,982.2	15,958.6	-442.5
전 북	33,149.9	22,801.4	14,336.1	14,580.8	-5,240.6	7.4
전 남	34,539.5	22,174.1	24,320.7	24,728.9	2,845.7	-610.5
경 북	46,309.1	33,371.4	28,619.5	29,385.7	13,378.0	246.1
경 남	59,171.7	43,399.8	30,478.2	29,851.8	10,278.2	1,087.7
제 주	11,074.1	7,675.9	4,489.8	4,627.7	-2,468.0	17.6
전 국	943,300.9	729,632.0	412,600.4	422,204.0	72,313.9	-914.5

7. 시도별 주요 지출항목 및 비중 (2013년, 당해년 가격)

(단위: 10억원, %)

지 역	주요 지출항목					지역비중				
	민간 소비	정부 소비	건설 투자	설비 투자	지식재산 생산물	민간 소비	정부 소비	건설 투자	설비 투자	지식재산 생산물
서울	178,869.6	34,891.8	27,938.1	14,806.0	15,845.0	24.5	16.3	13.2	12.0	18.3
부산	49,549.3	11,664.6	11,474.1	6,038.4	3,100.8	6.8	5.5	5.4	4.9	3.6
대구	33,981.5	9,428.6	6,816.5	3,184.3	2,148.6	4.7	4.4	3.2	2.6	2.5
인천	36,725.7	9,896.3	11,905.4	5,994.2	3,338.8	5.0	4.6	5.6	4.8	3.9
광주	21,222.9	5,347.6	4,527.3	1,759.3	1,622.2	2.9	2.5	2.1	1.4	1.9
대전	22,080.6	7,773.7	4,273.9	1,789.9	3,745.1	3.0	3.6	2.0	1.4	4.3
울산	16,783.3	3,247.3	7,493.7	4,742.1	7,034.7	2.3	1.5	3.5	3.8	8.1
경기	173,659.0	42,537.5	46,564.2	33,131.0	17,758.1	23.8	19.9	22.0	26.8	20.6
강원	19,445.3	13,582.3	8,702.1	2,944.9	1,197.4	2.7	6.4	4.1	2.4	1.4
충북	19,890.7	9,158.5	7,540.6	6,720.5	2,909.6	2.7	4.3	3.6	5.4	3.4
충남	28,001.5	11,318.6	19,436.6	15,112.4	7,433.2	3.8	5.3	9.2	12.2	8.6
전북	22,801.4	10,348.5	8,929.1	3,215.9	2,435.8	3.1	4.8	4.2	2.6	2.8
전남	22,174.1	12,365.4	12,992.5	7,108.4	4,628.1	3.0	5.8	6.1	5.7	5.4
경북	33,371.4	12,937.7	14,913.3	8,071.5	6,400.8	4.6	6.1	7.0	6.5	7.4
경남	43,399.8	15,772.0	15,087.0	8,371.6	6,393.2	5.9	7.4	7.1	6.8	7.4
제주	7,675.9	3,398.2	3,460.7	800.0	367.0	1.1	1.6	1.6	0.6	0.4
전국	729,632.0	213,668.8	212,055.1	123,790.4	86,358.4	100.0	100.0	100.0	100.0	100.0

8. 시도별 주요 지출항목 증감률 (2010년 연쇄가격)

(단위: %)

지 역	2012년							2013년 ^P						
	최종소비지출			총고정자본형성				최종소비지출			총고정자본형성			
	민간 소비	정부 소비		건설 투자	설비 투자	지식재산 생산물		민간 소비	정부 소비		건설 투자	설비 투자	지식재산 생산물	
서울	1.2	1.3	0.7	0.1	-7.6	4.1	12.4	0.6	0.8	-0.6	3.2	3.7	-2.3	8.1
부산	1.7	1.4	3.3	7.6	8.9	4.7	9.5	1.3	1.1	2.4	-1.4	-2.0	-2.7	3.7
대구	2.0	1.9	2.4	2.8	-1.4	4.9	12.8	2.7	2.0	5.3	14.9	20.4	7.4	10.8
인천	1.8	1.4	3.3	-6.2	-14.2	3.2	10.5	2.5	2.3	3.3	-1.2	-0.1	-6.1	4.4
광주	2.7	2.3	4.5	7.8	12.0	0.5	8.0	2.3	2.7	0.9	6.9	15.2	-9.0	6.3
대전	3.2	2.8	4.1	-5.2	-13.2	6.0	0.3	2.2	2.1	2.5	1.1	-0.4	-2.8	4.9
울산	3.6	3.3	4.9	3.6	12.2	-14.7	12.9	1.9	2.4	-0.9	7.7	11.8	2.5	7.3
경기	3.1	3.0	3.1	2.8	-8.4	14.7	13.5	2.8	2.5	3.7	-1.7	1.1	-10.5	11.9
강원	3.2	2.8	3.8	2.2	2.5	-1.2	11.0	2.8	2.7	3.1	7.5	8.1	3.9	13.2
충북	3.4	3.7	2.8	4.2	-5.3	14.6	7.8	3.7	3.3	4.7	1.9	0.2	-2.1	18.9
충남	3.1	3.5	2.0	-17.1	3.5	-42.3	5.4	4.5	3.6	6.7	18.9	7.2	41.4	12.8
전북	3.2	3.6	2.5	3.5	1.4	5.0	10.2	3.3	2.8	4.4	5.4	7.0	-5.6	17.5
전남	3.3	3.0	3.9	8.0	-0.7	25.0	16.8	3.4	2.4	5.3	-3.0	-10.3	5.5	8.1
경북	2.1	2.3	1.8	1.5	-2.1	1.4	11.7	1.7	1.8	1.4	-1.5	3.7	-14.0	6.6
경남	2.8	2.6	3.4	5.7	-1.3	12.8	13.2	2.6	2.3	3.5	7.2	12.3	-2.7	10.6
제주	5.5	5.8	5.0	10.8	10.5	10.5	14.7	2.6	1.6	5.1	6.2	7.8	-4.1	18.1
전국	2.4	2.3	2.7	0.5	-3.2	0.8	11.2	2.2	2.0	2.9	3.2	3.5	-1.3	9.5

9. 시도별 주요 지출항목 증감률 (당해년 가격)

(단위: %)

지 역	2012년							2013년 ^P						
	최종소비지출			총고정자본형성				최종소비지출			총고정자본형성			
	민간 소비	정부 소비		건설 투자	설비 투자	지식재산 생산물		민간 소비	정부 소비		건설 투자	설비 투자	지식재산 생산물	
서울	3.4	3.5	3.1	1.9	-4.3	3.0	14.1	1.6	1.8	0.6	3.4	4.3	-3.6	9.2
부산	4.1	3.7	6.1	9.5	12.2	3.9	11.6	2.6	2.3	3.8	-0.9	-1.3	-3.0	5.0
대구	4.4	4.2	5.1	4.9	1.9	4.9	15.1	4.0	3.3	6.7	14.8	21.2	4.7	12.2
인천	3.9	3.4	6.0	-4.5	-11.6	2.9	12.9	3.2	2.8	4.7	-1.4	0.6	-8.4	5.8
광주	4.7	4.1	7.2	10.2	15.7	0.6	10.4	3.4	3.7	2.2	6.9	15.9	-11.5	7.7
대전	5.3	4.8	6.7	-3.1	-10.8	5.9	3.2	3.0	2.6	3.9	1.7	0.3	-5.0	7.1
울산	5.8	5.4	7.7	5.8	15.2	-14.1	15.8	3.1	3.6	0.4	8.0	12.7	-0.1	9.0
경기	5.3	5.3	5.7	4.9	-5.2	15.2	15.9	3.7	3.4	5.0	-2.2	1.7	-13.3	13.4
강원	5.5	4.9	6.4	4.4	5.7	-1.5	12.9	3.9	3.3	4.7	7.7	9.0	1.6	14.4
충북	5.4	5.5	5.2	6.2	-2.4	15.3	10.3	4.6	3.8	6.2	1.1	1.0	-5.4	20.7
충남	5.4	5.7	4.5	-15.3	6.4	-41.8	8.1	5.3	4.2	8.1	18.0	8.1	36.1	14.6
전북	5.4	5.5	5.0	5.9	4.4	5.8	12.7	4.2	3.5	5.8	5.5	7.8	-8.1	19.2
전남	5.4	4.9	6.4	10.3	1.8	26.1	19.7	4.5	3.3	6.7	-3.0	-9.6	3.0	9.7
경북	4.1	4.1	4.3	3.7	0.7	2.3	14.4	2.8	2.7	2.8	-1.6	4.5	-16.5	8.2
경남	5.1	4.7	6.0	8.1	2.0	13.4	16.0	3.6	3.2	4.9	7.2	13.2	-5.0	12.3
제주	7.6	7.6	7.6	13.6	14.1	10.6	16.4	3.8	2.6	6.7	6.5	8.5	-5.6	19.1
전국	4.6	4.5	5.3	2.6	-0.2	1.0	13.6	3.2	2.9	4.3	3.0	4.3	-3.9	11.0

10. 시도별 지역총소득 증감률 및 비중 (당해년 가격)

(단위: 10억원, 천명, %)

지 역	지 역 총 소 득						추계인구 (2013)	지역 비중
	2012년	증감률	지역비중	2013년 ^P	증감률	지역비중		
서 울	367,685.0	1.4	26.4	371,958.1	1.2	25.8	9,991.1	19.9
부 산	78,358.9	8.2	5.6	81,345.4	3.8	5.6	3,430.5	6.8
대 구	49,978.4	4.0	3.6	52,608.3	5.3	3.7	2,471.4	4.9
인 천	65,931.7	4.2	4.7	69,089.5	4.8	4.8	2,816.0	5.6
광 주	31,613.9	5.3	2.3	33,057.4	4.6	2.3	1,518.0	3.0
대 전	34,837.4	5.7	2.5	35,702.7	2.5	2.5	1,546.3	3.1
울 산	56,475.9	2.1	4.1	53,754.6	-4.8	3.7	1,120.4	2.2
경 기	320,691.2	7.1	23.1	348,580.8	8.7	24.2	12,080.6	24.1
강 원	30,482.8	3.8	2.2	31,390.9	3.0	2.2	1,505.0	3.0
충 북	37,469.9	4.2	2.7	40,884.4	9.1	2.8	1,561.5	3.1
충 남	70,658.7	4.7	5.1	73,780.6	4.4	5.1	2,148.0	4.3
전 북	36,038.5	2.4	2.6	37,853.1	5.0	2.6	1,803.2	3.6
전 남	47,792.1	6.9	3.4	45,834.1	-4.1	3.2	1,762.2	3.5
경 북	69,982.2	-0.4	5.0	68,894.6	-1.6	4.8	2,642.3	5.3
경 남	80,662.8	1.3	5.8	81,720.1	1.3	5.7	3,263.1	6.5
제 주	12,519.7	2.7	0.9	13,615.0	8.7	0.9	560.2	1.1
전 국	1,391,179.4	3.9	100.0	1,440,069.5	3.5	100.0	50,219.7	100.0

11. 시도별 주요 본원소득 및 비중 (2013년, 당해년 가격)

(단위: 10억원, %)

지 역	주요 본원소득				지역비중			
	비용자보수	영업잉여및재산소득		순생산및 수입세	비용자 보수	영업잉여및재산소득		순생산및 수입세
			영업잉여				영업잉여	
서울	156,523.2	134,027.1	130,273.2	30,259.0	25.0	34.4	34.6	21.7
부산	41,444.0	20,816.9	18,303.4	6,973.6	6.6	5.3	4.9	5.0
대구	26,883.0	14,527.9	12,072.4	3,614.9	4.3	3.7	3.2	2.6
인천	35,514.5	13,248.1	15,220.1	6,782.3	5.7	3.4	4.0	4.9
광주	17,561.3	7,707.1	6,417.9	2,572.4	2.8	2.0	1.7	1.8
대전	19,448.0	7,877.4	7,484.9	2,453.9	3.1	2.0	2.0	1.8
울산	19,547.4	6,872.0	6,575.4	14,307.9	3.1	1.8	1.7	10.3
경기	152,993.1	101,056.4	101,269.9	27,435.6	24.5	25.9	26.9	19.7
강원	14,183.3	6,717.6	5,418.8	3,080.3	2.3	1.7	1.4	2.2
충북	16,730.8	9,814.6	8,409.3	3,813.6	2.7	2.5	2.2	2.7
충남	24,812.4	12,635.6	12,530.0	10,888.0	4.0	3.2	3.3	7.8
전북	16,927.4	8,813.6	7,013.9	3,222.1	2.7	2.3	1.9	2.3
전남	14,843.3	9,400.7	7,796.1	8,513.9	2.4	2.4	2.1	6.1
경북	26,659.4	14,992.6	17,457.6	5,776.4	4.3	3.8	4.6	4.1
경남	35,667.6	17,124.2	16,383.1	8,524.2	5.7	4.4	4.4	6.1
제주	5,263.8	4,392.0	3,495.0	1,176.0	0.8	1.1	0.9	0.8
전국	625,002.6	390,023.7	376,121.0	139,394.1	100.0	100.0	100.0	100.0

12. 시도 및 제도부문별 지역총소득 및 비중 (2013년, 당해년 가격)

(단위: 10억원, %)

지 역	제도부문별 지역총소득				지역비중			
	비금융 법인	금융 법인	일반정부	개인	비금융 법인	금융 법인	일반 정부	개인
서울	72,467.4	33,506.6	38,657.2	227,326.8	22.3	78.9	20.4	25.7
부산	12,089.2	1,241.0	8,922.4	59,092.8	3.7	2.9	4.7	6.7
대구	6,123.2	1,032.9	5,495.3	39,956.9	1.9	2.4	2.9	4.5
인천	15,028.0	-41.2	8,507.2	45,595.6	4.6	-0.1	4.5	5.2
광주	5,347.9	446.7	3,593.4	23,669.5	1.6	1.1	1.9	2.7
대전	5,239.7	-26.0	4,653.2	25,835.8	1.6	-0.1	2.5	2.9
울산	13,643.6	289.4	15,044.0	24,777.5	4.2	0.7	7.9	2.8
경기	104,713.6	1,820.0	35,717.1	206,330.0	32.2	4.3	18.8	23.4
강원	3,738.7	258.4	6,964.3	20,429.5	1.1	0.6	3.7	2.3
충북	9,358.6	1,453.2	6,362.6	23,710.1	2.9	3.4	3.4	2.7
충남	24,599.1	311.6	13,658.5	35,211.3	7.6	0.7	7.2	4.0
전북	5,894.6	481.2	5,792.8	25,684.5	1.8	1.1	3.1	2.9
전남	9,744.0	310.0	11,756.9	24,023.3	3.0	0.7	6.2	2.7
경북	19,099.7	217.2	9,405.0	40,172.7	5.9	0.5	5.0	4.6
경남	16,105.3	914.4	12,754.8	51,945.5	5.0	2.2	6.7	5.9
제주	2,024.6	266.2	2,251.4	9,072.8	0.6	0.6	1.2	1.0
전국	325,217.1	42,481.7	189,536.2	882,834.5	100.0	100.0	100.0	100.0

13. 시도별 개인소득 및 비중 (당해년 가격)

(단위: 10억원, 천명, %)

지 역	개 인 소 득						추계인구 (2013)	지역 비중
	2012년	증감률	지역비중	2013년 ^P	증감률	지역비중		
서 울	180,832.8	4.3	23.6	185,859.0	2.8	23.3	9,991.1	19.9
부 산	53,417.3	4.6	7.0	55,514.1	3.9	7.0	3,430.5	6.8
대 구	36,301.0	3.1	4.7	38,007.8	4.7	4.8	2,471.4	4.9
인 천	39,578.3	6.3	5.2	41,955.3	6.0	5.3	2,816.0	5.6
광 주	21,846.7	4.4	2.9	22,995.8	5.3	2.9	1,518.0	3.0
대 전	23,534.0	4.0	3.1	24,373.0	3.6	3.1	1,546.3	3.1
울 산	21,024.2	2.2	2.7	21,467.9	2.1	2.7	1,120.4	2.2
경 기	176,902.8	4.6	23.1	185,254.4	4.7	23.3	12,080.6	24.1
강 원	20,012.6	4.6	2.6	20,613.7	3.0	2.6	1,505.0	3.0
충 북	21,931.2	6.4	2.9	22,750.5	3.7	2.9	1,561.5	3.1
충 남	30,451.6	7.2	4.0	32,261.9	5.9	4.1	2,148.0	4.3
전 북	24,918.6	1.7	3.3	26,208.5	5.2	3.3	1,803.2	3.6
전 남	23,203.1	2.9	3.0	23,839.0	2.7	3.0	1,762.2	3.5
경 북	37,089.5	4.7	4.8	38,013.3	2.5	4.8	2,642.3	5.3
경 남	46,372.2	2.0	6.1	48,112.1	3.8	6.0	3,263.1	6.5
제 주	8,445.3	4.5	1.1	8,763.5	3.8	1.1	560.2	1.1
전 국	765,861.3	4.3	100.0	795,989.8	3.9	100.0	50,219.7	100.0

* 개인부문 총처분가능소득

14. 시도별 개인소득 및 증감률 (2010년 기준년 가격)

(단위: 10억원, %)

지 역	개 인 소 득			증 감 률		
	2011년	2012년	2013년 ^P	2011년	2012년	2013년 ^P
서 울	167,050.2	169,971.6	172,283.1	0.4	1.7	1.4
부 산	48,881.0	49,932.0	51,141.5	2.8	2.2	2.4
대 구	33,798.8	34,021.6	35,043.2	1.9	0.7	3.0
인 천	36,001.0	37,529.2	39,357.7	1.5	4.2	4.9
광 주	20,095.4	20,621.8	21,431.3	-0.1	2.6	3.9
대 전	21,647.6	22,085.2	22,649.4	0.6	2.0	2.6
울 산	19,789.2	19,791.2	19,907.2	3.9	0.0	0.6
경 기	162,947.3	166,826.5	172,602.6	3.2	2.4	3.5
강 원	18,347.8	18,817.7	19,173.7	-1.4	2.6	1.9
충 북	19,745.7	20,598.5	21,104.4	-1.3	4.3	2.5
충 남	27,286.2	28,571.6	29,916.4	-1.2	4.7	4.7
전 북	23,461.4	23,360.5	24,278.4	1.8	-0.4	3.9
전 남	21,573.4	21,774.6	22,073.1	-2.3	0.9	1.4
경 북	33,967.8	34,871.7	35,331.6	0.2	2.7	1.3
경 남	43,645.4	43,669.1	44,726.3	1.0	0.1	2.4
제 주	7,749.2	8,000.5	8,188.7	3.4	3.2	2.4
전 국	706,121.9	720,607.2	739,286.5	1.3	2.1	2.6

* 개인부문 총처분가능소득

* 소비자물가지수를 이용하여 환가한 금액임

15. 1인당 지역내총생산 (당해년 가격)

(단위: 천원)

지 역	2009년	2010년	2011년	2012년	2013년 ^P
서 울	27,039.0	28,826.3	30,301.1	31,423.6	32,051.7
부 산	17,401.1	18,387.5	19,237.4	19,739.5	20,401.5
대 구	14,551.4	15,605.3	16,730.9	17,381.4	18,146.2
인 천	19,989.3	22,375.0	22,493.8	22,270.5	22,967.8
광 주	16,153.0	17,725.2	18,453.3	19,103.7	19,529.7
대 전	16,973.4	18,288.6	19,445.5	20,055.4	20,843.7
울 산	48,047.7	57,446.3	62,200.2	63,418.2	60,423.7
경 기	20,861.5	23,027.6	23,427.3	24,139.3	25,929.5
강 원	19,627.5	20,603.9	21,680.8	22,525.7	23,116.5
충 북	22,996.2	25,938.6	27,601.0	28,131.6	29,930.3
충 남	35,200.0	40,068.6	43,631.8	44,709.0	45,244.3
전 북	19,401.4	20,415.6	22,178.7	22,404.5	23,431.7
전 남	28,869.6	33,707.8	35,380.4	36,556.7	34,670.3
경 북	27,725.6	30,763.3	31,185.9	32,293.5	33,513.1
경 남	26,110.5	27,249.0	28,230.0	29,450.8	30,957.5
제 주	18,903.2	19,934.0	21,448.8	22,743.3	23,407.0
전 국	23,410.3	25,604.9	26,735.7	27,538.4	28,421.1

16. 1인당 지역내총생산 (미 달러)

(단위: 미 달러)

지 역	2009년	2010년	2011년	2012년	2013년 ^P
서울	21,183.8	24,930.6	27,344.9	27,885.5	29,269.9
부산	13,633.0	15,902.6	17,360.5	17,516.9	18,630.9
대구	11,400.3	13,496.4	15,098.6	15,424.3	16,571.3
인천	15,660.7	19,351.2	20,299.2	19,763.0	20,974.4
광주	12,655.2	15,329.8	16,653.0	16,952.8	17,834.7
대전	13,297.8	15,817.1	17,548.4	17,797.3	19,034.7
울산	37,643.1	49,682.9	56,131.8	56,277.6	55,179.5
경기	16,344.1	19,915.6	21,141.7	21,421.3	23,679.0
강원	15,377.2	17,819.4	19,565.5	19,989.5	21,110.2
충북	18,016.4	22,433.2	24,908.2	24,964.2	27,332.6
충남	27,577.6	34,653.6	39,375.0	39,675.0	41,317.5
전북	15,200.1	17,656.6	20,014.9	19,881.9	21,398.1
전남	22,618.0	29,152.4	31,928.6	32,440.6	31,661.3
경북	21,721.7	26,605.8	28,143.4	28,657.5	30,604.5
경남	20,456.4	23,566.5	25,475.8	26,134.8	28,270.7
제주	14,809.8	17,240.1	19,356.2	20,182.6	21,375.4
전국 (평균 환율)	18,340.9 (1,276.40)	22,144.6 (1,156.26)	24,127.3 (1,108.11)	24,437.7 (1,126.88)	25,954.4 (1,095.04)

17. 1인당 민간소비지출 (당해년 가격)

(단위: 천원)

지 역	2009년	2010년	2011년	2012년	2013년 ^P
서 울	15,018.4	15,992.0	16,937.6	17,610.7	17,903.0
부 산	11,727.9	12,665.5	13,481.2	14,055.6	14,443.9
대 구	11,329.3	12,072.3	12,740.0	13,288.6	13,750.1
인 천	11,138.2	11,946.9	12,567.8	12,788.5	13,041.7
광 주	11,610.3	12,355.8	13,060.8	13,525.3	13,980.8
대 전	11,874.1	12,685.6	13,451.6	13,971.3	14,280.1
울 산	12,276.9	13,110.4	13,897.4	14,509.0	14,979.2
경 기	12,136.0	12,874.1	13,542.4	14,076.5	14,375.0
강 원	10,699.0	11,361.9	11,994.6	12,522.9	12,920.6
충 북	10,385.5	11,182.8	11,792.1	12,351.9	12,738.4
충 남	10,699.1	11,479.6	12,085.0	12,608.5	13,036.2
전 북	10,166.4	10,922.2	11,579.7	12,202.0	12,644.7
전 남	10,128.0	10,840.9	11,549.2	12,141.9	12,583.3
경 북	10,467.7	11,208.7	11,830.2	12,282.0	12,629.5
경 남	10,913.2	11,672.9	12,426.3	12,954.0	13,300.4
제 주	11,242.5	11,969.7	12,587.0	13,390.6	13,701.1
전 국	12,103.6	12,909.8	13,640.7	14,184.6	14,528.8

18. 1인당 지역총소득 (당해년 가격)

(단위: 천원)

지 역	2010년	2011년	2012년	2013년 ^P
서울	34,373.5	36,169.1	36,857.4	37,229.1
부산	19,589.8	20,894.9	22,746.8	23,712.6
대구	17,916.6	19,394.0	20,192.3	21,287.2
인천	22,582.1	23,002.0	23,603.6	24,534.4
광주	19,122.0	19,941.2	20,887.7	21,776.9
대전	20,136.4	21,599.8	22,622.4	23,089.8
울산	47,531.7	50,034.7	50,599.4	47,976.1
경기	24,918.4	25,391.8	26,865.6	28,854.6
강원	18,619.2	19,636.8	20,282.9	20,857.9
충북	22,285.1	23,355.7	24,160.9	26,183.3
충남	28,809.7	32,068.0	33,146.0	34,348.8
전북	18,280.5	19,542.5	19,970.0	20,991.8
전남	24,805.1	25,237.7	27,027.6	26,009.9
경북	24,999.5	26,619.6	26,463.1	26,073.4
경남	22,916.9	24,637.3	24,840.3	25,044.1
제주	19,454.5	22,070.4	22,408.5	24,302.1
전국	25,630.6	26,893.4	27,821.1	28,675.4

19. 1인당 개인소득 (당해년 가격)

(단위: 천원)

지 역	2010년	2011년	2012년	2013년 ^P
서 울	16,557.8	17,294.1	18,127.0	18,602.5
부 산	13,712.3	14,744.1	15,506.5	16,182.6
대 구	13,416.7	14,216.3	14,666.4	15,379.3
인 천	13,068.9	13,537.1	14,169.1	14,898.8
광 주	13,501.7	13,891.5	14,434.4	15,148.7
대 전	14,244.3	14,819.2	15,282.3	15,762.6
울 산	17,406.8	18,620.6	18,836.6	19,160.2
경 기	13,642.9	14,348.7	14,819.9	15,334.9
강 원	12,518.5	12,790.4	13,316.2	13,696.9
충 북	13,144.6	13,391.3	14,141.4	14,569.9
충 남	13,311.8	13,498.3	14,284.9	15,019.6
전 북	12,838.3	13,594.5	13,808.2	14,534.2
전 남	12,430.8	12,723.4	13,121.9	13,528.1
경 북	12,896.5	13,428.8	14,025.0	14,386.3
경 남	13,469.1	14,072.3	14,280.4	14,744.5
제 주	13,712.1	14,633.0	15,115.9	15,642.4
전 국	14,109.2	14,752.4	15,315.9	15,850.2

20. 시도별 추계인구 및 비중

(단위: 천명, %)

지 역	2009년		2010년		2011년		2012년		2013년	
	인구	비중	인구	비중	인구	비중	인구	비중	인구	비중
서울	10,103.9	20.5	10,050.5	20.3	10,026.5	20.1	9,975.9	19.9	9,991.1	19.9
부산	3,488.0	7.1	3,466.3	7.0	3,464.5	7.0	3,444.8	6.9	3,430.5	6.8
대구	2,475.2	5.0	2,472.2	5.0	2,477.3	5.0	2,475.1	4.9	2,471.4	4.9
인천	2,691.2	5.5	2,713.2	5.5	2,749.8	5.5	2,793.3	5.6	2,816.0	5.6
광주	1,475.5	3.0	1,489.5	3.0	1,505.9	3.0	1,513.5	3.0	1,518.0	3.0
대전	1,504.4	3.1	1,510.9	3.1	1,526.5	3.1	1,540.0	3.1	1,546.3	3.1
울산	1,093.8	2.2	1,094.1	2.2	1,105.3	2.2	1,116.1	2.2	1,120.4	2.2
경기	11,375.9	23.1	11,575.8	23.4	11,787.7	23.7	11,936.9	23.9	12,080.6	24.1
강원	1,483.2	3.0	1,486.5	3.0	1,496.2	3.0	1,502.9	3.0	1,505.0	3.0
충북	1,514.9	3.1	1,521.7	3.1	1,539.4	3.1	1,550.9	3.1	1,561.5	3.1
충남	2,038.5	4.1	2,075.6	4.2	2,104.3	4.2	2,131.7	4.3	2,148.0	4.3
전북	1,790.5	3.6	1,794.3	3.6	1,801.7	3.6	1,804.6	3.6	1,803.2	3.6
전남	1,785.4	3.6	1,777.1	3.6	1,771.9	3.6	1,768.3	3.5	1,762.2	3.5
경북	2,632.0	5.4	2,627.8	5.3	2,638.3	5.3	2,644.5	5.3	2,642.3	5.3
경남	3,185.0	6.5	3,208.2	6.5	3,231.8	6.5	3,247.3	6.5	3,263.1	6.5
제주	544.7	1.1	546.7	1.1	552.3	1.1	558.7	1.1	560.2	1.1
전국	49,182.0	100.0	49,410.4	100.0	49,779.4	100.0	50,004.4	100.0	50,219.7	100.0

* 통계청 시도별 장래인구추계 결과 (2012. 6.)