



소비자물가조사

보도자료

다시, 대한민국!
새로운 국민의 나라



광역시
동북지방통계청

보도시점

2024. 6. 4.(화) 08:00

배포

2024. 6. 4.(화) 07:30

2024년 5월 대구 · 경북 소비자물가동향

담당 부서	동북지방통계청 경제조사과	책임자	과 장	강동환 (053-609-6551)
		담당자	팀 장	서종업 (053-609-6555)
		담당자	주무관	김정훈 (053-609-6556)
		담당자	주무관	박선미 (053-609-6559)



더 아픈 환자에게 양보해 주셔서 감사합니다
가벼운 증상은 동네 병·의원으로



일 러 두 기

- 현재 소비자물가지수의 기준연도는 2020년, 가중치의 기준연도는 2022년입니다.
 - 따라서 품목별 지수와 가중치를 이용하여 상위 단계 지수 계산한 결과와 공표하는 지수는 일치하지 않음에 유의하여 주시기 바랍니다.
 - * 상세내용은 부록 소비자물가지수 계산식 참조
- 매월 발표하는 소비자물가지수는 가격변동을 측정하는 것으로 가격의 절대수준을 나타내지 않습니다.
 - 따라서 지역별로 기준시점(2020년=100)의 가격수준이 다르기 때문에 지역별 소비자물가지수를 이용하여 지역간 상대적인 물가수준 차이를 비교하는 것은 부적절합니다.
- 일반적으로 소비자물가변동 추이 및 국가 간 비교는 1년 전의 물가 변동인 전년동월비를 주로 이용하지만, 단기간의 변동인 전월비도 참고하시기 바랍니다.
- 소비자물가지수는 2019년 이전은 소수점 이하 3자리, 2020년 이후는 소수점 이하 2자리로 작성되고 있습니다.
 - 통계표에 사용된 “-” 부호의 뜻은 “해당 숫자 없음”을 의미합니다.
- 본문에 수록된 자료는 동북지방통계청 홈페이지(<http://kostat.go.kr/ardb>) 및 국가통계포털(<http://kosis.kr>)을 통해 이용할 수 있습니다.
 - 또한 소비자물가지수에 대한 일반적인 설명은 『소비자물가지수 이해 홈페이지』* 를 통해 제공하고 있습니다.

* <https://kostat.go.kr/cpi> 또는 통계청 홈페이지>통계조사>통계이해>소비자물가지수

목 차

□ 2024년 5월 소비자물가 동향(요약)	1
【 대구광역시 】	
□ 2024년 5월 대구광역시 소비자물가 동향	2
1. 소비자물가지수 동향	2
2. 소비자물가지수 부문별 동향	4
□ 통계표	7
1. 기본분류별 소비자물가지수 동향(대구)	7
2. 소비자물가지수 및 생활물가지수 추이(대구)	8
【 경상북도 】	
□ 2024년 5월 경상북도 소비자물가 동향	9
1. 소비자물가지수 동향	9
2. 소비자물가지수 부문별 동향	11
□ 통계표	14
1. 기본분류별 소비자물가지수 동향(경북)	14
2. 소비자물가지수 및 생활물가지수 추이(경북)	15
◇ 부 록	
◎ 소비자물가지수의 개요	17
◎ 자주 하는 질문	19
◎ 2024년 소비자물가 동향 공표일정	21

2024년 5월 대구 소비자물가 동향 (전년동월대비)



농축수산물
6.7% ↑

- 사과 77.2% ↑
- 배 113.9% ↑
- 국산쇠고기 10.1% ↘
- 돼지고기 6.5% ↘



공업제품
2.4% ↑

- 휘발유 4.3% ↑
- 수입승용차 7.5% ↑
- 기초화장품 3.3% ↘
- 라면 4.5% ↘



전기·가스·수도
3.1% ↑

- 도시가스 3.1% ↑
- 상수도료 6.9% ↑



서비스
1.8% ↑

- 보험서비스료 15.1% ↑
- 시내버스료 17.8% ↑
- 승용차임차료 8.4% ↘
- 유치원납입금 34.0% ↘

소비자물가지수 주요 등락률 추이

(%)

	연도별(전년비)			최근 월별(전년동월비)				
	2021	2022	2023	'24.2월	3월	4월	5월	
○ 소비자물가지수	2.6	5.2	3.5	2.9	2.8	2.5	2.4	
○ 생활물가지수	3.5	6.2	3.8	3.4	3.5	2.9	2.8	
○ 신선식품지수	7.5	6.0	5.9	21.5	18.5	16.3	16.0	
품목성질별	농축수산물	9.0	3.7	3.0	11.5	10.8	7.7	6.7
	공업제품	2.5	7.0	2.5	2.1	2.3	2.2	2.4
	전기·가스·수도	-2.3	12.7	20.5	5.4	5.4	5.4	3.1
	서비스	2.0	3.8	3.1	2.0	1.8	1.6	1.8

2024년 5월 경북 소비자물가 동향 (전년동월대비)



소비자물가지수 주요 등락률 추이

(%)

	연도별 (전년비)			최근 월별(전년동월비)				
	2021	2022	2023	'24.2월	3월	4월	5월	
○ 소비자물가지수	2.7	5.8	3.3	3.1	3.2	2.8	2.7	
○ 생활물가지수	3.5	6.6	3.4	3.4	3.7	3.2	2.7	
○ 신선식품지수	6.1	6.4	7.1	17.1	17.8	16.6	14.4	
품목별 동·서·남·북·중·제주	농축수산물	8.3	4.5	3.2	10.9	10.8	9.2	6.7
	공업제품	2.9	8.2	1.8	1.8	2.3	2.1	2.3
	전기·가스·수도	-2.0	12.4	19.7	4.2	4.2	4.2	1.8
	서비스	1.8	3.8	3.4	2.7	2.5	2.2	2.3

2024년 5월 소비자물가 동향(요약)

- 대구 5월 소비자물가지수는 전월대비 0.1% 상승, 전년동월대비 2.4% 상승
 - 상품은 전월대비 변동없음, 전년동월대비 3.1% 상승
 - 서비스는 전월대비 0.2%, 전년동월대비 1.8% 각각 상승

(단위: %, %p)

	소비자 물가 지수	상품				서비스	집세	공공 서비스	개인 서비스
			농축 수산물	공업 제품	전기· 가스· 수도				
가중치	1000.0	476.0	80.2	360.7	35.1	524.0	81.6	114.9	327.5
전월비	0.1	0.0	-1.5	0.4	0.0	0.2	0.0	0.0	0.3
기여도	0.11	0.01	-0.12	0.13	0.00	0.11	0.00	0.00	0.11
전년동월비	2.4	3.1	6.7	2.4	3.1	1.8	-1.1	1.9	2.5
기여도	2.45	1.49	0.52	0.84	0.13	0.95	-0.09	0.21	0.83

- 생활물가지수는 전월대비 변동없음, 전년동월대비 2.8% 상승
- 신선식품지수는 전월대비 3.4% 하락, 전년동월대비 16.0% 상승

- 경북 5월 소비자물가지수는 전월대비 0.1%, 전년동월대비 2.7% 각각 상승
 - 상품은 전월대비 변동없음, 전년동월대비 3.0% 상승
 - 서비스는 전월대비 0.3%, 전년동월대비 2.3% 각각 상승

(단위: %, %p)

	소비자 물가 지수	상품				서비스	집세	공공 서비스	개인 서비스
			농축 수산물	공업 제품	전기· 가스· 수도				
가중치	1000.0	502.2	86.0	382.9	33.3	497.8	54.5	115.9	327.4
전월비	0.1	0.0	-1.4	0.3	0.0	0.3	0.0	0.0	0.4
기여도	0.14	0.00	-0.12	0.12	0.00	0.14	0.00	0.00	0.15
전년동월비	2.7	3.0	6.7	2.3	1.8	2.3	0.1	1.5	2.9
기여도	2.66	1.50	0.56	0.87	0.07	1.16	0.01	0.17	0.98

- 생활물가지수는 전월대비 변동없음, 전년동월대비 2.7% 상승
- 신선식품지수는 전월대비 3.0% 하락, 전년동월대비 14.4% 상승

2024년 5월 대구광역시 소비자물가 동향

1. 소비자물가지수 동향

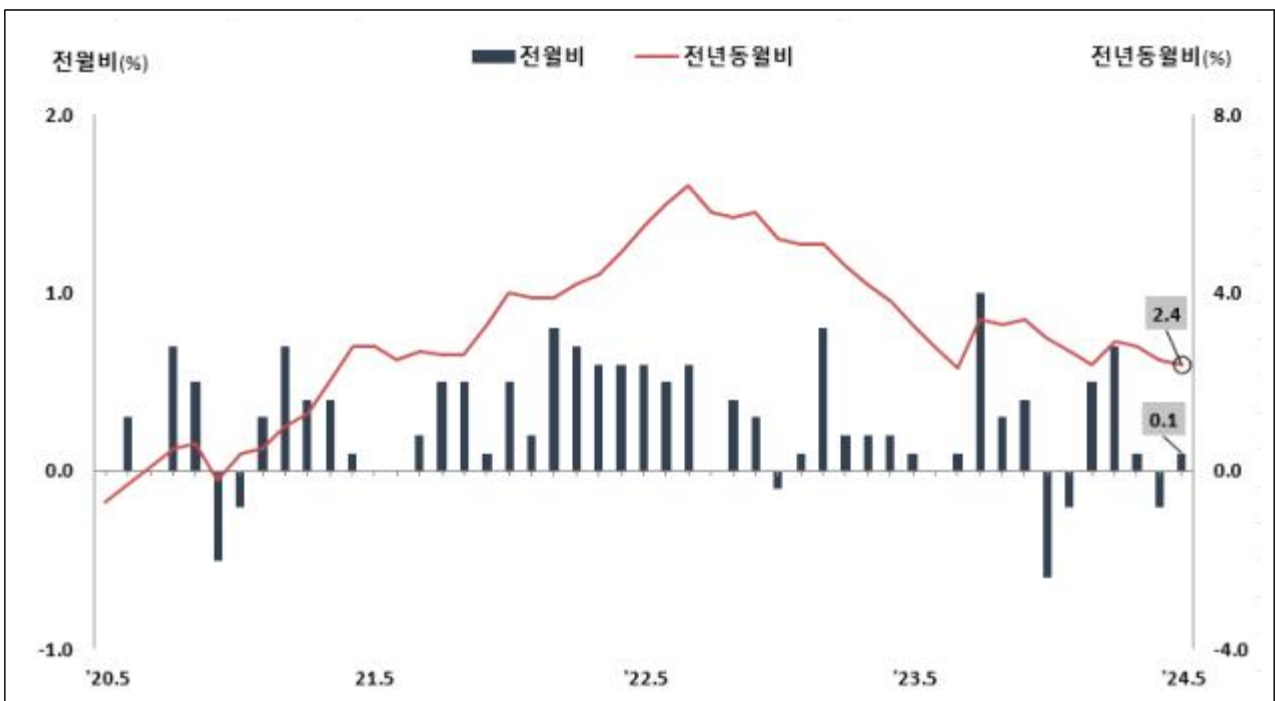
- 2024년 5월 소비자물가지수는 113.99 (2020년=100)로 전월대비 0.1% 상승
- 전년동월대비 2.4% 상승

< 연도별 5월 및 최근 월별 소비자물가 동향 >

(2020=100, %)

	연도별 5월 동향					최근 월별 동향						
	2020	2021	2022	2023	2024	2023.11	12	2024.1	2	3	4	5
지 수	99.32	102.14	107.75	111.27	113.99	112.73	112.54	113.13	113.94	114.07	113.86	113.99
전 월 비	0.0	0.0	0.6	0.1	0.1	-0.6	-0.2	0.5	0.7	0.1	-0.2	0.1
전년동월비	-0.7	2.8	5.5	3.3	2.4	3.0	2.7	2.4	2.9	2.8	2.5	2.4

< 소비자물가지수 등락률 추이 >



□ 생활물가지수는 전월대비 변동없음, 전년동월대비 2.8% 상승

- 식품은 전월대비 0.1% 하락, 전년동월대비 3.9% 상승
- 식품이외는 변동없음, 전년동월대비 2.1% 상승

< 생활물가지수 동향 >

(2020=100, %)

	품목수	가중치	2023. 5월			2024. 5월		
			지수	전월비	전 년 동월비	지수	전월비	전 년 동월비
생활물가지수	144	543.9	113.29	0.1	3.1	116.54	0.0	2.8
(식품)	84	210.7	116.46	-0.2	4.9	121.00	-0.1	3.9
(식품이외)	60	333.2	111.47	0.3	2.0	113.78	0.0	2.1

* 식품은 지출목적별 분류의 식료품, 비주류음료, 주류, 음식서비스 등에 해당하는 일부 품목으로 구성

□ 신선식품지수*는 전월대비 3.4% 하락, 전년동월대비 16.0% 상승

- 신선어개는 전월대비 0.8% 상승, 전년동월대비 0.9% 하락
- 신선채소는 전월대비 9.7% 하락, 전년동월대비 4.6% 상승
- 신선과실은 전월대비 0.3% 하락, 전년동월대비 39.5% 상승

< 신선식품지수 동향 >

(2020=100, %)

	품목수	가중치	2023. 5월			2024. 5월		
			지수	전월비	전 년 동월비	지수	전월비	전 년 동월비
신선식품지수	55	40.7	111.79	-3.2	2.5	129.67	-3.4	16.0
(신선어개)	11	9.9	109.78	-0.2	6.9	108.75	0.8	-0.9
(신선채소)	26	15.8	106.18	-5.5	4.4	111.03	-9.7	4.6
(신선과실)	18	15.0	119.10	-2.9	-2.1	166.16	-0.3	39.5

* 신선어개(생선·해산물), 신선채소, 신선과실 등 계절 및 기상 조건에 따라 가격변동이 큰 55개 품목으로 작성

2. 소비자물가지수 부문별 동향

□ 지출목적별 동향

- 전월대비 보건(0.6%), 교통(0.4%), 음식·숙박(0.3%) 등은 상승, 식료품·비주류음료(-0.6%), 주류·담배(-0.3%)는 하락
- 전년동월대비 식료품·비주류음료(4.4%), 음식·숙박(3.0%) 등 모든 항목 상승

< 지출목적별 등락률 및 기여도, 주요 등락품목 >

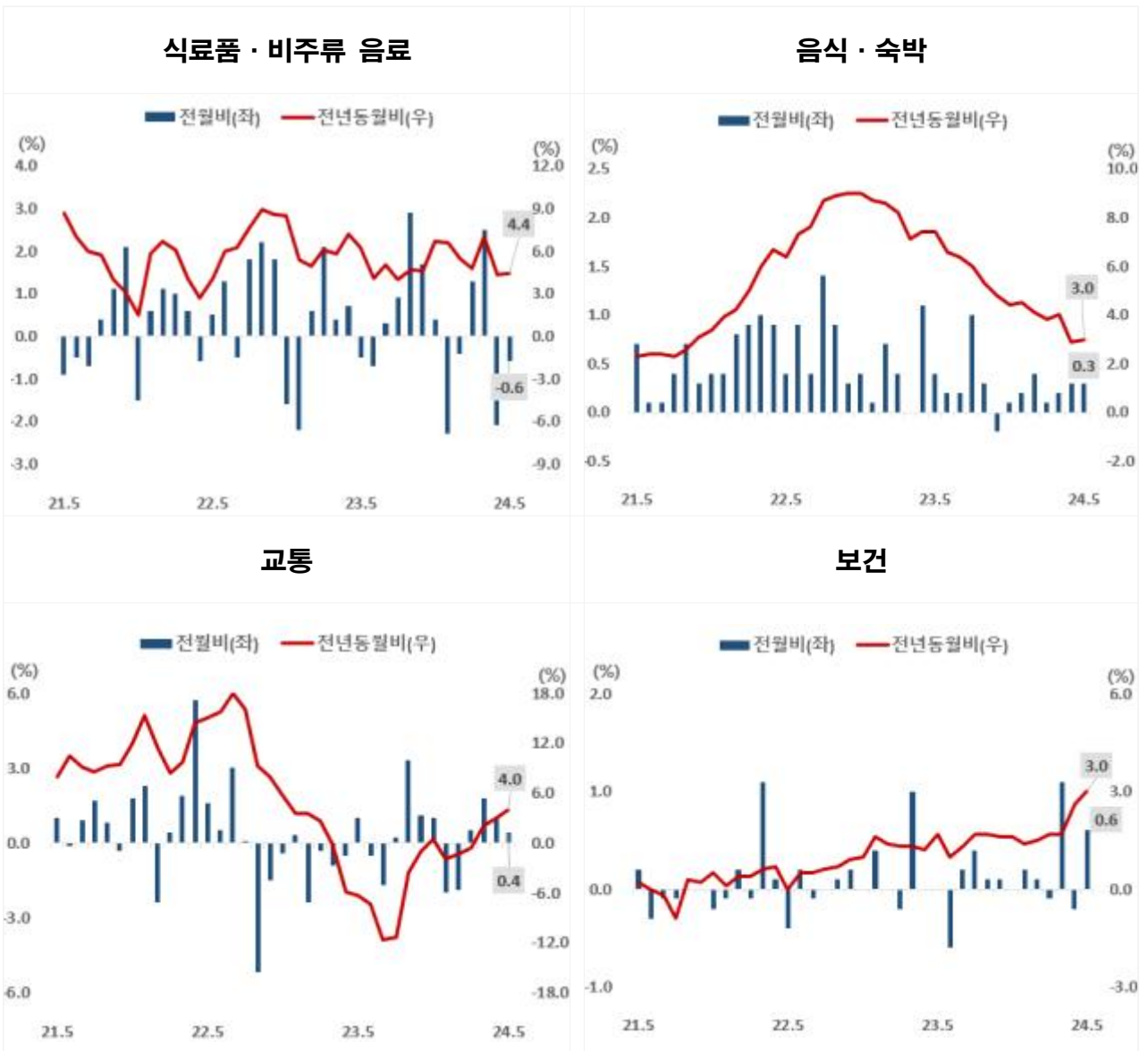
(%, %p)

지출목적	품목수	가중치	등락률		기여도		주요 등락품목 (전년동월비)
			전월비	전년동월비	전월비	전년동월비	
총지수	458	1000.0	0.1	2.4	0.11	2.45	
식료품 및 비주류음료	140	152.0	-0.6	4.4	-0.09	0.67	사과(77.2), 배(113.9) 국산쇠고기(-10.1)
주류 및 담배	7	16.8	-0.3	1.2	-0.01	0.02	맥주(4.9), 양주(10.1) 약주(-3.6), 소주(-0.2)
의류 및 신발	25	50.7	0.6	2.6	0.03	0.14	여자외의(5.1), 남자외의(7.0) 구두(-0.5)
주택수도전기 및 연료	15	150.5	0.0	0.3	0.00	0.05	도시가스(3.1), 상수도료(6.9) 전세(-1.6), 월세(-0.6)
가정용품 및 가사서비스	50	49.7	0.0	1.2	0.00	0.06	장롱(9.7), 가전제품수리비(4.9) 소형가사용품(-6.4)
보 건	34	84.8	0.6	3.0	0.05	0.25	한방약(23.6), 건강기능식품(8.7) 조제약(-1.6), 병원약품(-1.7)
교 통	33	117.5	0.4	4.0	0.05	0.43	시내버스료(17.8), 휘발유(4.3) 승용차임차료(-8.4)
통 신	6	47.2	0.1	0.4	0.00	0.02	휴대전화료(0.1)
오락 및 문화	47	60.9	0.3	0.9	0.02	0.06	온라인콘텐츠이용료(2.1) 반려동물용품(-3.5)
교 육	20	69.3	0.1	0.6	0.00	0.04	운동회원비(33), 가정학습자(46) 유치원납입금(-340)
음식 및 숙박	44	149.1	0.3	3.0	0.05	0.46	구내식당식사비(6.4) 쇠고기(외식)(-0.7)
기타상품 및 서비스	37	51.5	0.0	4.6	0.00	0.25	보험서비스료(15.1) 기초화장품(-3.3)

< 지출목적별 등락률 >



< 주요 부문 등락률 추이 >



□ 품목성질별 동향

- 상품은 전월대비 변동 없으며, 전년동월대비 3.1% 상승
 - 농축수산물은 전월대비 1.5% 하락, 전년동월대비 6.7% 상승
 - 공업제품은 전월대비 0.4%, 전년동월대비 2.4% 각각 상승
 - 전기·가스·수도는 전월대비 변동 없으며, 전년동월대비 3.1% 상승
- 서비스는 전월대비 0.2%, 전년동월대비 1.8% 각각 상승
 - 집세는 전월대비 변동 없으며, 전년동월대비 1.1% 하락
 - 공공서비스는 전월대비 변동 없으며, 전년동월대비 1.9% 상승
 - 개인서비스는 전월대비 0.3%, 전년동월대비 2.5% 각각 상승

< 품목성질별 동향 >

(2020=100, %)

	품목수	가중치	2023. 5월			2024. 5월		
			지수	전월비	전년동월비	지수	전월비	전년동월비
< 총 지 수 >	458	1000.0	111.27	0.1	3.3	113.99	0.1	2.4
상 품	310	476.0	113.51	0.2	2.9	117.06	0.0	3.1
(농축수산물)	78	80.2	111.66	-0.6	-0.3	119.14	-1.5	6.7
(공업제품)	228	360.7	111.97	0.2	1.7	114.61	0.4	2.4
(전기·가스·수도)	4	35.1	132.82	2.2	24.0	136.98	0.0	3.1
서 비 스	148	524.0	109.12	0.0	3.6	111.09	0.2	1.8
(집 세)	2	81.6	101.56	-0.2	-0.9	100.45	0.0	-1.1
(공공서비스)	30	114.9	102.79	0.0	1.3	104.73	0.0	1.9
(개인서비스)	116	327.5	113.58	0.1	5.4	116.41	0.3	2.5

< 주요 등락품목 >

(%)

		전월대비	전년동월대비
농축수산물		사과(9.6), 쌀(7.9), 배(14.1) 참외(-25.2), 국산쇠고기(-4.7)	사과(77.2), 배(113.9), 토마토(41.8) 국산쇠고기(-10.1), 돼지고기(-6.5)
공업제품		한방약(10.4), 휘발유(1.2), 남자외의(4.2) 경유(-1.2), 세탁세제(-5.0)	휘발유(4.3), 수입승용차(7.5), 한방약(23.6) 기초화장품(-3.3), 라면(-4.5), 스낵과자(-3.8)
전기·가스·수도		-	도시가스(3.1), 상수도료(6.9)
서 비 스	집세	월세(-0.1)	전세(-1.6), 월세(-0.6)
	공공서비스	국제항공료(-0.5)	시내버스료(17.8), 도시철도료(20.0) 유치원납입금(-34.0), 도로통행료(-1.1)
	개인서비스	승용차임차료(18.0), 김치찌개백반(2.4) 햄버거(-2.1)	보험서비스료(15.1), 구내식당식사비(6.4) 승용차임차료(-8.4), 골프연습장이용료(-3.9)

통 계 표

1. 기본분류별 소비자물가지수 동향(대구)

(2020=100, %)

	품목수	가중치	2023년 5월			2024년 5월		
			지수	전월비	전 년 동월비	지수	전월비	전 년 동월비
총 지 수	458	1000.0	111.27	0.1	3.3	113.99	0.1	2.4
식료품 및 비주류음료	140	152.0	115.99	-0.7	4.1	121.12	-0.6	4.4
빵 및 곡 물	18	23.7	117.55	-0.1	6.8	120.27	1.5	2.3
육 류	7	29.7	115.83	1.2	-2.9	110.32	-0.5	-4.8
어 류 및 수 산	19	13.9	112.37	-0.6	8.8	111.37	0.0	-0.9
우유, 치즈 및 계란	5	10.9	119.60	1.4	6.8	122.36	0.6	2.3
식 용 유 지	2	1.9	149.41	-2.7	15.0	169.14	7.7	13.2
과 일	20	16.3	119.77	-2.6	-1.2	163.22	-0.4	36.3
채 소 및 해 조	30	17.3	106.49	-5.2	4.0	112.32	-8.4	5.5
과자, 빙과류 및 당류	11	10.7	117.86	1.0	8.6	120.68	1.1	2.4
기 타 식 료 품	20	16.5	114.85	-0.4	5.1	116.18	0.5	1.2
커피, 차 및 코코아	2	4.2	122.67	-0.5	14.2	122.08	-0.6	-0.5
생수, 청량음료등*	6	6.9	114.10	-1.3	6.2	116.32	1.6	1.9
주 류 및 담 배	7	16.8	102.72	0.1	0.8	103.94	-0.3	1.2
의 류 및 신 발	25	50.7	111.51	3.4	7.9	114.42	0.6	2.6
주택, 수도, 전기 및 연료	15	150.5	111.91	0.3	6.3	112.29	0.0	0.3
가정용품 및 가사서비스	50	49.7	112.67	0.5	5.7	113.98	0.0	1.2
보 건	34	84.8	101.95	0.2	1.3	104.99	0.6	3.0
교 통	33	117.5	112.97	-0.5	-7.3	117.46	0.4	4.0
통 신	6	47.2	100.85	0.0	1.2	101.21	0.1	0.4
오 락 및 문 화	47	60.9	107.82	0.2	4.6	108.83	0.3	0.9
교 육	20	69.3	106.55	0.0	2.2	107.16	0.1	0.6
음 식 및 숙 박	44	149.1	116.59	0.2	6.6	120.12	0.3	3.0
기타상품 및 서비스	37	51.5	114.51	-0.4	6.4	119.83	0.0	4.6

* 생수, 청량음료, 과일주스 및 채소주스

2. 소비자물가지수 추이(대구)

(2020=100, %)

	소비자물가지수				생활물가지수		신선식품지수	
	지수	전월비	전 년 (동월)비	전 년 누계비 ¹⁾	지수	전 년 (동월)비	지수	전 년 (동월)비
가중치	1000.0				543.9		40.7	
품목수	458				144		55	
2014	93.769	-	1.4	1.4	94.455	1.0	79.474	-6.0
2015	94.464	-	0.7	0.7	94.159	-0.3	80.980	1.9
2016	95.412	-	1.0	1.0	94.759	0.6	88.649	9.5
2017	97.358	-	2.0	2.0	97.330	2.7	94.243	6.3
2018	99.047	-	1.7	1.7	99.291	2.0	98.914	5.0
2019	99.710	-	0.7	0.7	99.841	0.6	95.346	-3.6
2020	100.00	-	0.3	0.3	100.00	0.2	100.00	4.9
2021	102.64	-	2.6	2.6	103.49	3.5	107.48	7.5
2022	108.02	-	5.2	5.2	109.94	6.2	113.95	6.0
2023	111.78		3.5	3.5	114.17	3.8	120.66	5.9
2022. 5	107.75	0.6	5.5	4.6	109.95	6.9	109.04	2.5
6	108.28	0.5	6.0	4.8	110.55	7.4	107.82	5.9
7	108.93	0.6	6.4	5.0	111.22	8.0	114.40	12.6
8	108.88	0.0	5.8	5.1	110.81	6.9	123.02	18.1
9	109.29	0.4	5.7	5.2	111.58	6.6	129.36	17.3
10	109.61	0.3	5.8	5.3	111.84	6.7	120.33	14.3
11	109.48	-0.1	5.2	5.3	111.51	5.6	109.07	3.1
12	109.59	0.1	5.1	5.2	111.31	6.0	109.58	0.4
2023. 1	110.43	0.8	5.1	5.1	112.47	6.1	115.41	2.7
2	110.68	0.2	4.6	4.8	112.96	5.5	116.40	2.5
3	110.93	0.2	4.2	4.6	113.06	4.4	119.39	9.6
4	111.13	0.2	3.8	4.4	113.29	3.8	115.50	5.1
5	111.27	0.1	3.3	4.2	113.39	3.1	111.79	2.5
6	111.31	0.0	2.8	4.0	113.46	2.6	111.18	3.1
7	111.47	0.1	2.3	3.7	113.57	2.1	115.92	1.3
8	112.57	1.0	3.4	3.7	115.19	4.0	128.26	4.3
9	112.93	0.3	3.3	3.6	116.06	4.0	132.07	2.1
10	113.36	0.4	3.4	3.6	116.31	4.0	133.36	10.8
11	112.73	-0.6	3.0	3.6	115.39	3.5	125.34	14.9
12	112.54	-0.2	2.7	3.5	114.84	3.2	123.26	12.5
2024. 1	113.13	0.5	2.4	2.4	115.83	3.0	130.77	13.3
2	113.94	0.7	2.9	2.7	116.76	3.4	141.48	21.5
3	114.07	0.1	2.8	2.7	117.01	3.5	141.44	18.5
4	113.86	-0.2	2.5	2.7	116.56	2.9	134.28	16.3
5	113.99	0.1	2.4	2.6	116.54	2.8	129.67	16.0

1) 금년 1월부터 금월까지의 물가수준(평균)을 전년의 같은기간 물가수준(평균)과 비교한 변동률

2024년 5월 경상북도 소비자물가 동향

1. 소비자물가지수 동향

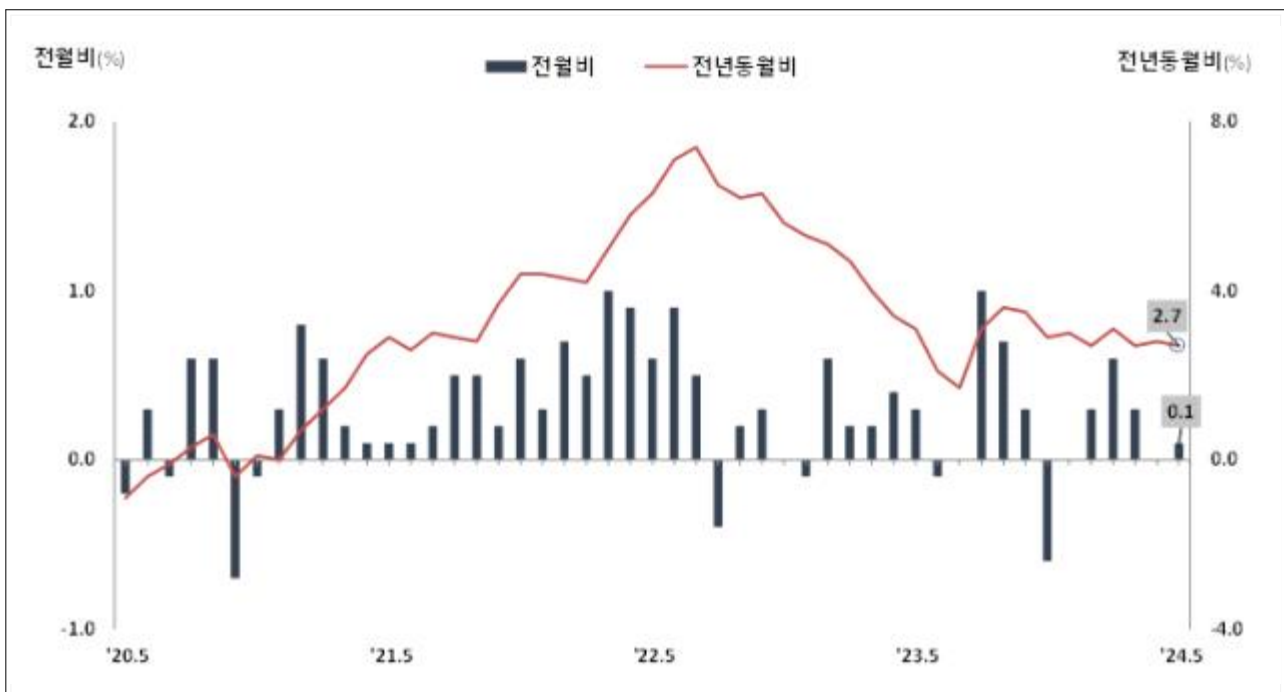
- 2024년 5월 소비자물가지수는 114.97(2020년=100)로 전월대비 0.1% 증가
 - 전년동월대비 2.7% 상승

< 연도별 5월 및 최근 월별 소비자물가 동향 >

(2020=100, %)

	연도별 5월 동향					최근 월별 동향						
	2020	2021	2022	2023	2024	2023.11	12	2024.1	2	3	4	5
지 수	99.29	102.14	108.62	111.99	114.97	113.48	113.48	113.77	114.47	114.81	114.81	114.97
전 월 비	-0.2	0.1	0.6	0.3	0.1	-0.6	0.0	0.3	0.6	0.3	0.0	0.1
전년동월비	-0.9	2.9	6.3	3.1	2.7	2.9	3.0	2.7	3.1	3.2	2.8	2.7

< 소비자물가지수 등락률 추이 >



□ 생활물가지수는 전월대비 변동없음, 전년동월대비 2.7% 상승

- 식품은 전월대비 0.2% 하락, 전년동월대비 3.4% 상승
- 식품이외는 전월대비 0.1%, 전년동월대비 2.2% 각각 상승

< 생활물가지수 동향 >

(2020=100, %)

	품목수	가중치	2023. 5월			2024. 5월		
			지수	전월비	전년동월비	지수	전월비	전년동월비
생활물가지수	143	542.9	113.61	0.5	2.7	116.66	0.0	2.7
(식품*)	84	211.2	117.88	0.5	5.7	121.89	-0.2	3.4
(식품이외)	59	331.7	110.90	0.4	0.9	113.38	0.1	2.2

* 식품은 지출목적별 분류의 식료품, 비주류음료, 주류, 음식서비스 등에 해당하는 일부 품목으로 구성

□ 신선식품지수*는 전월대비 3.0% 하락, 전년동월대비 14.4% 상승

- 신선어개는 전월대비 0.1%, 전년동월대비 4.3% 각각 하락
- 신선채소는 전월대비 7.1% 하락, 전년동월대비 10.8% 상승
- 신선과실은 전월대비 0.8% 하락, 전년동월대비 35.6% 상승

< 신선식품지수 동향 >

(2020=100, %)

	품목수	가중치	2023. 5월			2024. 5월		
			지수	전월비	전년동월비	지수	전월비	전년동월비
신선식품지수	55	43.1	114.20	-1.1	5.9	130.69	-3.0	14.4
(신선어개)	11	11.9	117.53	2.0	13.9	112.42	-0.1	-4.3
(신선채소)	26	16.8	106.88	-5.1	6.3	118.38	-7.1	10.8
(신선과실)	18	14.4	120.33	0.7	-0.9	163.22	-0.8	35.6

* 신선어개(생선·해산물), 신선채소, 신선과실 등 계절 및 기상 조건에 따라 가격변동이 큰 55개 품목으로 작성

2. 소비자물가지수 부문별 동향

□ 지출목적별 동향

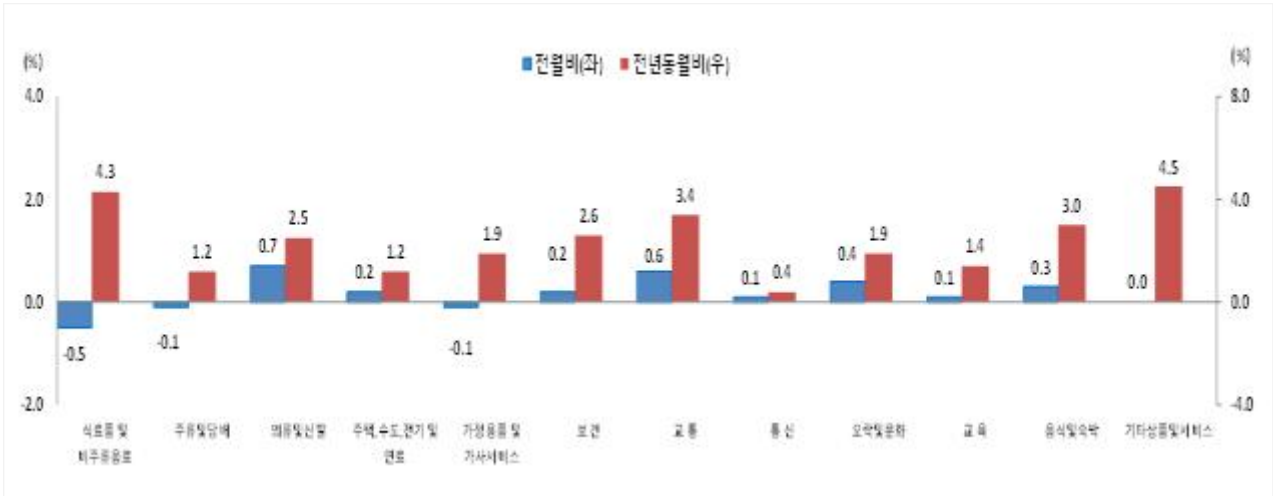
- 전월대비 교통(0.6%), 음식·숙박(0.3%), 의류·신발(0.7%), 오락·문화(0.4%) 등은 상승, 식료품·비주류음료(-0.5%) 등은 하락
- 전년동월대비 식료품·비주류음료(4.3%), 음식·숙박(3.0%), 교통(3.4%) 등 모든 항목 상승

< 지출목적별 등락률 및 기여도, 주요 등락품목 >

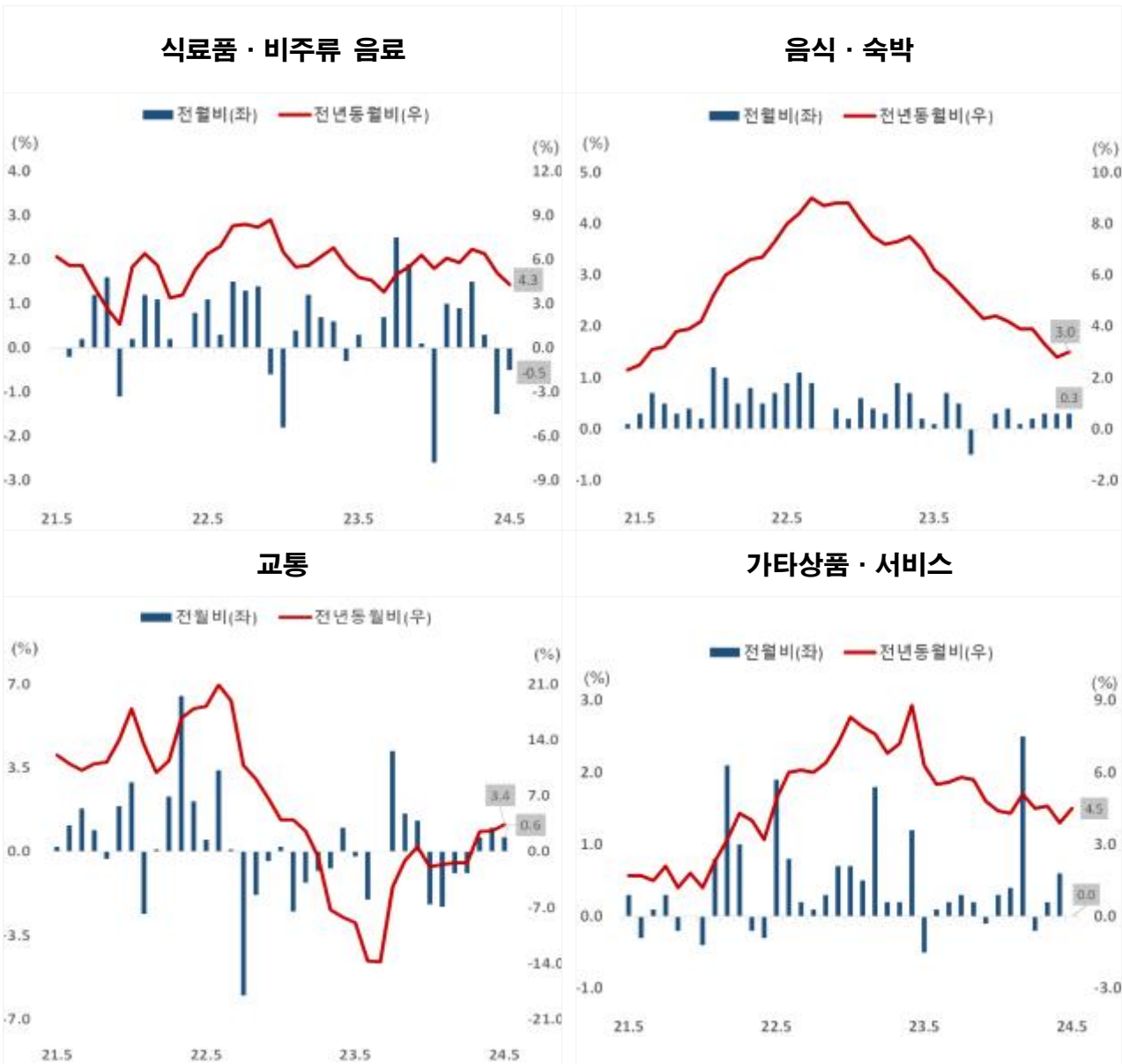
(%, %p)

지출목적	품목수	가중치	등락률		기여도		주요 등락품목 (전년동월비)
			전월비	전년동월비	전월비	전년동월비	
총지수	456	1000.0	0.1	2.7	0.14	2.66	
식료품 및 비주류음료	140	159.6	-0.5	4.3	-0.08	0.69	사과(67.3), 배(123.4) 돼지고기(-10.7), 고등어(-9.1)
주류 및 담배	7	17.7	-0.1	1.2	0.00	0.02	맥주(5.1), 양주(12.1) 소주(-1.2), 약주(-0.3)
의류 및 신발	25	49.3	0.7	2.5	0.04	0.13	남자외의(7.0), 여자외의(5.1) 구두(-0.5)
주택수도전기 및 연료	14	133.5	0.2	1.2	0.02	0.16	설비수리비(4.9) 등유(-1.0)
가정용품 및 가사서비스	50	52.2	-0.1	1.9	-0.01	0.10	간병도우미(4.0) 소형주방가전(-6.4)
보 건	34	95.5	0.2	2.6	0.02	0.24	건강기능식품(8.7) 조제약(-1.6)
교 통	32	127.1	0.6	3.4	0.07	0.40	휘발유(4.1), 경유(4.4) 승용차임차료(-8.4)
통 신	6	49.5	0.1	0.4	0.00	0.02	휴대전화료(0.1)
오락 및 문화	47	56.8	0.4	1.9	0.03	0.11	해외단체여행비(5.1) TV(-3.7), 컴퓨터(-1.6)
교 육	20	57.5	0.1	1.4	0.01	0.08	운동학원비(4.8) 초등학생학원비(-0.3)
음식 및 숙박	44	144.0	0.3	3.0	0.05	0.44	구내식당식사비(3.6)
기타상품 및 서비스	37	57.3	0.0	4.5	0.00	0.27	보험서비스료(15.1) 기초화장품(-3.3)

< 지출목적별 등락률 >



< 주요 부문 등락률 추이 >



□ 품목성질별 동향

- 상품은 전월대비 변동 없으며, 전년동월대비 3.0% 상승
 - 농축수산물은 전월대비 1.4% 하락, 전년동월대비 6.7% 상승
 - 공업제품은 전월대비 0.3%, 전년동월대비 2.3% 각각 상승
 - 전기·가스·수도는 전월대비 변동 없으며, 전년동월대비 1.8% 상승
- 서비스는 전월대비 0.3%, 전년동월대비 2.3% 각각 상승
 - 집세는 전월대비 변동 없으며, 전년동월대비 0.1% 상승
 - 공공서비스는 전월대비 변동 없으며, 전년동월대비 1.5% 상승
 - 개인서비스는 전월대비 0.4%, 전년동월대비 2.9% 각각 상승

< 품목성질별 동향 >

(2020=100, %)

	품목수	가중치	2023. 5월			2024. 5월		
			지수	전월비	전년동월비	지수	전월비	전년동월비
< 총 지 수 >	456	1000.0	111.99	0.3	3.1	114.97	0.1	2.7
상 품	309	502.2	114.38	0.5	2.2	117.80	0.0	3.0
(농축수산물)	78	86.0	113.63	1.0	1.4	121.21	-1.4	6.7
(공업제품)	228	382.9	112.88	0.2	0.7	115.47	0.3	2.3
(전기·가스·수도)	3	33.3	132.88	2.4	22.7	135.33	0.0	1.8
서 비 스	147	497.8	109.34	0.2	4.0	111.88	0.3	2.3
(집 세)	2	54.5	102.12	0.1	1.0	102.26	0.0	0.1
(공공서비스)	29	115.9	102.64	0.0	0.9	104.21	0.0	1.5
(개인서비스)	116	327.4	113.33	0.3	5.6	116.66	0.4	2.9

< 주요 등락품목 >

(%)

		전월대비	전년동월대비
농축수산물		쌀(5.0), 사과(5.3), 배(10.8) 토마토(-14.2), 참외(-17.5), 오이(-31.9)	사과(67.3), 배(123.4), 토마토(34.0) 돼지고기(-10.7), 고등어(-9.1), 갈치(-9.7)
공업제품		휘발유(1.4), 남자외의(4.2), 탄산음료(8.2) 경유(-0.8), 세탁세제(-4.1), 소형주방기전(-8.2)	휘발유(4.1), 경유(4.4), 수입승용차(7.5) 기초화장품(-3.3), 라면(-4.9), 스낵과자(-3.3)
전기·가스·수도		-	도시가스(2.9), 전기료(1.6) 상수도료(-0.3)
서 비 스	집세	전세(0.1) 월세(-0.1)	전세(0.2), 월세(0.1)
	공공서비스	국제항공료(-0.5)	외래진료비(2.0), 택시료(14.3) 보육시설이용료(-7.4), 도로통행료(-1.1)
	개인서비스	승용차임차료(18.0), 구내식당식사비(1.5) 햄버거(-2.1), 이삿짐운송료(-0.6),	보험서비스료(15.1), 설비수리비(4.9) 승용차임차료(-8.4), 자동차보험료(-2.6)

통 계 표

1. 기본분류별 소비자물가지수 동향(경북)

(2020=100, %)

	품목수	가중치	2023년 5월			2024년 5월		
			지수	전월비	전 년 동월비	지수	전월비	전 년 동월비
총 지 수	456	1000.0	111.99	0.3	3.1	114.97	0.1	2.7
식료품 및 비주류음료	140	159.6	116.75	0.3	4.8	121.73	-0.5	4.3
· 빵 및 곡 물	18	23.6	117.90	0.3	6.5	120.15	1.0	1.9
· 육 류	7	33.4	117.08	3.5	-2.8	112.42	-0.1	-4.0
· 어 류 및 수 산	19	16.9	116.54	1.4	12.2	113.30	-0.1	-2.8
· 우유, 치즈 및 계란	5	10.6	119.88	0.8	7.9	126.26	0.3	5.3
· 식 용 유 지	2	1.4	148.83	-4.4	14.7	166.02	7.6	11.6
· 과 일	20	15.6	120.61	0.7	-0.1	160.11	-0.9	32.8
· 채 소 및 해 조	30	18.6	107.14	-4.8	5.8	118.77	-6.2	10.9
· 과자, 빙과류 및 당류	11	11.0	119.70	0.2	10.0	120.28	-0.5	0.5
· 기 타 식 료 품	20	17.7	114.94	0.0	7.0	116.59	0.6	1.4
· 커피, 차 및 코코아	2	3.6	124.00	-0.6	13.9	125.05	1.1	0.8
· 생수, 청량음료등*	6	7.2	113.73	-2.7	3.6	117.02	2.1	2.9
주 류 및 담 배	7	17.7	102.82	-0.2	0.4	104.07	-0.1	1.2
의 류 및 신 발	25	49.3	111.79	3.6	8.0	114.60	0.7	2.5
주택, 수도, 전기 및 연료	14	133.5	116.60	0.7	6.8	117.98	0.2	1.2
가정용품 및 가사서비스	50	52.2	112.88	0.4	5.7	115.00	-0.1	1.9
보 건	34	95.5	102.08	0.0	1.3	104.74	0.2	2.6
교 통	32	127.1	114.60	-0.2	-8.9	118.51	0.6	3.4
통 신	6	49.5	101.01	0.0	1.2	101.38	0.1	0.4
오 락 및 문 화	47	56.8	107.48	0.1	4.5	109.56	0.4	1.9
교 육	20	57.5	102.80	0.1	2.0	104.23	0.1	1.4
음 식 및 숙 박	44	144.0	117.26	0.2	7.0	120.77	0.3	3.0
기타상품 및 서비스	37	57.3	113.45	-0.5	6.3	118.58	0.0	4.5

* 생수, 청량음료, 과일주스 및 채소주스

2. 소비자물가지수 추이(경북)

(2020=100, %)

	소비자물가지수				생활물가지수		신선식품지수	
	지수	전월비	전 년 (동월)비	전 년 누계비 ¹⁾	지수	전 년 (동월)비	지수	전 년 (동월)비
가중치	1000.0				542.9		43.1	
품목수	456				143		55	
2014	95.758	-	1.0	1.0	96.940	0.5	82.434	-6.7
2015	95.795	-	0.0	0.0	95.888	-1.1	84.428	2.4
2016	96.452	-	0.7	0.7	96.245	0.4	89.627	6.2
2017	98.240	-	1.9	1.9	98.558	2.4	93.562	4.4
2018	99.703	-	1.5	1.5	100.269	1.7	99.343	6.2
2019	99.875	-	0.2	0.2	100.181	-0.1	92.665	-6.7
2020	100.00	-	0.1	0.1	100.00	-0.2	100.00	7.9
2021	102.74	-	2.7	2.7	103.47	3.5	106.14	6.1
2022	108.74	-	5.8	5.8	110.26	6.6	112.94	6.4
2023	112.38		3.3	3.3	114.06	3.4	120.93	7.1
2022. 5	108.62	0.6	6.3	5.1	110.59	7.6	107.85	3.5
6	109.56	0.9	7.1	5.5	111.70	8.4	107.57	6.1
7	110.10	0.5	7.4	5.7	112.09	8.8	114.24	12.5
8	109.70	-0.4	6.5	5.8	110.95	7.0	120.07	15.7
9	109.91	0.2	6.2	5.9	111.55	6.5	123.98	14.0
10	110.28	0.3	6.3	5.9	111.90	6.6	118.89	15.3
11	110.24	0.0	5.6	5.9	111.81	5.8	110.83	6.3
12	110.16	-0.1	5.3	5.8	111.32	5.7	109.91	4.0
2023. 1	110.82	0.6	5.1	5.1	112.14	5.8	115.10	4.2
2	111.01	0.2	4.7	4.9	112.47	5.2	118.45	6.5
3	111.22	0.2	4.0	4.6	112.65	3.7	119.22	8.4
4	111.63	0.4	3.4	4.3	113.08	3.1	115.51	4.7
5	111.99	0.3	3.1	4.1	113.61	2.7	114.20	5.9
6	111.88	-0.1	2.1	3.7	113.41	1.5	113.57	5.6
7	111.93	0.0	1.7	3.4	113.11	0.9	117.19	2.6
8	113.10	1.0	3.1	3.4	114.91	3.6	127.90	6.5
9	113.87	0.7	3.6	3.4	116.41	4.4	133.50	7.7
10	114.19	0.3	3.5	3.4	116.55	4.2	131.38	10.5
11	113.48	-0.6	2.9	3.4	115.47	3.3	120.24	8.5
12	113.48	0.0	3.0	3.3	114.89	3.2	124.91	13.6
2024.1	113.77	0.3	2.7	2.7	115.50	3.0	130.45	13.3
2	114.47	0.6	3.1	2.9	116.33	3.4	138.75	17.1
3	114.81	0.3	3.2	3.0	116.79	3.7	140.44	17.8
4	114.81	0.0	2.8	3.0	116.68	3.2	134.68	16.6
5	114.97	0.1	2.7	2.9	116.66	2.7	130.69	14.4

1) 금년 1월부터 금월까지의 물가수준(평균)을 전년의 같은기간 물가수준(평균)과 비교한 변동률

부 록

부록

소비자물가지수의 개요

1. 개념 : 소비자물가지수는 가구에서 일상생활을 영위하기 위해 구입하는 상품과 서비스의 평균적인 가격변동을 측정하는 지수
2. 지수 기준연도 : 2020년 = 100
3. 조사품목 : 상품 및 서비스 458개 품목
4. 가중치 : 가계동향조사 월평균 소비지출액에서 각 품목의 소비지출액이 차지하는 비중으로서 1,000분비로 산출
5. 가격조사 : 서울, 부산, 대구, 광주 등 40개 지역에서 조사

- 농축수산물, 석유류 : 월 3회 조사(초순, 중순, 하순 주중 1일)
- 공업제품 : 월 1회 조사(중순) ○ 전기·가스·수도 : 월 1회 조사(하순)
- 서비스 : 월 1회 조사(하순) ○ 집세 : 월 1회 조사(초순)

6. 계산식 : 가중산술평균 방식(라스파이레스 산식)

- '20년 1월 ~ '21년 12월 지수 ('20년 가중치 적용)

$$: L_{2020,t}^{2020=100} = \frac{\sum (P_i^t Q_i^{2020})}{\sum (P_i^{2020} Q_i^{2020})} \times 100 = \sum W_i^{2020} \left(\frac{P_i^t}{P_i^{2020}} \right) \times 100, \quad W_i^{2020} = \frac{(P_i^{2020} Q_i^{2020})}{\sum (P_i^{2020} Q_i^{2020})}$$

- '22년 1월 이후 지수 ('22년 가중치 적용)

$$: L_{2022,t}^{2022=100} = \frac{\sum (P_i^t Q_i^{2022})}{\sum (P_i^{2022} Q_i^{2022})} \times 100 = \sum W_i^{2022} \left(\frac{P_i^t}{P_i^{2022}} \right) \times 100, \quad W_i^{2022} = \frac{(P_i^{2022} Q_i^{2022})}{\sum (P_i^{2022} Q_i^{2022})}$$

- '22년 기준 지수를 '20년 기준으로 변경: $L_{2020,t}^{2020=100} = \frac{L_{2020,2022}^{2020=100}}{100} \times L_{2022,t}^{2022=100}$

* L: 지수, P: 가격, Q: 수량, W: 가중치, t: 시점, i: 품목

7. 지수의 종류

- 생활물가지수 : 체감물가를 설명하기 위해 구입 빈도가 높고 지출비중이 높아 가격변동을 민감하게 느끼는 144개 품목으로 작성한 지수
- 신선식품지수 : 신선 어개·채소·과실 등 기상조건이나 계절에 따라 가격변동이 큰 55개 품목으로 작성한 지수
- 지출목적별분류지수 : 소비지출의 목적에 따라 분류하여 작성한 지수(12개 대분류)

- 품목성질별지수 : 품목 성질(농축수산물, 공업제품 등)로 구분하여 작성한 지수

8. 지수를 보는 방법

- 전월(년)비 : 전월(년)과 비교한 금월(년)의 물가수준 변동률

$$\text{전월(년)비} = \frac{\text{금월(년)지수} - \text{전월(년)지수}}{\text{전월(년)지수}} \times 100$$

- 전년동월비 : 전년의 같은 달과 비교한 금월의 물가수준 변동률

$$\text{전년동월비} = \frac{\text{금월지수} - \text{전년동월지수}}{\text{전년동월지수}} \times 100$$

- 전년누계비 : 금년 1월부터 금월까지의 물가수준(평균)을 전년의 같은기간 물가수준(평균)과 비교한 변동률

$$\text{전년누계비} = \frac{\text{금년동기간 평균지수} - \text{전년동기간 평균지수}}{\text{전년동기간 평균지수}} \times 100$$

- 기여도 : 개별 품목의 변동이 총지수의 변동률에 기여하는 정도를 나타내는 지표

$$\text{기여도} = \frac{(\text{비교시점 품목지수} - \text{기준시점 품목지수})}{\text{기준시점 총지수}} \times \frac{\text{품목 가중치}}{\text{전체 가중치}} \times 100$$

* 2022년 1월 이후 지수의 기여도는 연환지수(2022=100) 계열을 이용하여 계산

9. 지수의 공표

- 소비자물가동향은 매 익월 초에 보도자료와 통계청 홈페이지(<http://kostat.go.kr>)를 통해 발표

부록 자주 하는 질문

○ 대표품목을 선정하는 기준은 무엇인가요?

소비자물가는 가구부문 전체의 평균적인 물가변동을 측정하기 위해 기준연도 가계동향 조사 결과에서 항목별 월평균 소비지출액이 전체 월평균 소비지출액의 1/10,000 이상인 항목으로서, 그 항목에 해당하는 상품군의 가격흐름을 대표할 수 있고, 시장에서 가격조사를 지속적으로 수행할 수 있는 상품을 선정하고 있습니다.

○ 가중치란 무엇이며, 어떻게 정해지나요?

소비자물가 조사대상 대표품목의 가격변동을 종합할 때 단순평균하게 되면 소비생활에 미치는 영향이 품목마다 서로 다른 점이 반영되지 않습니다. 예를 들어 쌀가격이 10% 상승했을 때와 전기료가 10% 상승했을 때 가계의 소비생활에 미치는 영향이 같지 않을 것입니다. 이러한 점을 반영하기 위해, 각 품목이 가구의 소비지출에서 차지하는 비중을 가중치로 하여 가중평균함으로써, 소비자물가지수에 소비지출규모와 비례하는 영향을 주도록 하고 있습니다.

품목별 가중치는 가계동향조사의 소비지출항목을 기초로 품목별 매출액, 생산액 및 행정자료 등을 통해 산출됩니다. 다만, 개별 품목은 상품군의 가격흐름을 대표하도록 선정되어 포괄범위가 다르므로, 품목간 가중치를 단순 비교하는 것은 적절하지 못합니다.

○ 소비자물가 총지수 상승률과 체감물가상승률이 다른 이유는 무엇인가요?

소비자물가는 위와 같이 선정된 대표품목(2020년 기준 458개)의 가격변동을 가중평균하여 산출되지만, 체감물가는 개별가구별로 구입하는 특정품목의 가격변동에 영향을 받습니다. 예를 들어, 주거 난방부문을 보면, 소비자물가에는 도시가스, 지역난방, 등유 등이 모두 포함되지만, 개별 가구는 이 중 하나만을 사용하므로 체감난방비가 다를 수 있습니다. 이 밖에도 체감물가는 구입빈도, 비교시점, 가격상승품목에 보다 민감한 심리적 요인 등에 의해 달라지기도 합니다.

○ 체감물가를 설명할 수 있는 보조지표는 없나요?

소비자물가는 가구부문 전체의 평균적인 물가변동을 측정하기 위해 TV, 냉장고 등 구입빈도가 낮은 품목과 가사도우미료, 뷰티미용료 등 일부 가구만 구입하는 품목도 포함하고 있습니다. 따라서 일반 가구가 자주 구입하는 품목과 기본생활품 등 일부 품목만을 대상으로 한 생활물가지수 및 전월세포함 생활물가지수, 채소·과실·생선 등을 대상으로 한 신선식품지수를 보조지표로 공표하고 있습니다.

○ 정기적으로 지수개편을 하는 이유는 무엇인가요?

소비자물가는 대표품목과 가중치를 기준연도 구조로 고정시켜 작성하는 지수로서, 시간이 지나면서 가구의 소비구조가 변화함에 따라 새로운 품목이 나타나기도 하고 사라지기도 하며, 품목간 상대적인 지출액이 달라져 기준연도로부터 비교시점이 멀어질수록 현실을 보다 정확하게 반영하는데 한계가 생기게 됩니다. 따라서 지수의 현실반영도를 제고하기 위해 대표품목을 조정하거나 가중치를 변경하는 등의 개편작업이 필요합니다.

○ 생활물가지수에 해당하는 품목은 무엇인가요?

생활물가지수를 구성하는 품목의 목록은 아래와 같습니다. 지수, 증감률 등 추가적인 정보는 국가통계포털(<http://kosis.kr>)*에서 확인 가능합니다.

* 국가통계포털>국내 통계>주제별 통계>물가>소비자물가조사>생활물가지수

생활물가지수	지출목적별 대분류(12개)	생활물가 품목(144개)
식품 (84개)	식료품 및 비주류음료 (61개)	<빵 및 곡물> 쌀, 국수, 라면, 두부, 빵, 떡 <육류> 국산쇠고기, 수입쇠고기, 돼지고기, 닭고기, 햄및베이컨, 기타육류가공품 <수산물> 고등어, 오징어, 조개, 어묵 <우유 및 계란> 우유, 발효유, 달걀 <식용유지> 참기름, 식용유 <과일> 사과, 포도, 귤, 수박, 바나나 <채소 및 해조> 배추, 상추, 시금치, 깻잎, 부추, 무, 당근, 감자, 콩나물, 버섯, 오이, 풋고추, 호박, 토마토, 파, 양파, 마늘, 김 <과자 및 병과류> 사탕, 아이스크림, 비스킷, 스낵과자, 파이 <기타> 소금, 간장, 밀반찬, 냉동식품, 즉석식품, 편의점도시락, 삼각김밥 <커피 및 음료> 커피, 주스, 두유, 생수, 탄산음료
	음식 및 숙박 (20개)	김치찌개백반, 된장찌개백반, 비빔밥, 해장국, 돼지갈비(외식), 삼겹살(외식), 냉면, 칼국수, 자장면, 짬뽕, 김밥, 떡볶이, 치킨, 햄버거, 피자, 커피(외식), 기타음료(외식), 소주(외식), 맥주(외식), 구내식당식사비
	주류 및 담배 (3개)	소주, 맥주, 막걸리
식품이외 (60개)	주류 및 담배 (1개)	담배
	의류 및 신발 (8개)	남자하의, 남자내의, 여자하의, 여자내의, 티셔츠, 유아동복, 양말, 운동화
	주택, 수도, 전기 및 연료 (6개)	상수도료, 하수도료, 공동주택관리비, 쓰레기봉투료, 전기료, 도시가스
	가정용품 및 가사 서비스 (5개)	가전제품렌탈비, 부엌용용구, 세탁세제, 섬유유연제, 부엌용세제
	보건 (10개)	소염진통제, 조제약, 건강기능식품, 병원약품, 생리대, 마스크, 외래진료비, 한방진료비, 약국조제료, 치과진료비
	교통 (7개)	휘발유, 경유, 도로통행료, 도시철도료, 시내버스료, 택시료, 택배이용료
	통신 (2개)	휴대전화료, 인터넷이용료
	오락 및 문화 (5개)	장난감, 반려동물용품, 영화관람료, 온라인콘텐츠이용료, 방송수신료
	교육 (7개)	유치원납입금, 전문대학납입금, 사립대학교납입금, 초등학생학원비, 중학생학원비, 고등학생학원비, 가정학습지
기타 상품 및 서비스(9개)	목욕료, 이발료, 미용료, 치약, 샴푸, 화장지, 기초화장품, 보험서비스료, 자동차보험료	

보 도 자 료 명	공 표 일 자
2024년 1월 소비자물가 동향	2월 2일(금)
2024년 2월 소비자물가 동향	3월 6일(수)
2024년 3월 소비자물가 동향	4월 2일(화)
2024년 4월 소비자물가 동향	5월 2일(목)
2024년 5월 소비자물가 동향	6월 4일(화)
2024년 6월 소비자물가 동향	7월 2일(화)
2024년 7월 소비자물가 동향	8월 2일(금)
2024년 8월 소비자물가 동향	9월 3일(화)
2024년 9월 소비자물가 동향	10월 2일(수)
2024년 10월 소비자물가 동향	11월 5일(화)
2024년 11월 소비자물가 동향	12월 3일(화)
2024년 12월 및 연간 소비자물가 동향	12월 31일(화)